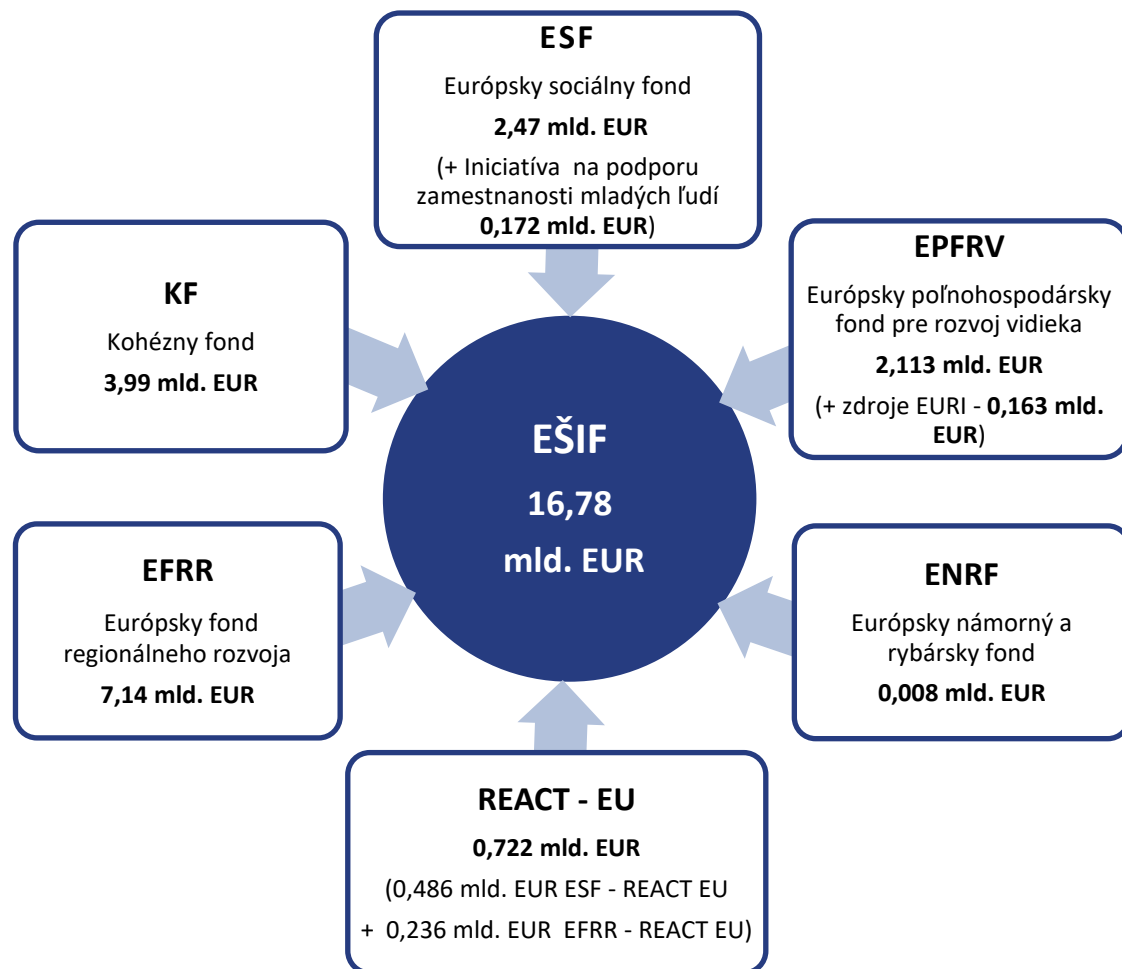


Informácia o implementácii EŠIF k 31.01.2024



Aktuálna alokácia EÚ zdrojov programového obdobia 2014 – 2020 je vo výške **16,78 mld. EUR**.

Pôvodná alokácia pre programové obdobie 2014 – 2020 bola **navýšená o zdroje REACT- EU** v dvoch fázach spolu v objeme **722,25 mil. EUR**. Navýšené boli alokácie 3 OP: OP Ľudské zdroje o 383,29 mil. EUR, Integrovaný regionálny OP o 235,78 mil. EUR a OP Efektívna verejná správa o 103,18 mil. EUR.

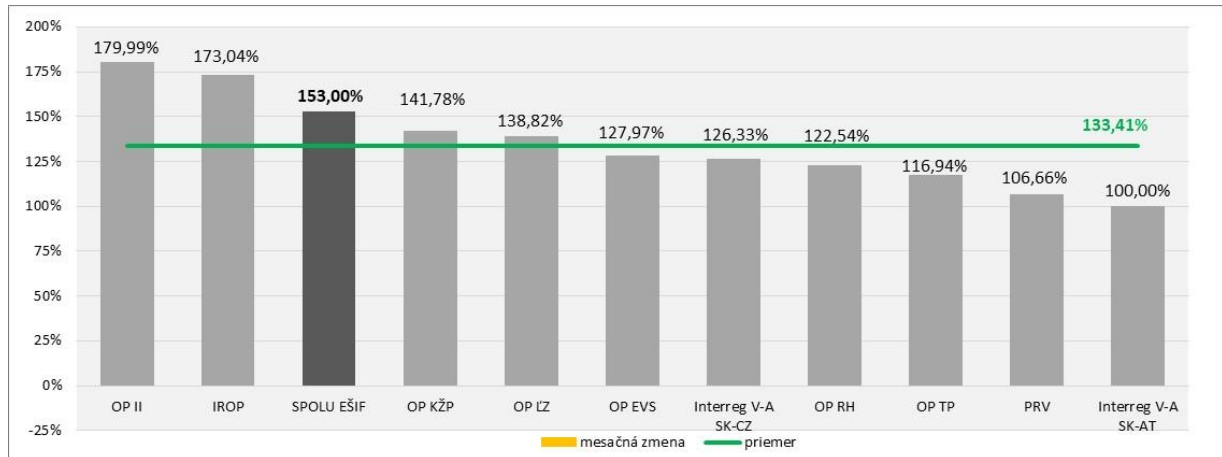
V súvislosti s predĺžením programového obdobia pre Program rozvoja vidieka do 31.12.2022 bola zároveň navýšená alokácia pre tento program o 716,38 mil. EUR.

Od 23.06.2023 evidujeme zníženie alokácie OP RH o dekomitment vo výške 1 650 132 EUR.

Z celkovej alokácie európskych štrukturálnych a investičných fondov (EŠIF) na programové obdobie 2014 – 2020 (16,78 mld. EUR) sprístupnili riadiace orgány v platných výzvach a vyzvaniach pre potenciálnych žiadateľov nenávratného finančného príspevku ku dňu 31.01.2024 finančné prostriedky vo výške **25,61 mld. EUR**, čo predstavuje **153,00 %** z celkovej alokácie (EÚ zdroj). Bez Programu rozvoja vidieka, ktorý je možné implementovať až do roku 2025, predstavuje úroveň vyhlásených výziev

a vyzvaní 160,29 %. Vzhľadom na ukončenie programového obdobia 2014 – 2020 k 31.12.2023 je možné vyhlasiť výzvy už len za Program rozvoja vidieka.

Graf č. 1: Podiel alokovaných zdrojov vo výzvach/vyzvaniach na celkovej alokácii (EÚ zdroje) jednotlivých programov a za EŠIF celkom k 31.01.2024 s označením mesačnej zmeny



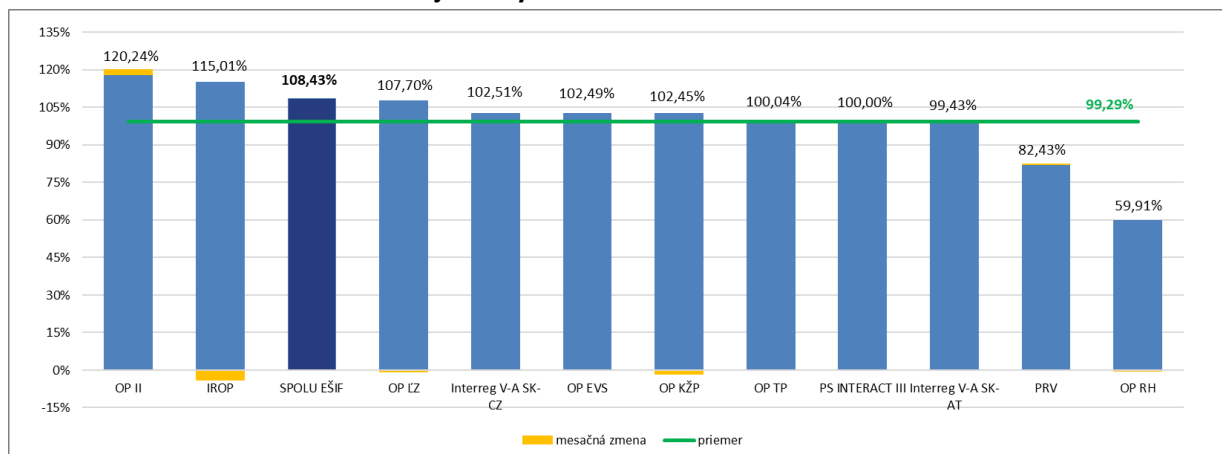
Zdroj: MIRRI/OMH na základe exportu údajov z ITMS2014+ dňa 01.02.2024 a RO pre PRV .

Pozn.: V rámci PS INTERACT III sa nevyhlasujú výzvy, v rámci PRV sa za alokované zdroje vo výzvach/vyzvaniach uvádza alokácia na zverejnené výzvy na projektové opatrenia + alokácia na neprojektové opatrenia.

Nevykazujú sa údaje za výzvy v stave vylúčené z financovania EŠIF.

Ku dňu 31.01.2024 boli v SR za všetky fondy pre programové obdobie 2014 – 2020 **kontrahované** prostriedky v hodnote **18,19 mld. EUR**, čo predstavuje **108,43 %** z celkovej alokácie (EÚ zdroj). Bez Programu rozvoja vidieka, ktorý je možné implementovať až do roku 2025, predstavuje úroveň kontrahovania 112,51 %.

Graf č. 2: Podiel kontrahovania na alokácii jednotlivých programov a za EŠIF celkom (EÚ zdroje) k 31.01.2024 s označením mesačnej zmeny



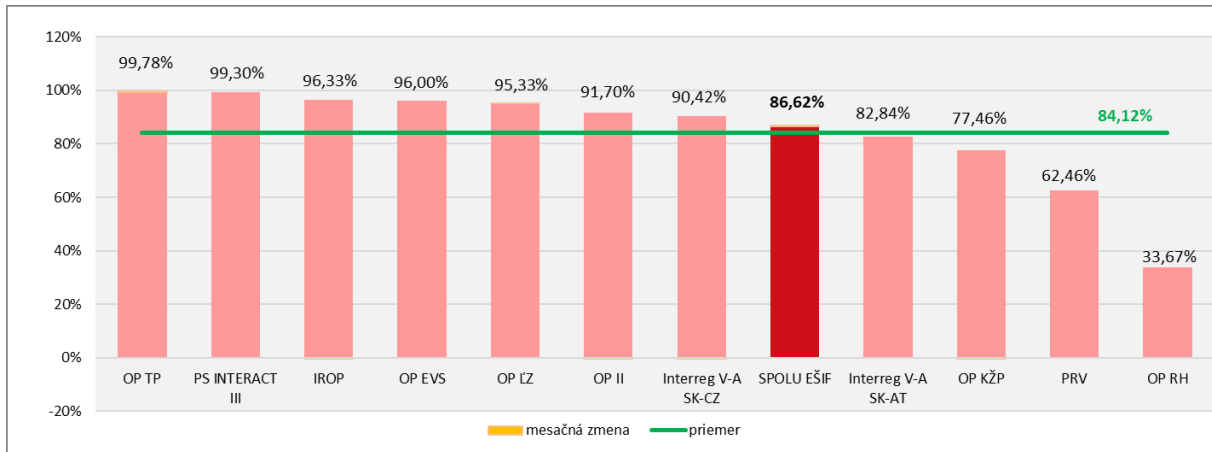
Zdroj: MIRRI/OMH na základe exportu údajov z ITMS2014+ dňa 01.02.2024 a RO pre PRV, INTERACT III a Interreg V-A SK-AT

Pozn.: Kontrahovanie - suma príspevku zo zdrojov EÚ po odpočítaní zazmluvnených nečerpaných prostriedkov ukončených projektov, evidovaných v ITMS 2014+ a v IS PPA na základe: zmlúv o poskytnutí NFP alebo rozhodnutí o schválení žiadosti o NFP, ak je poskytovateľom a prijímateľom tá istá osoba alebo rozhodnutí o schválení žiadosti o podporu (len neprojektové opatrenia PRV). Za OP II sa nevykazuje kontrahovanie za výzvu OPVaI-VA/D/2016/1.2.1-02 (PVVC).

Ku dňu 31.01.2024 dosiahla SR za všetky fondy pre programové obdobie 2014 – 2020 **čerpanie** na národnej úrovni **14,53 mld. EUR**, čo predstavuje **86,62 %** z celkovej alokácie (EÚ zdroj).

Bez Programu rozvoja vidieka, ktorý je možné implementovať až do roku 2025, predstavuje úroveň čerpania 90,42 % a **do konca programového obdobia ostáva vyčerpať 1,39 mld. EUR.**

Graf č. 3: Podiel čerpania na alokácii jednotlivých programov a za EŠIF celkom k 31.01.2024 s označením mesačnej zmeny

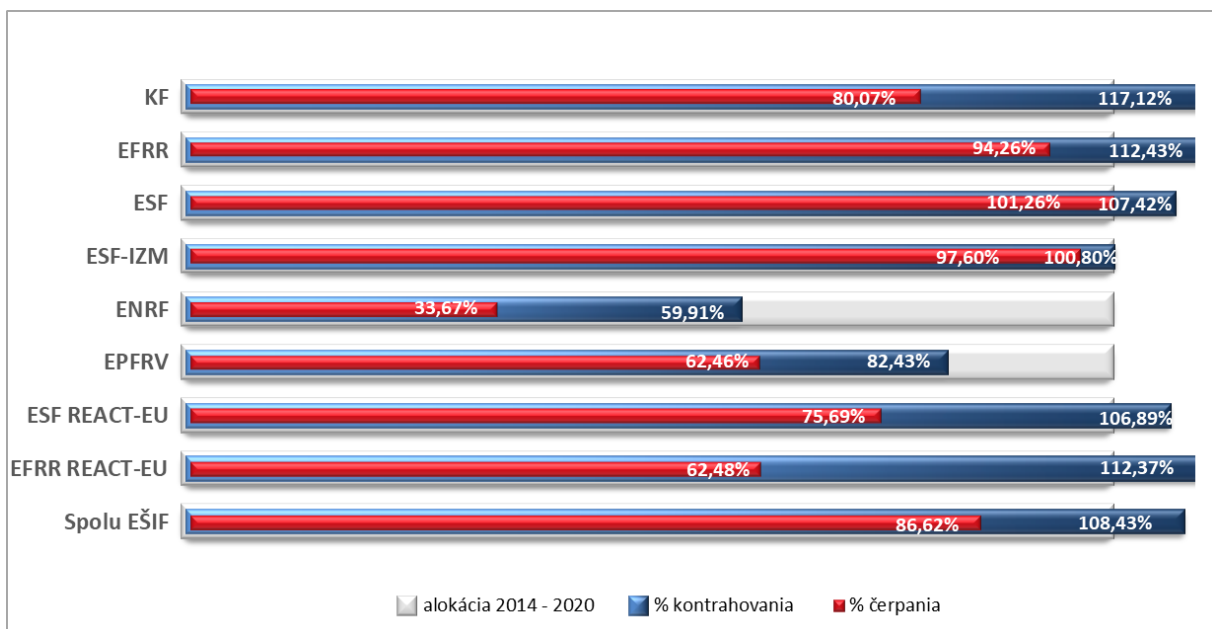


Zdroj: MIRRI/OMH na základe údajov z Certifikačného orgánu (MF SR) a RO pre PRV

Pozn. Čerpanie = suma oprávnených výdavkov zo zdrojov schválených certifikačným orgánom v súhrnných žiadostiach o platbu zníženú o sumu nezrovnalostí a vratiek zaznamenaných v účtovníctve certifikačného orgánu za časť vzťahujúcu sa k zdrojom Európskej únie (pre PRV ide o sumu vyplatených platieb prijímateľom z Európskeho poľnohospodárskeho fondu pre rozvoj vidieka). Za 7. a 8. účtovný rok sa uplatňuje 100 % financovanie výdavkov zo strany EK - t. j. preplatenie všetkých deklarovaných výdavkov z rozpočtu EÚ pre niektoré OP.

Detailný prehľad o implementácii EŠIF k 31.01.2024 je uvedený v tabuľke č. 1.

Graf č. 4: Podiel kontrahovania a čerpania na alokácii jednotlivých fondov a EŠIF celkom (EÚ zdroje) k 31.01.2024



Tabuľka č. 1: Implementácia EŠIF k 31.01.2024 v EUR

Program	Alokácia 2014 - 2020		Platné výzvy/vyzvania			Kontrahovanie			Čerpanie		
	EÚ zdroj	ŠR SR zdroj	počet	EÚ zdroj	% z alokácie EÚ zdroja	EÚ zdroj	ŠR SR zdroj	% z alokácie EÚ zdroja	EÚ zdroj /za 7. a 8. ÚR za všetky zdroje pre niektoré OP	ŠR SR zdroj	% z alokácie EÚ zdroja
	1	2	3	4	5 = 4/1	6	7	8 = 6/1	9	10	11=9/1
OP Ľudské zdroje	2 996 457 169	487 709 518	200	4 159 581 153	138,82%	3 227 167 552	518 795 163	107,70%	2 856 383 952	444 527 396	95,33%
OP Integrovaná infraštruktúra	6 009 937 611	963 631 918	316	10 817 016 478	179,99%	7 226 263 756	1 153 970 109	120,24%	5 511 298 192	843 403 253	91,70%
OP Kvalita životného prostredia	2 832 531 290	304 874 719	101	4 015 978 521	141,78%	2 902 012 960	298 550 153	102,45%	2 193 967 708	255 644 821	77,46%
Integrovaný regionálny OP	1 935 724 762	277 314 172	109	3 349 514 717	173,04%	2 226 189 000	414 434 203	115,01%	1 864 683 248	251 938 651	96,33%
OP Efektívna verejná správa	354 655 437	50 004 866	71	453 845 831	127,97%	363 479 395	51 648 922	102,49%	340 477 079	45 841 470	96,00%
OP Technická pomoc	159 071 912	28 034 015	20	186 020 327	116,94%	159 135 528	27 945 922	100,04%	158 723 744	27 777 289	99,78%
OP Rybné hospodárstvo	7 736 596	2 487 168	10	9 480 629	122,54%	4 634 644	1 540 111	59,91%	2 604 595	863 846	33,67%
Interreg V-A SK-CZ	90 139 463	6 270 318	20	113 871 369	126,33%	92 402 306	5 859 887	102,51%	81 507 582	4 670 502	90,42%
Interreg V-A SK-AT	75 892 681	3 981 175	5	75 892 678	100,00%	75 458 418	4 498 529	99,43%	62 873 142	3 017 802	82,84%
PS INTERACT III	39 392 594	-	-	-	-	39 392 594	-	100,00%	39 115 381	-	99,30%
SPOLU EŠIF bez PRV	14 501 539 515	2 124 307 869	852	23 181 201 704	160,29%	16 316 136 152	2 477 243 001	112,51%	13 111 634 624	1 877 685 030	90,42%
Program rozvoja vidieka	2 276 074 822	765 953 493	76	2 427 696 902	106,66%	1 876 125 440	632 161 080	82,43%	1 421 555 442	483 183 971	62,46%
SPOLU EŠIF	16 777 614 337	2 890 261 362	928	25 608 898 606	153,00%	18 192 261 593	3 109 404 081	108,43%	14 533 190 065	2 360 869 001	86,62%
<i>z toho REACT - EU</i>	<i>722 252 577</i>	<i>3 977 597</i>	<i>43</i>	<i>879 892 003</i>	<i>121,83%</i>	<i>784 924 195</i>	<i>4 130 806</i>	<i>108,68%</i>	<i>515 542 525</i>	<i>3 268 012</i>	<i>71,38%</i>

Zdroj: MIRRI/OMH na základe údajov z ITMS2014+ (export dát 01.02.2024 o 7:00 hod.) a RO pre PRV, PS INTERACT III, Interreg V-A SK-AT, Certifikačného orgánu (MF SR)