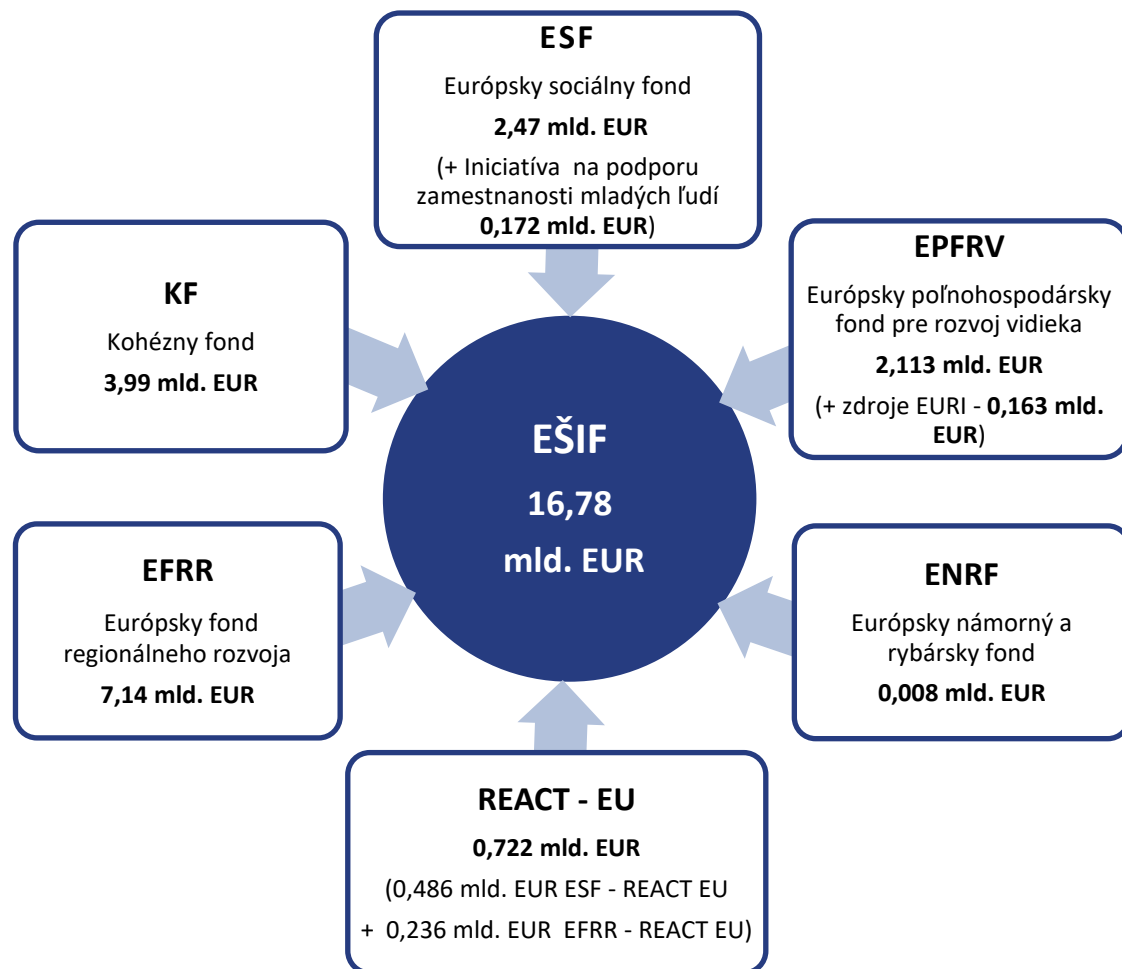


## Informácia o implementácii EŠIF k 31.03.2024



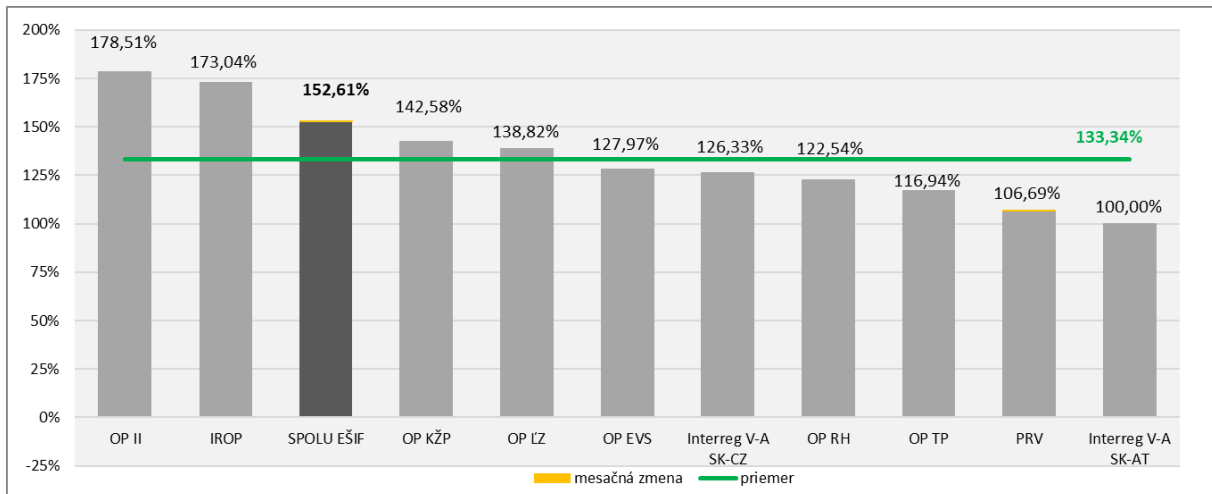
Aktuálna alokácia EÚ zdrojov programového obdobia 2014 – 2020 je vo výške **16,78 mld. EUR**.

Pôvodná alokácia pre programové obdobie 2014 – 2020 bola **navýšená o zdroje REACT- EU** v dvoch fázach spolu v objeme **722,25 mil. EUR**. Navýšené boli alokácie 3 OP: OP Ľudské zdroje o 383,29 mil. EUR, Integrovaný regionálny OP o 235,78 mil. EUR a OP Efektívna verejná správa o 103,18 mil. EUR.

**V súvislosti s predĺžením programového obdobia pre Program rozvoja vidieka do 31.12.2022 bola zároveň navýšená alokácia pre tento program o 716,38 mil. EUR.**

Z celkovej alokácie európskych štrukturálnych a investičných fondov (EŠIF) na programové obdobie 2014 – 2020 (16,78 mld. EUR) sprístupnili riadiace orgány v platných výzvach a vyzvaniach pre potenciálnych žiadateľov nenávratného finančného príspevku ku dňu 31.03.2024 finančné prostriedky vo výške **25,54 mld. EUR**, čo predstavuje **152,61 %** z celkovej alokácie (EÚ zdroj). Bez Programu rozvoja vidieka, ktorý je možné implementovať až do roku 2025, predstavuje úroveň vyhlásených výziev a vyzvaní 159,83 %. Vzhľadom na ukončenie programového obdobia 2014 – 2020 k 31.12.2023 je možné vyhlásovať výzvy už len za Program rozvoja vidieka.

**Graf č. 1: Podiel alokovaných zdrojov vo výzvach/vyzvaniach na celkovej alokácii (EÚ zdroje) jednotlivých programov a za EŠIF celkom k 31.03.2024 s označením mesačnej zmeny**



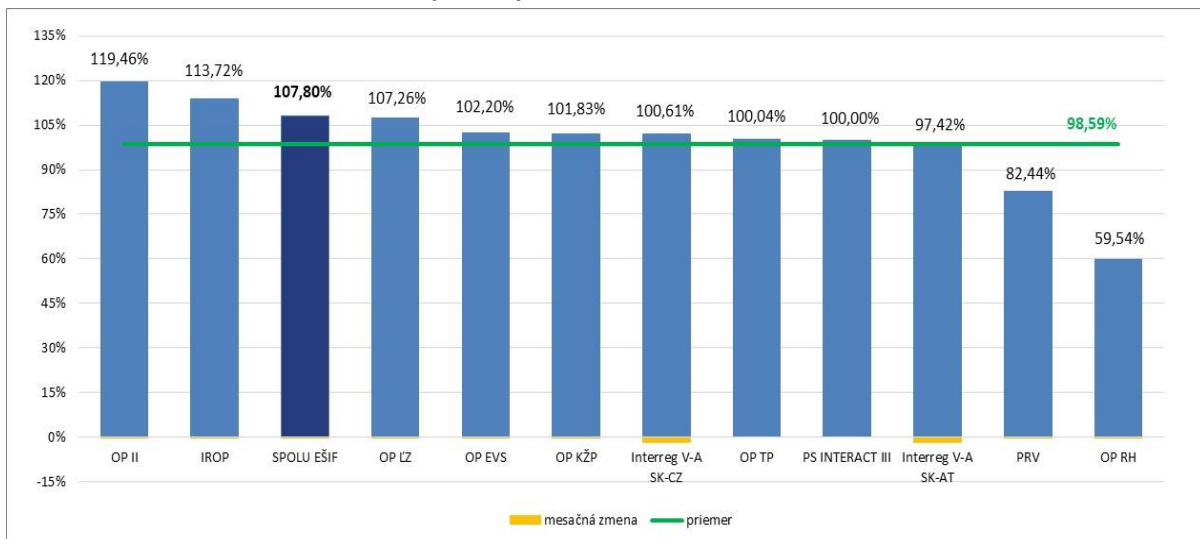
Zdroj: MIRRI/OMH na základe exportu údajov z ITMS2014+ dňa 02.04.2024 a RO pre PRV.

Pozn.: V rámci PS INTERACT III sa nevyhlasujú výzvy, v rámci PRV sa za alokované zdroje vo výzvach/vyzvaniach uvádza alokácia na zverejnené výzvy na projektové opatrenia + alokácia na neprojektové opatrenia.

Nevykazujú sa údaje za výzvy v stave vylúčené z financovania EŠIF.

Ku dňu 31.03.2024 boli v SR za všetky fondy pre programové obdobie 2014 – 2020 **kontrahované** prostriedky v hodnote **18,09 mld. EUR**, čo predstavuje **107,80 %** z celkovej alokácie (EÚ zdroje). Bez Programu rozvoja vidieka, ktorý je možné implementovať až do roku 2025, predstavuje úroveň kontrahovania 111,77 %.

**Graf č. 2: Podiel kontrahovania na alokácii jednotlivých programov a za EŠIF celkom (EÚ zdroje) k 31.03.2024 s označením mesačnej zmeny**

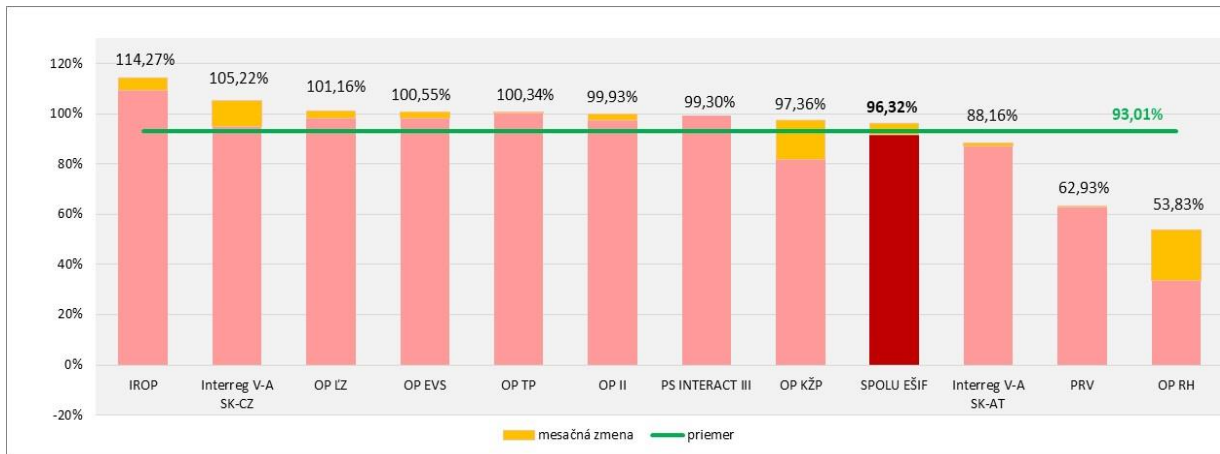


Zdroj: MIRRI/OMH na základe exportu údajov z ITMS2014+ dňa 02.04.2024 a RO pre PRV, INTERACT III a Interreg V-A SK-AT  
 Pozn.: Kontrahovanie - suma príspevku zo zdrojov EÚ po odpočítaní zazmluvnených nečerpaných prostriedkov ukončených projektov, evidovaných v ITMS 2014+ a v IS PPA na základe: zmlúv o poskytnutí NFP alebo rozhodnutí o schválení žiadosti o NFP, ak je poskytovateľom a prijímateľom tá istá osoba alebo rozhodnutí o schválení žiadosti o podporu (len neprojektové opatrenia PRV). Za OP II sa nevykazuje kontrahovanie za výzvu OPVal-VA/D/2016/1.2.1-02 (PVVC).

Ku dňu 31.03.2024 dosiahla SR za všetky fondy pre programové obdobie 2014 – 2020 **čerpanie** na národnej úrovni **16,16 mld. EUR**, čo predstavuje **96,32 %** z celkovej alokácie (EÚ zdroj).

Bez Programu rozvoja vidieka, ktorý je možné implementovať až do roku 2025, predstavuje úroveň čerpania 101,56 % a **do konca programového obdobia ostáva vyčerpať 233,75 mil. EUR<sup>1</sup>**.

**Graf č. 3: Podiel čerpania na alokácii jednotlivých programov a za EŠIF celkom k 31.03.2024 s označením mesačnej zmeny**

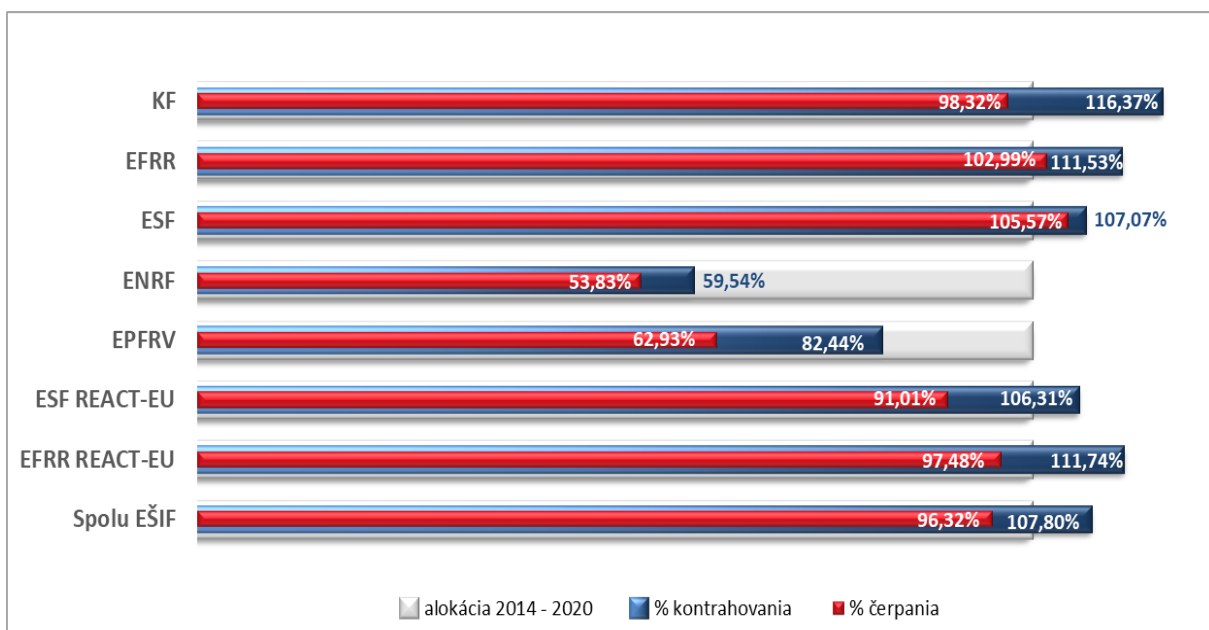


Zdroj: MIRRI/OMH na základe údajov z Certifikačného orgánu (MF SR) a RO pre PRV

Pozn. Čerpanie = suma oprávnených výdavkov zo zdrojov schválených certifikačným orgánom v súhrnných žiadostiach o platbu zníženú o sumu nezrovnalostí a vratiek zaznamenaných v účtovníctve certifikačného orgánu za časť vzťahujúcu sa k zdrojom Európskej únie (pre PRV ide o sumu vyplatených platieb prijímateľom z Európskeho poľnohospodárskeho fondu pre rozvoj vidieka). Za 7. a 8. účtovný rok sa uplatňuje 100 % financovanie výdavkov zo strany EK - t. j. preplatenie všetkých deklarovaných výdavkov z rozpočtu EÚ pre niektoré OP.

Detailný prehľad o implementácii EŠIF k 31.03.2024 je uvedený v tabuľke č. 1.

**Graf č. 4: Podiel kontrahovania a čerpania na alokácii jednotlivých fondov a EŠIF celkom (EÚ zdroje) k 31.03.2024**



<sup>1</sup> ostáva vyčerpať po zohľadnení finančných záväzkov jednotlivých OP na úrovni fondov a kategórie regiónov

**Tabuľka č. 1: Implementácia EŠIF k 31.03.2024 v EUR**

Program	Alokácia 2014 - 2020		Platné výzvy/vyzvania			Kontrahovanie			Čerpanie		
	EÚ zdroj	ŠR SR zdroj	počet	EÚ zdroj	% z alokácie EÚ zdroja	EÚ zdroj	ŠR SR zdroj	% z alokácie EÚ zdroja	EÚ zdroj /za 7. a 8. ÚR za všetky zdroje pre niektoré OP	ŠR SR zdroj	% z alokácie EÚ zdroja
	1	2	3	4	5 = 4/1	6	7	8 = 6/1	9	10	11=9/1
OP Ľudské zdroje	2 996 457 169	487 709 518	200	4 159 581 153	138,82%	3 213 962 228	517 102 926	107,26%	3 031 298 166	466 110 871	101,16%
OP Integrovaná infraštruktúra	6 009 937 611	963 631 918	310	10 728 467 816	178,51%	7 179 372 341	1 149 243 488	119,46%	6 005 902 758	923 568 066	99,93%
OP Kvalita životného prostredia	2 832 531 290	304 874 719	101	4 038 578 521	142,58%	2 884 281 500	297 273 093	101,83%	2 757 864 913	275 500 581	97,36%
Integrovaný regionálny OP	1 935 724 762	277 314 172	109	3 349 514 717	173,04%	2 201 255 198	421 870 311	113,72%	2 211 961 978	345 083 776	114,27%
OP Efektívna verejná správa	354 655 437	50 004 866	71	453 845 831	127,97%	362 451 464	51 471 565	102,20%	356 615 213	48 550 194	100,55%
OP Technická pomoc	159 071 912	28 034 015	20	186 020 327	116,94%	159 130 438	27 945 023	100,04%	159 606 419	27 933 135	100,34%
OP Rybné hospodárstvo	7 736 596	2 487 168	10	9 480 629	122,54%	4 606 578	1 530 756	59,54%	4 164 715	1 383 492	53,83%
Interreg V-A SK-CZ	90 139 463	6 270 318	20	113 871 369	126,33%	90 689 991	5 753 995	100,61%	94 844 160	5 573 146	105,22%
Interreg V-A SK-AT	75 892 681	3 981 175	5	75 892 678	100,00%	73 934 959	4 399 177	97,42%	66 908 819	3 286 793	88,16%
PS INTERACT III	39 392 594	-	-	-	-	39 392 594	-	100,00%	39 115 381	-	99,30%
<b>SPOLU EŠIF bez PRV</b>	<b>14 501 539 515</b>	<b>2 124 307 869</b>	<b>846</b>	<b>23 115 253 042</b>	<b>159,83%</b>	<b>16 209 077 291</b>	<b>2 476 590 333</b>	<b>111,77%</b>	<b>14 728 282 522</b>	<b>2 096 990 052</b>	<b>101,56%</b>
Program rozvoja vidieka	2 276 074 822	765 953 493	77	2 428 413 902	106,69%	1 876 463 826	632 796 721	82,44%	1 432 288 999	486 789 944	62,93%
<b>SPOLU EŠIF</b>	<b>16 777 614 337</b>	<b>2 890 261 362</b>	<b>923</b>	<b>25 543 666 944</b>	<b>152,61%</b>	<b>18 085 541 117</b>	<b>3 109 387 053</b>	<b>107,80%</b>	<b>16 160 571 521</b>	<b>2 583 779 996</b>	<b>96,32%</b>
z toho REACT - EU	722 252 577	3 977 597	43	879 892 003	121,83%	780 646 327	3 886 978	108,08%	672 564 830	3 782 669	93,12%

Zdroj: MIRRI/OMH na základe údajov z ITMS2014+ (export dát 02.04.2024 o 7:00 hod.) a RO pre PRV, PS INTERACT III, Interreg V-A SK-AT, Certifikačného orgánu (MF SR)