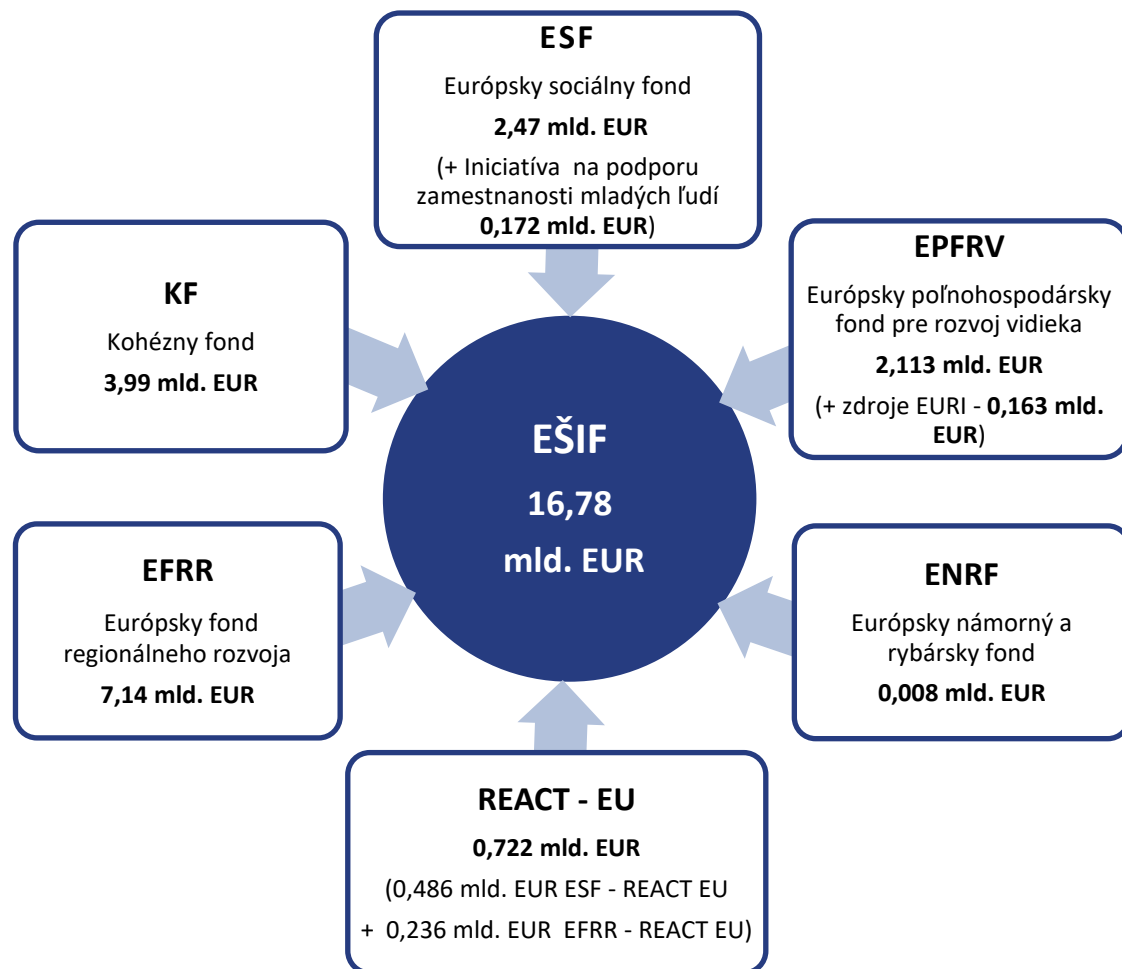


Informácia o implementácii EŠIF k 31.07.2024



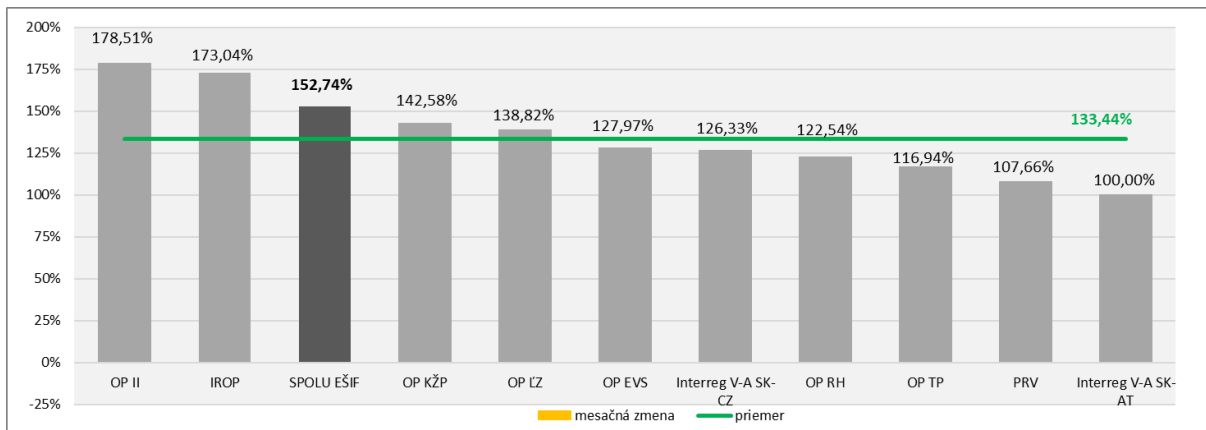
Aktuálna alokácia EÚ zdrojov programového obdobia 2014 – 2020 je vo výške **16,78 mld. EUR**.

Pôvodná alokácia pre programové obdobie 2014 – 2020 bola **navýšená o zdroje REACT- EU** v dvoch fázach spolu v objeme **722,25 mil. EUR**. Navýšené boli alokácie 3 OP: OP Ľudské zdroje o 383,29 mil. EUR, Integrovaný regionálny OP o 235,78 mil. EUR a OP Efektívna verejná správa o 103,18 mil. EUR.

V súvislosti s predĺžením programového obdobia pre Program rozvoja vidieka do 31.12.2022 bola zároveň navýšená alokácia pre tento program o 716,38 mil. EUR.

Z celkovej alokácie európskych štrukturálnych a investičných fondov (EŠIF) na programové obdobie 2014 – 2020 (16,78 mld. EUR) sprístupnili riadiace orgány v platných výzvach a vyzvaniach pre potenciálnych žiadateľov nenávratného finančného príspevku ku dňu 31.07.2024 finančné prostriedky vo výške **25,57 mld. EUR**, čo predstavuje **152,74 %** z celkovej alokácie (EÚ zdroj). Bez Programu rozvoja vidieka, ktorý je možné implementovať až do roku 2025, predstavuje úroveň vyhlásených výziev a vyzvaní 159,83 %. Vzhľadom na ukončenie programového obdobia 2014 – 2020 k 31.12.2023 je možné vyhlásovať výzvy už len za Program rozvoja vidieka.

Graf č. 1: Podiel alokovaných zdrojov vo výzvach/vyzvaniach na celkovej alokácii (EÚ zdroje) jednotlivých programov a za EŠIF celkom k 31.07.2024 (bez zmeny oproti stavu k 30.06.2024)

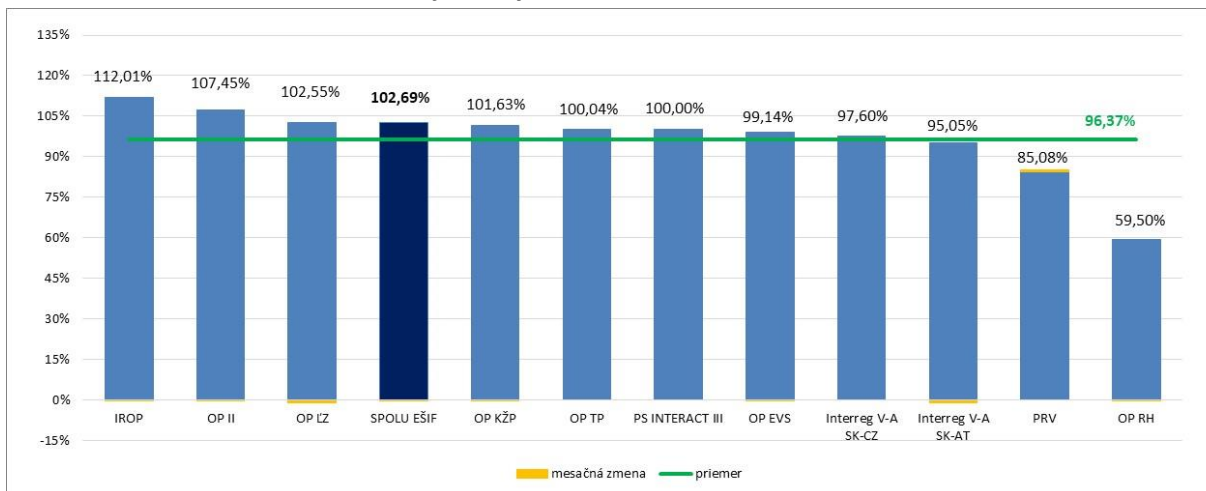


Zdroj: MIRRI/OMH na základe exportu údajov z ITMS2014+ dňa 01.08.2024 a RO pre PRV.

Pozn.: V rámci PS INTERACT III sa nevyhlasujú výzvy, v rámci PRV sa za alokované zdroje vo výzvach/vyzvaniach uvádza alokácia na zverejnené výzvy na projektové opatrenia + alokácia na neprojektové opatrenia. Nevykazujú sa údaje za výzvy v stave vylúčené z financovania EŠIF.

Ku dňu 31.07.2024 boli v SR za všetky fondy pre programové obdobie 2014 – 2020 **kontrahované** prostriedky v hodnote **17,23 mld. EUR**, čo predstavuje **102,69 %** z celkovej alokácie (EÚ zdroj). Bez Programu rozvoja vidieka, ktorý je možné implementovať až do roku 2025, predstavuje úroveň kontrahovania 105,45 %.

Graf č. 2: Podiel kontrahovania na alokácii jednotlivých programov a za EŠIF celkom (EÚ zdroje) k 31.07.2024 s označením mesačnej zmeny

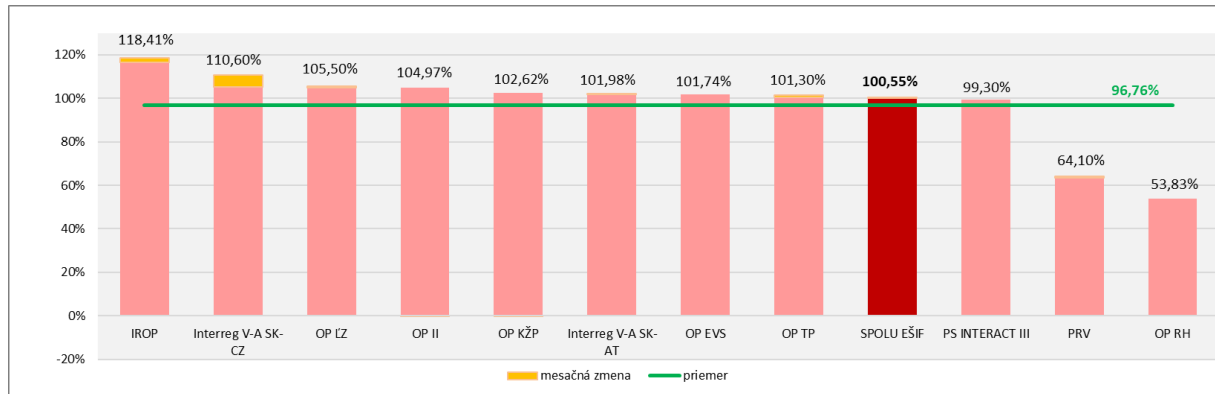


Zdroj: MIRRI/OMH na základe exportu údajov z ITMS2014+ dňa 01.08.2024 a RO pre PRV, INTERACT III a Interreg V-A SK-AT
Pozn.: Kontrahovanie - suma príspevku zo zdrojov EÚ po odpočítaní zazmluvnených nečerpaných prostriedkov ukončených projektov, evidovaných v ITMS2014+ a v IS PPA na základe: zmlúv o poskytnutí NFP alebo rozhodnutí o schválení žiadosti o NFP, ak je poskytovateľom a prijímateľom tá istá osoba alebo rozhodnutí o schválení žiadosti o podporu (len neprojektové opatrenia PRV). Za OP II sa nevykazuje kontrahovanie za výzvu OPVal-VA/D/2016/1.2.1-02 (PVVC).

Ku dňu 31.07.2024 dosiahla SR za všetky fondy pre programové obdobie 2014 – 2020 **čerpanie** na národnej úrovni **16,87 mld. EUR**, čo predstavuje **100,55 %** z celkovej alokácie (EÚ zdroj).

Bez Programu rozvoja vidieka, ktorý je možné implementovať až do roku 2025, predstavuje úroveň čerpania 106,27 % a **do konca programového obdobia ostáva vyčerpať 13,27 mil. EUR¹**.

Graf č. 3: Podiel čerpania na alokácii jednotlivých programov a za EŠIF celkom k 31.07.2024 s označením mesačnej zmeny

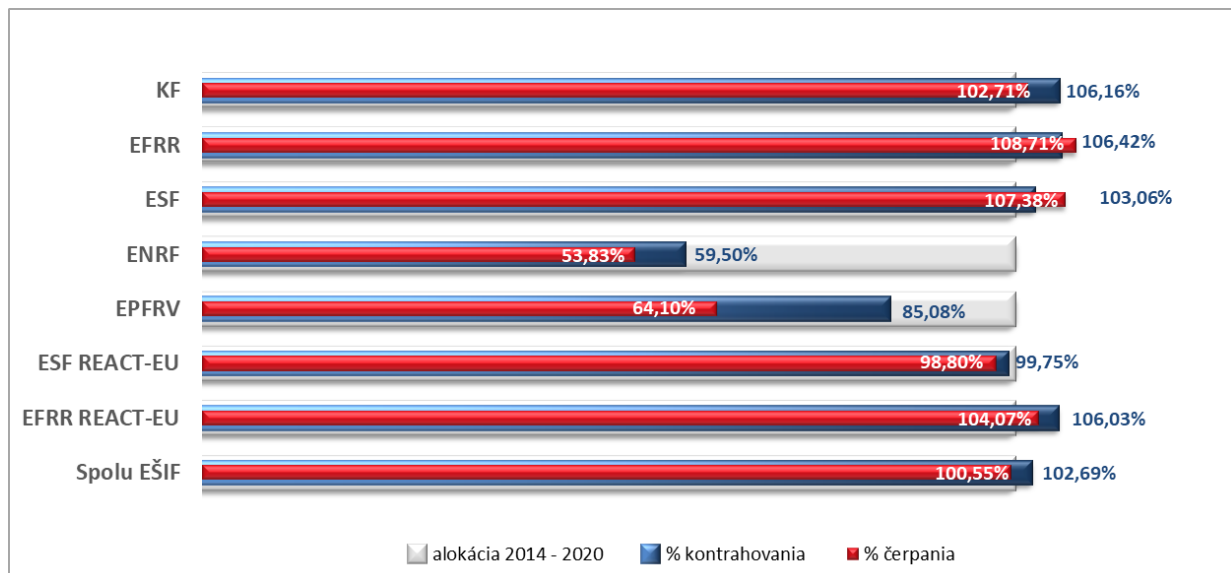


Zdroj: MIRRI/OMH na základe údajov z Certifikačného orgánu (MF SR) a RO pre PRV

Pozn. Čerpanie = suma oprávnených výdavkov zo zdrojov schválených certifikačným orgánom v súhrnných žiadostiach o platbu zníženú o sumu nezrovnalostí a vratiek zaznamenaných v účtovníctve certifikačného orgánu za časť vzťahujúcu sa k zdrojom Európskej únie (pre PRV ide o sumu vyplatených platieb prijímateľom z Európskeho poľnohospodárskeho fondu pre rozvoj vidieka). Za 7. a 8. účtovný rok sa uplatňuje 100 % financovanie výdavkov zo strany EK - t. j. preplatenie všetkých deklarovaných výdavkov z rozpočtu EÚ pre niektoré OP.

Detailný prehľad o implementácii EŠIF k 31.07.2024 je uvedený v tabuľke č. 1.

Graf č. 4: Podiel kontrahovania a čerpania na alokácii jednotlivých fondov a EŠIF celkom (EÚ zdroje) k 31.07.2024



¹ ostáva vyčerpať po zohľadnení finančných záväzkov jednotlivých OP na úrovni fondov a kategórie regiónov

Tabuľka č. 1: Implementácia EŠIF k 31.07.2024 v EUR

Program	Alokácia 2014 - 2020		Platné výzvy/vyzvania			Kontrahovanie			Čerpanie		
	EÚ zdroj	ŠR SR zdroj	počet	EÚ zdroj	% z alokácie EÚ zdroja	EÚ zdroj	ŠR SR zdroj	% z alokácie EÚ zdroja	EÚ zdroj /za 7. a 8. ÚR za všetky zdroje pre niektoré OP	ŠR SR zdroj	% z alokácie EÚ zdroja
	1	2	3	4	5 = 4/1	6	7	8 = 6/1	9	10	11=9/1
OP Ľudské zdroje	2 996 457 169	487 709 518	200	4 159 581 153	138,82%	3 072 914 422	494 794 793	102,55%	3 161 241 085	476 524 900	105,50%
OP Integrovaná infraštruktúra	6 009 937 611	963 631 918	310	10 728 467 816	178,51%	6 457 395 250	1 040 506 602	107,45%	6 308 452 930	970 889 611	104,97%
OP Kvalita životného prostredia	2 832 531 290	304 874 719	101	4 038 578 521	142,58%	2 878 579 686	294 270 698	101,63%	2 906 658 994	286 107 784	102,62%
Integrovaný regionálny OP	1 935 724 762	277 314 172	109	3 349 514 717	173,04%	2 168 292 053	424 750 400	112,01%	2 292 023 495	398 511 867	118,41%
OP Efektívna verejná správa	354 655 437	50 004 866	71	453 845 831	127,97%	351 601 816	49 591 791	99,14%	360 812 248	49 364 948	101,74%
OP Technická pomoc	159 071 912	28 034 015	20	186 020 327	116,94%	159 127 921	27 944 579	100,04%	161 132 227	27 933 135	101,30%
OP Rybné hospodárstvo	7 736 596	2 487 168	10	9 480 629	122,54%	4 603 274	1 529 677	59,50%	4 164 715	1 383 492	53,83%
Interreg V-A SK-CZ	90 139 463	6 270 318	20	113 871 369	126,33%	87 976 458	5 591 623	97,60%	99 696 686	5 573 146	110,60%
Interreg V-A SK-AT	75 892 681	3 981 175	5	75 892 678	100,00%	72 132 420	4 248 200	95,05%	77 393 896	4 119 907	101,98%
PS INTERACT III	39 392 594	-	-	-	-	39 392 594	0	100,00%	39 115 381	-	99,30%
SPOLU EŠIF bez PRV	14 501 539 515	2 124 307 869	846	23 115 253 042	159,83%	15 292 015 893	2 343 228 364	105,45%	15 410 691 657	2 220 408 789	106,27%
Program rozvoja vidieka	2 276 074 822	765 953 493	78	2 450 517 902	107,66%	1 936 521 622	652 757 358	85,08%	1 459 051 187	496 121 941	64,10%
SPOLU EŠIF	16 777 614 337	2 890 261 362	924	25 565 770 944	152,74%	17 228 537 515	2 995 985 722	102,69%	16 869 742 844	2 716 530 730	100,55%
z toho REACT - EU	722 252 577	3 977 597	43	879 892 003	121,83%	735 271 990	9 109 138	101,80%	726 032 575	7 949 152	100,52%

Zdroj: MIRRI/OMH na základe údajov z ITMS2014+ (export dát 01.08.2024 o 7:00 hod.) a RO pre PRV, PS INTERACT III, Interreg V-A SK-AT, Certifikačného orgánu (MF SR)