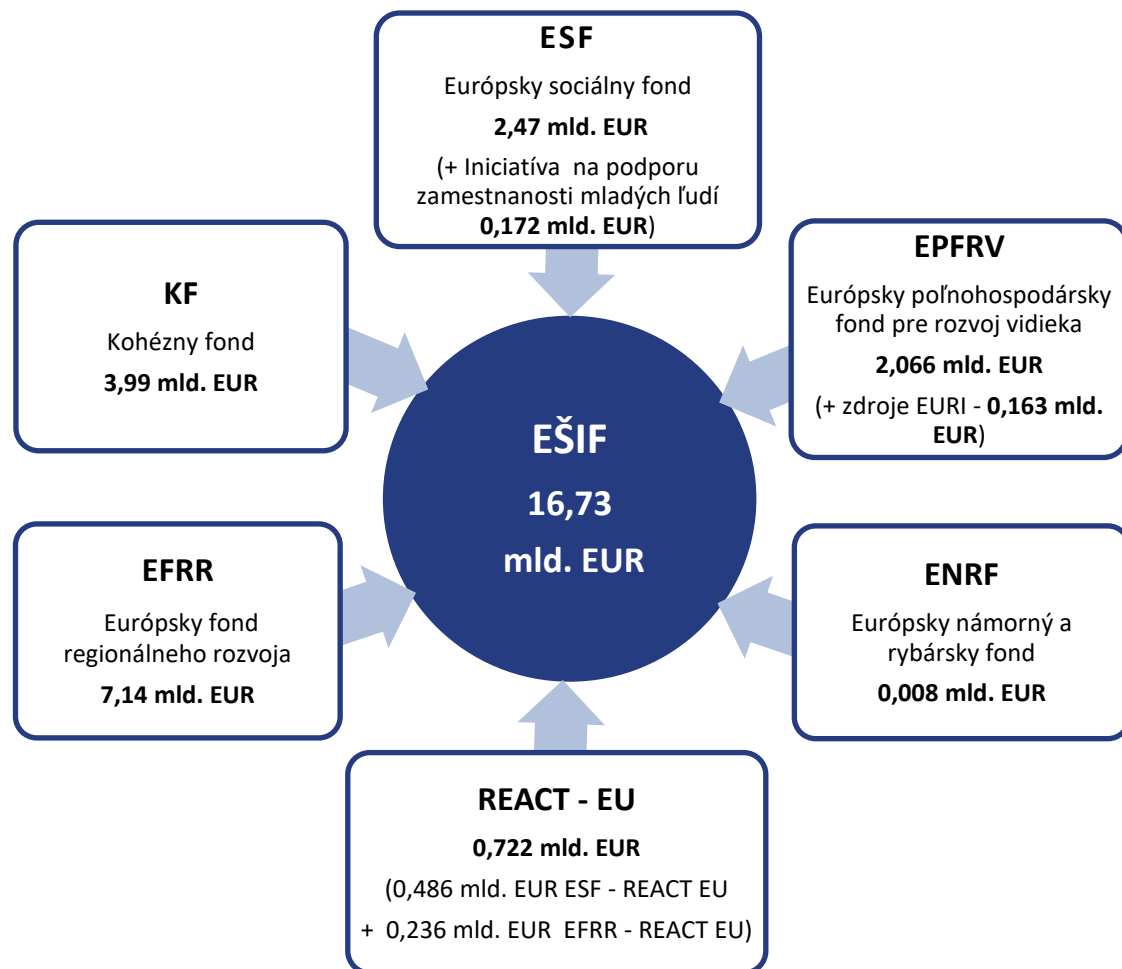


## Informácia o implementácii EŠIF k 31.12.2024



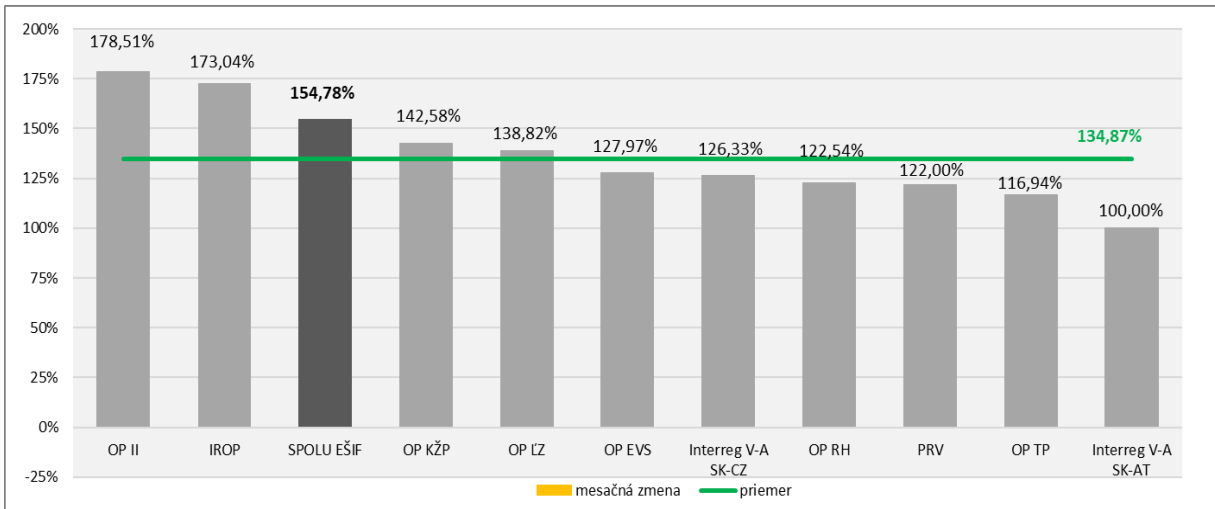
Aktuálna alokácia EÚ zdrojov programového obdobia 2014 – 2020 je vo výške **16,73 mld. EUR**.

Pôvodná alokácia pre programové obdobie 2014 – 2020 bola **navýšená o zdroje REACT- EU** v dvoch fázach spolu v objeme **722,25 mil. EUR**. Navýšené boli alokácie 3 OP: OP Ľudské zdroje o 383,29 mil. EUR, Integrovaný regionálny OP o 235,78 mil. EUR a OP Efektívna verejná správa o 103,18 mil. EUR.

**V súvislosti s predĺžením programového obdobia pre Program rozvoja vidieka do 31.12.2022 bola zároveň navýšená alokácia pre tento program o 716,38 mil. EUR.**

Z celkovej alokácie európskych štrukturálnych a investičných fondov (EŠIF) na programové obdobie 2014 – 2020 (16,73 mld. EUR) sprístupnili riadiace orgány v platných výzvach a vyzvaniach pre potenciálnych žiadateľov nenávratného finančného príspevku k 31.12.2024 finančné prostriedky vo výške **25,84 mld. EUR**, čo predstavuje **154,78 %** z celkovej alokácie (EÚ zdroj). Bez Programu rozvoja vidieka, ktorý je možné implementovať až do roku 2025, predstavuje úroveň vyhlásených výziev a vyzvaní 159,83 %. Vzhľadom na ukončenie programového obdobia 2014 – 2020 k 31.12.2023 je možné vyhlásovať výzvy už len za Program rozvoja vidieka.

**Graf č. 1: Podiel alokovaných zdrojov vo výzvach/vyzvaniach na celkovej alokácii (EÚ zdroje) jednotlivých programov a za EŠIF celkom k 31.12.2024**

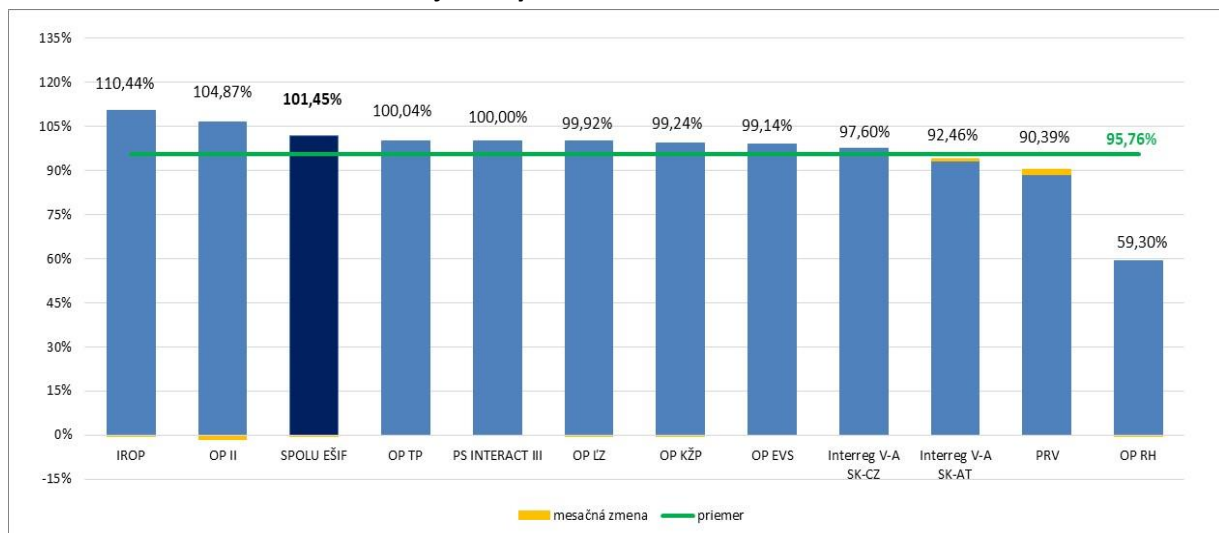


Zdroj: MIRRI/OMH na základe exportu údajov z ITMS2014+ dňa 02.01.2025 a RO pre PRV.

Pozn.: V rámci PS INTERACT III sa nevyhlasujú výzvy, v rámci PRV sa za alokované zdroje vo výzvach/vyzvaniach uvádza alokácia na zverejnené výzvy na projektové opatrenia + alokácia na neprojektové opatrenia. Nevykazujú sa údaje za výzvy v stave vylúčené z financovania EŠIF.

K 31.12.2024 boli v SR za všetky fondy pre programové obdobie 2014 – 2020 **kontrahované** prostriedky v hodnote **16,97 mld. EUR**, čo predstavuje **101,45 %** z celkovej alokácie (EÚ zdroj). Bez Programu rozvoja vidieka, ktorý je možné implementovať až do roku 2025, predstavuje úroveň kontrahovania 103,15 %.

**Graf č. 2: Podiel kontrahovania na alokácii jednotlivých programov a za EŠIF celkom (EÚ zdroje) k 31.12.2024 s označením mesačnej zmeny**

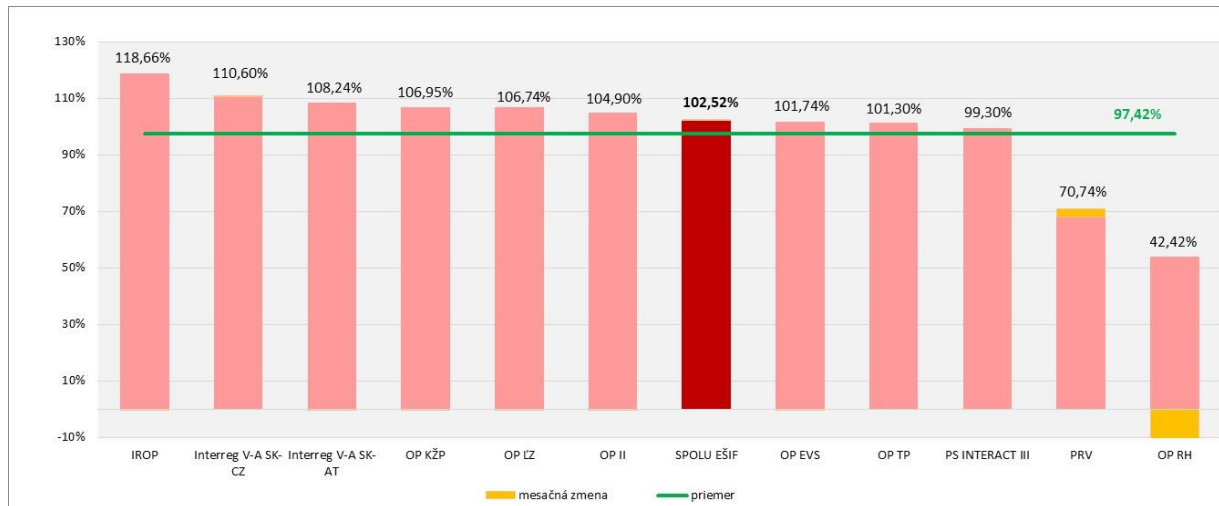


Zdroj: MIRRI/OMH na základe exportu údajov z ITMS2014+ dňa 02.01.2025 a RO pre PRV, INTERACT III a Interreg V-A SK-AT  
 Pozn.: Kontrahovanie - suma príspevku zo zdrojov EÚ po odpočítaní zazmluvnených nečerpaných prostriedkov ukončených projektov, evidovaných v ITMS2014+ a v IS PPA na základe: zmlúv o poskytnutí NFP alebo rozhodnutí o schválení žiadosti o NFP, ak je poskytovateľom a prijímateľom tá istá osoba alebo rozhodnutí o schválení žiadosti o podporu (len neprojektové opatrenia PRV). Za OP II sa nevykazuje kontrahovanie za výzvu OPVaI-VA/D/2016/1.2.1-02 (PVVC).

K 31.12.2024 dosiahla SR za všetky fondy pre programové obdobie 2014 – 2020 **čerpanie** na národnej úrovni **17,15 mld. EUR**, čo predstavuje **102,52 %** z celkovej alokácie (EÚ zdroj).

Bez Programu rozvoja vidieka, ktorý je možné implementovať až do roku 2025, predstavuje úroveň čerpania 107,41 % a **do konca programového obdobia ostáva vyčerpať 10,67 mil. EUR<sup>1</sup>**.

**Graf č. 3: Podiel čerpania na alokácii jednotlivých programov a za EŠIF celkom k 31.12.2024 s označením mesačnej zmeny**

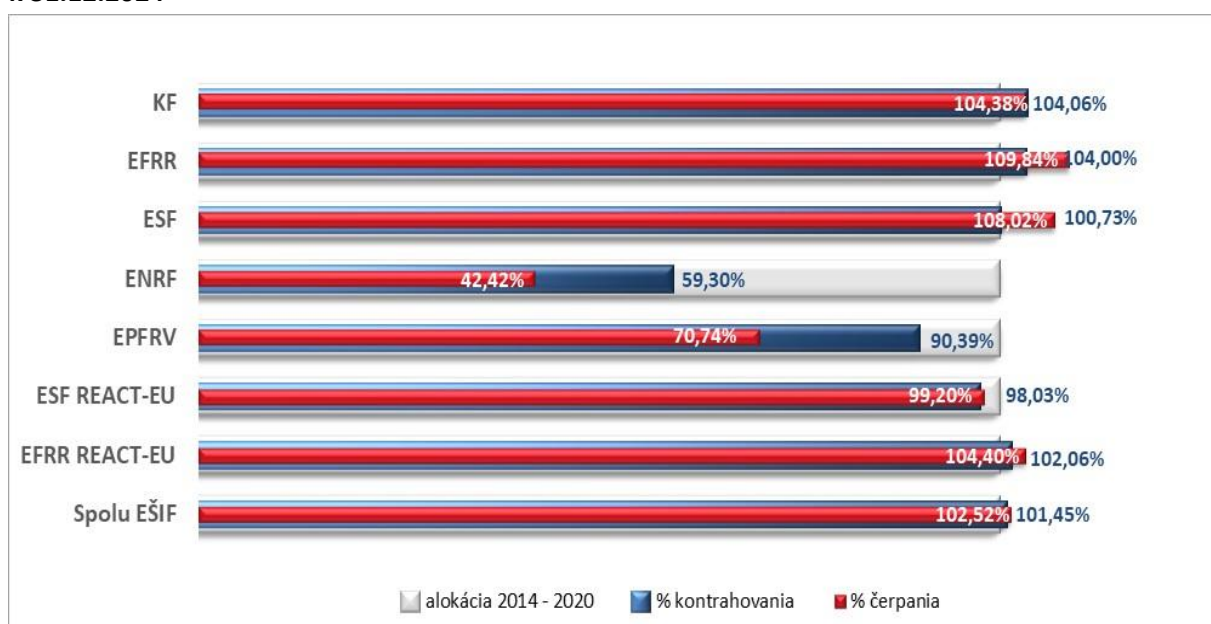


Zdroj: MIRRI/OMH na základe údajov z Certifikačného orgánu (MF SR) a RO pre PRV

Pozn. Čerpanie = suma oprávnených výdavkov zo zdrojov schválených certifikačným orgánom v súhrnných žiadostiach o platbu zníženú o sumu nezrovnalostí a vratiek zaznamenaných v účtovníctve certifikačného orgánu za časť vzťahujúcu sa k zdrojom Európskej únie (pre PRV ide o sumu vyplatených platieb prijímateľom z Európskeho poľnohospodárskeho fondu pre rozvoj vidieka). Za 7. a 8. účtovný rok sa uplatňuje 100 % financovanie výdavkov zo strany EK - t. j. preplatenie všetkých deklarovaných výdavkov z rozpočtu EÚ pre niektoré OP.

Detailný prehľad o implementácii EŠIF k 31.12.2024 je uvedený v tabuľke č. 1.

**Graf č. 4: Podiel kontrahovania a čerpania na alokácii jednotlivých fondov a EŠIF celkom (EÚ zdroje) k 31.12.2024**



<sup>1</sup> ostáva vyčerpať po zohľadnení finančných záväzkov jednotlivých OP na úrovni fondov a kategórie regiónov

**Tabuľka č. 1: Implementácia EŠIF k 31.12.2024 v EUR**

Program	Alokácia 2014 - 2020		Platné výzvy/vyzvania			Kontrahovanie			Čerpanie		
	EÚ zdroj	ŠR SR zdroj	počet	EÚ zdroj	% z alokácie EÚ zdroja	EÚ zdroj	ŠR SR zdroj	% z alokácie EÚ zdroja	EÚ zdroj /za 7. a 8. ÚR za všetky zdroje pre niektoré OP	ŠR SR zdroj	% z alokácie EÚ zdroja
	1	2	3	4	5 = 4/1	6	7	8 = 6/1	9	10	11=9/1
OP Ľudské zdroje	2 996 457 169	487 709 518	200	4 159 581 153	138,82%	2 994 020 744	483 109 165	99,92%	3 198 357 319	476 437 280	106,74%
OP Integrovaná infraštruktúra	6 009 937 611	963 631 918	310	10 728 467 816	178,51%	6 302 604 420	1 028 085 609	104,87%	6 304 539 129	970 208 463	104,90%
OP Kvalita životného prostredia	2 832 531 290	304 874 719	101	4 038 578 521	142,58%	2 810 883 586	288 142 876	99,24%	3 029 343 048	285 009 068	106,95%
Integrovaný regionálny OP	1 935 724 762	277 314 172	109	3 349 514 717	173,04%	2 137 774 669	419 955 356	110,44%	2 296 972 880	406 695 010	118,66%
OP Efektívna verejná správa	354 655 437	50 004 866	71	453 845 831	127,97%	351 600 223	49 591 791	99,14%	360 809 803	49 364 797	101,74%
OP Technická pomoc	159 071 912	28 034 015	20	186 020 327	116,94%	159 127 921	27 944 579	100,04%	161 132 227	27 933 135	101,30%
OP Rybné hospodárstvo	7 736 596	2 487 168	10	9 480 629	122,54%	4 587 714	1 524 491	59,30%	3 281 903	1 089 221	42,42%
Interreg V-A SK-CZ	90 139 463	6 270 318	20	113 871 369	126,33%	87 976 225	5 591 623	97,60%	99 696 589	5 573 146	110,60%
Interreg V-A SK-AT	75 892 681	3 981 175	5	75 892 678	100,00%	70 169 239	4 128 014	92,46%	82 147 768	4 119 907	108,24%
PS INTERACT III	39 392 594	-	-	-	-	39 392 594	0	100,00%	39 115 381	-	99,30%
<b>SPOLU EŠIF bez PRV</b>	<b>14 501 539 515</b>	<b>2 124 307 869</b>	<b>846</b>	<b>23 115 253 042</b>	<b>159,83%</b>	<b>14 958 137 335</b>	<b>2 308 073 505</b>	<b>103,15%</b>	<b>15 575 396 047</b>	<b>2 226 430 026</b>	<b>107,41%</b>
Program rozvoja vidieka	2 229 554 344	749 446 667	84	2 720 108 074	122,00%	2 015 189 912	678 383 670	90,39%	1 577 079 223	534 355 962	70,74%
<b>SPOLU EŠIF</b>	<b>16 731 093 859</b>	<b>2 873 754 536</b>	<b>930</b>	<b>25 835 361 116</b>	<b>154,78%</b>	<b>16 973 327 247</b>	<b>2 986 457 175</b>	<b>101,45%</b>	<b>17 152 475 270</b>	<b>2 760 785 987</b>	<b>102,52%</b>
<i>z toho REACT - EU</i>	<i>722 252 577</i>	<i>3 977 597</i>	<i>43</i>	<i>879 892 003</i>	<i>121,83%</i>	<i>717 534 806</i>	<i>8 738 569</i>	<i>99,35%</i>	<i>728 743 103</i>	<i>8 738 569</i>	<i>100,90%</i>

Zdroj: MIRRI/OMH na základe údajov z ITMS2014+ (export dát 02.01.2025 o 7:00 hod.) a RO pre PRV, PS INTERACT III, Interreg V-A SK-AT, Certifikačného orgánu (MF SR)