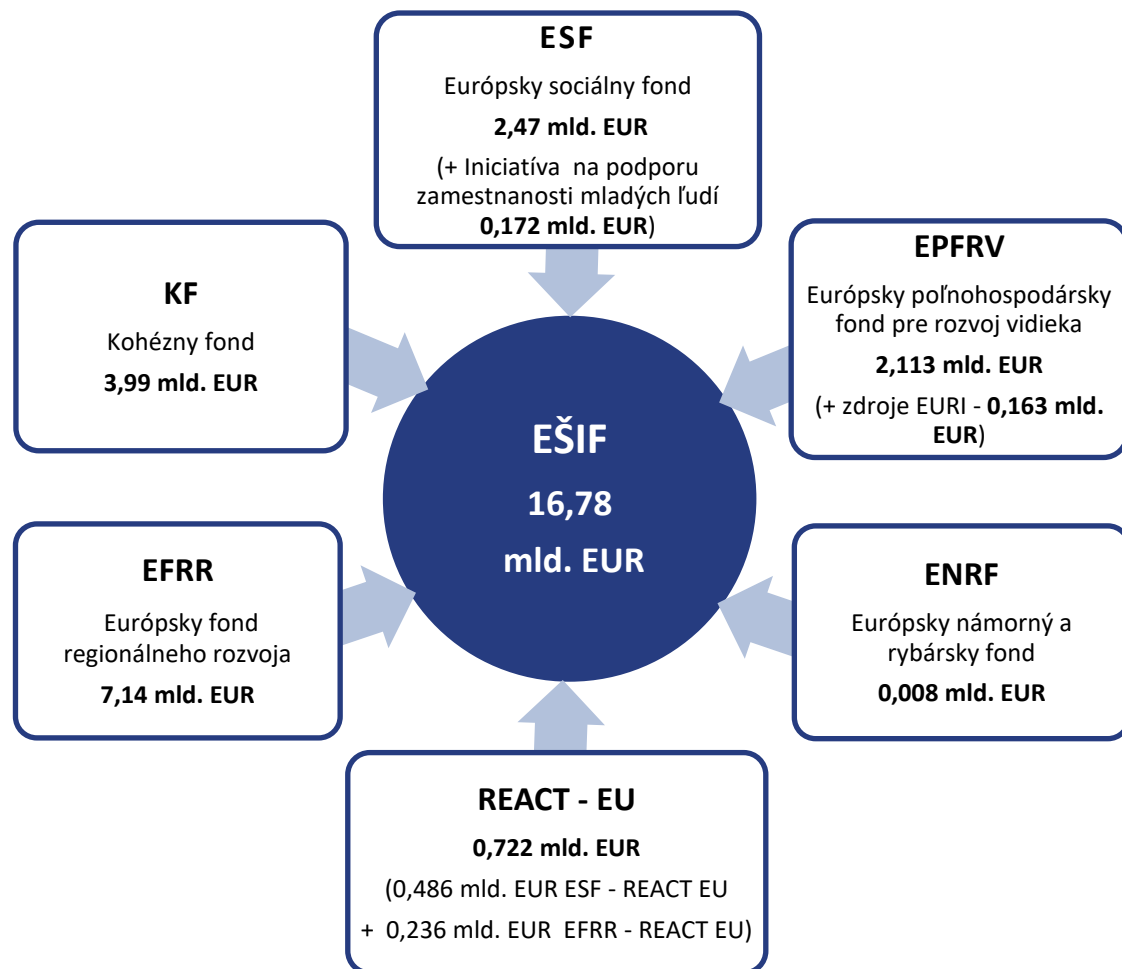


Informácia o implementácii EŠIF k 30.06.2023



Aktuálna alokácia EÚ zdrojov programového obdobia 2014 – 2020 je vo výške **16,78 mld. EUR**.

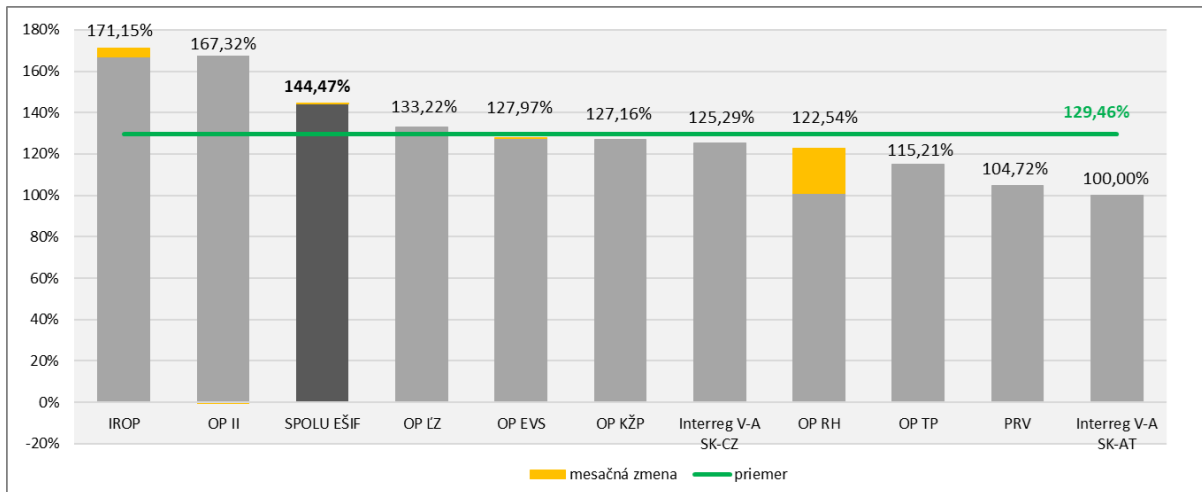
Pôvodná alokácia pre programové obdobie 2014 – 2020 bola **navýšená o zdroje REACT- EU** v dvoch fázach spolu v objeme **722,25 mil. EUR**. Navýšené boli alokácie 3 OP: OP Ľudské zdroje o 383,29 mil. EUR, Integrovaný regionálny OP o 235,78 mil. EUR a OP Efektívna verejná správa o 103,18 mil. EUR.

V súvislosti s predĺžením programového obdobia pre Program rozvoja vidieka do 31.12.2022 bola zároveň navýšená alokácia pre tento program o 716,38 mil. EUR.

Od 23.06.2023 evidujeme zníženie alokácie OP RH o dekomitment vo výške 1 650 132 EUR.

Z celkovej alokácie európskych štrukturálnych a investičných fondov (EŠIF) na programové obdobie 2014 – 2020 (16,78 mld. EUR) sprístupnili riadiace orgány v platných výzvach a vyzvaniach pre potenciálnych žiadateľov nenávratného finančného príspevku ku dňu 30.06.2023 finančné prostriedky vo výške **24,18 mld. EUR**, čo predstavuje **144,47 %** z celkovej alokácie (EÚ zdroj). Bez Programu rozvoja vidieka, ktorý je možné implementovať až do roku 2025, predstavuje úroveň vyhlásených výziev a vyzvaní 150,73 %.

Graf č. 1: Podiel alokovaných zdrojov vo výzvach/vyzvaniach na celkovej alokácii (EÚ zdroje) jednotlivých programov a za EŠIF celkom k 30.06.2023 s označením mesačnej zmeny



Zdroj: MIRRI/OMH na základe exportu údajov z ITMS2014+ dňa 03.07.2023 a RO pre PRV .

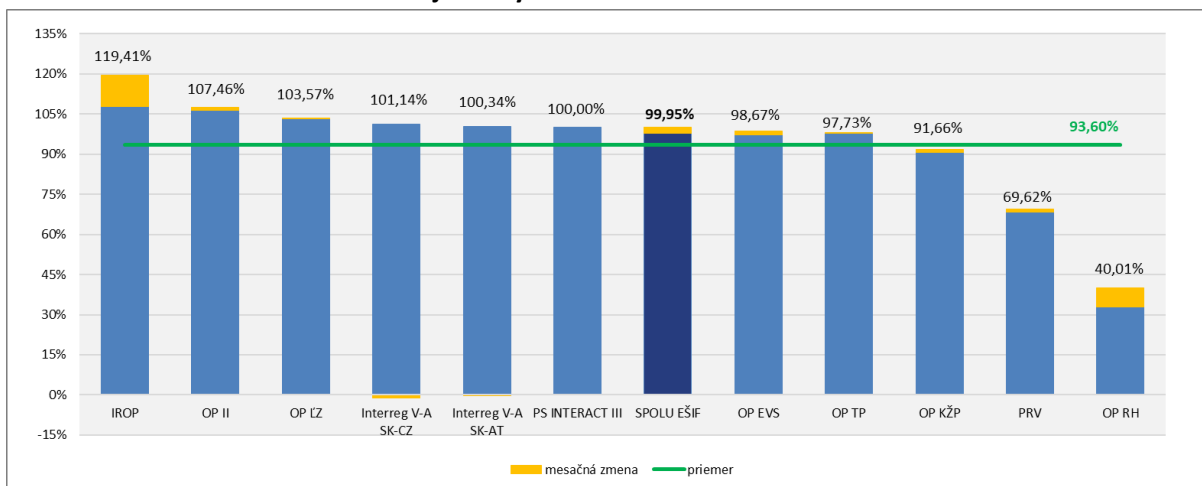
Pozn.: V rámci PS INTERACT III sa nevyhlasujú výzvy, v rámci PRV sa za alokované zdroje vo výzvach/vyzvaniach uvádza alokácia na zverejnené výzvy na projektové opatrenia + alokácia na neprojektové opatrenia.

Nevykazujú sa údaje za výzvy v stave vylúčené z financovania EŠIF.

Nárast podielu alokovaných zdrojov vo výzvach/vyzvaniach na alokácii OP RH je spôsobený znížením alokácie OP RH o dekomitment vo výške 1 650 132 EUR.

Ku dňu 30.06.2023 boli v SR za všetky fondy pre programové obdobie 2014 – 2020 **kontrahované** prostriedky v hodnote **16,77 mld. EUR**, čo predstavuje **99,95 %** z celkovej alokácie (EÚ zdroje). Bez Programu rozvoja vidieka, ktorý je možné implementovať až do roku 2025, predstavuje úroveň kontrahovania 104,71 %.

Graf č. 2: Podiel kontrahovania na alokácii jednotlivých programov a za EŠIF celkom k 30.06.2023 s označením mesačnej zmeny



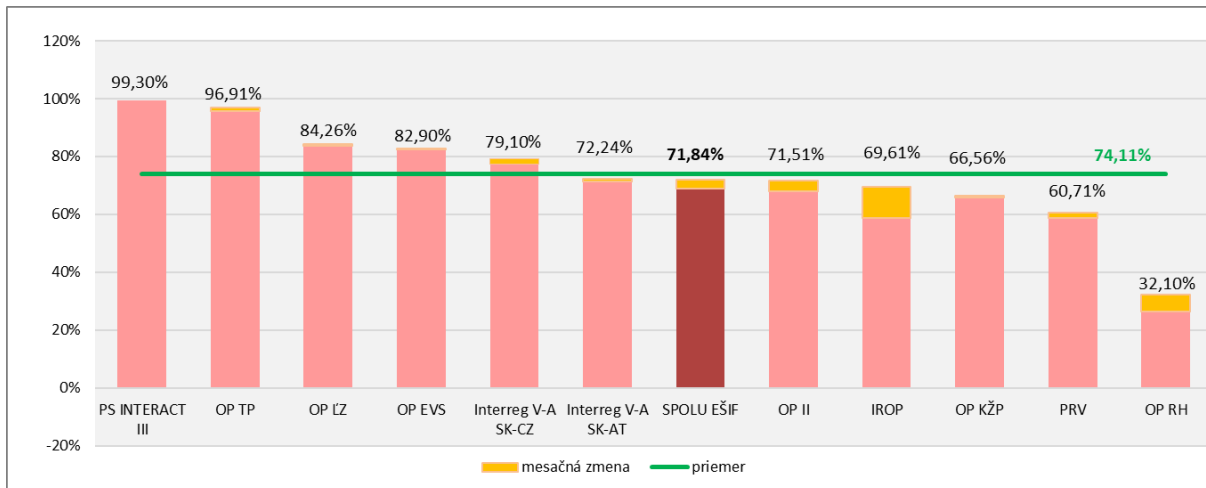
Zdroj: MIRRI/OMH na základe exportu údajov z ITMS2014+ dňa 03.07.2023 a RO pre PRV, INTERACT III a Interreg V-A SK-AT
Pozn.: Kontrahovanie - suma príspevku zo zdrojov EÚ po odpočítaní zazmluvnených nečerpaných prostriedkov ukončených projektov, evidovaných v ITMS 2014+ a v IS PPA na základe: zmlúv o poskytnutí NFP alebo rozhodnutí o schválení žiadosti o NFP, ak je poskytovateľom a prijímateľom tá istá osoba alebo rozhodnutí o schválení žiadosti o podporu (len neprojektové opatrenia PRV). Za OP II sa nevykazuje kontrahovanie za výzvu OPVaI-VA/D/2016/1.2.1-02 (PVVC).

Nárast podielu kontrahovania na alokácii OP RH je spôsobený znížením alokácie OP RH o dekomitment vo výške 1 650 132 EUR.

Ku dňu 30.06.2023 dosiahla SR za všetky fondy pre programové obdobie 2014 – 2020 **čerpanie** na národnej úrovni **12,05 mld. EUR**, čo predstavuje **71,84 %** z celkovej alokácie (EÚ zdroj).

Bez Programu rozvoja vidieka, ktorý je možné implementovať až do roku 2025, predstavuje úroveň čerpania 73,58 % a **do konca programového obdobia ostáva vyčerpať 3,83 mld. EUR.**

Graf č. 3: Podiel čerpania na alokácii jednotlivých programov a za EŠIF celkom k 30.06.2023 s označením mesačnej zmeny



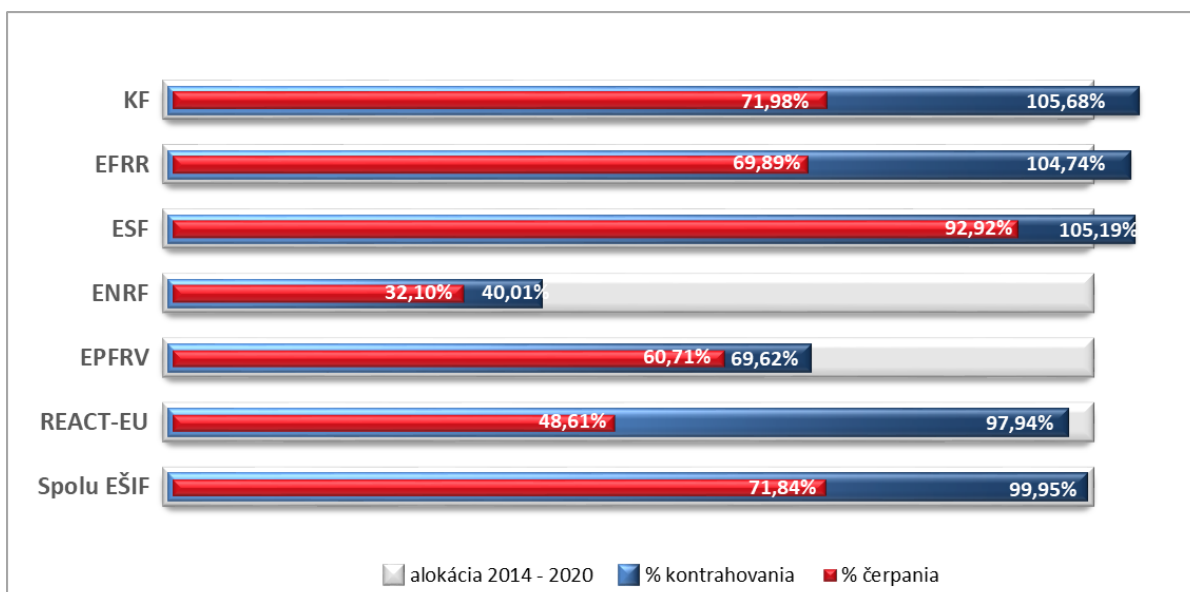
Zdroj: MIRRI/OMH na základe údajov z Certifikačného orgánu (MF SR) a RO pre PRV

Pozn. Čerpanie = suma oprávnených výdavkov zo zdrojov schválených certifikačným orgánom v súhrnných žiadostiach o platbu zníženú o sumu nezrovnalostí a vratiek zaznamenaných v účtovníctve certifikačného orgánu za časť vzťahujúcu sa k zdrojom Európskej únie (pre PRV ide o sumu vyplatených platieb prijímateľom z Európskeho poľnohospodárskeho fondu pre rozvoj vidieka). Za 7. a 8. účtovný rok sa uplatňuje 100 % financovanie výdavkov zo strany EK - t. j. preplatenie všetkých deklarovaných výdavkov z rozpočtu EÚ pre niektoré OP.

Nárast podielu čerpania na alokácii OP RH je spôsobený znížením alokácie OP RH o dekomitment vo výške 1 650 132 EUR.

Detailný prehľad o implementácii EŠIF k 30.06.2023 je uvedený v tabuľke č.1.

Graf č. 4: Podiel kontrahovania a čerpania na alokácii jednotlivých fondov a EŠIF celkom (EÚ zdroje) k 30.06.2023



Tabuľka č. 1: Implementácia EŠIF k 30.06.2023 v EUR

Program	Alokácia 2014 - 2020		Platné výzvy/vyzvania			Kontrahovanie			Čerpanie		
	EÚ zdroj	ŠR SR zdroj	počet	EÚ zdroj	% z alokácie EÚ zdroja	EÚ zdroj	ŠR SR zdroj	% z alokácie EÚ zdroja	EÚ zdroj /za 7. a 8. ÚR za všetky zdroje pre niektoré OP	ŠR SR zdroj	% z alokácie EÚ zdroja
	1	2	3	4	5 = 4/1	6	7	8 = 6/1	9	10	11=9/1
OP Ľudské zdroje	2 996 457 169	487 709 518	194	3 991 961 497	133,22%	3 103 299 392	499 689 780	103,57%	2 524 700 369	398 756 283	84,26%
OP Integrovaná infraštruktúra	6 009 937 611	963 631 918	312	10 055 781 014	167,32%	6 458 424 860	1 116 842 850	107,46%	4 297 584 235	707 295 274	71,51%
OP Kvalita životného prostredia	2 832 531 290	307 472 475	99	3 601 978 521	127,16%	2 596 220 217	313 889 000	91,66%	1 885 194 795	220 636 729	66,56%
Integrovaný regionálny OP	1 935 724 762	277 952 405	108	3 313 014 717	171,15%	2 311 403 163	309 596 983	119,41%	1 347 464 382	183 897 601	69,61%
OP Efektívna verejná správa	354 655 437	47 955 668	71	453 845 831	127,97%	349 923 063	52 604 571	98,67%	294 005 182	41 170 566	82,90%
OP Technická pomoc	159 071 912	28 034 015	18	183 269 862	115,21%	155 467 937	27 298 306	97,73%	154 160 121	26 971 526	96,91%
OP Rybné hospodárstvo	7 736 596	2 487 168	10	9 480 629	122,54%	3 095 366	1 025 212	40,01%	2 483 325	824 380	32,10%
Interreg V-A SK-CZ	90 139 463	6 270 318	19	112 934 009	125,29%	91 171 040	5 747 495	101,14%	71 302 184	4 021 351	79,10%
Interreg V-A SK-AT	75 892 681	3 981 175	5	75 892 678	100,00%	76 151 039	4 498 244	100,34%	54 823 678	2 484 590	72,24%
PS INTERACT III	39 392 594	-	-	-	-	39 392 594	-	100,00%	39 115 381	-	99,30%
SPOLU EŠIF bez PRV	14 501 539 515	2 125 494 660	836	21 798 158 759	150,73%	15 184 548 670	2 331 192 441	104,71%	10 670 833 652	1 586 058 301	73,58%
Program rozvoja vidieka	2 276 074 822	765 953 493	72	2 383 551 293	104,72%	1 584 659 567	539 308 154	69,62%	1 381 906 648	469 535 186	60,71%
SPOLU EŠIF	16 777 614 337	2 891 448 153	908	24 181 710 052	144,47%	16 769 208 237	2 870 500 594	99,95%	12 052 740 300	2 055 593 487	71,84%
<i>z toho REACT - EU</i>	<i>722 252 577</i>	<i>3 977 597</i>	<i>41</i>	<i>818 392 003</i>	<i>113,31%</i>	<i>707 355 960</i>	<i>3 871 820</i>	<i>97,94%</i>	<i>351 103 975</i>	<i>2 213 769</i>	<i>48,61%</i>

Zdroj: MIRRI/OMH na základe údajov z ITMS2014+ (export dát 03.07.2023 o 7:00 hod.) a RO pre PRV, PS INTERACT III, Interreg V-A SK-AT, Certifikačného orgánu (MF SR)