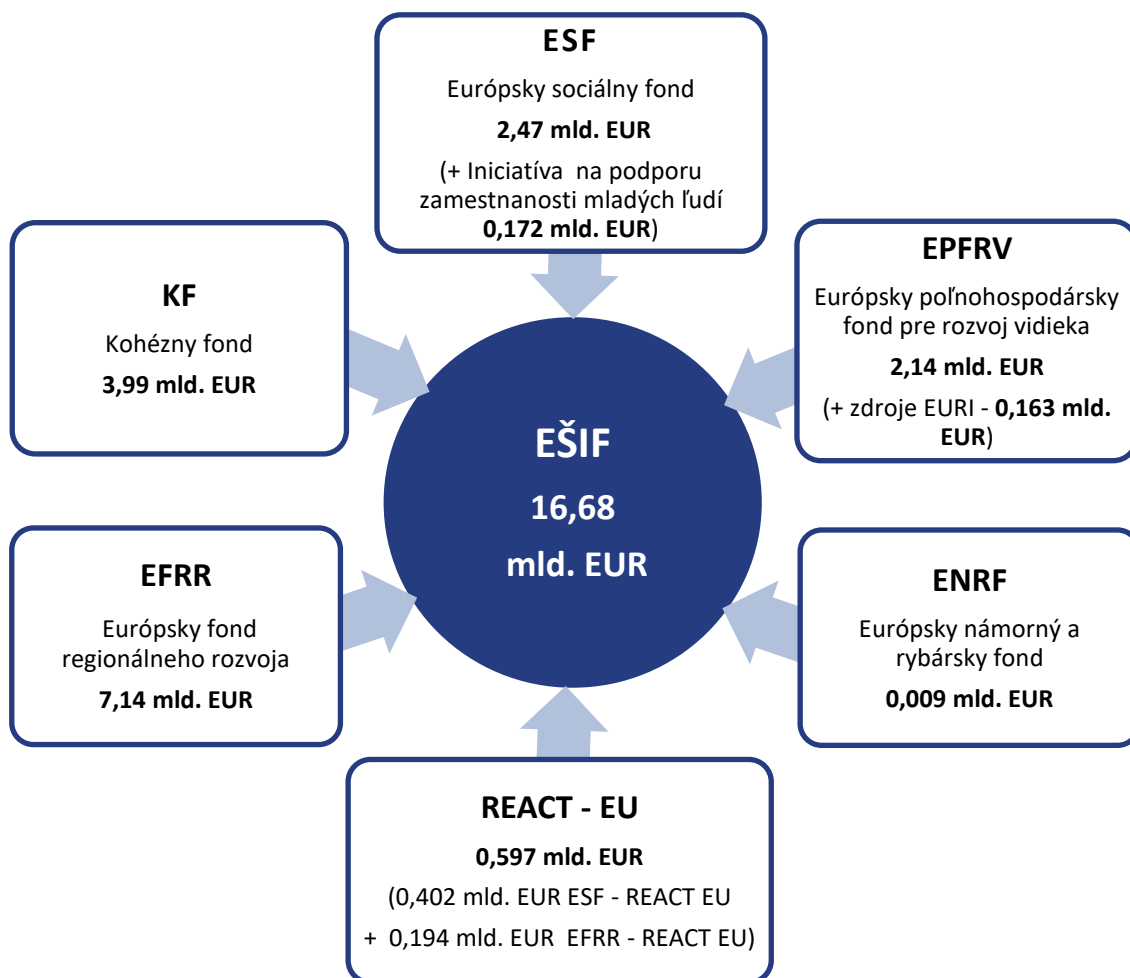


## Informácia o implementácii EŠIF k 31.12.2021



Aktuálna alokácia EÚ zdrojov programového obdobia 2014 – 2020 je vo výške **16,68 mld. EUR**.

**Od 30.06.2021** evidujeme **navýšenie** alokácie pre programové obdobie 2014 – 2020 o **1. tranžu zdrojov REACT–EU** v sume **597,02 mil. EUR**. Navýšené boli alokácie 3 OP:

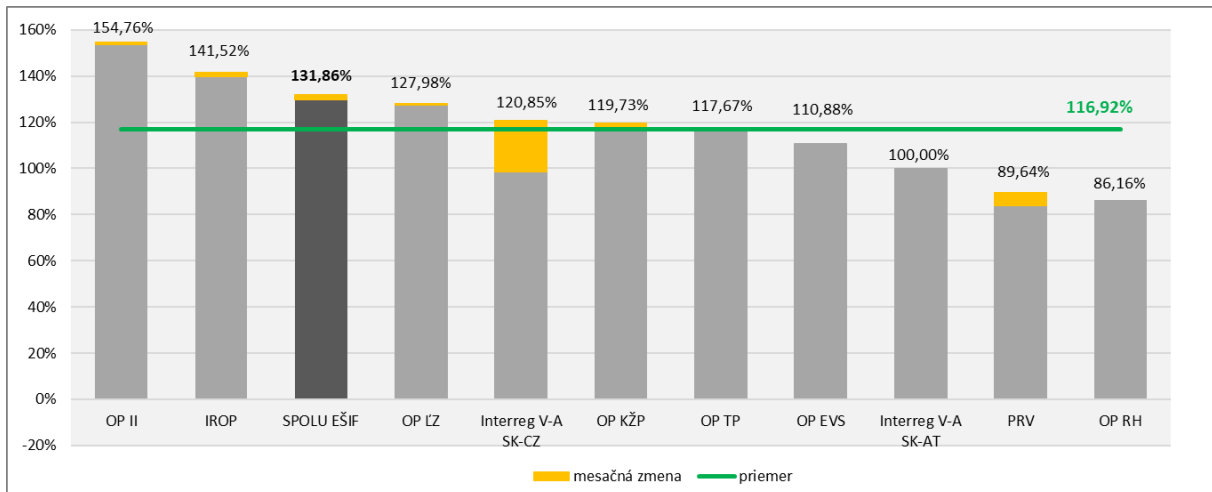
- OP Ľudské zdroje: **316,83 mil. EUR**,
- Integrovaný regionálny OP: **194,90 mil. EUR**,
- OP Efektívna verejná správa: **85,29 mil. EUR**.

**Od 31.07.2021** sa v súlade s nariadením EÚ č. 2020/2220 predĺžilo programové obdobie PRV do 31.12.2022 a v tejto súvislosti bola **navýšená alokácia EPFRV** a zároveň boli PRV **pridelené aj ďalšie zdroje z Nástroja EÚ na obnovu po kríze COVID-19** (tzv. zdroje EURI – European Union Recovery Instrument) spolu vo výške **740,48 mil. EUR**.

**Od 30.09.2021** evidujeme **zníženie** alokácie v rámci OP RH (zníženie o dekomitment za rok 2020 v sume **2,136 mil. EUR**).

Z celkovej alokácie európskych štrukturálnych a investičných fondov (EŠIF) na programové obdobie 2014 – 2020 (16,68 mld. EUR) sprístupnili riadiace orgány v platných výzvach a vyzvaniach pre potenciálnych žiadateľov nenávratného finančného príspevku ku dňu 31.12.2021 finančné prostriedky vo výške **21,94 mld. EUR**, čo predstavuje **131,86 %** z celkovej alokácie (EÚ zdroj).

**Graf č. 1: Podiel alokovaných zdrojov vo výzvach/vyzvaniach na celkovej alokácii (EÚ zdroje) jednotlivých programov a za EŠIF celkom k 31.12.2021 s označením mesačnej zmeny**



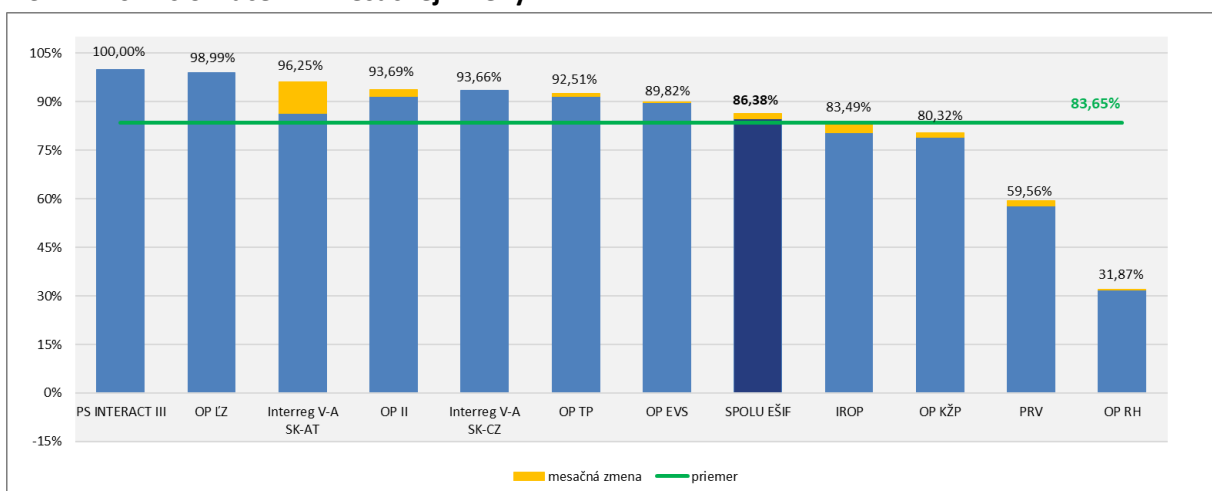
Zdroj: MIRRI/OMH na základe exportu údajov z ITMS2014+ dňa 01.01.2022 a RO pre PRV

Pozn.: V rámci PS INTERACT III sa nevyhlasujú výzvy, v rámci PRV sa za alokované zdroje vo výzvach/vyzvaniach uvádza alokácia na zverejnené výzvy na projektové opatrenia + alokácia na neprojektové opatrenia.

Za OP II sa nevykazujú údaje za výzvu OPVal-VA/DP/2016/1.2.1-02 (PVVC).

Ku dňu 31.12.2021 boli v SR za všetky fondy pre programové obdobie 2014 – 2020 **kontrahované** prostriedky v hodnote **14,41 mld. EUR**, čo predstavuje **86,38 %** z celkovej alokácie (EÚ zdroj).

**Graf č. 2: Podiel kontrahovania na alokácii jednotlivých programov a za EŠIF celkom (EÚ zdroje) k 31.12.2021 s označením mesačnej zmeny**

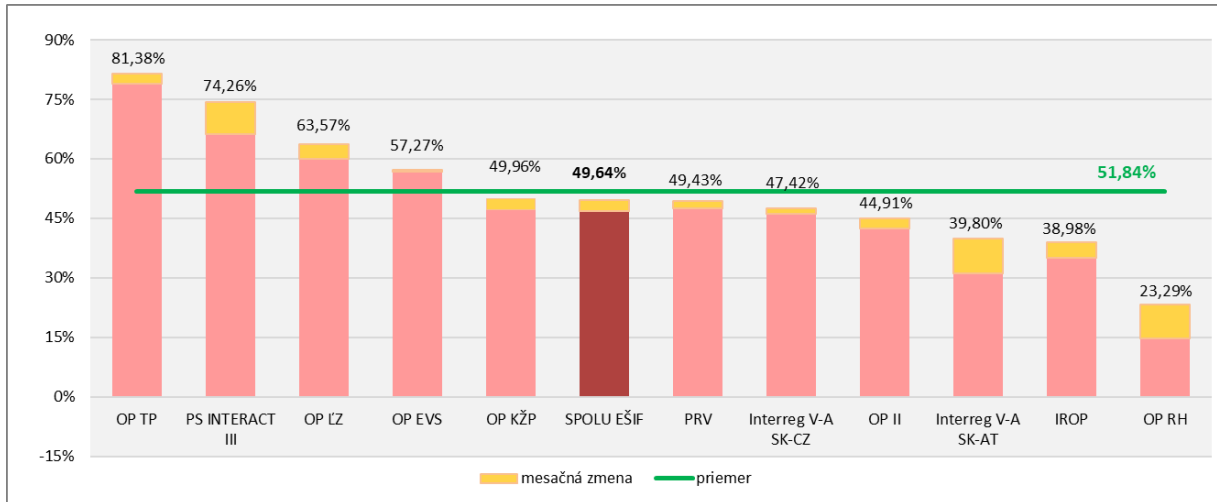


Zdroj: MIRRI/OMH na základe exportu údajov z ITMS2014+ dňa 10.01.2022 a RO pre PRV, INTERACT III a Interreg V-A SK-AT

Pozn.: Kontrahovanie - suma príspevku zo zdrojov EÚ po odpočítaní zazmluvnených nečerpaných prostriedkov ukončených projektov, evidovaných v ITMS 2014+ a v IS PPA na základe: zmlúv o poskytnutí NFP alebo rozhodnutí o schválení žiadosti o NFP, ak je poskytovateľom a prijímateľom tá istá osoba alebo rozhodnutí o schválení žiadosti o podporu (len neprojektové opatrenia PRV). Za OP II sa nevykazuje kontrahovanie za výzvu OPVal-VA/D/2016/1.2.1-02 (PVVC).

Ku dňu 31.12.2021 dosiahla SR za všetky fondy pre programové obdobie 2014 – 2020 čerpanie na národnej úrovni **8,28 mld. EUR**, čo predstavuje **49,64 %** z celkovej alokácie (EÚ zdroj).

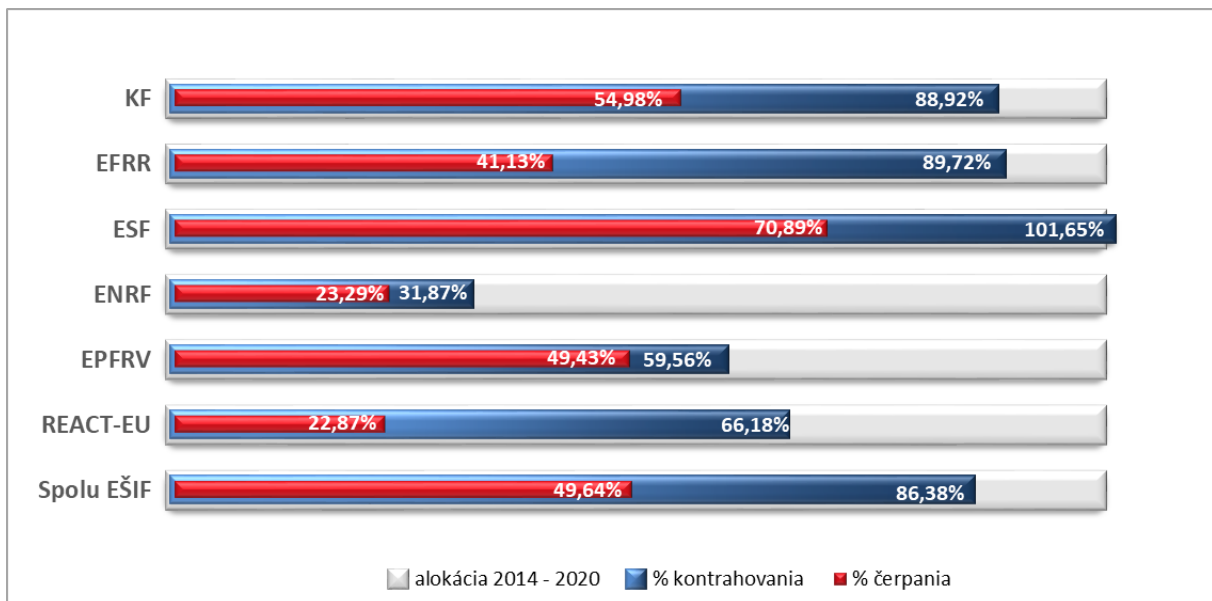
**Graf č. 3: Podiel čerpania na alokácii jednotlivých programov a za EŠIF celkom (EÚ zdroje) k 31.12.2021 s označením mesačnej zmeny**



Zdroj: MIRRI/OMH na základe údajov z Certifikačného orgánu (MF SR) a RO pre PRV

Detailný prehľad o implementácii EŠIF k 31.12.2021 je uvedený v tabuľke č.1.

**Graf č. 4: Podiel kontrahovania a čerpania na alokácii jednotlivých fondov a EŠIF celkom (EÚ zdroje) k 31.12.2021**



Zdroj: MIRRI/OMH na základe údajov z ITMS2014+ a RO pre PRV, PS INTERACT III, Interreg V-A SK-AT, Certifikačného orgánu (MF SR)

**Tabuľka č. 1: Implementácia EŠIF k 31.12.2021 v EUR**

Program	Alokácia 2014 - 2020		Platné výzvy/vyzvania			Kontrahovanie			Čerpanie		
	EÚ zdroj	ŠR SR zdroj	počet	EÚ zdroj	% z alokácie EÚ zdroja	EÚ zdroj	ŠR SR zdroj	% z alokácie EÚ zdroja	EÚ zdroj	ŠR SR zdroj	% z alokácie EÚ zdroja
	1	2	3	4	5 = 4/1	6	7	8 = 6/1	9	10	11 = 9/1
OP Ľudské zdroje	2 929 999 089	494 924 635	180	3 749 935 948	127,98%	2 900 279 977	485 720 868	98,99%	1 862 559 068	335 135 292	63,57%
OP Integrovaná infraštruktúra	6 009 937 611	1 026 022 428	277	9 301 040 843	154,76%	5 630 427 495	1 000 420 072	93,69%	2 699 308 674	472 413 567	44,91%
OP Kvalita životného prostredia	2 832 531 290	329 249 335	90	3 391 495 160	119,73%	2 275 080 557	285 329 911	80,32%	1 415 251 588	167 961 777	49,96%
Integrovaný regionálny OP	1 894 842 772	310 981 158	87	2 681 645 495	141,52%	1 581 932 600	242 104 010	83,49%	738 679 011	125 076 833	38,98%
OP Efektívna verejná správa	336 765 425	47 955 668	61	373 389 125	110,88%	302 477 155	44 117 482	89,82%	192 866 082	28 986 598	57,27%
OP Technická pomoc	159 071 912	28 034 015	18	187 178 022	117,67%	147 154 852	25 792 002	92,51%	129 449 476	22 719 164	81,38%
OP Rybné hospodárstvo	9 676 595	3 104 663	9	8 337 515	86,16%	3 083 603	1 021 291	31,87%	2 253 443	747 752	23,29%
Interreg V-A SK-CZ	90 139 463	6 228 064	17	108 934 009	120,85%	84 426 196	5 497 668	93,66%	42 742 176	2 597 291	47,42%
Interreg V-A SK-AT	75 892 681	3 651 172	5	75 892 678	100,00%	73 044 383	4 415 145	96,25%	30 206 169	1 603 377	39,80%
PS INTERACT III	39 392 594	-	-	-	-	39 392 594	-	100,00%	29 254 070	-	74,26%
Program rozvoja vidieka	2 300 176 822	774 740 916	52	2 061 988 951	89,64%	1 370 046 492	484 231 212	59,56%	1 137 004 940	390 297 861	49,43%
<b>SPOLU EŠIF</b>	<b>16 678 426 254</b>	<b>3 024 892 054</b>	<b>796</b>	<b>21 939 837 745</b>	<b>131,86%</b>	<b>14 407 345 906</b>	<b>2 578 649 660</b>	<b>86,38%</b>	<b>8 279 574 695</b>	<b>1 547 539 511</b>	<b>49,64%</b>
<i>z toho REACT - EU</i>	<i>597 022 495</i>	<i>3 760 930</i>	<i>28</i>	<i>573 713 245</i>	<i>96,10%</i>	<i>395 115 626</i>	<i>5 151 780</i>	<i>66,18%</i>	<i>136 549 643</i>	<i>168 020</i>	<i>22,87%</i>

Zdroj: MIRRI/OMH na základe údajov z ITMS2014+ (export dát 01.01.2022 o 7:00hod, kontrahovanie export 10.01.2022) a RO pre PRV, PS INTERACT III, Interreg V-A SK-AT, Certifikačného orgánu (MF SR)