

# **Akčný plán rozvoja okresu Michalovce**

## OBSAH

<b>I ANALÝZA NEPRIAZNIVÉHO HOSPODÁRSKEHO, SOCIÁLNEHO A ENVIRONMENTÁLNEHO STAVU OKRESU MICHALOVCE</b>	<b>8</b>
<b>1 GEOGRAFICKÁ CHARAKTERISTIKA</b>	<b>8</b>
<b>2 PRIMÁRNY POTENCIÁL (PRÍRODNÉ POMERY ÚZEMIA)</b>	<b>9</b>
2.1 VÝSKYT NERASTNÝCH SUROVÍN	9
2.2 POVRCHOVÉ VODY: VODNÉ TOKY, JAZERÁ A ĎALŠIE	9
2.2.1 PODZEMNE VODY	10
2.3 KLIMATICKÉ POMERY	11
2.4 KVALITA OVZDUŠIA	11
2.5 PÔDNE POMERY A VYUŽITIE ZEME	12
2.6 VEGETAČNÉ POMERY A VÝSKYT VÝZNAMNÝCH RASTLINNÝCH DRUHOV	12
2.6.1 LESY	13
2.6.2 ZELEŇ V SÍDLACH	13
<b>3 VNÚTORNÝ (ENDOGENNY) POTENCIÁL: SOCIÁLNA A EKONOMICKÁ CHARAKTERISTIKA OKRESU</b>	<b>14</b>
3.1 SÍDELNÁ ŠTRUKTÚRA	15
3.2 TRH PRÁCE	17
<b>4 EKONOMICKÝ VÝVOJ A POTENCIÁL</b>	<b>19</b>
4.1 POĽNOHOSPODÁRSTVO, LESNÍCTVO A RYBOLOV	19
4.2 ŤAŽBA A DOBÝVANIE	21
4.3 PRIEMYSELNÁ VÝROBA	21
4.4 SLUŽBY	22
4.4.1 FINANČNÝ A BANKOVÝ SEKTOR	22
4.4.2 DODÁVKA ELEKTRINY, PLYNU, PARY/TEPLA	22
4.4.3 INFORMÁCIE A KOMUNIKÁCIA	22
4.4.4 VEĽKOOBCHOD A MALOOBCHOD, OPRAVA MOTOROVÝCH VOZIDIEL A MOTOCYKLOV	22
4.4.5 DOPRAVA	22
4.4.6 VZDELÁVANIE, ODBORNÉ VEDECKÉ A TECHNICKÉ ČINNOSTI	23
4.4.7 ZDRAVOTNÍCTVO A SOCIÁLNA POMOC	25
4.4.8 UBYTOVACIE A STRAVOVACIE SLUŽBY, UMENIE ZÁBAVA A REKREÁCIA	27
4.4.9 OSTATNÉ ČINNOSTI	28
4.4.10 TECHNICKÁ INFRAŠTRUKTÚRA	29
4.4.11 ŽIVOTNÉ PROSTREDIE	31

<b>II</b>	<b>ZHODNOTENIE ROZVOJOVÉHO POTENCIÁLU</b>	<b>34</b>
<b>1</b>	<b><u>IDENTIFIKÁCIA KLÚČOVÝCH FAKTOROV, KTORÉ PODMIEŇUJÚ EKONOMICKÝ A SOCIÁLNY ROZVOJ OKRESU, RESP. OHROZUJÚ JEHO BUDÚCI ROZVOJ:</u></b>	<b>36</b>
<b>2</b>	<b><u>BARIÉRY SOCIÁLNO-EKONOMICKÉHO ROZVOJA OKRESU:</u></b>	<b>40</b>
<b>III</b>	<b>VÝCHODISKÁ AKČNÉHO PLÁNU</b>	<b>41</b>
<b>1</b>	<b><u>STRATEGICKÝ CIEĽ AKČNÉHO PROGRAMU ROZVOJA OKRESU MICHALOVCE</u></b>	<b>41</b>
<b>2</b>	<b><u>PRIORITNÉ OBLASTI AKČNÉHO PROGRAMU ROZVOJA OKRESU MICHALOVCE</u></b>	<b>41</b>
<b>IV</b>	<b>NÁVRH OPATRENÍ A ÚLOH NA ZABEZPEČENIE REALIZÁCIE A PLNENIA AKČNÉHO PLÁNU</b>	<b>42</b>
<b>1</b>	<b><u>PRIORITNÉ OBLASTI A SYSTÉMOVÉ OPATRENIA</u></b>	<b>43</b>
<b>1.1</b>	<b>PRIORITNÁ OBLASŤ A</b>	<b>43</b>
<b>1.2</b>	<b>PRIORITNÁ OBLASŤ B</b>	<b>44</b>
<b>1.3</b>	<b>PRIORITNÁ OBLASŤ C</b>	<b>47</b>
<b>1.4</b>	<b>PRIORITNÁ OBLASŤ D</b>	<b>49</b>
<b>1.5</b>	<b>PRIORITNÁ OBLASŤ E</b>	<b>52</b>
<b>2</b>	<b><u>PODPORNÉ SYSTÉMOVÉ OPATRENIA NA REALIZÁCIU AKČNÉHO PLÁNU NA ÚROVNI KOŠICKÉHO SAMOSPRÁVNEHO KRAJA</u></b>	<b>54</b>
<b>3</b>	<b><u>PODPORNÉ SYSTÉMOVÉ OPATRENIA NA REALIZÁCIU AKČNÉHO PLÁNU NA ÚROVNI ÚSTREDNEJ ŠTÁTNEJ SPRÁVY</u></b>	<b>55</b>
<b>V</b>	<b>SPÔSOBY A ZDROJE FINANCOVANIA</b>	<b>56</b>
<b>VI</b>	<b>MONITOROVANIE A HODNOTENIE DOSIAHNUTÉHO POKROKU</b>	<b>63</b>

## **Prehľad obrázkov**

OBRÁZOK 1 - POLOHA OKRESU MICHALOVCE V RÁMCI KOŠICKÉHO KRAJA A SR.....	8
OBRÁZOK 2 – MAPA: GEOMORFOLOGICKÉ JEDNOTKY REGIÓNU ZEMPLÍN .....	9

## **Prehľad grafov**

GRAF 1 - VÝVOJ POČTU OBYVATEĽOV OKRESU MICHALOVCE V ROKOCH 2011 - 2017.....	14
GRAF 2 – MEDZIROČNÉ POROVNANIE VÝVOJA POČTU OBYVATEĽOV OKRESU PODĽA VEKOVÝCH SKUPÍN V ROKOCH 2008 - 2017 .....	14
GRAF 3 - VEĽKOSTNÁ ŠTRUKTÚRA MIEST A OBCÍ .....	16
GRAF 4 – VÝVOJ POČTU NEZAMESTNANÝCH V OKRESE V ROKOCH 1996 - 2018.....	17

## **Prehľad tabuliek**

TABUĽKA 1 - ZARADENIE POĽNOHOSPODÁRSKEJ PŮDY OKRESU MICHALOVCE DO SKUPÍN KVALITY PŮDY.....	12
TABUĽKA 2 - VEĽKOSTNÉ ŠTRUKTÚRA OBCÍ VIDIECKEHO OSÍDLENIA – PODĽA POČTU OBYVATEĽOV K 31.12.2019 .....	16
TABUĽKA 3 - ŠTRUKTÚRA EVIDOVANÝCH UOŽ ZA OKRES MICHALOVCE – ROKY 2016 AŽ 2018 .....	17
TABUĽKA 4 - ŠTRUKTÚRA UCHÁDZAČOV O ZAMESTNANIE PODĽA VEKU V ROKOCH 2015 - 2018.....	18
TABUĽKA 5 - PREHĽAD POČTU NAHLÁSENÝCH VOĽNÝCH PRACOVNÝCH MIEST ZAMESTNÁVATEĽMI V ROKOCH 2016 – 2018. ....	19
TABUĽKA 6 - ŠTRUKTÚRA PODNIKOV PODĽA POČTU ZAMESTNANCOV.....	21
TABUĽKA 7 - ŠTRUKTÚRA PRÁVNICKÝCH OSÔB .....	21
TABUĽKA 8 - PREHĽAD O ÚSPEŠNOSTI ABSOLVENTOV ŠKÔL NA TRHU PRÁCE.....	24
TABUĽKA 9 - PREHĽAD NÁVŠTEVNÍKOV A POČET PRENOCOVANÍ V OKRESE.....	27
TABUĽKA 10 - PREHĽAD FIRIEM ZAHRANIČNÝCH INVESTOROV V OKRESE .....	28
TABUĽKA 11 - ZOZNAM ÚSEKOV CIEST A MOSTOV NA OPRAVU .....	30
TABUĽKA 12 - PREHĽAD PRIORITNÝCH OBLASTÍ A OPATRENÍ AKČNÉHO PLÁNU OKRESU .....	42
TABUĽKA 13 - PREHĽAD VÝDAVKOV PODĽA PRIORITNÝCH OBLASTÍ.....	56
TABUĽKA 15 – SUMÁRNY PREHĽAD PREDPOKLADANÝCH ZDROJOV A PLÁNOVANÝ POČET VYTVORENÝCH PRACOVNÝCH MIEST PODĽA PRIORITNÝCH OBLASTÍ.....	57
TABUĽKA 15 - PREPOJENIE NAVRHOVANÝCH OPATRENÍ AKČNÉHO PLÁNU ROZVOJA OKRESU MICHALOVCE S EXISTUJÚCIMI PROGRAMAMI SR.....	58
TABUĽKA 16 - MERATEĽNÉ UKAZOVATELE .....	62

## Zoznam skratiek

AP	Akčný plán	OPaK	Ochrana prírody a krajiny
AP ROM	Akčný plán rozvoja okresu Michalovce	OP KaHR	Operačný program Konkurencieschopnosť a hospodársky rast
APTP	Aktívna politika trhu práce	PCB	Polychlórované bifenyly
ARK	Atlas Rómskych komunít	PD	Poľnohospodárske družstvo
BRKO	Biologicky rozložiteľný komunálny odpad	PHSR	Plán hospodárskeho a sociálneho rozvoja
BRO	Biologický rozložiteľný odpad	PM	Pracovné miesto
CLLD	Community Led Local Development	POPs	Perzistentné organické polutanty
COV	Centrá odborného výcviku	PrO	Programové obdobie
CR	Cestovný ruch	ROM	Rozvoj okresu Michalovce
ČOV	Čistička odpadových vôd	PRV	Program rozvoja vidieka
EIA	Environmental Impact Assessment	RP	Regionálny príspevok
EŠIF	Európske štrukturálne a investičné fondy	RPPK	Regionálna poľnohospodárska a potravinárska komora
EÚ	Európska únia	SAD	Slovenská automobilová doprava
EvN	Evidovaný nezamestnaný	SC KSK	Správa ciest Košického samosprávneho kraja
EVO	Elektrárň Vojany	S-CLLD	Stratégia komunitne vedeného miestneho rozvoja
ha	Hektár	SHR	Samostatne hospodáriaci roľník
CHÚ	Chránené územie	SOŠ	Stredná odborná škola
IKT	Informačno-komunikačná technika	ŠÚ SR	Štatistický úrad Slovenskej republiky
IROP	Integrovaný regionálny operačný plán	TIK	Turisticko-informačná kancelária
KaHR	Konkurencieschopnosť a hospodársky rozvoj	TKO	Tuhý komunálny odpad
KSK	Košický samosprávny kraj	TTP	Trvalé trávne porasty
k.ú.	Katastrálne územie	UA	Ukrajina
OP KŽP	Operačný program Kvalita životného prostredia	UoZ	Uchádzač o zamestnanie
LPIS	Register poľnohospodárskych blokov /Land parcel identification system	UPN	Územný plán
MAS	Miestna akčná skupina	VK	Verejná kanalizácia
MDV SR	Ministerstvo dopravy a výstavby Slovenskej republiky	VN	Vodná nádrž
MK	Ministerstvo kultúry	VPM	Voľné pracovné miesto
MRK	Marginalizovaná rómska komunita	VSN	Východoslovenská nížina
MSP	Malé a stredné podniky	VÚA	Výskumný ústav agroekológie
MŠVVaŠ SR	Ministerstvo školstva, vedy, výskumu a športu Slovenskej republiky	VÚC	Vyšší územný celok
MŽP SR	Ministerstvo životného prostredia Slovenskej republiky	VÚPOP	Výskumný ústav pôdozvedectva a ochrany pôdy
NPPC	Národné poľnohospodárske a potravinárske centrum	VVS	Východoslovenská vodárenská spoločnosť
NRO	Najmenej rozvinutý okres	ZSSK	Železničná spoločnosť Slovensko
OCDPK	Odbor cestnej dopravy a pozemných komunikácií	ŽP	Životné prostredie
OP	Orná pôda		



V súlade so zákonom č. 336/2015 Z. z. o podpore najmenej rozvinutých okresov a o zmene a doplnení niektorých zákonov bol vypracovaný a vláde Slovenskej republiky je predložený Akčný plán rozvoja okresu Michalovce. Okres bol do Zoznamu najmenej rozvinutých okresov zaradený dňa 19. októbra 2018.

Pri príprave bola zohľadnená metodika pre tvorbu akčného plánu, ktorú vypracoval Úrad podpredsedu vlády SR pre investície a informatizáciu. Dokument je vypracovaný s cieľom zabezpečiť odstraňovanie sociálno-ekonomického zaostávania najmenej rozvinutého okresu v súlade s dokumentami podpory regionálneho rozvoja, ďalšími dokumentami a odporúčaniami Rady pre rozvoj najmenej rozvinutých okresov.

Akčný plán pripravil Okresný úrad Michalovce v spolupráci s Výborom pre rozvoj okresu a Úradom podpredsedu vlády SR pre investície a informatizáciu. Pri jeho príprave boli uplatnené základné princípy tvorby strategických dokumentov. Do tvorby dokumentu boli rôznou formou zapojení aktéri regionálneho rozvoja zo všetkých sektorov, najmä tí, ktorí sa budú podieľať na realizácii opatrení Akčného plánu. Sú v ňom zapracované aj podnety Úradu Košického samosprávneho kraja.

Akčný plán rozvoja okresu Michalovce je vypracovaný na tri roky. Zaoberá sa príčinami zaostávania rozvoja okresu Michalovce, analyzuje jeho nepriaznivý hospodársky, sociálny a environmentálny stav a jeho rozvojový potenciál. V jeho strategickej časti stanovuje priority, opatrenia a aktivity súvisiace s riešením existujúcich problémov, využitím rozvojového potenciálu okresu a príležitostí pre jeho rozvoj.

Akčný plán stanovuje základný cieľ - zvýšenie konkurencieschopnosti okresu a zvýšenie zamestnanosti ako základného predpokladu pre rast kvality života. Stanovuje časový horizont dosiahnutia cieľa maximálne do troch rokov, stanovuje konkrétnu zodpovednosť prednostu okresného úradu a aktérov miestneho a regionálneho rozvoja. Stanovuje spôsob koordinácie postupu a schvaľovanie strategického postupu pri príprave ročných priorít ako i pravidlá využitia dostupných zdrojov a transparentnosť hodnotenia projektov, ktoré sa budú uchádzať o regionálny príspevok a využívať ďalšie možnosti, ktoré štát vytvoril pre dynamickejší rozvoj všetkých najmenej rozvinutých okresov (špeciálne výzvy rezortov na nenávratný finančný príspevok z programov spolufinancovaných z EŠIF, zvýhodnenia týchto okresov pri čerpaní regionálnej investičnej pomoci a pod.).

# I ANALÝZA NEPRIAZNIVÉHO HOSPODÁRSKEHO, SOCIÁLNEHO A ENVIRONMENTÁLNEHO STAVU OKRESU MICHALOVCE

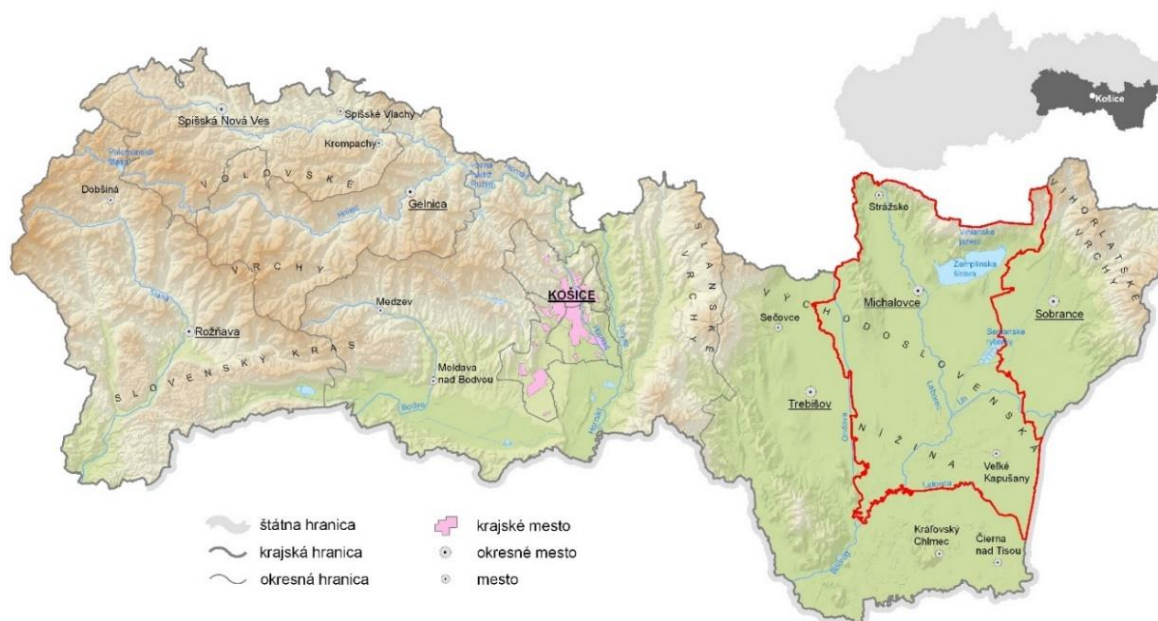
## 1 GEOGRAFICKÁ CHARAKTERISTIKA

Okres Michalovce sa svojou rozlohou a počtom obyvateľov radí medzi väčšie okresy v rámci SR, kde prevažuje obyvateľstvo žijúce na vidieku. V Košickom kraji je počtom obyvateľov druhý a rozlohou tretí najväčší okres.

<b>Rozloha okresu</b>	<b>1019,24 km<sup>2</sup></b>
<b>Počet obyvateľov</b>	<b>110 713</b>
<b>Hustota obyvateľstva</b>	<b>108,62 obyv./km<sup>2</sup></b>

Zdroj: ŠÚ SR – Datacube k 31.12.2017

Okres leží v najvýchodnejšej časti Slovenska. Väčšinu územia tvorí centrálna časť Východoslovenskej nížiny (VSN), ktorá sa rozkladá južne od Vihorlatských vrchov. Tie zasahujú do územia ako oblúk zo severu a rozdeľujú historický Zemplín na južnú a severnú časť, resp. Dolný Zemplín a Horný Zemplín.



Obrázok 1 - Poloha okresu Michalovce v rámci Košického kraja a SR

Osobitosťou okresu je jeho geografická poloha. Z okresného mesta sú do jednej hodiny dopravne dosiahnuteľné v smere na sever, východ a juh hranice štátov Poľsko, Ukrajina a Maďarsko. V rovnakom dosahu na západ je krajské mesto Košice (60 km) a vo vzdialenosti 80 km je Prešov.

Časť východnej hranice okresu je štátnou hranicou, ktorou susedí s ukrajinskou Zakarpatskou oblasťou. V obci Veľké Slemence sa nachádza hraničný prechod pre peších s Ukrajinou.





Kostru riečnej siete tvorí Laborec, Latorica a Ondava so svojimi prítokmi. Rieka Laborec preteká v severo-južnom smere celým územím okresu, z ľavej strany priberá toky Čierna voda a Uh, z pravej strany do neho ústi kanál Duša. Západnou časťou okresu preteká rieka Ondava, ktorá miestami tvorí aj hranicu okresu s okresom Trebišov. Južnú hranicu okresu tvorí rieka Latorica, do ktorej ústia všetky toky okresu.

Súčasťou hydrologickej siete je približne 15 000 ha zabudovaných závlah a 750 km hydromelioračných zariadení – odvodňovacích kanálov<sup>3</sup>. Ich výstavba bola spojená so zúrodňovaním Východoslovenskej nížiny a ochranou pred povodňami v druhej polovici minulého storočia. Takmer celá táto vodná sústava je v správe štátu a potrebuje nevyhnutnú technickú pomoc.

Povrchové vody v okrese sú zastúpené okrem povodí riek aj vodohospodársky najvýznamnejšou vodnou nádržou (VN) Zemplínska Šírava, Vinianskym jazerom, hospodársky významnými lňačovskými rybníkmi a aj ďalšími menej významnými vodnými plochami (rybníky Oreské, v Rakovci nad Ondavou, Pozdišovciach a ďalšie).

V súčasnosti je starostlivosť o odvodňovacie kanály iba sporadická a riešia sa len havarijné stavy. Vzhľadom na ich význam pre protipovodňovej ochrane v ich údržbe a využívaní spočíva aj rozvojový potenciál.

Zemplínska šírava je vodné dielo, ktorého účelom je zníženie povodňových prietokov, závlahy, zdroj vody pre priemysel, rekreácia a ochrana prírody. Vodná plocha zaberá rozlohu 33 km<sup>2</sup>. Nádrž napájajú prevažne vodné toky z Vihorlatu a rieka Laborec prostredníctvom prívodného tzv. Šíravského kanála. Voda z nádrže je odvádzaná cez tzv. Zalužický kanál pre potreby elektrárne Vojany. Tento kanál je súčasťou protipovodňového systému odvádzania vody zo Zemplínskej šíravy do suchej nádrže (tzv. polder) Beša. Vodou zo šíravy je napájaný aj zavlažovací systém VSN. Špecifickým problémom je prítomnosť sedimentov vo VN Zemplínska Šírava, ktoré sú kontaminované PCB.

Vodné toky i hydromelioračná sústava sú v správe štátnych podnikov Slovenský vodohospodársky podnik, š.p., a Hydromeliorácie, š.p. ktoré majú v okrese svoje vysunuté pracoviská. Ich spolupráca a súčinnosť s miestnymi orgánmi samosprávy, ale i subjektami hospodáriacimi na pôde, resp. ďalšími aktérmi regionálneho rozvoja ponúka veľa príležitostí pre rozvoj okresu.

### 2.2.1 PODZEMNÉ VODY<sup>4</sup>

Na území juhovýchodného Slovenska je možno vymedziť dva samostatné hydrogeologické regióny, na ktoré sú viazané významné množstvá podzemných vôd.

<sup>3</sup> Správa Hydromeliorácie, a.s., pracovisko Michalovce 2018

<sup>4</sup> Podzemná voda, 22(2), 2016, 98 – 111 98 Využívania a perspektívy využitia podzemných vôd na území Juhovýchodného Slovenska pre vodárenské účely - Ladislav Tometz, Dana Tometová

V smere od severu na juh sú to najprv neovulkanity Vihorlatských vrchov, kde sa nachádzajú zdroje podzemných vôd regionálneho významu zásobujúcich podvihorlatské skupinovú vodovody pitnou vodou.

Druhým významným geologickým útvarom sú kvartérne fluviálne sedimenty situované spravidla južne od vyššie uvedených starších útvarov. Zvlášť významné množstvom a najmä kvalitou podzemnej vody sa javia náplavy Laborca severne od Michaloviec. Najväčšie zásoby sa utvorili pozdĺž Laborca od Strážskeho po Michalovce a od Michaloviec po Budkovce. Výdatnosť miestnych studní je od 14 do 40 l.s<sup>-1</sup>. Najväčšie zásoby tvorí bazén Michalovsko-budkovskej panvy. Významný zdroj je aj z Pozdišovského chrbta pri Krásnovciach – 69 l.s<sup>-1</sup>.

V prípade vodárenských zdrojov v Michalovciach, Krásnovciach, Lastomíre bude podzemná voda pri jej kvantitatívnej, ale aj kvalitatívnej ochrane perspektívne vyžadovať trvalé odstraňovanie železa a mangánu. V prípade potreby je možnosť čast' deficitu vody v okrese nahradiť prívodom vody z vodárenskej sústavy Starina – Košice, ktorá dnes zásobuje pitnou vodou Strážske a okolité obce.<sup>5</sup>

### **2.3 KLIMATICKÉ POMERY**

Podstatná časť okresu patri do teplej klimatickej oblasti, teplého, mierne suchého okrsku s chladnou zimou. Prevládajúcim je klimatický región T3, ktorý je charakterizovaný ako pomerne teplý, mierne suchý, nížinný, kontinentálny.

Rozdelenie zrážok býva veľmi nepravidelné. V jednotlivých rokoch zrážky značne kolíšu a dosahujú 40 – 60 % dlhodobého normálu. Zvlášť významné je ich nerovnomerné rozdelenie počas vegetačného obdobia. Charakteristické sú aj zrážky privalovej povahy o vysokej intenzite, ktoré výrazne znižujú ich využitie poľnohospodárskymi plodinami.

Prevláda severné a severovýchodné chladné a suchšie prúdenie. V letnom období sa vyskytujú aj južné a teplejšie vetry.

Priemerná ročná teplota vzduchu dosahuje 9,7 °C, v letnom polroku je to 16,8 °C a v zimnom 2,5 °C. Ročné zrážkové úhrny sa dlhodobo pohybujú na úrovni 639 mm, pričom v letnom polroku je to 400 mm a v zimnom 240 mm.<sup>6</sup>

### **2.4 KVALITA OVZDUŠIA**

Kvalita ovzdušia v okrese Michalovce vykazuje značné rozdiely a ovplyvňujú ju emisné záťaže a rozptylové podmienky. Dobré rozptylové podmienky má rovinatá južná a juhovýchodná časť okresu. V severnej a severozápadnej časti sú rozptylové podmienky vzhľadom na morfológiu terénu v ovzduší zložitejšie.

Kvalitu ovzdušia ovplyvňuje najmä činnosť veľkých priemyselných závodov chemického a ďalšieho spracovateľského priemyslu, výroba tepelnej a elektrickej energie. Na celkovom znečistení ovzdušia sa podieľajú aj stredné a malé podniky, ktoré produkujú emisie zo zdrojov zabezpečujúcich dodávku tepla pre bytovo-komunálnu sféru. Významným zdrojom

<sup>5</sup> Šútor, J. – Mati, R. – Ivančo, J. – Gomboš, M. – Kupčo, M. – Šťastný P. - Hydrológia Východoslovenskej nížiny. Vydavateľ: Media Group pre Ústav Hydrológie SAV, OVÚA Michalovce a SHMÚ Bratislava. Michalovce 1995, 467 s. ISBN: 80-88835-00-3

<sup>6</sup> Správa VÚA - 2018

znečistenia ovzdušia je automobilová doprava, ktorá sa koncentruje predovšetkým v hlavných dopravných koridoroch vstupujúcich do miest a v centrálnych častiach miest, ako aj tranzitná automobilová doprava vedená cez obytné zóny obcí. Podľa evidencie Okresného úradu – odbor ŽP Michalovce je v okrese 28 veľkých a 213 stredných zdrojov znečisťovania ovzdušia.

## 2.5 PÔDNE POMERY A VYUŽITIE ZEME

Z celkovej rozlohy okresu 101 924 ha je 48 165 ha ornej pôdy, 20 464 ha trvalých trávnych porastov, 3 072 ha záhrad, 330 ha viníc a 332 ha ovocných sádov.<sup>7</sup>

Záujmové územie je charakterizované dvoma geologickými jednotkami, a to staršou nivou s naplaveninami ílov v nižšie položených miestach a mladšou nivou s piesočnatými a hlinitými naplaveninami v horných vyššie položených miestach.

Pôdy okresu Michalovce sa vyvíjali predovšetkým v hydromorfných podmienkach, keď nedostatočné odtokové pomery nížinných oblastí boli príčinou zaplavovania rozsiahlych území, čo aktivizovalo redukčné procesy v pôde. Podstatná väčšina poľnohospodársky využívaných pôd sa vyvinula v hydromorfnó-aluviálnych podmienkach, čo podmienilo vysoký podiel ílovitých častíc v pôdnom profile. Na záujmovom území tak prevládajú stredne ťažké až veľmi ťažké pôdy typu fluvizemí, fluvizemí glejových až pelických, luvizemí pseudoglejových až pseudoglejov luvizemných, ako aj ílov v depresných územiach.

Pre VSN je typický veľký podiel ťažkých a veľmi ťažkých pôd, čo vyvoláva potrebu diferencovaného prístupu k výrobnému zameraniu, štruktúre výroby v dôsledku zmiernenia ekonomických a sociálnych dopadov na túto oblasť a vyvoláva potrebu špecifických ekonomických nástrojov a pravidiel riadenia.

Z hľadiska bonity pôdy okresu Michalovce, vyjadrenej cenou za m<sup>2</sup>, sa priemerná cena ornej pôdy pohybuje na úrovni cca 50 % priemeru ceny ornej pôdy na Slovensku (údaje z rokov 2013 – 2015, Ministerstvo pôdohospodárstva a rozvoja vidieka SR).

Tabuľka 2 - Zaradenie poľnohospodárskej pôdy okresu Michalovce do skupín kvality pôdy

Skupina kvality pôdy	% z plochy PPF okresu	Charakteristika
4	0,79	osobitne chránené – najkvalitnejšie pôdy
5	33,67	pôdy strednej kvality
6	29,32	pôdy strednej kvality
7	14,13	pôdy strednej kvality
8	21,89	pôdy nízkej kvality
9	0,21	pôdy nízkej kvality

Zdroj: VUPOP Bratislava

## 2.6 VEGETAČNÉ POMERY A VÝSKYT VÝZNAMNÝCH RASTLINNÝCH DRUHOV

V okrese sa stretávajú dve oblasti flóry – panónska (teplomilná) a západokarpatská (chladnomilná). Panónska oblasť zahrňujúca Východoslovenskú nížinu zaberá podstatnú časť okresu Michalovce. Takmer celé územie Východoslovenskej nížiny bolo v minulosti pokryté lužnými, dubovo-hrabovými a teplomilnými dubovými lesmi. Do pôvodnej skladby vegetačného krytu v značnej miere zasiahol človek, ktorý systematickým rúbaním a kľčovaním

<sup>7</sup> ŠÚ SR, databáza DATAcube, k 31.12.2017

lesných porastov prevažnú časť územia premenil na ornú pôdu, lúky, pasienky a vinice. Do prirodzenej skladby takmer všetkých rastlinných spoločenstiev v posledných desaťročiach podstatne zasiahli i vodohospodárske úpravy, intenzifikácia poľnohospodárstva a ďalšie antropogénne faktory.

V okrese je Chránená krajinná oblasť Vihorlat, je vyhlásených 16 chránených území s rôznym stupňom ochrany - 4 chránené areály (Bešiansky polder, Oborínske jamy, Stretavka a Zemplínska Šírava), 7 prírodných rezervácií (Chlmecká skalka, Oľchov, Ortov, Raškovský luh, Slavkovské slanisko, Vinianska stráň a Viniansky hradný vrch) a 4 národné prírodné rezervácie (Jovsianska hrabina, Kopčianske slanisko, Senianske rybníky a Vihorlat).

Osobitne významné je Chránené vtáčie územie Senianske rybníky o rozlohe 1 440 ha. Doteraz zaznamenaný výskyt 145 druhov vtákov, z toho 55 hniezdiacich a pre 25 druhov sú rybníky jedinou alebo najvýznamnejšou hniezdnou lokalitou na Slovensku<sup>8</sup>. Lokalita bola v roku 1990 zaradená medzi Ramsarské lokality. V rezervácii sa nachádza populácia vzácných, ohrozených a kriticky ohrozených druhov vtákov (5 druhov celosvetovo a 53 druhov celoeurópsky ohrozených)<sup>9</sup>. Vzhľadom na kvalitu jej fauny sa v nej pravidelne vyskytujú značné počty jedincov rôznych druhov vodného vtáctva (napr. potápka striebřistá, kormorán veľký, volavka purpurová, volavka biela, volavka striebřistá, lyžičiar biely, šabliarka modronohá, rybár čierny, rybár bahenný, kaňa močiarna). Na území NPR Senné rybníky platí najprísnejší piaty stupeň ochrany.

### 2.6.1 LESY

Listnaté lesy tvoria 97,2 % z celkovej výmery lesov v okrese. Najvýznamnejší podiel z spomedzi listnatých drevín má dub (32,6 %), buk (23,46 %), hrab (16,22 %) a jelša (8,76 %). Ihličnaté lesy tvoria len 2,8 %, pričom najviac je zastúpená drevina borovica (1,98 %).<sup>10</sup>

### 2.6.2 ZELEŇ V SÍDLACH

Zeleň patrí k rozhodujúcim faktorom kvality života v sídlach. Najmä mestské prostredie charakteristické zvýšeným tlakom na kvalitu životného prostredia, je vyvažované pozitívnymi účinkami zelene a vody. Zeleň sa radí najefektívnejším priestorovým, ochranným, ozdravujúcim i skrášľujúcim prvkom. Verejná zeleň (teda zeleň intravilánov miest a obcí) sa hodnotí ukazovateľom výmery v ha, čo len čiastočne vystihuje účinnosť zelených plôch. Medzi základné funkcie mestskej zelene patrí hygienicko-zdravotná (úprava mikroklímy v meste – znižovanie teploty, tienenie korunami stromov, zvyšovanie vlhkosti vzduchu, znižovanie rýchlosti vetra, filtračné účinky zelene, znižovanie hladiny hluku v mestskom prostredí) ale aj funkcia psychologická, estetická, rekreačná a mnohé ďalšie. V prepočte na obyvateľa predstavuje verejná zeleň v mestách Michalovského okresu 24 m<sup>2</sup>/1 obyvateľa. Celoslovenský priemer je 20 m<sup>2</sup> verejnej zelene na 1 obyvateľa.<sup>11</sup>

<sup>8</sup> <http://www.dolnyzemplin.sk/detail-keyword.html?p=b10d5ae8c33a5fafdaeca0056eb3bf10>

<sup>9</sup> <http://www.dolnyzemplin.sk/detail-keyword.html?p=b10d5ae8c33a5fafdaeca0056eb3bf10>

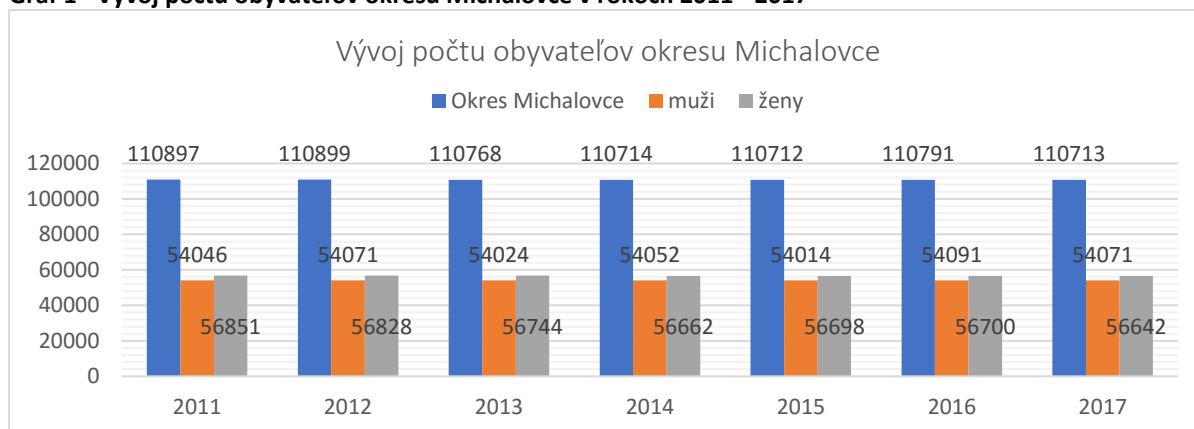
<sup>10</sup> <http://www.forestportal.sk/lesne-hospodarstvo/informacie-o-lesoch/suhrnne-informacie-2010/Stranky/kategorie-lesov.aspx>

<sup>11</sup> Správa Odboru ŽP – OÚ Michalovce, 2018

### 3 VNÚTORNÝ (ENDOGÉNNY) POTENCIÁL: SOCIÁLNA A EKONOMICKÁ CHARAKTERISTIKA OKRESU

Koncom roka 2017 žilo v okrese 110 713 obyvateľov, čo predstavovalo podiel 2,03 % podielu obyvateľov Slovenska a 13,85 % obyvateľov Košického kraja. Počet obyvateľov okresu sa v posledných rokoch nevyvíja v súlade s prognózou obyvateľstva do roku 2035<sup>12</sup>. Naopak stagnuje, resp. klesá. V roku 2017 počet zaostával oproti prognóze o 2 320 obyvateľov. Hustota obyvateľstva bola 108,62 obyvateľov na km<sup>2</sup>, čo je len mierne pod celoštátnym priemerom (111 oby./km<sup>2</sup>) a 91,8 % celokrajsej hodnoty. (viď Príloha 1)

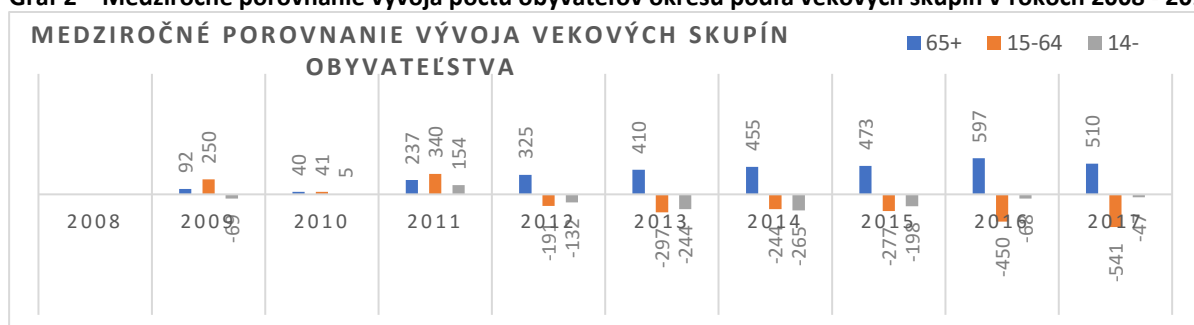
**Graf 1 - Vývoj počtu obyvateľov okresu Michalovce v rokoch 2011 - 2017**



Zdroj: ŠÚ SR + vlastné spracovanie

Nepriaznivo sa vyvíja veková štruktúra obyvateľov okresu. Klesá počet obyvateľov v predproduktívnom veku (0-14 rokov) a v produktívnom veku (15-64 rokov). Rastie počet obyvateľov v poproduktívnom veku (65 a viac).

**Graf 2 – Medziročné porovnanie vývoja počtu obyvateľov okresu podľa vekových skupín v rokoch 2008 - 2017**



Zdroj: ŠÚ SR + vlastné spracovanie

Len nepatrne klesá počet živonarodených detí a celkový prírastok obyvateľstva, rastie index starnutia, zhoršuje sa migračné saldo a počet obyvateľov v poproduktívnom veku rastie, avšak počet obyvateľov v predproduktívnom veku klesá.

<sup>12</sup> Šprocha B., Vaňo B., Bleha B. - Prognóza vývoja obyvateľstva v okresoch SR do roku 2035, Prognostický ústav SAV, Infostat, KHGD PF UK, Bratislava 2013,

Narušená je stabilizácia mestského osídlenia. Jeho migračné saldo je pasívne. Za roky 2008 - 2017 predstavuje až 1 810 osôb v Michalovciach a 416 vo Veľkých Kapušanoch. Celkové saldo migrácie v okrese Michalovce za uvedené obdobie predstavuje mínus 529 osôb. Za rok 2017 sa do okresu prisťahovalo 582 osôb a vystaňovalo 842 osôb.

Stagnácia, resp. pokles počtu obyvateľov sa prejavuje nielen v mestskom osídlení, ale tiež vo všetkých veľkostných skupinách obcí. Za obdobie 10 rokov od 1.1.2008 do 31.12.2017 sa až v 25 obciach znížil počet obyvateľov. Výnimku tvoria obce zaradené do Atlasu rómskych komunít. Nad 100 obyvateľov sa počet obyvateľov zvýšil v obciach Drahňov, Iňačovce, Laškovce, Malčice, Markovce, Kapušianske Kľačany, Petrovce nad Laborcom, Vinné, Vrbnica, Zemplínske Kopčany.

Nepriaznivá demografická situácia je spojená s nezamestnanosťou, sťahovaním sa za prácou v rámci SR, ale i do zahraničia, sociálno-ekonomickou situáciou rodín a pod.

Negatívny vývoj je vo vnútornej skladbe obyvateľstva okresu najmä z hľadiska vzdelania, produktívneho veku, odbornosti, vývoja marginalizovaných skupín obyvateľstva a iných parametrov.

Podľa sčítania obyvateľov v roku 2011 sa prihlásilo 75,2 % obyvateľov k slovenskej národnosti. Z národnostných menšín najväčšie zastúpenie má maďarská národnostná menšina s podielom 10,9 %. K Rómskej národnostnej menšine sa prihlásilo 3 956 obyvateľov, t. j. 3,6 %. Podľa sumarizácie údajov z Atlasu rómskych komunít (2013) sa počet Rómov v okrese odhaduje na 19 646, čo predstavovalo 17,7 % z celkového počtu obyvateľov okresu. Je potrebné uviesť, že uvedený zdroj nezahŕňa údaje o obciach Horovce, Petrovce nad Laborcom a údaje o Michalovciach sú podhodnotené. Atlas uvádza počet 77 obyvateľov, v skutočnosti len na Mlynskej ulici žije vyše 1 000 obyvateľov.

### **3.1 SÍDELNÁ ŠTRUKTÚRA**

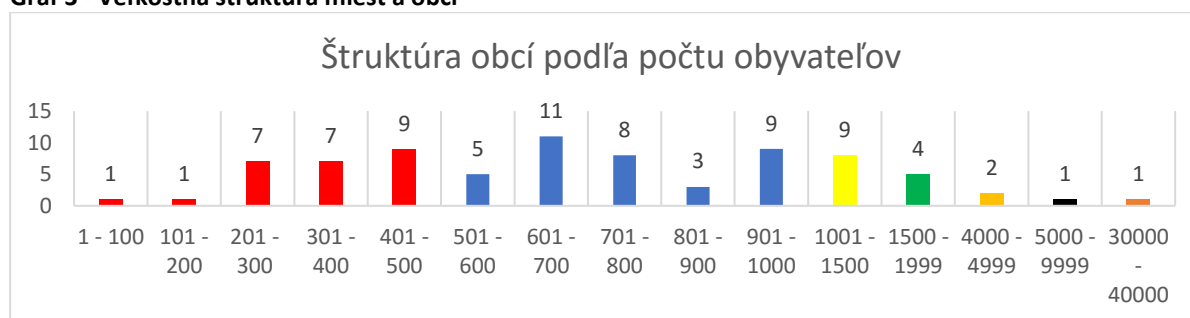
Okres Michalovce patrí do michalovsko – vranovsko – humenského ťažiska osídlenia druhej úrovne. Veľkokapušíanske ťažisko osídlenia je zaradené do tretej úrovne osídlenia, v ktorom dôležitú úlohu zohráva obec Vojany, ktorá má tiež dostredivé pôsobenie voči svojmu okoliu.

Sídelnú štruktúru okresu Michalovce tvorí 78 obcí. Tri z nich majú štatút mesta; okresné mesto Michalovce (39 151 obyvateľov k 31.12.2017) a mestá Veľké Kapušany (9 004 obyvateľov k 31.12.2017) a Strážske (4 334 obyvateľov k 31.12.2017). Mestá zaznamenávajú negatívny demografický vývoj a počet obyvateľov k 31.12.2017 v porovnaní s počtom k 1.1.2001 v nich klesol o 1 671 osôb.<sup>13</sup>

Z celkového počtu obyvateľov okresu v 3 mestách žilo spolu 52 489 obyvateľov, čo je 47,40 % a v 75 obciach 58 224 obyvateľov, čo je 52,60 %. Hustota obyvateľstva bola 108,62 obyvateľov na km<sup>2</sup>.<sup>14</sup>

<sup>13</sup> Zdroj: ŠÚ SR – datacube - vlastné spracovanie údajov

<sup>14</sup> Zdroj: ŠÚ SR - datacube

**Graf 3 - Veľkostná štruktúra miest a obcí**

Zdroj: ŠÚ SR k 31. 12. 2017 + vlastné spracovanie

Pre okres Michalovce je charakteristická prevaha obcí od 501 do 1 000 obyvateľov, ktoré tvoria 46,39 % z celkového počtu obcí. Takmer tretinu (32 %) obcí tvoria malé obce do 500 obyvateľov. Žije v nich necelých 15 % obyvateľov okresu.

**Tabuľka 3 - Veľkostná štruktúra obcí vidieckeho osídlenia – podľa počtu obyvateľov k 31.12.2017**

Počet obyvateľov	do 500	501 - 1000	1001 - 1500	1501 - 2000	4000 - 5000
Počet obcí	25	36	9	4	1
Podiel obcí v %	33,33	48	12	5,33	1,33
Počet obyvateľov	8658	26895	10799	7061	4562
Podiel obyvateľov	14,93%	46,39%	18,63%	12,18%	7,87%

Zdroj: ŠÚ SR + vlastné spracovanie

Len 14 obcí má viac ako 1 000 obyvateľov. Počtom obyvateľov najväčšou obcou v okrese sú Pavlovce nad Uhom s počtom 4 597 obyvateľov. Táto obec počtom obyvateľov predstihuje aj mesto Strážske s počtom obyvateľov 4 334.

Z celkového počtu 78 obcí v okrese je 52 (70,5 %) zaradených do Atlasu Rómskych komunít. Oproti roku 2004 ich počet vzrástol o 3 obce na počet 55 obcí.

Z analýzy osídlenia obcí vyplýva, že v 7-ich obciach rómska komunita žije vo vnútri obcí, v 14-ich obciach žijú v separovaných a v 15-tich obciach v segregovaných osídleniach. Ku všetkým vedú asfaltové a betónové cesty. V ostatných obciach žijú v rozptyle medzi majoritným obyvateľstvom.

Z počtu 19 646 Rómov 10 936 žilo v rozptyle medzi majoritným obyvateľstvom, 710 v osídleniach vo vnútri obce, 3 816 v separovaných osídleniach a 4 184 v segregovaných osídleniach, ktoré sa nachádzajú v obciach Bajany, Čičarovce, Iňačovce, Jastrabie pri Michalovciach, Jovsa, Kapušianske Kľačany, Laškovce, Michalovce, Petrovce nad Laborcom, Sliepkovce, Strážske, Stretava, Veľké Kapušany, Vojany, Žbince.<sup>15</sup>

V okrese sa zmenila štruktúra osídlenia obcí z hľadiska pomeru národností. Podľa odhadov uvedených v ARK z roku 2013 tvoria Rómovia v 13-tich obciach viac ako 50 % obyvateľov, v 6-

<sup>15</sup> Atlas Rómskych komunít z roku 2013



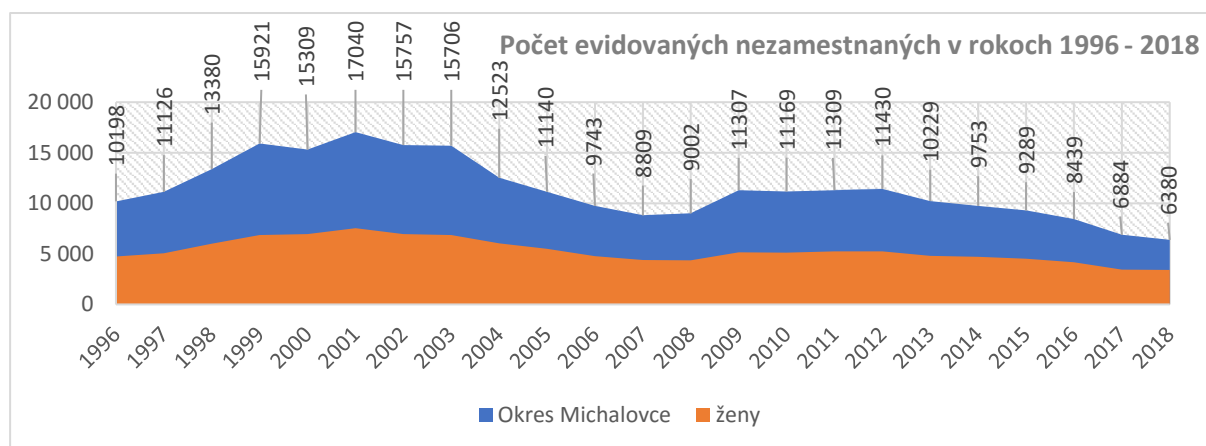
tich viac ako 60 % a v Zemplínske Kopčany a Vrbnica viac ako 70 %, čo sa prejavuje aj v zmene vzdelanostnej a národnostnej skladby samosprávnych orgánov obcí.

### 3.2 TRH PRÁCE

V hospodárstve okresu Michalovce ku koncu roka 2017 pracovalo 20 044 zamestnancov, čo tvorilo 11,19 % z celkového počtu zamestnancov v Košickom kraji<sup>16</sup>.

Vývoj na trhu práce v okrese Michalovce v posledných rokoch má pozitívnu tendenciu. Ku konca roka 2017 sa okres zaradil na 15. miesto v hodnotení najvyššej miery evidovanej nezamestnanosti v rámci Slovenskej republiky s hodnotou 11,29 %<sup>17</sup>.

**Graf 4 – Vývoj počtu uchádzačov o zamestnanie v okrese k 31. decembru v období rokov 1996 - 2018**



Zdroj: ÚPSVaR + vlastné spracovanie

Miera nezamestnanosti vypočítaná z celkového počtu UoZ k 31.12.2017 dosiahla úroveň 13,94 % a k rovnakému obdobiu v roku 2018 poklesla o 1,77 p. b., t. j. na úroveň 12,17 %. Mierne nižšia miera nezamestnanosti bola u mužov, ako u žien<sup>18</sup>.

Celkový počet uchádzačov o zamestnanie ku koncu roka 2017 bol 6 884 osôb. V roku 2018 klesol o 504 osôb na počet 6 380, z toho disponibilných UoZ bolo 5 027. V porovnaní s rokom 2017 sa počet disponibilných UoZ znížil o 550 osôb<sup>19</sup>.

Spolu so znižovaním nezamestnanosti v okrese sa zhoršuje vzdelanostná štruktúra evidovaných nezamestnaných. Osobitným problémom je rastúca skupina ťažko uplatniteľných UoZ na trhu práce. V okrese je identifikovaný počet takýchto osôb 538 osôb, z toho 88 v meste Michalovce<sup>20</sup>.

**Tabuľka 4 - Vývoj štruktúry evidovaných UoZ v okrese Michalovce k 31. decembru v období rokov 2016 – 2018**

ROK	2016	2017	2018
Celkový počet UoZ	8439	6884	6380
ženy	4159	3451	3417

<sup>16</sup> ŠÚ SR – Datacube, 2017

<sup>17</sup> ÚPSVaR – Štatistické údaje za rok 2018

<sup>18</sup> Vlastné spracovanie na základe údajov ÚPSVaR, 2018

<sup>19</sup> Vlastné spracovanie na základe údajov ÚPSVaR, 2017

<sup>20</sup> ÚPSVaR Michalovce - 2018

absolventi	378	243	262
UoZ nad 50 rokov	2151	1824	1725
dlhodobo evid. UoZ	4960	3942	3355
UoZ do 25 rokov	1190	912	826
UoZ 25-29 rokov	1080	803	706
spolu do 29 rokov	2270	1715	1532
UoZ bez vzdelania	1138	1047	984
UoZ so ZŠ	2492	1918	1754
UoZ so SŠ	4409	3401	3151
UoZ s VŠ	690	519	476

Zdroj: ÚPSVaR

Podľa profesie posledného zamestnania najviac uchádzačov podľa klasifikácie zamestnaní bolo v kategórii pomocní a nekvalifikovaní zamestnanci (752 osôb), remeselníci a kvalifikovaní výrobcovia, spracovatelia, opravári (223 osôb) prevádzkoví zamestnanci v službách a v obchode (452 osôb)<sup>21</sup>.

Podľa odvetvia posledného zamestnávateľa najviac UoZ bolo uvoľnených z odvetví priemyselnej výroby, veľkoobchodu, maloobchodu, verejnej správy a povinného sociálneho zabezpečenia.

Podľa stupňa vzdelania najviac UoZ bolo so stredným odborným vzdelaním na SOU resp. stredným vzdelaním (2 945), s ukončenou základnou školou (1 758), s vysokoškolským vzdelaním 472 osôb a úplným stredným odborným vzdelaním (225 osôb)<sup>22</sup>.

Ku koncu roka 2018 bolo v evidencii úradu práce 234 absolventov škôl. Ich počet sa v porovnaní s rokom 2017 znížil o 24 % (74 osôb)<sup>23</sup>.

Dlhodobo je v okrese neúmerne vysoký počet dlhodobo evidovaných uchádzačov. Ku koncu roka 2018 bol ich počet 3 355 osôb z celkového počtu 6 380 UoZ. V porovnaní s rokom 2017 sa počet dlhodobo evidovaných nezamestnaných znížil o 3,96 % (o 538 osôb). Ich počet v okrese tvoril až 52,59 %, kým v Košickom kraji len 50,65 % a v rámci SR len 39,13 % z celkového počtu UoZ<sup>24</sup>.

Podľa štruktúry voľných pracovných miest (VPM) v okrese v rokoch 2015-2018 najviac žiadané sú pracovné sily v nasledujúcich kategóriách - operátori a montéri strojov a zariadení a kvalifikovaní pracovníci a remeselníci, ale aj na pozíciu pomocných a nekvalifikovaných pracovníkov (233). V roku 2018 išlo prevažne o nasledujúce profesie: operátor výroby, odborný stavebný pracovník, dláždič, obkladač, tesár, železiar, lešenár, pomocný stavebný robotník, zvárač obsluha VZV, žeriavnik, montážny pracovník, vodič kamiónu, kuchár, čašník, lekár. ÚPSVaR v Michalovciach v poslednom období nedokáže obsadiť uchádzačmi o zamestnanie povolania: vodič kamiónu, odborný stavebný pracovník, žeriavnik, zvárač, lekár.

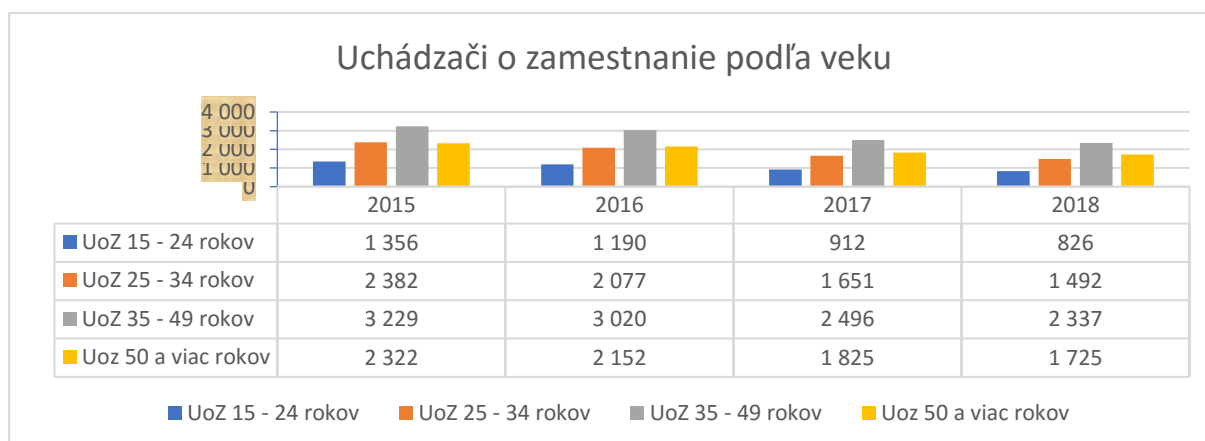
<sup>21</sup> Tam tiež

<sup>22</sup> Tam tiež

<sup>23</sup> Tam tiež + vlastné spracovanie autora

<sup>24</sup> ÚPSVaR Michalovce – 2018 + vlastné spracovanie

Tabuľka 5 - Štruktúra uchádzačov o zamestnanie podľa veku v rokoch 2015 - 2018



Zdroj: ÚPSVaR + vlastné spracovanie

Medzi nahlásenými voľnými pracovnými miestami sa takmer nevyskytujú požiadavky na pracovníkov v poľnohospodárstve, aj keď poľnohospodári deklarujú ich potrebu. Tvrdia, že charakter ich práce vyžaduje operatívny prístup k obsadzovaniu pracovných pozícií. Napr. výpadok pracovníkov v živočíšnej výrobe musia riešiť okamžite a z miestnych zdrojov.

Tabuľka 6 – Prehľad počtu nahlásených voľných pracovných miest zamestnávateľmi v rokoch 2016 – 2018.

Rok	2 016	2 017	2 018
Nahlásené VPM	2 140	2 774	3 516

Zdroj: ÚPSVaR Michalovce

## 4 EKONOMICKÝ VÝVOJ A POTENCIÁL

### 4.1 POĽNOHOSPODÁRSTVO, LESNÍCTVO A RYBOLOV

Okres patrí medzi najväčšie oblasti poľnohospodárskej prvovýroby. Hlavným zameraním činnosti ostáva rastlinná výroba. Poľnohospodárska pôda je prednostne využívaná na zabezpečenie potravinovej sebestatočnosti pre obyvateľov SR. V okrese registrované subjekty hospodária na celkovej ploche:

- **72 363 ha** poľnohospodárskej pôdy, z toho
  - **48 165 ha** je orná pôda
  - **20 464 ha** sú lúky a pasienky
  - **330 ha** vinice
  - **332 ha** ovocné sady<sup>25</sup>

Poľnohospodársko-potravinársky komplex (viď. Príloha 4) prešiel tak ako aj inde v SR po roku 1989 výraznými zmenami. V regióne zaniklo asi 70 % poľnohospodárskych družstiev<sup>26</sup>, resp. po likvidácii a konkurze sa pretransformovali na iný typ podnikateľského subjektu. Došlo k znefunkčneniu takmer celej hydromelioračnej sústavy na VSN, vrátane 13 čerpacích staníc, ktorá mala prispievať k rastu výkonnosti a konkurencieschopnosti poľnohospodárskej výroby

<sup>25</sup> ŠÚ SR – Datacube 2017

<sup>26</sup> Správa RPPK Michalovce, február 2019

v celom regióne Dolného Zemplína. Jej aktuálny technický stav je havarijný a vyžaduje nevyhnutné investície vrátane pomoci štátu.

V živočíšnej výrobe došlo k rapídneho poklesu. Prudko klesli stavy hospodárskych zvierat, najmä dojníc a najviac stavy ošípaných. Pre chovateľov ošípaných bol likvidačný cenový otras v roku 2004. Viacerí chov ošípaných ukončili a následne už chovy neobnovili.

Intenzita chovu hovädzieho dobytku v prepočte na 100 ha poľnohospodárskej pôdy v porovnaní so SR je na úrovni 67,8 %, počty chovaných zvierat predstavujú cca 2,3 % úhrnu zvierat za SR<sup>27</sup>. Chovu oviec sa v súčasnosti venujú už iba súkromne hospodáriaci roľníci (SHR).

Následkom zníženia stavov hospodárskych zvierat sa znížila výroba krmovín, maštalného hnoja, zdevastovali sa objekty živočíšnej výroby, zvýšili zásoby obilnín. Podobne to bolo aj vo vinohradníctve a ovocinárstve najmä však pri pestovaní zeleniny, kedy sa veľkoplošné pestovanie zeleniny z družstiev pre nerentabilnosť presunulo na SHR.

V živočíšnej výrobe sa zameriava okres Michalovce hlavne na chov hovädzieho dobytku – kravy bez trhovej produkcie mlieka. Osem družstiev a jeden SHR ešte produkuje mlieko, nedostatočný je chov ošípaných a oviec. V súčasnosti je táto podnikateľská aktivita na ústupe hlavne z dôvodu nedostatku kvalifikovanej pracovnej sily, resp. nezáujmu o prácu v živočíšnej výrobe.

Na ploche 480 ha lňačovských rybníkov je v priemere ročne vyprodukovaných 100 – 120 ton sladkovodných rýb (okrem pstruha), z ktorých 80 % smeruje na domáci a 20 % na zahraničný trh<sup>28</sup>.

Z nepoľnohospodárskej pôdy najväčší podiel majú lesné pozemky (12 596,30 ha, t. j. 12,36 % územia okresu). V okrese je evidovaných 71 obhospodarovateľov lesov, ktorí obhospodarujú lesy vo výmere 11 860,04 ha<sup>29</sup>.

Regionálnym problémom je chov hydiny a najmä jej spracovanie. Takmer všetky chovy v okrese prešli transformáciou a majú zostupnú tendenciu vývoja. Vážnym problémom je absencia regionálnych kapacít na spracovanie hydiny.

Producentov jatočnej hydiny ohrozuje aj výskyt vtáčej chrípky alebo inej epidémie, kedy môže nastať situácia, že výrobcovia jatočnej hydiny so zdravými chovmi by nemali kde hydinu spracovať vzhľadom na protiepidemiologické opatrenia.

V okrese vykonáva poľnohospodársku činnosť:

- 13 poľnohospodárskych družstiev
- 60 spoločností s ručením obmedzeným
- 90 súkromne – hospodáriacich roľníkov
- ďalších 300 fyzických osôb nepodnikateľov – poberateľov priamych platieb<sup>30</sup>

Poľnohospodársku výrobu v okrese zabezpečujú na viac ako 85 % družstvá a spoločnosti s ručením obmedzeným.

---

<sup>27</sup> ŠÚ SR - Datacube

<sup>28</sup> <http://www.teraz.sk/regiony/inacovske-rybniky-lov-kaprov/102683-clanok.html>

<sup>29</sup> ŠÚ SR – Datacube, 2017 + vlastné spracovanie autora

<sup>30</sup> Zdroj: RPPK v Michalovciach

Podnikateľské zameranie poľnohospodárskych subjektov:

- Rastlinná výroba – obilniny, repka olejná, slnečnica, sója, krmoviny, strukoviny
- Živočíšna výroba – chov dojníc, kráv bez trhovej produkcie mlieka, ovce, ošípané, hydina
- Mechanizácia – poskytovanie služieb pri obrábaní pôdy, postreky a zberové práce, sušenie zrnín

#### 4.2 ŤAŽBA A DOBÝVANIE

Spoločnosť NAFTA, a. s. pokračuje v ťažbe plynu v okrese, pričom prostredníctvom zberných plynových stredísk v Sennom, Moravanych, Bánovciach nad Ondavou a Ptrukši dopĺňa plynovú sústavu v SR (viď. Príloha 4 a 5). Na základe prieskumu z roku 2012 na území VSN v súčasnosti uvedené vrty testuje za účelom potvrdenia ťažiteľných zásob uhľovodíkov. Ďalšie vrtné projekty sú plánované na základe dát získaných z už realizovaných prieskumných aktivít. Územím okresu prechádza aj štátny plynovod a v projektovej príprave je trasa Prepojovacieho plynovodu Slovensko – Poľsko.

#### 4.3 PRIEMYSELNÁ VÝROBA

Hospodárstvo okresu Michalovce je postavené na troch dominantných priemyselných centrách – Michalovce, Strážske a Vojany, kde sa sústreďuje predovšetkým strojárka, elektrotechnická, chemická a potravinárska výroba (viď. Príloha 4 a 5). Zastúpenie majú aj ostatné druhy výroby. V minulosti v okrese mal významné postavenie stavebný priemysel.

Najviac výrobných podnikov je sústredených v okresnom meste, významné postavenie si zachováva aj mesto Strážske s dominantnou chemickou výrobou, ktorá v minulosti tvorila jadro priemyselného parku a patrilo k významnejším dochádzkovým centrách v regióne. Tretím dochádzkovým miestom sú Veľké Kapušany, ktoré sú viazané na tepelnú elektrárň Vojany, pričom jedna z výrobní je mimo prevádzky.

Tabuľka 7 – Štruktúra podnikov podľa počtu zamestnancov

	2015	2016	2017
Počet zamestnancov - nezistené	818	1 027	1 035
0 - 49	1 128	1 117	1 265
50 -249	25	25	19
250 - viac	9	9	11

Zdroj: ŠÚ SR -datacube

Tabuľka 8 – Štruktúra právnických osôb

	2008	2009	2010	2011	2012	2013	2014	2015	2016	2017
<b>Právnické osoby - spolu</b>	<b>1 950</b>	<b>2 008</b>	<b>2 210</b>	<b>2 364</b>	<b>2 441</b>	<b>2 612</b>	<b>2 800</b>	<b>2 213</b>	<b>2 460</b>	<b>2 778</b>
Obchodné spoločnosti	1 000	1 042	1 207	1 327	1 389	1 536	1 672	1 885	2 070	2 144
Družstvá	38	38	39	39	34	33	34	25	24	25
Štátne podniky	0	0	0	0	0	0	0	0	0	0
Rozpočtové organizácie	137	136	136	136	139	137	137	136	136	136
Príspevkové organizácie	11	11	11	11	9	9	9	9	9	8
Ostatné organizácie	764	781	817	851	870	897	948	158	221	465

Zdroj: ŠÚ SR -datacube

#### **4.4 SLUŽBY**

Okres je dostatočne pokrytý sieťovými službami (viď. Príloha 4 a 5), ktoré vytvárajú požadovanú kvalitu života ako sú dodávky základných potrieb (voda, elektrina, plyn, teplo, komunikácia a finančné služby).

##### **4.4.1 FINANČNÝ A BANKOVÝ SEKTOR**

Finančné služby, poradenstvo, zmenárenské služby poskytujú viaceré spoločnosti vrátane pobočiek viacerých bánk, ktoré majú pracoviská v okrese. Oporou je aj sieť bankomatov.

Finančné a poisťovacie činnosti v okrese zabezpečujú pracoviská spoločností oprávnené k výkonu takýchto činností. V oblasti nehnuteľnosti pôsobí minimálne 5 subjektov, z toho 2 so sídlom v Michalovciach.

##### **4.4.2 DODÁVKA ELEKTRINY, PLYNU, TEPLA**

Elektrárňou Vojany zabezpečuje dodávkou bázovej elektrickej energie spoľahlivosť prenosovej sústavy a je najväčší zamestnávateľ v južnej časti regiónu. Pre elektrizačnú sústavu poskytuje podporné služby potrebné na udržanie kvalitatívnych ukazovateľov sústavy. V roku 2015 rozšírili regulačný rozsah blokov na výkon 40 – 110 MW a podstatne skrátili ich nábehové časy. Do energetickej siete Slovenska je dodávaný plyn zo zberných plynových stredísk Nafty, a. s. z vrtovej na území okresu Michalovce.

V posledných rokoch sa opakovane diskutuje o jej odstavení a zastavení výroby, čo môže mať negatívny dopad na sociálno - ekonomickú situáciu v území.

V mestách okresu je najväčším dodávateľom tepla Domspráv, s.r.o., Michalovce.

##### **4.4.3 INFORMÁCIE A KOMUNIKÁCIA**

V okrese sú dostupní všetci veľkí operátori mobilných sietí. Prístup k internetu zabezpečuje aj viacero regionálnych poskytovateľov internetu.

Regionálne televízne spravodajstvo z okresu je šírené hlavne prostredníctvom TV Senior a v meste Michalovce TV Mistral.

##### **4.4.4 VEĽKOOBCHOD A MALOOBCHOD, OPRAVA MOTOROVÝCH VOZIDIEL A MOTOCYKLOV**

V okrese pôsobia viaceré veľké obchodné centrá, ktoré pokrývajú takmer celé spektrum tovarov pre potreby domácností a ostatných subjektov. S dostatočnou ponukou je vybudovaná sieť predajcov osobných automobilov rôznych výrobcov. Sieť bazárov jazdených vozidiel pravdepodobne prekročila dopyt po takýchto autách. V okrese je dostatočná sieť autoservisov a opravovní.

##### **4.4.5 DOPRAVA**

Doprava obyvateľov v okrese je zabezpečovaná verejnými a súkromnými prepravcami. Po železnici sú dostupné všetky mestá v okrese. Dôležitými železničnými uzlami sú Bánovce nad

Ondavou a Strážske. V južnej časti okresu sa nachádzajú dva železničné hraničné priechody pre nákladnú dopravu Maťovce – Užhorod (trate s normálnym a širokorozchodným profilom).

Elektrifikovaná jednokoľajná trať č. 195 Bánovce nad Ondavou – Veľké Kapušany je využívaná len nákladnou dopravou. Od 2. zmeny GVD 2018/2019 k 9.6.2019 bude obnovená osobná železničná doprava na tejto trati v rozsahu 4 páry vlakov v pracovných dňoch. KSK plánuje túto trať zaradiť do integrovaného dopravného systému.

Autobusovú dopravu v okrese, vrátane napojenia na dopravný systém Košického a Prešovského kraja zabezpečuje Arriva, a. s., Michalovce. Prepravu osôb a tovaru zabezpečujú viaceré dopravné firmy a taxislužby.

#### 4.4.6 VZDELÁVANIE, ODBORNÉ VEDECKÉ A TECHNICKÉ ČINNOSTI

##### 4.4.6.1 Školstvo

Podľa registra škôl a školských zariadení je pokrytie územia okresu dobré. Vzdelávanie 2 413 detí zabezpečuje 65 materských škôl, 9 257 žiakov 46 základných škôl vrátane 1 elokovaného pracoviska v Michalovciach. Tri zo škôl sú s vyučovacím jazykom maďarským.

Je zriadených 25 základných umeleckých škôl a školských zariadení, z nich je 19 elokovaných pracovísk a navštevuje ich 1 644 žiakov.

Stredné školy v okrese Michalovce umožňujú všeobecné i odborné vzdelanie a navštevuje ich 4 319 žiakov, z toho je 1 335 gymnazistov<sup>31</sup>. Študijné a učebné odbory sú len sčasti prispôbené potrebám trhu práce a štruktúre hospodárskeho zamerania okresu.

Po racionalizácii stredného školstva majú v okrese sídla nasledujúce školy:

- Stredná odborná škola obchodu a služieb Michalovce, zameranie: hotelová akadémia, odevný dizajn, kozmetička a vizážistka, služby v cestovnom ruchu, manažment regionálneho cestovného ruchu, čašník; učebné odbory: hostinský, kaderník; pri škole bolo zriadené Centrum odborného vzdelávania gastronómie s cieľom skvalitnenia odbornej prípravy.
- Stredná odborná škola technická Michalovce, zameranie: študijné odbory elektrotechnické, ekonomické zameranie, učebné a študijné odbory stavebného a ekonomického, strojárskeho, poľnohospodárskeho, dopravného zamerania; pri škole bolo zriadené Centrum odborného vzdelávania pre elektrotechniku, automatizáciu a informatiku pre zabezpečenie praktického vyučovania žiakov.
- Stredná zdravotnícka škola Michalovce, študijné odbory farmaceutický laborant, zdravotnícky asistent.
- Stredná odborná škola Veľké Kapušany – študijné odbory mechanik elektrotechnik, a mechanik strojov a zariadení, učebné odbory: mechanik opravár, hostinský, mechanik meracích strojov a zariadení, elektromechanik.
- Stredná odborná škola Strážske, študijné odbory strojárstvo, ochrana osôb a majetku, podnikanie v remeslách a službách, dopravná akadémia, prevádzka a ekonomika dopravy chemická informatika
- Obchodná akadémia Michalovce.
- 2 gymnáziá v Michalovciach (Gymnázium Pavla Horova, Gymnázium na ul. Ľ. Štúra)

<sup>31</sup> ŠÚ SR, 2017 + vlastné spracovanie autora

- Gymnázium Veľké Kapušany.

Tabuľka 9 – Prehľad o úspešnosti absolventov škôl na trhu práce

Názov školy	Absolventi 2015+2016	Nezamestnaní absolventi 9/2016	AMN (v %) 9/2016	Absolventi 2016+2017	Nezamestnaní absolventi 9/2017	AMN (v %) 9/2017
Súkr. SOŠ - Magán Szakközépiskola, Ul. Zoltána Fábryho 19, Veľké Kapušany	0	0	0,00%	30	0	0,00%
Gymnázium Pavla Horova; Masarykova 1, Michalovce, 07179	363	21	5,80%	362	19	5,20%
Gymnázium; Ľ. Štúra 26, Michalovce, 07101	239	18	7,50%	173	10	5,80%
Gymnázium; Zoltána Fábryho 1, Veľké Kapušany, 07901	94	19	20,20%	92	14	15,20%
Obchodná akadémia; Kapušianska 2, Michalovce, 07101	105	14	13,30%	94	15	16,00%
Stredná zdravot. škola; Masarykova 27, Michalovce, 07101	172	29	16,90%	203	34	16,70%
SOŠ obchodu a služieb; Školská 4, Michalovce, 07101	263	60	22,80%	251	44	17,50%
SOŠ sv. Cyrila a Metoda; Tehliarska 2, Michalovce, 07101	106	23	21,70%	80	14	17,50%
Súkr. SOŠ Nová cesta; Hlavná 265, Malčice, 07206	24	7	29,20%	39	7	17,90%
SOŠ technická; Partizánska 1, Michalovce, 07192	492	103	20,90%	397	72	18,10%
Stredná odborná škola; Janka Kráľa 25, Veľké Kapušany, 07901	76	27	35,50%	93	18	19,40%
Súkr. HA - Dufincova; Komenského 1, Michalovce, 07101	51	8	15,70%	47	12	25,50%
Stredná odborná škola; Mierová 727, Strážske, 07222	54	16	29,60%	82	23	28,00%

Zdroj: Košický samosprávny kraj, 2018

#### 4.4.6.2 Centrá odborného vzdelávania

Pri dvoch stredných školách sú zriadené Centrá odborného vzdelávania (COV) zamerané na vzdelávanie v rámci duálneho vzdelávania pre profesie potrebné pre lokálny trh práce. COV zabezpečujú vzdelávanie v rámci školských vzdelávacích programov, ale aj pre celoživotné vzdelávanie v akreditovaných kurzoch pre zamestnávateľov (možnosť preškolenia na požiadanie zamestnávateľa, úradu práce, atď.).

Súčasný stav v zapojení do duálneho vzdelávania je nedostatočný. Zaošáva záujem v zapojení firiem, ale problém je aj v nezájme žiakov, ktorí vidia svoje budúce uplatnenie mimo reálneho dopytu po profesiách v rámci lokálneho, resp. regionálneho trhu práce. Ako akútna sa javí potreba prípravy mladých poľnohospodárskych odborníkov. V minulosti v tejto oblasti pôsobili 4 stredné školy (1 SOŠ a 3 SOUP), pričom v súčasnosti sa ani na jednej zo stredných škôl nevyučuje typická poľnohospodárska profesia. Dopyt poľnohospodárov po príprave poľnohospodárskeho dorastu naráža na nezáujem mladých o túto profesiu. S tým súvisí požiadavka poľnohospodárov na vytvorenie systému vzdelávania zamestnancov, ktorí prichádzajú z iných profesií.

Rovnaké požiadavky zaznievajú z ostatných odvetví a najmä strojárstva a stavebníctva, kde sa javí nedostatok remeselníkov. Aj tu je podľa riaditeľov škôl deklarovaný nezáujem žiakov, ale aj ich rodičov.

Zameranie činnosti COV:



- COV pre oblasť hotelierstva, obchodu a služieb pri SOŠ obchodu a služieb, Školská 4, Michalovce.
- COV informatiky, automatizácie a elektrotechniky pri SOŠ technickej, Partizánska 1, Michalovce ponúka:
  - laboratórium informatiky
  - laboratórium automatizácie
  - laboratórium sieťových technológií
  - laboratórium aplikovanej matematiky a elektroniky

V okrese má zastúpenie aj vysoké školstvo. V meste Michalovce sa nachádzajú dve pobočky, resp. pracoviská vysokých škôl a univerzít:

- Ekonomická univerzita, Podnikovo-hospodárska fakulta Košice, pobočka Michalovce,
- Fakulta zdravotníctva a sociálnej práce Trnavskej univerzity, pracovisko Michalovce

#### 4.4.6.3 Vedecko-výskumné organizácie

Cenným vedecko-výskumným pracoviskom v okrese je Výskumný ústav agroekológie Michalovce, ktorý prešiel za dobu svojej existencie mnohými organizačnými zmenami a v súčasnej podobe je súčasťou Národného poľnohospodárskeho a potravinárskeho centra (NPPC). Ústav ako súčasť NPPC, je jedinou profesionálnou štátnou výskumnou inštitúciou na Východoslovenskej nížine. Ústav okrem výsostne odborných funkcií plní aj spoločensko-sociálnu funkciu v oblasti rozvoja poznatkov vedy, vzdelanosti, zdravia a výživy ľudí, tvorby a ochrany životného prostredia, informačného systému a ďalších aktivít nielen agropotravinárskeho komplexu. Pôsobenie takejto výskumnej poľnohospodárskej inštitúcie v najmenej rozvinutých okresoch je viac ako dôležité.

#### 4.4.7 ZDRAVOTNÍCTVO A SOCIÁLNA POMOC

Primárna zdravotná starostlivosť je zabezpečená sieťou neštátnych a verejných ambulancií. Ich sieť je určovaná poisťovňami, resp. poskytovateľmi licencií pre jednotlivé ambulantné zariadenia. Pre obyvateľov okresu je k dispozícii 50 ambulancií praktického lekára pre dospelých a 18 pre detí, 47 ambulancií stomatóloga, 11 ambulancií gynekológa, 166 ambulancií lekárov – špecialistov, 4 stanice rýchlej zdravotníckej pomoci, 34 lekárni a výdajní liekov, 5 výdajní zdravotníckych pomôcok a 1 liečebňa<sup>32</sup>. Sekundárna zdravotná starostlivosť je zabezpečovaná všeobecnou Nemocnicou s poliklinikou Štefana Kuku, a. s. v Michalovciach, ktorá je členom holdingu Svet zdravia, a. s. V roku 2018 bola dobudovaná a do prevádzky uvedená ako najmodernejšia nemocnica novej generácie v rámci Slovenska. Poskytuje zdravotnú starostlivosť v poliklinických a nemocničných oddeleniach (interné, prenosné choroby, nervové, onkologické, neontologické, pediatrické, gynekologicko-pôrodnice, chirurgické, ortopedické, očné, traumatologické, diabetologické a poruchy látkovej výmeny, gastroenterologické, psychologické, logopedické a ďalšie). Svet zdravia pokračuje vo výstavbe objektu pre odborné ambulancie.

Druhým špecializovaným nemocničným zariadením v Michalovciach je Psychiatrická nemocnica Michalovce, n. o. s tromi akútnymi psychiatrickými oddeleniami, z nich jedným

<sup>32</sup> ŠÚ SR – Datacube, 2017

pre deti, špecializovanými ambulanciami a odbornými pracoviskami so spádovým územím pre celý Zemplín.

Zdravotné strediská vrátane lekární sú zriadené v mestách Michalovce, Strážske, Veľké Kapušany. Zdravotnícke služby vo forme ambulancií sú poskytované v obciach Trhovište, Malčice, Budkovce, Pavlovce nad Uhom, Palín. Tri z nich majú predpoklady pre zriadenie Centier integrovanej zdravotnej starostlivosti.

#### 4.4.7.1 Sociálna pomoc a služby

V okrese je rozvinutý systém sociálnej pomoci. K dispozícii občanom je 11 zariadení poskytujúcich sociálne služby pobytovou formou s celkovou kapacitou 917 miest. Z nich 510 miest je pre cieľovú skupinu seniori odkázaní na sociálnu službu (v zariadení pre seniorov, zariadenie opatrovateľskej služby, špecializované zariadenie).

Pre cieľovú skupinu fyzické osoby odkázané na pomoc inej osoby je 407 miest v domovoch sociálnych služieb. V roku 2016 bola začatá deinštitucionalizácia zariadenia LIDWINA v Strážskom s kapacitou 78 miest pre deti a mladistvých.

V okrese prevádzkuje denný stacionár iba jeden neverejný poskytovateľ sociálnych služieb v meste Veľké Kapušany s kapacitou 10.

Opatrovateľskú službu v domácnosti (terénna forma) poskytuje 39 verejných (obce) a 3 neverejných poskytovateľov sociálnych služieb.<sup>33</sup>

V súlade so zákonom je zabezpečovaná pomoc v hmotnej núdzi, ktorú v okrese poberalo 6 132 osôb ku koncu roka 2018<sup>34</sup>.

V okrese pretrvávajú problémy s integráciou marginalizovaných rómskych komunít. Pretrvávajú problémy s nezamestnanosťou, nízkou životnou a vzdelanostnou úrovňou. Oblasť bývania je nesporne jednou z oblastí, kde sa najviac prehlbujú rozdiely medzi rómskou a väčšinovou populáciou. Mnohí Rómovia žijú na úrovni životného minima a sú dlhodobo nezamestnaní, často nespĺňajú podmienky na získanie príspevku na bývanie a viac ako polovica z nich nemá ani nárok na dávky v hmotnej núdzi. Príslušníci MRK sa dennodenne stretávajú s množstvom sociálnych problémov, ktoré nedokážu riešiť. Vysoká miera nezamestnanosti a zvyšujúca sa miera chudoby podporujú prehlbovanie ich sociálneho vylúčenia. Dlhodobo trpia materiálnym nedostatkom, asociálnou depriváciou a celkovo výrazne zníženými životnými príležitosťami. Ich prístup k sociálnym službám a sociálnej pomoci je značne obmedzený. Efektivita realizovaných opatrení v oblasti sociálnej práce a služieb starostlivosti, ako aj v oblasti opatrení aktívnej politiky trhu práce je nedostačujúca. Nedostatočná finančná gramotnosť prispieva k tomu, že sú objektami zneužívania ich dôverčivosti, čo často vedie k ich dlhom a exekúciám.

Špecifickú pomoc občanom poskytujú komunitné centrá, ktoré sú vybudované, resp. zriadené v obciach s vysokou koncentráciou marginalizovaných rómskych komunít a majú vypracované Komunitné plány rozvoja sociálnych služieb. Obsahujú návrh aktivít a ich časového rozloženia v konkrétnych obciach a pre konkrétne skupiny. Komunitné centrá sú prevádzkované Mestom

---

<sup>33</sup> Zdroj: vucke.sk, marec 2019

<sup>34</sup> ÚPSVaR Michalovce, 2018

Michalovce, Veľké Kapušany a Obcami Iňačovce, Malčice, Čičarovce, Nacina Ves, Šamudovce, Slávkovce, Trhovište a OZ Nová šanca v Medzibodroží.

V Šamudovciach bolo zriadené aj elokované pracovisko SOŠ v Strážskom.

Celkovo je registrovaných 10 komunitných centier v okrese. Do projektu Terénna sociálna práca v obciach sa v okrese zapojilo 9 obcí. Do národného projektu Zdravé komunity sa zapojili Laškovce, Michalovce, Nacina Ves, Žbince, Šamudovce, Vrbnica.

#### 4.4.8 UBYTOVACIE A STRAVOVACIE SLUŽBY, UMENIE ZÁBAVA A REKREÁCIA

##### 4.4.8.1 Cestovný ruch

Mesto Michalovce je považované za centrum a srdce Zemplína, je vstupnou bránou na Zemplínsku šíravu a do destinácie dolný Zemplín.

Zemplínska šírava je dôležitou oblasťou letného cestovného ruchu, na jej brehoch sa nachádza 8 rekreačných stredísk (Biela hora, Hôrka, Lúč, Medvedia hora, Kaluža, Kamenec, Klokočov a Paľkov). Okolie Zemplínskej šíravy poskytuje široké možnosti pre pešiu turistiku vo Vihorlate. Južné svahy Vihorlatských vrchov a severný okraj Východoslovenskej nížiny sú pokryté vinicami.

Vinianske jazero sa nachádza v blízkosti Zemplínskej šíravy v katastri obce Vinné, 11 km od Michaloviec. Leží v peknom prírodnom lesnom prostredí. Rekreačné stredisko umožňuje ubytovanie v chatovej osady a autokempingu.

Zemplínska šírava ako stredisko cestovného ruchu sa však len pomaly približuje k európskym štandardom. A to aj napriek tomu, že v posledných rokoch prebehla modernizácia niektorých kapacít a boli vybudované nové prvky, ktoré ponuku služieb cestovného ruchu značne zatraktívnilo. Obce, do ktorých majetku Zemplínska šírava v zmysle zákona patrí, nemajú potrebné finančné a ani manažérske kapacity, ktoré si vyžaduje stredisko takého rozsahu.

**Tabuľka 10 – Prehľad návštevníkov a počet prenocovaní v okrese**

	2008	2009	2010	2011	2012	2013	2014	2015	2016	2017
Počet návštevníkov v ubyt. zar.	49052	39273	33732	32794	32118	38567	34825	33732	46027	48498
Počet prenocovaní	126369	111951	94267	86020	74677	94586	84638	113675	115824	111966

Zdroj: [https://web.vucke.sk/files/sk/kompetencie/cestovny-ruch/statistickeudaje/ubytovacia\\_statistika\\_ke\\_za\\_roky\\_2008-2017.pdf](https://web.vucke.sk/files/sk/kompetencie/cestovny-ruch/statistickeudaje/ubytovacia_statistika_ke_za_roky_2008-2017.pdf)

Riadenie komplexného rozvoja cestovného ruchu je ovplyvnené aj nízkou mierou spolupráce obcí a subjektov pôsobiacich na Zemplínskej šírave. Problém nedostatočnej spolupráce by mala vyriešiť Zemplínska oblastná organizácia cestovného ruchu, ktorej prevažná časť členov pôsobí práve na Zemplínskej šírave, resp. v súčinnosti všetkých zainteresovaných subjektov riešiť systém destinačného manažmentu a spoločného marketingu rozvoja cestovného ruchu v okrese vrátane rozšírenia produktovej ponuky s cieľom zvýšiť nielen kvalitu produktov a služieb, ale aj predĺženie sezóny na Zemplínskej šírave.

Doteraz sa nevyužila zastupiteľstvom Košického samosprávneho kraja schválená Stratégia rozvoja cestovného ruchu na Dolnom Zemplíne, ktorá ponúkla komplexný prístup k rozvoju

CR, avšak nestretla sa s pozornosťou navrhovaných zodpovedných nositeľov úloh, hlavne koordinátorov strategického postupu.

Ponuka služieb sa rozšírila po vybudovaní Aquaparku v stredisku Kaluža. Projekt celoročného relaxačného centra a rehabilitačného centra bol ukončený pred letnou sezónou v roku 2014. V rámci celého komplexu boli vybudované kryté termálne a studené bazény, vitálny svet a vonkajšie bazény.

Strediská Zemplínskej šíravy sa boria aj s nevyhovujúcim stavom infraštruktúry (parkoviská, osvetlenie, chodníky, príjazdové komunikácie a pod.) a chátrajúcimi objektmi. Obce, ktoré spravujú jednotlivé strediská majú pripravené projekty a zámery, avšak kvôli chýbajúcim finančným prostriedkom náročnejšie projekty nie sú zatiaľ realizované.

#### 4.4.9 OSTATNÉ ČINNOSTI Zahraničný kapitál je v okrese dlhodobo prítomný. Najväčším zamestnávateľom je firma Yazaki Wiring Technologies Slovakia, s.r.o.

**Tabuľka 11 – Prehľad firiem zahraničných investorov v okrese**

Názov firmy	Krajina pôvodu, sídlo, predmet činnosti
Trancerie Emiliane Slovakia, s.r.o. Michalovce	Taliansko, Michalovce. Výroba lisových komponentov do elektromotorov, strihanie plechov pre výrobu komponentov do bielej techniky
BSH Drivers and Pumps, s.r.o. Michalovce	Nemecko, Michalovce. Výroba elektromotorov, čerpadiel do práčok, sušičiek a umývačiek riadu.
Michatek, k.s. Michalovce	Nemecko. Michalovce. Výroba súčiasto do bielej techniky
EBSTER SK, s.r.o. Michalovce	Taliansko, Michalovce. Sterilizácia zdravotníckych produktov
Unomedical, s.r.o. Michalovce	Dánsko, Michalovce. Výroba sterilných jednorazových medicínskych pomôcok.
Ehlebracht Slowakei, s.r.o. Michalovce	Nemecko, Michalovce. Spracovanie granulovaných plastov do vstrekovacích lisov
Yazaki Wiring Technologies Slovakia, s.r.o.	Japonsko, Michalovce. Výroba káblových zväzkov pre osobné automobily Ford, Daimler, Chrysler, Jaguár, výroba izolovaných zapaľovacích káblov pre značku BMW.

Zdroj: Mesto Michalovce, ÚPSVaR 2018

V okrese existujú tri funkčné priemyselné funkčné parky:

1. Michalovce – juh, s rozlohou 17,65 ha, má vybudovanú technickú infraštruktúru, vyhovujúce dopravné napojenie a je súčasťou priemyselnej zóny mesta. Prípustné činnosti sú v oblasti strojárenského a elektrotechnického priemyslu s možnou kooperáciou s Ukrajinou. Je plne obsadený.
2. Michalovce – Yazaki, Sobranecká cesta. Je plne obsadený.
3. Chemko Strážske, a.s. v likvidácii, s rozlohou 297 ha, má napojenie na železničnú trať. Výhradným vlastníkom pozemkov v zóne je súkromná spoločnosť Chemko, a. s. Strážske, areál zóny je rozdelený prevažne na obdĺžnikové bloky s rozmermi 350 x 300 m, po obvode týchto blokov sa nachádzajú prístupové asfaltové cesty, osvetlenie, rozvody vody, kanalizácia a ďalšie inžinierske siete. Pozemky je možné napojiť na dodávku elektriny, vody, vykurovacej pary, zemného plynu, stlačeného vzduchu, telekomunikačné rozvody a železnicu. Dopravné, colné, údržbárske, ekologické, strážne, stravovacie, bankové, poštové, zdravotnícke a ďalšie služby sú priamo v zóne. Má dostatok okamžite voľných a pripravených plôch. Prípustné činnosti sú v oblasti strojárenského, chemického,

elektrotechnického, farmaceutického, textilného a potravinárskeho priemyslu. Rovnako prípustný je aj priemysel stavebných hmôt a výroba plastov.

#### 4.4.10 TECHNICKÁ INFRAŠTRUKTÚRA Verejné vodovody

V zabezpečení obyvateľov pitnou vodou sa okres Michalovce radí medzi veľmi úspešné. Pripojenie obyvateľov na verejný vodovod v okrese je na 99,28%<sup>35</sup>. Zo 78 obcí je verejný vodovod vybudovaný v 77 obciach. Poslednou obcou bez verejného vodovodu je obec Jovsa, kde sa výstavba už realizuje v gescii Východoslovenskej vodárenskej spoločnosti, a. s., keď v roku 2019 sa predpokladajú prvé vodovodné prípojky do domácnosti.

Väčšina verejných vodovodov je vo vlastníctve VVS, a. s., resp. obcí. Prevádzkovanie skupinových vodovodov v okrese zabezpečuje VVS, a. s. prostredníctvom svojich závodov v Michalovciach a Trebišove, ktoré obhospodarujú aj vodné zdroje skupinových vodovodov. Vlastný vodovod prevádzkujú 3 obce. Obciam, ktoré majú vo vlastníctve verejný vodovod zabezpečuje prevádzkovanie VVS, a. s. odborne spôsobilou osobou na základe písomnej zmluvy.

##### 4.4.10.2 Verejná kanalizácia

V okrese Michalovce výrazne zaostáva odkanalizovanie obcí a čistenie odpadových vôd. Napojenosť obyvateľov na stokovú sieť je 64,21 % (bez Michaloviec iba 44,54 % obyvateľov okresu)<sup>36</sup>, čo je nepostačujúca infraštruktúra aj vzhľadom na záväzky SR v prístupovej zmluve s EÚ. Z celkového počtu 110 713 obyvateľov na verejnú kanalizáciu a čistiarnu odpadových vôd je napojených 71 046 obyvateľov, bez mesta Michalovce len 31 811 obyvateľov<sup>37</sup>. Iba 31 obcí má vybudované odvádzanie odpadových vôd verejnou kanalizáciou (VK). V okrese je vybudovaných 11 ČOV (Michalovce, Pavlovce nad Uhom, Strážske, Hatalov, Sliepkovce, Tušická Nová Ves, Lastomír, Draňov, Hažín, Petrovce nad Laborcom a Rakovec nad Ondavou). Osem z nich prevádzkuje VVS, a. s. Obec Draňov a obec Hažín majú zabezpečené prevádzkovanie oprávneným prevádzkovateľom na základe písomnej zmluvy. ČOV Petrovce nad Laborcom je v nevyhovujúcom technickom stave a nemá zabezpečené prevádzkovanie odborne spôsobilou osobou.

##### 4.4.10.3 Energetická infraštruktúra

Okres Michalovce je plne splynofikovaný a zabezpečený elektrickou energiou.

##### 4.4.10.4 Dopravná infraštruktúra

Dostupnosť okresu zabezpečuje cestná a železničná doprava. V oblasti civilného letectva je najbližším medzinárodným verejným letiskom letisko v Košiciach, ktoré je vzdialené približne 70 km.

---

<sup>35</sup> Správa VVS, a.s., 2019 + Správa Odboru ŽP OÚ Michalovce, 2019

<sup>36</sup> Tam tiež

<sup>37</sup> Tam tiež

V okrese Michalovce absentuje sieť diaľnic a rýchlostných ciest. Príprava výstavby diaľnice D1 a diaľničného privádzača Michalovce je stále v štádiu spracovania projektovej dokumentácie a posudzovania vplyvov na životné prostredie (EIA).

Ide o úseky: D1 Dargov – Pozdišovce v dĺžke 18,670 km,  
D1 Pozdišovce – štátna hranica SK/UA v dĺžke 38,490 km a  
Michalovce privádzač v dĺžke 6,460 km<sup>38</sup>.

Vzhľadom na rastúci význam tohto cestného ťahu v smere východ – západ a nárast intenzity dopravy ako aj nárast objemov tovarových tokov, je nevyhnutne potrebné výrazne urýchliť prípravu výstavby jednotlivých diaľničných úsekov a privádzača Michalovce a čím skôr začať reálnu výstavbu, čo môže zásadným spôsobom prispieť k hospodárskej integrácii územia, pracovnej mobilite medzi Zemplínom a Košicko-Prešovskou aglomeráciou, prehĺbiť vnútroregionálnu a medziregionálnu tovarovú výmenu a výrobnú špecializáciu založenú na komparatívnej výhode oboch území KSK, vrátane príchodu nových produktívnych investícií s vyššou pridanou hodnotou do okresu Michalovce.

Na území okresu sú v súčasnosti iba cesty I., II. a III. triedy. Celkovo je v okrese 387,7 km ciest, čo predstavuje vyše 16 % z rozlohy ciest v kraji. Jediná cesta medzinárodného významu je E 50, ktorá vedie na štátnu hranicu s Ukrajinou. V okrese je vysoká intenzita dopravy na trase Michalovce – Košice a Michalovce - Strážske<sup>39</sup>.

K 31.12.2018 sú evidované nasledovné úseky ciest II. a III. Triedy, ktoré vyžadujú opravu:

**Tabuľka 12 – Zoznam úsekov ciest a mostov na opravu**

Číslo cesty	Ev. číslo mosta, priepustu	Názov úseku	Druh úpravy
II/582		Michalovce, intravilán	súvislá oprava
III/3743		Jovsa, intravilán	súvislá oprava
III/3743		Jovsa, extravilán po Hnojné	náter
III/3748		Spojka Hažín	náter
III/3754		križ. s II/555 Bajany	súvislá oprava
III/3770		Michalovce, ul. Vrbovecká	súvislá oprava
III/3733		Lesné, intravilán	veľkoplošné výpravky
III/3735		Lesné, intravilán	veľkoplošné výpravky
III/3737		Horovce - Tušická Nová Ves	súvislá oprava
III/3744		Drahňov intravilán	súvislá oprava
III/3757		Budince	veľkoplošné výpravky
III/3765		Bánovce n. Ondavou - Dúbravka	súvislá oprava
III/3738		Ložín intravilán	súvislá oprava
II/552	M1828	Most za obcou Veľké Raškovce cez odpadový kanál	most rekonštrukcia
II/552	M1683	Most cez inundačný kanál pred obcou Vojany - PD	Plánovaný projekt
II/555	M861	Most Veľké Kapušany - mostné závery	most rekonštrukcia

<sup>38</sup> Správa OÚ – odboru cestnej dopravy Michalovce, 2019

<sup>39</sup> Tam tiež

II/552		Komplexná rekonštrukcia v úsekoch nepokrytých v IROP	stavebná úprava cesty
II/554		Rekonštrukcia cesty Ložín - Bánovce n. Ondavou	stavebná úprava cesty
III/3762		Rekonštrukcia cesty pri obci Petrikovce	stavebná úprava cesty

Zdroj: OÚ Michalovce

#### 4.4.11 ŽIVOTNÉ PROSTREDIE

##### 4.4.11.1 Kvalita životného prostredia

Kvalita životného prostredia je dlhodobou poznačená dopadmi chemickej výroby v Chemku Strážske – hnojivá a lepidlá sa vyrábajú dodnes. Symbolom znečistenia okresu sú PCB látky. Podľa zistení Výskumného ústavu agroekológie Michalovce sumárny obsah PCB látok v pôdach bol prekročený len v lokalitách v tesnej blízkosti predpokladaných zdrojov kontaminácie (kanál a areál Chemka Strážske). Obsah PCB látok v sedimentoch rieky Laborec v odbernom profile Petrovce nad Laborcom však takmer 800 násobne prekračuje limitné hodnoty podľa normy z roku 2004<sup>40</sup>. Tento zdroj kontaminácie sa musí odstrániť s následnou dekontamináciou tuhého odpadu.

Zdrojom znečistenia vôd je aj nedobudovaný systém ČOV. Odvádzanie a čistenie odpadových vôd výrazne zaostáva za vybudovanou vodovodnou sieťou. Priemyselne znečistené rieky Ondava (z Bukocelu Hencovce Vranov nad Topľou), Laborca (PCB z Chemka Strážske) vrátane odpadového kanála Chemka Strážske a znečistenie Zemplínskej šíravy<sup>41</sup> vrátane nedobudovaných ČOV v ich povodí znižujú rozvojový potenciál okresu i celého regiónu.

Tretím významným zdrojom znečistenia životného prostredia je neodborné skladovanie a používanie chemických prostriedkov a hnojív pri poľnohospodárskej výrobe. Značné problémy obyvateľom spôsobuje nevhodný systém aplikácie hnojovice a ďalších exkrementov živočíšnej výroby.

Ďalším významným znečisťovateľom ovzdušia takmer celého územia okresu bola EVO Vojany, kde bol realizovaný úspešný test spoluspaľovania biologicky rozložiteľného odpadu (BRO). Od roku 2009 je do paliva pridávaná biomasa – drevná štiepka. V rokoch 2009 – 2015 tak ušetril závod životné prostredie o viac ako 220 000 ton emisií CO<sub>2</sub>.<sup>42</sup>

##### 4.4.11.2 Problematika ekologických záťaží z minulosti a ich riešenia

Kontaminácia polychlóvanými bifenyli (PCB) je najväčšou starou ekologickou záťažou nielen v okrese Michalovce, ale aj v Košickom kraji. Na Slovensku boli komerčne vyrábané v rokoch 1959 až 1984 v podniku Chemko Strážske. PCB sú veľmi dobre rozpustné v olejoch a tukoch, ale takmer nerozpustné vo vode. Zároveň sú to extrémne stabilné látky. Za najzávažnejší zdroj znečistenia životného prostredia sú považované skládky odpadov

<sup>40</sup> Správa OÚ – Odboru ŽP Michalovce, 2019

<sup>41</sup> Zo správy OÚ – Odbor ŽP 2019

<sup>42</sup> <https://www.seas.sk/elektarne-vojany>



a odpadový kanál z Chemka Strážske, ktorý ústi do rieky Laborec, cez ktorú sa dostali PCB látky do Zemplínskej šíravy.

Rozsiahle skládky v Lúčkach, Porube pod Vihorlatom, Vinnom, Jovse, Pavlovciach nad Uhom, Malčiciach založené pred rokom 1990, ktoré sú uzavreté len čiastočne, nespĺňajú náležitosti súčasných legislatívnych predpisov v odpadovom hospodárstve a sú potenciálnym ohrozením zdravia ľudí, životného prostredia, sú vážnym problémom v miestnej krajinotvorbe a znemožňujú rozvoj turistického ruchu v danej lokalite.

Podobným problémom sú nepovolene založené skládky v bezprostrednom okolí mesta Veľké Kapušany a bývalá skládka Moľva.

#### 4.4.11.3 Odpadové hospodárstvo

V okrese Michalovce sú v dostatočnom počte prevádzkované zariadenia na zber odpadov.

V súčasnosti sú prevádzkované tri povolené skládky:

- Michalovce - Žabany - skládka na nie nebezpečný odpad v k. ú. Strážany (vrátane komunálnych odpadov). Predpoklad jej naplnenia je 06/2020. Už dva roky je nová skládka v schvaľovacom konaní na MŽP SR.
- Strážske - skládka odpadov Hôrky - Pláne (osobitná kazeta pre nebezpečný odpad a osobitná kazeta pre nie nebezpečný odpad (vrátane komunálnych odpadov). Jej zaplnenie sa predpokladá v roku 2025.
- „EVO - skládka odpadov na inertný odpad“ - úložisko stabilizátu v k. ú. Čičarovce a Beša (len pre stabilizované odpady z odsírenia spalín).

V katastri obce Moravany sa nachádza odkalisko prevádzkovateľa Nafta a. s., Bratislava, v súčasnosti uzatvárané.

V okrese sú prevádzkované štyri zariadenia na zhodnocovanie stavebných odpadov a odpadov z demolácií.

Biodegradačné plochy sú dve v Strážskom (EBA, s.r.o., Ekologické služby, s.r.o. Strážske). Rovnako dve sú zariadenia na zhodnocovanie starých vozidiel (Michalovce, Hažín).

Kvapalné druhy odpadov sa zneškodňujú v zariadení čistiarenskeho komplexu odpadových vôd v Strážskom (prevádzkovateľ Ekologické služby, s.r.o. Strážske).

Technické a záhradnícke služby mesta Michalovce a mesto Veľké Kapušany prevádzkujú zariadenia na zhodnocovanie biologicky rozložiteľných odpadov - kompostárne, ďalšie biologicky rozložiteľné odpady sa zhodnocujú v malých komunitných kompostárňach v rámci jednotlivých obcí okresu. Pri rodinných domoch je rozšírené domové kompostovanie v kompostéroch.

V okrese Michalovce boli uzatvorené skládky komunálneho odpadu v Lastomíri, Drahňove a Trhovišti, skládka priemyselného a komunálneho odpadu prevádzkovateľa Slovenské elektrárne, a. s., Vojany v k. ú. Ižkovce. Nepovolene uložené odpady sú odstraňované priebežne.



Triedený zber (papier, sklo, kovy, plasty, viacvrstvové kombinované materiály na báze lepenky, elektroodpad, objemný odpad vytriedené zložky s obsahom nebezpečných látok) je v súčasnosti realizovaný na väčšine územia okresu.

Separovaný zber biologicky rozložiteľných odpadov a drobných stavebných odpadov v obciach je zatiaľ nesystémový. Zber kuchynského a reštauračného odpadu, jedlých olejov a tukov sa na území okresu ešte len rozbieha.

## II ZHODNOTENIE ROZVOJOVÉHO POTENCIÁLU

### SWOT analýza územia okresu Michalovce

<b>Silné stránky</b>	<b>Slabé stránky</b>
<ul style="list-style-type: none"> <li>✓ Kompaktnosť územia,</li> <li>✓ 73 % územia okresu pokrytých verejno-súkromnými partnerstvami MAS,</li> <li>✓ Vypracované a schválené Stratégie komunitou vedeného miestneho rozvoja pre tri integrované územia v rámci okresu,</li> <li>✓ Príklady spolupráce VSP pri podnikateľských aktivitách,</li> </ul>	<ul style="list-style-type: none"> <li>✓ Silný a kompetentný regionálny orgán usmerňujúci a koordinujúci aktivity smerujúce k rozvoju okresu</li> <li>✓ Prepojenie strategických dokumentov na úrovniach obec – okres – kraj</li> <li>✓ Spoločný marketing okresu,</li> <li>✓ Prístup k riešeniu dlhodobých problémov obcí a okresu,</li> </ul>
<ul style="list-style-type: none"> <li>✓ Podmienky pre rozvoj poľnohospodárstva a ovocinárstva,</li> <li>✓ Zdroje nerastných surovín (kamenná soľ, zeolit, keramické íly a kameň), termálna voda,</li> <li>✓ Medzinárodný cestný ťah na Ukrajinu,</li> <li>✓ Prítomnosť zahraničného kapitálu,</li> <li>✓ Pripravenosť územia pre nové priemyselné parky,</li> <li>✓ Výskumný ústav agroekológie,</li> </ul>	<ul style="list-style-type: none"> <li>✓ Stav využitia endogénneho potenciálu rozvoja,</li> <li>✓ Efektívnosť využívania pôdneho fondu, úroveň živočíšnej výroby,</li> <li>✓ Úroveň rozdrobenosti podielov pôdy,</li> <li>✓ Príprava poľnohospodárskych odborníkov a remeselníkov po potreby praxe,</li> <li>✓ Dostupnosť spracovania lokálnej produkcie poľnohospodárskej prvovýroby,</li> <li>✓ Funkčnosť zavlažovacích systémov na VSN,</li> </ul>
<ul style="list-style-type: none"> <li>✓ Územie okresu s druhým najvýznamnejším rekreačným potenciálom v celoslovenskom a medzinárodnom význame - Zemplínska šírava,</li> <li>✓ Existencia prírodných a historických atraktivít. Vyhlásené prírodné rezervácie a chránené územia v okrese,</li> <li>✓ Blízkosť územia Ukrajiny, Poľska a Maďarska,</li> </ul>	<ul style="list-style-type: none"> <li>✓ Úroveň destinačného manažmentu,</li> <li>✓ Inovatívnosť v rozvoji CR a tvorbe nových produktov CR, stagnácia dĺžky rekreačnej sezóny a využitia ubytovacích a stravovacích kapacít</li> <li>✓ Kapitálová dostatočnosť budovania kapacít cestovného ruchu a obnovy miestnych atraktivít,</li> </ul>
<ul style="list-style-type: none"> <li>✓ Urbanizované územie okresu,</li> <li>✓ Splynofikované celé územie</li> <li>✓ Vybudovaná sieť verejných vodovodov v obciach</li> </ul>	<ul style="list-style-type: none"> <li>✓ Stav cestnej siete a miestnych komunikácií,</li> <li>✓ Stav využívania osobnej a nákladnej železničnej dopravy,</li> <li>✓ Likvidácia ekologických záťaží, osobitne PCB, TKO, BRKO a kompostovania,</li> <li>✓ Stav odkanalizovania, kvality vodných tokov, ovzdušia,</li> <li>✓ Kvalita života obyvateľov rómskych osád, úroveň bývania a hygieny MRK,</li> <li>✓ Poskytovanie moderných služieb občanom a ostatným subjektom samosprávou obcí,</li> </ul>
<ul style="list-style-type: none"> <li>✓ Dostatočná sieť a kapacita škôl všetkých typov,</li> <li>✓ Kapacita sociálnych zariadení pre deti, mládež a dospelých,</li> <li>✓ Dostupnosť siete zdravotníckych zariadení,</li> </ul>	<ul style="list-style-type: none"> <li>✓ Podiel absolventov vysokých škôl, ktorí sa po škole nevracajú do okresu,</li> <li>✓ Úroveň zručnosti obyvateľstva využívať moderné IKT, ich znalosť cudzích jazykov,</li> <li>✓ Súlad študijných odborov a záujmu žiakov s potrebami regionálnej praxe,</li> <li>✓ Vysoký podiel obyvateľov so základným vzdelaním, osobitne žien,</li> </ul>

<b>Príležitosti</b>	<b>Ohrozenia</b>
<ul style="list-style-type: none"> <li>✓ Podpora rozvoja mikroregiónov zo strany EÚ i štátu,</li> <li>✓ Využitie nástrojov podpory integrovaného rozvoja územných celkov zo strany EÚ, SR a VÚC,</li> <li>✓ Nová legislatíva podporujúca zaostalé regióny, zaradenie územia okresu medzi regióny s potenciálom stať sa vyspelými,</li> <li>✓ Podpora aktívnych verejno-súkromných partnerstiev zo strany štátu, rozšírené možnosti získavania pozitívnych skúsenosti v rámci Slovenska i zo zahraničia,</li> <li>✓ Cez územie je trasovaná diaľnica D1 a lokalizovaný diaľničný privádzač,</li> <li>✓ Pripravovaná výstavba štvorprúdovej cestnej komunikácie 1/18 Petrovce nad Laborcom - Nižný Hrabovec s obchvatom obcí Petrovce n/L, Nacina Ves, Vola, centra mesta Strážske,</li> <li>✓ Pripravovaná elektrifikácia a modernizácia zariadení železničnej trate na úseku Bánovce nad Ondavou – Humenné,</li> <li>✓ Záujem investorov o realizáciu investícií na území okresu,</li> </ul>	<ul style="list-style-type: none"> <li>✓ Odkladanie riešenia starých environmentálnych záťaží územia. Dlhodobé neriešenie likvidácie skladovaných PCB látok</li> <li>✓ Neposkytnutie pomoci regiónu pri riešení starých ekologických záťaží – plnenie uznesení Vlády SR a kontrola plnenia štátom,</li> <li>✓ Benevolentný prístup štátnych orgánov pri povoľovaní investícií zhoršujúcich stav životného prostredia územia,</li> <li>✓ Neriešenie zlého imidžu územia v okolí Strážskeho a Zemplínskej šíravy,</li> <li>✓ Neracionálne uplatňovanie vlastníckeho práva a obmedzovanie aktivít hospodárenia na pôde,</li> <li>✓ Rastúca konkurencia na trhu práce,</li> <li>✓ Oddiaľovanie vstupu investorov do realizácie projektu ťažby kamennej soli v Zbudzi,</li> <li>✓ Rozhodnutia správnych orgánov o povolení výstavby, resp. rozšírenie skládky nebezpečných tuhých a kvapalných odpadov,</li> <li>✓ Politický a ekonomický vplyv priemyselnej lobby, ako odporcu zákonov pre dôslednú environmentálnu ochranu,</li> </ul>

### **Rozvojový potenciál okresu Michalovce spočíva predovšetkým:**

- V zlepšení koordinácie a riadenia regionálneho rozvoja na miestnej, subregionálnej / okresnej a krajskej úrovni. V synchronizácii strategických rozvojových dokumentov.
- V posilnení konkurencieschopnosti firiem, ich vzájomnej interakcie a spolupráce.
- V rozvoji a podpore MSP, diverzifikácii ekonomických činností a v hľadaní nových možností pre využitie voľných kapacít a infraštruktúry v areáloch bývalých veľkých podnikov.
- Vo využívaní potenciálu získaných skúseností z príchodu, etablovania sa a samotnej činnosti zahraničných firiem v okrese, hlavne v meste Michalovce, kde takéto firmy už pôsobia.
- V zmene doterajšej komunikácie s Agentúrou SARIO z úrovne okresu, ktorá je nedostatočná a málo proaktívna. Miestne orgány sú v pasívnej pozícii čakateľa, či s ponukou do okresu SARIO príde.
- V budovaní a posilňovaní verejno-súkromných partnerstiev na lokálnej a regionálnej úrovni. V implementácii stratégií CLLD MAS DUŠA, Poondavie a Medzi riekami.
- V podpore miestneho ekonomického rozvoja osobitne vo vidieckom priestore v symbióze s existujúcimi podnikateľskými aktivitami.

- Vo využití potenciálu VSN na rozvoj poľnohospodárstva, obnovu krajiny, rozvoj agroturistiky. Jej územie zaberá 201 tis. ha poľnohospodárskej pôdy, z toho 138 tis. ha ornej.
- Vo využití prírodných podmienok okresu, má dobré predpoklady pre poľnohospodárstvo, ovocinárstvo i vinohradníctvo, čo ho predurčuje k obnove ekonomických činností spojených s pôdou.
- Vo využití prírodných podmienok, kultúrnych a historických pamiatok pre rozvoj cestovného ruchu.
- V zdynamizovaní obnovy obcí, zlepšení životného prostredia a skrášlení krajiny
- V zefektívnení systému vzdelávania a jeho zosúladení so súčasnými, ale i budúcimi potrebami miestnych, hlavne ekonomických subjektov.
- V podpore subjektov produkujúcich výrobky a služby s vyššou pridanou hodnotou a tvorbou pracovných miest na území okresu.
- V rozvoji ľudských zdrojov, vrátane integrácie MRK, vytváraním podmienok pre ich pracovné uplatnenie zodpovedajúce ich odborným a osobnostným predpokladom osobitne v poľnohospodárstve, obnove krajiny a cestovnom ruchu.
- V uplatnení špecifických ekonomických nástrojov a pravidiel riadenia pri hospodárení na VSN.
- Vo využití geografickej polohy okresu a Michaloviec pri rozvoji cestovného ruchu a všestrannej cezhraničnej spolupráce, osobitne ekonomických subjektov (viď. Príloha 2 a 3).
- Vo využití ložísk nerastných surovín a geotermálnych zdrojov.
- V aktivizácii občanov s nízkym vzdelaním prostredníctvom sociálnych, resp. obecných podnikov.
- V zvýšení úrovne marketingu územia, podpore cieleného a spoločne vedeného marketingu miestnych produktov a služieb.

## **1 IDENTIFIKÁCIA KLÚČOVÝCH FAKTOROV, KTORÉ PODMIEŇUJÚ EKONOMICKÝ A SOCIÁLNY ROZVOJ OKRESU, RESP. OHROZUJÚ JEHO BUDÚCI ROZVOJ:**

- **Zlepšenie koordinácie a riadenia regionálneho rozvoja na miestnej, okresnej a krajskej úrovni.** Zmenou v doterajšom systéme koordinácie a riadenia regionálneho rozvoja bez veľkých nákladov je možné dosiahnuť pomerne rýchly a zásadný obrat v rozvoji okresu. Stanovenie zodpovednosti Okresného úradu za regionálny rozvoj je možné považovať za krok smerom ku koordinovanému rozvoju okresu. Mal by prispieť k prekonaniu doterajšieho individuálneho a dosiahnutiu integrovaného prístupu jednotlivých orgánov, subjektov a organizácií k regionálnemu rozvoju.
- **Podpora miestneho ekonomického rozvoja osobitne vo vidieckom priestore v symbióze s existujúcimi podnikateľskými aktivitami.** Aktívne vytváranie priaznivých podnikateľských podmienok pre rozvoj efektívnej poľnohospodárskej výroby v nadväznosti na rozvoj lokálnych a regionálnych trhov. Podpora poľnohospodárskych podnikateľov, ktorí prispievajú k diverzifikácii vidieckej ekonomiky na báze kombinácie poľnohospodárskej a nepoľnohospodárskej činnosti tak, aby sa zvýšila tvorba pracovných miest na vidieku vo výrobe potravinárskych a nepotravinárskych výrobkov,

rozvojom remesiel, agroturistiky a vidieckej turistiky. Využitie potenciálu okresu k efektívnemu prepojeniu poľnohospodárskej prvovýroby a potravinárskeho priemyslu a zamestnanosti na vidieku, osobitne pre dlhodobu nezamestnaných, resp. pre osoby s nízkou kvalifikáciou.

- **Podpora subjektov produkujúcich výroby a služby s vyššou pridanou hodnotou a tvorbou pracovných miest na území okresu.** V rámci podpory modernizácie farmy a rozšírenia živočíšnej výroby - rekonštrukcia a modernizácia budov a to maštalí s primárnym cieľom zvýšenia produkcie odchovu mladého a výkrmového hovädzieho dobytku a výstavba hnojných koncoviek pre hovädzí dobytok. Podpora projektov rekonštrukcie a modernizácie existujúcich, ustajňovacích priestorov dojníc a dojární, podpora investícií do výrobných odvetví s vyššou pridanou hodnotou (živočíšna výroba, zeleninárstvo, ovocinárstvo, vinohradníctvo, ekologické produkty) a spracovanie výrobkov s cieľom tvorby nových alebo udržanie existujúcich pracovných miest.
- **Posilnenie konkurencieschopnosti firiem v poľnohospodárstve, ich vzájomnej interakcie a spolupráce.** Racionálna obnova mechanizačného parku, skladovacích kapacít obilnín a olejní, sanitárneho bitúnku a integrované vybudovanie spracovateľských kapacít.
- **Rozvoj a podpora MSP, diverzifikácia ekonomických činností a využitie objektov v areáloch bývalých podnikov.** Miestny ekonomický rozvoj na celom území okresu bude spočívať na podpore malých a stredných podnikateľov a rodinných firiem, podnikajúcich v cestovnom ruchu, poľnohospodárstve, priemysle a službách. Usilovať o využitie nevyužívaných priestorov v obciach, čím sa dosiahne nielen zníženie vstupných nákladov začínajúcich podnikateľov, ale dôjde aj k obnove a oživeniu vo väčšine schátralých alebo opustených objektov. Podporovanými aktivitami budú aj odborné kurzy a tréningy pre malých podnikateľov.

V meste Michalovce sú vytipované nasledujúce lokality pre nové priemyselne parky:

1. dve lokality na využitie a regeneráciu **brownfield**-ov:

a) *Priemyselná ulica*

b) *Vajanského ulica - areál Ingema, s.r.o., vrátane priestorov na start-up*

2. štyri lokality, ktoré môžu byť využité ako **greenfield** a to:

**Lokalita č. 1** - situovaná západne od priemyselnej zóny mesta Západ - Priemyselná ulica (V UPN mesta Michalovce označovaná ako lokalita č.13 – priemyselný park).

*Možné využitie: plochy priemyselnej výroby, stavebníctva, skladov*

**Lokalita č. 2** - situovaná západne od priemyselnej zóny mesta Západ - Priemyselná ulica (V UPN označovaná ako lokalita č.13 – priemyselný park).

*Možné využitie: plochy priemyselnej výroby, stavebníctva, skladov.*

**Lokalita č. 3** - situovaná západne od priemyselnej zóny mesta Juh – pri Lastomírskej ulici, medzi výrobnými objektmi firmy Syräreň Bél a dopravným podnikom SAD.

*Možné využitie v zmysle UPN plochy priemyselnej výroby, stavebníctva, skladov.*

**Lokalita č. 4** - situovaná v časti priemyselného parku východne od závodu Yazaki.

*Parcela C-KN č. 1530/1 sa svojou časťou priamo napája na štátnu cestu I/50.*

*Možné využitie v zmysle UPN: plochy priemyselnej výroby, stavebníctva, skladov<sup>43</sup>.*

---

<sup>43</sup> <http://www.michalovce.sk/sk/clanok/moznosti-rozvoja>

- **Budovanie a posilňovanie verejno-súkromných partnerstiev na lokálnej a regionálnej úrovni.** Aktivity podporujúce vznik lokálnych VSP, aktivity vytvárajúce priestor pre spoluprácu MAS, ale i integráciu ďalších subjektov regionálneho rozvoja.
- **Využitie potenciálu VSN na rozvoj poľnohospodárstva, obnovu krajiny, rozvoj agroturistiky.** Podpora funkčnej infraštruktúry závlhovej vody a rekonštrukcia čerpacích staníc pri riekach, podpora zvýšenej starostlivosti o krajinotvorbu, o výrobu zdravých potravín a podpora zamestnanosti na vidieku, osobitne osôb s nízkou kvalifikáciou. Súčasťou aktivít bude zabezpečenie pravidelnej údržby melioračnej sústavy a odvodňovacích kanálov, zlepšenie odtokových pomerov tokov výrubom náletových drevín a odstraňovaním naplavenín, najmä potokov Duša, Čierna voda, rieky Laborec a ďalších.
- **Príprava novej Koncepcie revitalizácie hydromelioračných sústav na Slovensku,** je príležitosťou a impulzom k rozvoju poľnohospodárstva v okrese a na celej VSN a v súlade s cieľmi akčného plánu boja proti suchu a zvýšením úrovne potravinovej bezpečnosti Slovenska. Ich revitalizované a zmodernizované opätovné sfunkčnenie je predpokladom k obnove poľnohospodárskej výroby a zamestnanosti na VSN, ale i obnove krajiny, agroturistiky a životného prostredia.
- Z hľadiska rozvoja okresu a tvorby nových pracovných miest **je možné využiť „Ostatnú poľnohospodársku pôdu“ na pôdu, ktorá by mala byť prednostne využívaná na alternatívne poľnohospodárske využitie, na pestovanie energetických plodín a rôzne nebiologické účely - športové, turistické, rekreačné a na zábavu.** Okres disponuje asi 9 tis. ha, ktoré by mohli byť v rámci diverzifikácie poľnohospodárskej výroby využité na pestovanie energetických plodín hlavne pre výrobu biopalív. Jej využitím na nepoľnohospodárske účely rozvojom jej mimoprodukčných funkcií je možné vytváranie nových pracovných príležitostí.
- **Využívanie prírodných podmienok, kultúrnych a historických pamiatok pre rozvoj cestovného ruchu.** Okres disponuje jedinečnými prírodnými podmienkami a chránenými územiaми európskeho významu (Príloha 2), ako i ďalšími kultúrnymi a historickými pamiatkami, ktoré je potrebné nielen objaviť, ale aj upraviť, aby sme ich mohli ukázať návštevníkom a využiť v cestovnom ruchu. Potenciál okresu umožňuje inovatívny prístup k rozvoju CR a vytváraniu nových produktov, ktoré sa budú vzájomne prelínať a dopĺňať, čím sa vytvoria formy spolupráce v rozvoji CR, napr. klastrov.
- **Využívanie geografickej polohy okresu, Zemplínskej šíravy a Michaloviec pri rozvoji cestovného ruchu a všestrannej cezhraničnej spolupráci, osobitne ekonomických subjektov.** Vybudovanie Zemplínskej cyklomagistrály (regionálna sieť diaľkových cyklistických trás) prepojenej s lokálnymi cyklotrasami obohatenými s doplnkovými službami ako napr. požičovňa bicyklov, servis, vyššia ponuka trávenia voľného času, zaujímavých produktov CR, prítlačlivejšie územie = vyšší potenciál pritiahnúť „cezpoľných“ a zahraničných návštevníkov. Rastúca ponuka služieb, nové produkty CR, ale aj zveladenie prostredia vrátane odstraňovania náletových drevín v blízkosti komunikácií na Zemplínskej šírave sú predpokladom príjemnej dovolenky, ale i mnohých pracovných príležitostí (viď Príloha 2 a 3).
- **Zdynamizovanie obnovy obcí, zlepšenie životného prostredia a skrášlení krajiny.** Je potrebné dobudovať základnú technickú a občiansku infraštruktúru obcí s dôrazom na ich odkanalizovanie a zabezpečenie pitnej vody v obci Jovsa a v každom stredisku cestovného ruchu, osobitne v rekreačnej oblasti Vinianske jazero. K osobitnému oživeniu krajiny prispeje úprava vodných tokov a kanálov, ktoré budú základom

pre budovanie nových pobytových miest pri vode a zároveň budú tvoriť protipovodňové opatrenia komplexne. Súčasťou aktivít bude likvidácia nepovolených skládok odpadov, podpora budovania komunálnych kompostárni a zberných dvorov, podpora systému zberu biologicky rozložiteľných odpadov zo záhrad, kuchynských odpadov z domácností, podpora triedeného zberu odpadov v rámci rekreačných stredísk a chatových oblastí pri Zemplínskej šírave a Vinianskom jazere (kontajnerové stojiská na jednotlivé zložky triedeného zberu pozdĺž pláží, parkovísk, resp. zberné dvory a pod.), podpora budovania zariadení na zhodnocovanie rôznych druhov odpadov a podpora systému opätovného použitia odpadov. Všetky tieto aktivity vytvoria podmienky pre zapojenie občanov s nízkym vzdelaním ako i pre dobrovoľníkov.

- **Aktivizácia občanov s nízkym vzdelaním prostredníctvom zapojenia do sociálnej ekonomiky.** Využitie legislatívnych predpokladov pre aktivizáciu a začlenenie osôb s nízkym vzdelaním, pričom budú podporované všetky tri typy sociálnych podnikov, ktoré budú budované po celom území okresu. Kombináciou činnosti jednotlivých typov podnikov budú vytvorené predpoklady pre participáciu väčšiny priorít AP pri rozvoji okresu.
- Východiskom pre zvýšenie potenciálu evidovaných nezamestnaných je **vytvoriť systém ich vzdelávania a podpory zamestnávania na území okresu prostredníctvom sociálnych, resp. obecných podnikov.** Osobitne pri zvyšovaní dynamiky rozvoja obcí je potrebné racionálne organizovať verejno-prospešné práce spojené s využitím potenciálu UoZ s cieľom dosiahnuť rast ich zamestnateľnosti. Možno predpokladať, že realizácia nových investičných aktivít, ktorá bude smerovať hlavne k sofistikovaným činnostiam bude vyžadovať mimoriadne prístupy úradu práce hlavne k skupine nezamestnateľných UoZ. Ich uplatnenie v okrese môže sťažiť návrat kvalifikovanej pracovnej sily zo zahraničia, čo konkurenciu na trhu práce skôr zvýši.
- **Zefektívnenie systému vzdelávania a jeho zosúladenie so súčasnými, ale i budúcimi potrebami miestnych, hlavne ekonomických subjektov.** Podpora aktivít na zvyšovanie vzdelanostnej úrovne žiakov základných a stredných škôl osobitne v oblasti poľnohospodárstva, remesiel, ochrany životného prostredia s cieľom profilácie zamerania žiakov na budúce povolanie aj cez farmárske záujmové krúžky, dni otvorených dverí na farmách, prednášky s poľnohospodárskymi odborníkmi a pod.). Poľnohospodári v okrese signalizujú nedostatok pracovných síl v živočíšnej výrobe a pri obsluhu moderných strojov a zariadení.
- **Rozvoj ľudských zdrojov, vrátane integrácie MRK, vytváranie podmienok pre ich pracovné uplatnenie zodpovedajúce ich odborným a osobnostným predpokladom osobitne v poľnohospodárstve, obnove krajiny a cestovnom ruchu.** Kľúčovými budú aktivity, ktoré prispievajú k ekonomickej aktivite osôb s nízkou kvalifikáciou alebo bez vzdelania a ktoré prispievajú k zlepšeniu sociálnej situácie rodín MRK. Druhým okruhom aktivít bude vzdelávanie zamestnancov subjektov, ktorí budú potrebovať nové odborné poznatky pre svoje pracovné uplatnenie.
- **Zvýšenie úrovne marketingu územia, podpora cieleného a spoločne vedeného marketingu miestnych produktov a služieb.** Vytváranie podmienok pre spoločný marketing územia, resp. subjektov s blízkym alebo nadväzujúcim predmetom činnosti. Podpora spolupráce subjektov regionálneho rozvoja pri marketingu produktov a služieb, účasť na výstavách, výmenách skúseností a dobrej praxe a iných odborných podujatiach. Vytvorenie regionálnej značky potravín

## 2 BARIÉRY SOCIÁLNO-EKONOMICKÉHO ROZVOJA OKRESU:

- dlhodobu pretrvávajúcu neriešenie starej ekologickej záťaže zo strany štátu – skladovanie PCB, kontaminácia odpadového kanála Chemka Strážske a jeho okolia, toku Laborca a sedimentov PCB látok v Zemplínskej šírave vyžaduje od ústredných orgánov SR komplexné riešenie a odstránenie tejto záťaže. Riešenie nie je v silách regiónu a pre rozvoj cestovného ruchu, obnovu krajiny a zdravia obyvateľov je limitujúce,
- región trpí vysokou mierou nezamestnanosti, rastúcou koncentráciou nekvalifikovanej pracovnej sily a významným počtom nezamestnateľných,
- citeľný je odliv mladej a vzdelanej pracovnej sily z okresu. Migrácia za prácou mimo okres rastie, oslabuje sa identita mladých sa s rodiskom,
- zhoršuje sa súdržnosť komunity, z okresu sa vytráca odborný potenciál a znižuje sociálny kapitál - okres starne, slabne,
- spomaľuje sa tok zahraničných a domácich investícií a podnikateľských aktivít s vyššou pridanou hodnotou,
- absentuje silný a kompetentný regionálny orgán usmerňujúci a koordinujúci aktivity smerujúce k rozvoju okresu,
- rezervy v efektívnom využívaní vnútorných zdrojov okresu,
- existujú signály nezdravého konkurenčného boja v poľnohospodárstve, službách, stavebníctve,
- vysoký stupeň individualizmu, klesá úroveň dôvery a spolupráce,
- málo aktívny a inovatívny prístup k rozvoju CR – plne nevyužitý potenciál okresu pre rozvoj CR a tvorbu nových produktov,
- klesá počet lídrov s významným sociálnym kapitálom - lídrov projektov riešiacich širšie a nadradené problémy. Prevláda postoj „nech to rieši niekto iný“,
- pomalé riešenie sociálnej situácie rodín, osobitne MRK, ale i ostatných sociálne vylúčených,
- marketing územia je povrchný a neinovatívny, absentuje cielený spoločný marketing územia.



### **III VÝCHODISKÁ AKČNÉHO PLÁNU**

Akčný plán ROM predstavuje potrebný strategický dokument regionálneho rozvoja na úrovni okresu, ktorý doteraz absentoval. Jeho schválením budú na úrovni okresu vytvorené predpoklady pre integráciu stratégií rozvoja, ktoré vznikli na úrovni mikroregiónov (Stratégií komunitou riadeného miestneho rozvoja (S-CLLD)) z iniciatívy miestnych akčných skupín. Tak sa vytvára inštitucionálny predpoklad pre integráciu S-CLLD a plánov tých obcí, ktoré nie sú členmi žiadnej MAS. Navyše tvorba Akčného plánu ROM umožnila integrovať viaceré projekty (vrátane investičných) do regionálneho rozvoja.

Využitie vnútorných zdrojov pre ekonomický rozvoj a zamestnanosť v okrese spolu s rastom dynamiky obnovy obcí a kvalitou životného prostredia sú piliere k stanoveniu strategického cieľa.

#### **1 STRATEGICKÝ CIEĽ AKČNÉHO PROGRAMU ROZVOJA OKRESU MICHALOVCE**

***„Vytvorenie 824 nových pracovných miest do polroka 2022. Každoročne dosahovať zlepšenie kvality života, rast konkurencieschopnosti okresu zapojením subjektov regionálneho rozvoja a participáciou občanov tak, aby do roku 2020 v okrese poklesla miera nezamestnaných na úroveň priemernej nezamestnanosti v Košickom kraji a v roku 2022 na úroveň priemeru SR.“***

Identifikácia kľúčových faktorov, ktoré vytvárajú potenciál pre rozvoj okresu a podmieňujú jeho ďalší ekonomický a sociálny rozvoj umožňuje stanoviť priority, ktoré umožnia sústrediť energiu a aktivity subjektov regionálneho rozvoja na spoločný cieľ a v jeho jadre bude občan, ktorý svojou prácou dokáže materiálne zabezpečiť svoju rodinu a zvyšovať jej životnú úroveň.

#### **2 PRIORITNÉ OBLASTI AKČNÉHO PROGRAMU ROZVOJA OKRESU MICHALOVCE**

**Priorita A - Efektívny systém riadenia, koordinácie a podpory rozvoja okresu**

**Priorita B - Miestny ekonomický rozvoj a zamestnanosť**

**Priorita C - Rozvoj cestovného ruchu**

**Priorita D - Obnova obcí a kvalita životného prostredia**

**Priorita E - Rozvoj ľudských zdrojov**

## **IV NÁVRH OPATRENÍ A ÚLOH NA ZABEZPEČENIE REALIZÁCIE A PLNENIA AKČNÉHO PLÁNU**

Návrh opatrení a úloh na zabezpečenie realizácie a plnenia akčného plánu obsahuje hlavne tie opatrenia, ktoré sú považované za dôležité k naštartovaniu koordinovaných procesov rozvoja okresu v najbližších troch rokoch. Ich doplnenie sa predpokladá pri ročnom hodnotení komplexného hodnotenia plnenia AP ROM. To nevyklučuje možnosť doplnenia v prípade vzniku naliehavej potreby praxe.

**Tabuľka 13 - Prehľad prioritných oblastí a opatrení Akčného plánu okresu**

<b>Prioritné oblasti</b>	<b>Opatrenia</b>
<b>Prioritná oblasť A</b> <b>Efektívny systém riadenia, koordinácie a podpory rozvoja okresu</b>	A1 - Vytvorenie riadiacej kapacity rozvoja okresu
	A2 - Vytvorenie koordinačného centra pre podporu rozvoja okresu
<b>Prioritná oblasť B</b> <b>Miestny ekonomický rozvoj a zamestnanosť</b>	B1 - Podpora vytvárania pracovných miest
	B2 - Rozvoj poľnohospodárstva a jeho efektívnosti
	B3 - Rozvoj priemyslu a služieb
	B4 - Podpora vzniku a aktivít sociálnych a obecných podnikov
	B5 - Rekonštrukcia infraštruktúry využívania závlahovej vody a čerpacích staníc
	B6 - Podpora budovania klastrov, záujmových združení a verejno-súkromných partnerstiev
	B7 - Podpora výroby a predaja regionálnych potravín. Vybudovanie regionálnej značky kvality potravín
	B8 - Príprava území hnedých a zelených priemyselných parkov
<b>Prioritná oblasť C</b> <b>Rozvoj cestovného ruchu</b>	C1 - Podpora marketingu územia
	C2 - Podpora rozvoja stredísk, sprístupnenie atraktivít a tvorba nových produktov CR
	C3 - Budovanie cyklotrás, turistických chodníkov a pobytových miest v prírode
	C4 - Podpora budovania informačno-komunikačných sietí a internetizácie obcí a digitalizácie kultúrnych pamiatok a ďalších atraktivít
	C5 - Rozšírenie ponuky regionálnych potravinárskych a nepotravinárskych výrobkov, remesiel, ponuky služieb a produktov pre agroturistiku a vidiecku turistiku
<b>Prioritná oblasť D</b> <b>Obnova obcí a kvalita životného prostredia</b>	D1 - Zlepšenie ochrany životného prostredia
	D2 - Podpora separovaného zberu TKO, spracovania a likvidácie BRKO, budovanie zariadení na zhodnocovanie rôznych odpadov a ich opätovne využitie
	D3 - Podpora využívania alternatívnych zdrojov energie
	D4 - Revitalizácia vodných tokov, jazier, nádrží a ich okolia
	D5 - Rekonštrukcia a výstavba infraštruktúrnych stavieb, osobitne ČOV a kanalizácii
	D6 - Rozvoj technickej a občianskej infraštruktúry obcí

<b>Prioritné oblasti</b>	<b>Opatrenia</b>
<b>Prioritná oblasť E</b> <b>Rozvoj ľudských zdrojov</b>	E1 - Podpora zvyšovania kvality vyučovania na všetkých typoch škôl
	E2 - Dobudovanie kapacít pre predškolské vzdelávanie
	E3 - Podpora systému profesijného vzdelávania a celoživotného vzdelávania
	E4 - Podpora komunitnej činnosti
	E5 - Podpora projektov spolupráce a výmeny skúseností

## **1 PRIORITNÉ OBLASTI A SYSTÉMOVÉ OPATRENIA**

Akčný plán rozvoja okresu umožňuje koncentráciu nástrojov, opatrení a finančných zdrojov na rozvíjanie hospodárskeho a sociálneho rozvoja a zamestnanosti v okrese. Dokument vytvára organizačné predpoklady pre koordináciu aktivít a iniciatív lokálnych aktérov regionálneho rozvoja k spoločnému postupu pri riešení existujúcich problémov využitia endogénneho potenciálu okresu s cieľom dosiahnuť zlepšenie konkurenčnej schopnosti a ekonomickej výkonnosti podnikov vo výrobe a službách a tým dosiahnuť zvýšenie zamestnanosti. Realizáciou akčného plánu sa vytvoria podmienky aj pre zamestnanie evidovaných nezamestnaných, vrátane osôb s najnižším vzdelaním a bez vzdelania.

Navrhnuté prioritné oblasti sú vzájomne prepojené a podmienené. Ich výsledky a efektívnosť využitia zdrojov budú závisieť od úrovne koordinácie, aktivity subjektov a hlavne nositeľov zodpovednosti za nadradené projekty v rámci jednotlivých priorít a opatrení. Každá z navrhnutých oblastí vyžaduje koordináciu počas celého obdobia realizácie akčného plánu aj po jeho ukončení. Preto je potrebné pracovať na dlhodobom systéme koordinácie rozvoja okresu a pripraviť sa na riešenie budúcich problémov, ktoré sa už dnes vynárajú.

### **1.1 PRIORITNÁ OBLASŤ A**

#### ***Efektívny systém riadenia, koordinácie a podpory rozvoja okresu***

##### **A1 - Vytvorenie riadiacej kapacity rozvoja okresu**

***Cieľom opatrenia je vytvorenie Výboru pre rozvoj okresu Michalovce v súlade so zákonom č. 336/2015 Z. z. o podpore najmenej rozvinutých okresov a o zmene a doplnení niektorých zákonov***

*Aktivity tohto opatrenia sa sústredia najmä na činnosti v súlade so zákonom č. 336/2015 Z. z. o podpore najmenej rozvinutých okresov a o zmene a doplnení niektorých zákonov*

Počet plánovaných PM:	0
Kľúčoví partneri:	Subjekty územnej spolupráce a iné právnické osoby
Termín realizácie:	2019 – 2022
Prijímateľ RP:	-
Výstupový ukazovateľ	-

## A2 - Vytvorenie koordinačného centra pre podporu rozvoja okresu

**Cieľom opatrenia je vytvorenie koordinačného centra podpory rozvoja okresu Michalovce**

*Aktivity tohto opatrenia sa sústredia najmä na zabezpečenie administratívnej, poradenskej a koordinačnej činnosti Akčného plánu rozvoja okresu Michalovce.*

Počet plánovaných PM:	3
Termín realizácie:	2019 – 2022
Prijímateľ RP:	MAS DUŠA, o. z.
Výstupový ukazovateľ	Počet odkonzultovaných projektov Počet preškolených osôb Počet identifikovaných projektových zámerov

Predpokladané zdroje financovania prioritnej oblasti A - Efektívny systém riadenia, koordinácie a podpory rozvoja okresu:

Predpokladané zdroje financovania:	Regionálny príspevok
Celkový rozpočet:	288 000 €
Z toho výška RP:	288 000 €
Z toho orientačne Programy spolufinancované z EŠIF:	0

### 1.2 PRIORITNÁ OBLASŤ B

#### **Miestny ekonomický rozvoj a zamestnanosť**

##### **B1 - Podpora vytvárania pracovných miest**

**Cieľom opatrenia je zvýšenie zamestnanosti**

*Aktivity tohto opatrenia sa sústredia najmä na podporu vytvárania nových pracovných miest vo výrobnjej (hutnícka výroba a spracovanie kovového odpadu) i nevýrobnej sfére.*

Počet plánovaných PM:	300
Termín realizácie:	2019 – 2022, resp. ekvivalent v rámci PrO 2020+
Prijímateľ RP:	Subjekty územnej spolupráce a iné právnické osoby

##### **B2 - Rozvoj poľnohospodárstva a jeho efektívnosti**

**Cieľom opatrenia je zvýšenie efektívnosti rastlinnej a živočíšnej výroby a ostatnej poľnohospodárskej činnosti.**

*Aktivity tohto opatrenia sa sústredia najmä na obnovu mechanizačného parku, budovanie, rekonštrukcia a modernizácia objektov pre živočíšnu výrobu, spracovateľských, skladovacích a výrobných priestorov pre poľnohospodárske produkty vrátane skladov pre hnojivá a chemickú ochranu, zvyšovanie stavov hospodárskych zvierat, rozširovanie chovov a nových produktov a služieb. Výstavbu, rekonštrukcie objektov pre porážku zvierat (sanitný bitúnok)*

*a hydiny a ekologickú likvidáciu odpadov a uhynutých zvierat. Podpora hygienickej prepravy surovín a potravín.*

Počet plánovaných PM:	190
Termín realizácie:	2019 – 2022
Prijímateľ RP:	MSP, SHR
Výstupový ukazovateľ	Počet novo obnovených mechanizačných parkov Počet novo vybudovaných skladov surovín Počet nových spracovateľských kapacít

### **B3 - Rozvoj priemyslu a služieb**

***Cieľom opatrenia je zvýšenie kvality výrobných činnosti a služieb, osobitne s vyššou pridanou hodnotou a uplatnením sociálneho aspektu***

*Aktivity tohto opatrenia sa sústredia najmä na výstavbu, rekonštrukciu a modernizáciu objektov výroby, rozširovanie výroby, inovácia produktov.*

Počet plánovaných PM:	50
Termín realizácie:	2019 – 2022
Prijímateľ RP:	Subjekty územnej spolupráce a iné právnické osoby

### **B4 - Podpora vzniku a aktivít subjektov sociálnej ekonomiky**

***Cieľom opatrenia je zvýšenie kvality výrobných činnosti a služieb, osobitne s vyššou pridanou hodnotou a uplatnením sociálneho aspektu***

*Aktivity tohto opatrenia sa sústredia najmä na vytváranie a budovanie subjektov sociálnej ekonomiky, ich manažment, nákup strojov, zariadení, nástrojov, ochranných prostriedkov a pomôcok. Zabezpečenie vzdelávania, kurzov, aktivít spojených s výmenou skúseností.*

Počet plánovaných PM:	100
Termín realizácie:	2019 – 2022
Prijímateľ RP:	Obce, subjekty územnej spolupráce a iné právnické osoby
Výstupový ukazovateľ	Počet nových sociálnych podnikov

### **B5 - Rekonštrukcia infraštruktúry využívania závlahovej vody a čerpacích staníc**

***Cieľom opatrenia je zvýšenie úrodnosti pôdy a hektárových výnosov, skrášlenie krajiny***

*Aktivity tohto opatrenia sa sústredia najmä na rekonštrukciu a modernizáciu zavlažovania výrobných plôch, čistenie melioračných kanálov, rekultiváciu plôch, budovanie pobytových miest v prírode a pod.*

Počet plánovaných PM:	30
Termín realizácie:	2019 – 2022
Prijímateľ RP:	MSP, SHR
Výstupový ukazovateľ	Počet ha zavlažovanej plochy na VSN

## **B6 - Podpora budovania klastrov, záujmových združení a verejno-súkromných partnerstiev**

### **Cieľom opatrenia je zvýšenie konkurencie-schopnosti firiem**

*Aktivity tohto opatrenia sa sústredia najmä na spoluprácu regionálnych subjektov pri výrobnjej činnosti a pri poskytovaní služieb, spoločnej prezentácii výrobkov a služieb, výmene skúseností, organizovanie odborných podujatí a pod.*

Počet plánovaných PM:	10
Termín realizácie:	2019 – 2022
Prijímateľ RP:	Subjekty územnej spolupráce a iné právnické osoby
Výstupový ukazovateľ	Vytvorenie nových klastrov Vytvorenie nových záujmových združení

## **B7 - Podpora výroby a predaja regionálnych potravín. Vybudovanie regionálnej značky kvality potravín**

### **Cieľom opatrenia je vybudovanie regionálnej značky potravín**

*Aktivity tohto opatrenia sa sústredia najmä na prípravu štatútu, propozícií a systému udeľovania regionálnej značky kvality. Vypracovanie návrhu regionálnej značky, jej vecné spracovanie a výroba v požadovaných množstvách. Administratívne a organizačné zabezpečenie podujatí spojených s udeľovaním značky. Publicita udeľovania regionálnej značky kvality.*

Počet plánovaných PM:	20
Termín realizácie:	2019 – 2022
Prijímateľ RP:	Subjekty územnej spolupráce a iné právnické osoby
Výstupový ukazovateľ	Počet nových miest predaja regionálnych produktov

## **B8 - Príprava území hnedých a zelených priemyselných parkov**

### **Cieľom opatrenia je vytvorenie podmienok pre podnikanie**

*Aktivity tohto opatrenia sa sústredia najmä na pasportizáciu "voľných budov a pozemkov" vhodných pre výrobnú činnosť a poskytovanie služieb, vytvorenie ich katalógu, pravidelné aktualizovanie a zverejňovanie. Poskytovanie pomoci podnikateľom a zahraničným investorom, osobitne začínajúcim podnikateľom. Príprava územia budúcich hnedých alebo zelených priemyselných parkov a start-up.*

Počet plánovaných PM:	20
Termín realizácie:	2019 – 2022
Prijímateľ RP:	Obce, MSP
Výstupový ukazovateľ	Počet start-upov Počet aktualizácií katalógov voľných objektov

Predpokladané zdroje financovania prioritnej oblasti B – Miestny ekonomický rozvoj a zamestnanosť:

Predpokladané zdroje financovania:	Programy spolufinancované z EŠIF resp. ich ekvivalent v rámci programového obdobia 2020+, RP, VÚC, investičná pomoc v zmysle zákona č. 57/2018 Z. z. o regionálnej investičnej pomoci, vlastné zdroje
Celkový rozpočet:	46 700 000
Z toho výška RP:	1 200 000
Z toho orientačne Programy spolufinancované z EŠIF:	35 000 000
Spolufinancovanie:	10 500 000

### 1.3 PRIORITNÁ OBLASŤ C

#### Rozvoj cestovného ruchu

##### C1 - Podpora marketingu územia

**Cieľom opatrenia je podpora spoločného marketingu územia**

*Aktivity tohto opatrenia sa sústredia najmä na tvorbu a distribúciu marketingu o území, jeho ponuke a atraktivitách, budovanie a posilňovanie identity obyvateľov s regiónom a miestom bydliska.*

Počet plánovaných PM:	0
Termín realizácie:	2019 – 2022
Prijímateľ RP:	Subjekty územnej spolupráce a iné právnické osoby
Výstupový ukazovateľ	Vypracovanie Stratégie spoločného marketingu územia Počet nových prezentácií územia a jeho produktov

##### C2 - Podpora rozvoja stredísk, sprístupnenie atraktivít a tvorba nových produktov CR

**Cieľom opatrenia je rozvoj stredísk, sprístupnenie atraktivít a tvorba nových produktov CR**

*Aktivity tohto opatrenia sa sústredia najmä na: rozširovanie ponuky a kvality služieb CR, sprístupnenie atraktivít, vytváranie nových produktov CR, rozvoj a rozširovanie TIK, zvyšovanie kvality ich služieb, vytvorenie podmienok pre činnosť destinačného manažmentu*

Počet plánovaných PM:	20
Termín realizácie:	2019 – 2022
Prijímateľ RP:	Subjekty územnej spolupráce a iné právnické osoby
Výstupový ukazovateľ	Počet podporených stredísk CR Počet sprístupnených nových atraktivít územia Počet nových produktov CR

##### C3 - Budovanie cyklotrás, turistických chodníkov a pobytových miest v prírode

**Cieľom opatrenia je zvýšenie ponuky a kvality cyklotrás, turistických chodníkov a pobytových miest v prírode**

Aktivity tohto opatrenia sa sústredia najmä na: budovanie a rozširovanie siete cyklotrás, turistických chodníkov a pobytových miest v prírode, rozširovanie ich infraštruktúry, budovanie a skvalitňovanie siete cyklistických komunikácií a ich izolácia od priameho styku s automobilovou dopravou pásmi bariérovej zelene; umiestňovanie nových stacionárnych zdrojov znečisťovania ovzdušia v dostatočných vzdialenostiach od obytných mestských zón s prihliadnutím na prevládajúce smery vetra. Zodpovednou organizáciou sú samosprávne orgány.

Počet plánovaných PM:	15
Termín realizácie:	2019 – 2022
Prijímateľ RP:	Subjekty územnej spolupráce a iné právnické osoby
Výstupový ukazovateľ	Počet km nových lokálnych cyklotrás Dĺžka vybudovanie nových turistických, resp. náučných chodníkov Počet nových pobytových miest v prírode

**C4 - Podpora budovania informačno-komunikačných sietí a internetizácie obcí a digitalizácie kultúrnych pamiatok a ďalších atraktivít**

**Cieľom opatrenia je pokrytie územia celého okresu prístupom k internetu**

Aktivity tohto opatrenia sa sústredia najmä na: vybudovanie prístupu k internetu na celom území okresu, rozširovanie využitia internetu na zabezpečenie bezpečnosti občanov, zabezpečenie ich majetku, komunikáciu s osobami vyžadujúcimi osobitnú starostlivosť, sprístupňovanie miestnych atraktivít a pod.

Počet plánovaných PM:	0
Termín realizácie:	2019 – 2022
Prijímateľ RP:	Subjekty územnej spolupráce a iné právnické osoby
Výstupový ukazovateľ	Počet obcí s novo vybudovaným širokopásmovým internetom Počet nových vizualizácií kultúrnych pamiatok Počet prezentácií atraktivít okresu na celoslovenskej výstave

**C5 - Rozšírenie ponuky regionálnych potravinárskych a nepotravinárskych výrobkov, remesiel, ponuky služieb a produktov pre agroturistiku a vidiecku turistiku**

**Cieľom opatrenia je zapojenie pestovateľov, chovateľov, remeselníkov a zberateľov do rozvoja CR**

Aktivity tohto opatrenia sa sústredia najmä na: podporu zvyšovania produkcie pestovateľov, chovateľov, remeselníkov a zberateľov do rozvoja CR. Organizovanie prezentačných akcií, podpora predaja ich produktov. Osobitná podpora typických produktov regiónu vrátane hudby a tanca.



Počet plánovaných PM:	10
Termín realizácie:	2019 – 2022
Prijímateľ RP:	Subjekty územnej spolupráce a iné právnické osoby
Výstupový ukazovateľ	Počet nových regionálnych produktov potravín Počet novo organizovaných výstav remesiel Počet nových produktov agroturistiky

Predpokladané zdroje financovania prioritnej oblasti C Rozvoj cestovného ruchu:

Predpokladané zdroje financovania:	Programy spolufinancované z EŠIF resp. ich ekvivalent v rámci programového obdobia 2020+, RP, VÚC, Fond na podporu umenia, investičná pomoc v zmysle zákona č. 57/2018 Z. z. o regionálnej investičnej pomoci, vlastné zdroje
Celkový rozpočet:	18 800 000
Z toho výška RP:	800 000
Z toho orientačne Programy spolufinancované z EŠIF:	15 000 000
Spolufinancovanie:	3 000 000

#### 1.4 PRIORITNÁ OBLASŤ D

##### **Obnova obcí a kvalita životného prostredia**

##### **D1 - Zlepšenie ochrany životného prostredia**

**Cieľom opatrenia je zlepšenie výkonu verejnej správy pri ochrane a obnove zdravého životného prostredia**

Aktivity tohto opatrenia sa sústreďujú najmä na: ekologickú likvidáciu skládok tuhého komunálneho odpadu, zdrojov znečistenia ovzdušia a iných druhov znečistenia, zabezpečenie asanácie znečistených plôch. Podpora ekologických riešení hnojných koncoviek živočíšnej výroby pri obrábaní pôdy alebo inom ekologickom využití. Organizovanie prevencie ochrany ŽP v obciach, vytváranie organizačno-technických predpokladov pre dôsledný výkon kompetencií spojených s jeho ochranou, podpora iniciatív a partnerstiev pri organizovaní akcií zameraných na zvyšovanie kvality ŽP, prezentačných akcií, školení, podpora systému ekologického skladovania a používania chemických látok a prípravkov.

Počet plánovaných PM:	0
Termín realizácie:	2019 – 2022
Prijímateľ RP:	Subjekty územnej spolupráce a iné právnické osoby
Výstupový ukazovateľ	Počet novo zlikvidovaných skládok TKO Počet novo odstránených starých ekologických zaťaží z minulosti

## **D2 - Podpora separovaného zberu TKO, spracovania a likvidácie BRKO, budovanie zariadení na zhodnocovanie rôznych odpadov a ich opätovne využitie**

**Cieľom opatrenia je podpora správneho a ekologického skladovania a recykláciu rôznych druhov odpadov.**

*Aktivity tohto opatrenia sa sústredia najmä na: podporu separovaného zberu TKO, budovanie pevných alebo prenosných zariadení na skladovanie a spracovanie BRKO, zabezpečenie nástrojov a pomôcok k distribúcii zhodnotených odpadov, budovanie komunálnych kompostární a zberných dvorov.*

Počet plánovaných PM:	40
Termín realizácie:	2019 – 2022
Prijímateľ RP	Subjekty územnej spolupráce a iné právnické osoby
Výstupový ukazovateľ	Počet novo vybudovaných kompostární Počet miest separovaného zberu odpadov v strediskách CR

## **D3- Podpora využívania alternatívnych zdrojov energie**

**Cieľom opatrenia je znížiť znečistenie ovzdušia**

*Aktivity tohto opatrenia sa sústredia najmä na: podporu vo zvyšovaní energetickej účinnosti technických zariadení verejných budov a rodinných domov, využitie slnečnej energie v domácnostiach, zásobovanie teplom s využitím inovatívnych technológií, t. j. solárne panely, tepelné čerpadlá a podobne, podpore centrálného vykurovania a pod.*

Počet plánovaných PM:	0
Termín realizácie:	2019 – 2022
Prijímateľ RP:	Subjekty územnej spolupráce a iné právnické osoby
Výstupový ukazovateľ	Počet novo zateplených verejných budov Počet verejných objektov novo využívajúcich slnečnú energiu

## **D4 - Revitalizácia vodných tokov, jazier, nádrží a ich okolia**

**Cieľom opatrenia je revitalizácia recipientov vody a ich okolia**

*Aktivity tohto opatrenia sa sústredia najmä na: odstraňovanie znečistenia vodných tokov, jazier, jazierok a iných nádrží, prirodzenú úpravu ich korýt, vrátane protipovodňových úprav, úpravy pre turistické využitie a budovanie miest oddychu v prírode so štandardným vybavením pre ekologickú ochranu prírody.*

Počet plánovaných PM:	0
Termín realizácie:	2019 – 2022
Prijímateľ RP:	Subjekty územnej spolupráce a iné právnické osoby
Výstupový ukazovateľ	Dĺžka novo revitalizovaných vodných tokov v km Počet novo zorganizovaných náučných podujatí o prírode a jej ochrane

## D5 - Rekonštrukcia a výstavba infraštruktúrnych stavieb, osobitne ČOV a verejných kanalizácií

### **Cieľom opatrenia je dobudovanie verejných vodovodov a ČOV obcí**

Aktivity tohto opatrenia sa sústredia najmä na: dobudovanie častí verejných vodovodov v obci Jovsa a v rekreačnej oblasti Vinianske jazero, prípravu projektov optimálneho odkanalizovania obcí a výstavba čistiarní odpadových vôd. Podpora budovania malých (domácich) čistiarní odpadových vôd.

Počet plánovaných PM:	0
Termín realizácie:	2019 – 2022
Prijímateľ RP:	Subjekty územnej spolupráce a iné právnické osoby
Výstupový ukazovateľ	Počet novo vybudovaných ČOV Počet nových projektov odkanalizovania skupín obcí

## D6 Rozvoj technickej a občianskej infraštruktúry obcí

### **Cieľom opatrenia je rozvoj zvýšenie úrovne bývania, technickej a občianskej infraštruktúry obcí**

Aktivity tohto opatrenia sa sústredia najmä na: výstavbu, rekonštrukciu nájomných bytov, technickú prípravu území pre výstavbu rodinných domov, podporu aktivít spojených s bývaním a územným plánom rozvoja obce, podporu úprav obce, ulice, domov a bytových domov, rekonštrukciu a modernizáciu objektov technickej a občianskej infraštruktúry obcí, osobitne miestnych komunikácií, sociálnych a zdravotníckych zariadení, verejných budov, športovísk, drobnej infraštruktúry - vlakových a autobusových zastávok vrátane a podpory materiálo-technického zabezpečenia športových aktivít

Počet plánovaných PM:	6
Termín realizácie:	2019 – 2022
Prijímateľ RP:	Subjekty územnej spolupráce a iné právnické osoby
Výstupový ukazovateľ	Dĺžka novo zrekonštruovaných miestnych komunikácií v km Dĺžka novo vybudovaných chodníkov v km Počet novo zrekonštruovaných kultúrnych domov Počet novo zrekonštruovaných športovísk Počet novo postavených nájomných bytov

Predpokladané zdroje financovania prioritnej oblasti D - Obnova obcí a kvalita životného prostredia:

Predpokladané zdroje financovania:	Programy spolufinancované z EŠIF resp. ich ekvivalent v rámci programového obdobia 2020+, RP, VÚC, Fond na podporu umenia, Fond na podporu kultúry národnostných menšín, investičná pomoc v zmysle zákona č. 57/2018 Z. z. o regionálnej investičnej pomoci, vlastné zdroje
Celkový rozpočet:	22 127 000
Z toho výška RP:	1 127 000
Z toho orientačne Programy spolufinancované z EŠIF:	20 000 000
Spolufinancovanie:	1 000 000

## 1.5 PRIORITNÁ OBLASŤ E

### Vzdelávanie

#### E1 - Podpora zvyšovania kvality vyučovania na všetkých typoch škôl

##### **Cieľom opatrenia je zvýšenie kvality vzdelávacieho procesu na školách**

*Aktivity tohto opatrenia sa sústredia najmä na: výstavbu, rekonštrukciu a modernizáciu všetkých typov škôl, prehĺbenie systému pomoci pri výbere povolania, organizovanie návštev podnikov, prezentácií ich činnosti a iných akcií podporujúcich profesijnú orientáciu žiakov ako napr. farmárskych záujmových krúžkov, dni otvorených dverí na farmách, prednášky s poľnohospodárskymi odborníkmi a pod.*

Počet plánovaných PM:	0
Termín realizácie:	2019 – 2022
Prijímateľ RP:	Subjekty územnej spolupráce a iné právnické osoby
Výstupový ukazovateľ	Počet novo zrekonštruovaných škôl Počet nových akcií podporujúcich profesijnú orientáciu žiakov

#### E2 - Dobudovanie kapacít pre predškolské vzdelávanie

##### **Cieľom opatrenia je zvýšenie kapacity materských škôl a zabezpečenie zaškolenia všetkých detí v súlade so zákonom**

*Aktivity tohto opatrenia sa sústredia najmä na: zvýšenie kapacity a racionalizáciu stavajúcich predškolských zariadení, podporu systému dochádzky a stravovania detí, modernizáciu ich technického vybavenia a doplnenie výchovno-vzdelávacích pomôcok a iné.*

Počet plánovaných PM:	5
Termín realizácie:	2019 – 2022
Prijímateľ RP:	Subjekty územnej spolupráce a iné právnické osoby
Výstupový ukazovateľ	Počet miest v predškolských zariadeniach

### **E3 - Podpora systému profesijného vzdelávania a celoživotného vzdelávania**

***Cieľom opatrenia je zvýšenie počtu žiakov zapojených do duálneho vzdelávania, odbornej prípravy zamestnancov a do systému celoživotného vzdelávania***

*Aktivity tohto opatrenia sa sústredia najmä na: Podporu zvyšovania vzdelanostnej úrovne žiakov základných a stredných škôl v oblasti poľnohospodárstva, remesiel, ochrany životného prostredia. Zriadenie centier pre celoživotné vzdelávanie, organizovanie odborných kurzov pre zamestnancov a pod.*

Počet plánovaných PM:	0
Termín realizácie:	2019 – 2022
Prijímateľ RP:	Subjekty územnej spolupráce a iné právnické osoby
Výstupový ukazovateľ	Počet centier pre vzdelávanie zamestnancov v poľnohospodárstve

### **E4 - Podpora komunitnej činnosti**

***Cieľom opatrenia je zvýšenie zapojenia MRK do aktivít komunitnej práce***

*Aktivity tohto opatrenia sa sústredia najmä na: budovanie, rekonštrukciu komunitných centier, organizáciu výchovno-vzdelávacích akcií, podporu individuálnych projektov príslušníkov MRK zameraných na zlepšenie života vo vlastnej komunite, resp. zapojenie komunity do riešenia "obecných" problémov a potrieb.*

Počet plánovaných PM:	5
Termín realizácie:	2019 – 2022
Prijímateľ RP:	Subjekty územnej spolupráce a iné právnické osoby
Výstupový ukazovateľ	Počet komunitných centier

### **E5 - Podpora projektov spolupráce a výmeny skúseností**

***Cieľom opatrenia je šírenie príkladov dobrej praxe a výmena skúseností***

*Aktivity tohto opatrenia sa sústredia najmä na: organizovanie akcií spojených s výmenou príkladov dobrej praxe nielen v rámci okresu, Slovenska i v zahraničí pre organizátorov a účastníkov činnosti v komunitných centrách, prípravu a implementáciu pilotných projektov v práci MRK a osvedčených z iných lokalít, hlavne v oblasti vzdelávania, podpory ekonomických aktivít a zvyšovania kultúry jednotlivcov a rodín.*

Počet plánovaných PM:	0
Termín realizácie:	2019 – 2022
Prijímateľ RP:	Subjekty územnej spolupráce a iné právnické osoby
Výstupový ukazovateľ	Počet vypracovaných projektov spolupráce Počet zorganizovaných podujatí určených pre výmenu skúseností v NRO

Predpokladané zdroje financovania prioritnej oblasti E – Vzdelávanie:

Predpokladané zdroje financovania:	Programy spolufinancované z EŠIF resp. ich ekvivalent v rámci programového obdobia 2020+, RP, VÚC, Fond na podporu umenia, Fond na podporu kultúry národnostných menšín, vlastné zdroje
Celkový rozpočet:	3 500 000
Z toho výška RP:	1 000 000
Z toho orientačne Programy spolufinancované z EŠIF:	2 500 000

## 2 PODPORNÉ SYSTÉMOVÉ OPATRENIA NA REALIZÁCIU AKČNÉHO PLÁNU NA ÚROVNI KOŠICKÉHO SAMOSPRÁVNEHO KRAJA

Vzťah k prioritě	Opatrenie
C, D	Prijať systémové riešenie pohybu ťažkých nákladných vozidiel po cestách II. a III. triedy, s výnimkou dopravnej obsluhy územia.
B, C, D	Zabezpečiť opravu poškodených úsekov ciest II. a III. triedy v okrese.
B, C, D	Zabezpečiť starostlivosť o cestné komunikácie v okrese v súlade so schválenou Stratégiou rozvoja cestovného ruchu na dolnom Zemplíne.
B, C, E	V súčinnosti so zamestnávateľmi a školskými orgánmi na úrovni okresu, vytvorí organizačno-technické a ekonomické predpoklady pre zosúladenie študijných odborov na stredných školách s potrebami praxe a zvýšenie zapojenia žiakov do duálneho vzdelávania
A, B, C, D, E	Vytvárať predpoklady pre všestrannú spoluprácu subjektov nielen v rámci kraja, ale aj subjektmi v susedných okresoch v Prešovskom kraji. Usilovať o koordináciu procesov spätých s plánovaním strategického rozvoja územia.

### 3 PODPORNÉ SYSTÉMOVÉ OPATRENIA NA REALIZÁCIU AKČNÉHO PLÁNU NA ÚROVNI ÚSTREDNEJ ŠTÁTNEJ SPRÁVY

Vzťah k priorite	Opatrenie
C, D	Neodkladne zabezpečiť likvidáciu PCB látok z územia okresu a jeho okolia. Vykonať nevyhnutné opatrenia k ochrane ľudí a prírody.
B, C, D	Urýchliť pozemkové úpravy na Východoslovenskej nížine s cieľom zlepšiť organizáciu hospodárenia na pôde a zvýšiť ekonomickú výkonnosť poľnohospodárstva
C, D	Legislatívne upraviť zákon NR SR č. 543/2002 Z. z. o ochrane prírody a krajiny v znení neskorších právnych predpisov vo vzťahu k poľnohospodárom vo veciach výrubov a čistenia náletových drevín na poľnohospodársky využívaných pozemkoch – najmä TTP a OP
B, C, D	Legislatívne upraviť pestovanie rýchlorastúcich drevín v extravilánoch obcí a ich následné energetické využitie
C, D	Spracovať štúdiu zameranú na environmentálne vhodné zneškodnenie odpadov kontaminovaných PCB látkami v zmonitorovaných znečistených oblastiach v areáli Chemka Strážske.
B, C, D	Legislatívne doriešiť činnosť zaoberajúcu sa rozvozom / prevozom / aplikáciou maštalného hnoja / hnojovice. Minimálne uzákoníť povinnosť zasielania hnojných plánov na OÚ - úsek ochrany ovzdušia.
B, D	Zabezpečiť vybavenie štátnych úradov modernou výpočtovou technikou a rýchlym internetom, stavajúce je nedostačujúce a spomaľuje pracovný proces.
B, C	Zabezpečenie pokračovania procesu EIA úseku D1 Dargov - Pozdišovce
B, C, D	Realizácia cesty I/18 Nižný Hrabovec – Petrovce nad Laborcom
B	Riešiť presun pracoviska Slovenského pozemkového fondu z Vranova nad Topľou do Michaloviec (vrátiť pôvodnú prevádzku pracoviska vrátane kompetencií)
B, C, D	Iniciovať a podporovať aktivity v rámci kraja a okresu spojené s prepravou tovarov a iných nákladov z ciest na železnicu.

## V SPÔSOBY A ZDROJE FINANCOVANIA

Akčný plán rozvoja okresu Michalovce bude financovaný z viacerých zdrojov, o ktoré sa budú uchádzať jednotliví žiadatelia. Zdroje financovania:

- z európskych štrukturálnych a investičných fondov a štátneho rozpočtu,
- z už existujúcich rezortných programov,
- z regionálneho príspevku,
- z rozpočtu KSK
- zo zdrojov určených na implementáciu S-CLLD
- z rozpočtu samospráv
- zo súkromných zdrojov.

Financovanie akčného plánu rozvoja okresu predpokladá, že príslušné riadiace orgány zodpovedné za využívanie EŠIF zabezpečia dodržiavanie harmonogramov vyhlasovania výziev v rámci opatrení jednotlivých Operačných programov vrátane použitia benefitov pre projekty predložené žiadateľmi z najmenej rozvinutých okresov.

Každý zo zdrojov má určené oprávnené činnosti a spôsoby financovania, čo budú musieť žiadatelia rešpektovať. V prípade, ak opatrenia akčného plánu budú financované z verejných zdrojov a budú smerovať subjektom vykonávajúcim hospodársku činnosť, budú posudzované a realizované podľa osobitných predpisov v oblasti štátnej pomoci alebo minimálnej pomoci a v súlade so zákonom č. 358/2015 Z. z. o úprave niektorých vzťahov v oblasti štátnej pomoci a minimálnej pomoci a o zmene a doplnení niektorých zákonov v znení neskorších predpisov (zákon o štátnej pomoci).

Tabuľka 14 – Prehľad výdavkov podľa prioritných oblastí v eur

	Priorita A	Priorita B	Priorita C	Priorita D	Priorita E	Spolu
<b>Celkový rozpočet</b>	<b>288 000</b>	<b>46 700 000</b>	<b>18 800 000</b>	<b>22 127 000</b>	<b>3 500 000</b>	<b>91 415 000</b>
Z toho výška RP	288 000	1 200 000	800 000	1 127 000	1 000 000	<b>4 415 000</b>
Z toho orientačne Programy spolufinancované z EŠIF	-	35 000 000	15 000 000	20 000 000	2 500 000	<b>72 500 000</b>
Spolufinancovanie	-	10 500 000	3 000 000	1 000 000	-	<b>14 500 000</b>

Podmienkou podpory projektových zámerov, ktoré majú ambíciu byť financované z európskych programov, je ich súlad s cieľmi a oprávnenými aktivitami operačných programov a Programom rozvoja vidieka SR na roky 2014 – 2020 resp. ich ekvivalentmi v budúcom programovom období, ako aj súlad so schválenými zámermi národných projektov a podmienkami dopytovo orientovaných projektových výziev.

Pri implementácii Akčného plánu sa bude dbať na to;

- aby účel schváľovaných projektov bol v súlade s akčným plánom, prispieval k realizácii zadefinovaných cieľov akčného plánu rozvoja okresu a jeho financovanie alebo spolufinancovanie bolo zabezpečené regionálnym príspevkom len v prípade, ak na jeho realizáciu nemožno využiť alternatívne zdroje dostupné pre daný účel, t. j.



európske štrukturálne a investičné fondy, iné formy podpory ako napr. Environmentálny fond, Štátny fond rozvoja bývania, Fond na podporu umenia, regionálna investičná pomoc a iné, súkromné zdroje, rozpočty miest a obcí a pod.

- pri posudzovaní predkladaných projektov, kde okres zdefinoval výstupové ukazovatele pre jednotlivé opatrenia akčného plánu v rámci príslušnej prioritnej oblasti, bude okresný úrad zohľadňovať, ako projekt prispieva k napĺňaniu cieľových hodnôt výstupových ukazovateľov stanovených v akčnom pláne (t. j. kam by sa okres po realizácii navrhovaných projektov mal dostať).
- okresný úrad pri posudzovaní hodnôt konkrétnych výsledkových ukazovateľov predkladaných projektov bude zohľadňovať aj to, či sú reálne dosiahnuteľné.

Základným cieľom financovania rozvoja okresu bude efektívne koncentrovať nástroje, opatrenia a peňažných zdroje na rozširovanie hospodárskeho a sociálneho rozvoja a zamestnanosti v okrese.

**Tabuľka 15 – Sumárny prehľad predpokladaných zdrojov a plánovaný počet vytvorených pracovných miest podľa prioritných oblastí**

<i>Prioritná oblasť</i>	<i>Celkový rozpočet (v tis. €)</i>	<i>Programy spolufinancované z EŠIF (v tis. €)</i>	<i>Výška RP (v tis. €)</i>	<i>Spolu-financovanie</i>	<i>Počet pracovných miest</i>
<b>Prioritná oblasť A</b> - Systémové opatrenia Akčného plánu na úrovni okresu	288	-	288	-	3
<b>Prioritná oblasť B</b> - Miestny ekonomický rozvoj a zamestnanosť	46 700	35 000	1 200	10 500	720
<b>Prioritná oblasť C</b> - Rozvoj cestovného ruchu	18 800	15 000	800	3 000	45
<b>Prioritná oblasť D</b> - Obnova obcí a kvalita životného prostredia	22 127	20 000	1 127	1 000	46
<b>Prioritná oblasť E</b> – Vzdelávanie	3 500	2 500	1 000	-	10
<b>CELKOM</b>	<b>91 415</b>	<b>72 500</b>	<b>4 415</b>	<b>14 500</b>	<b>824</b>

**Integrácia už existujúcich rezortných programov, resp. prierezových programov a návrh odstránenia prekážok na ich využívanie**

Tabuľka 165 - Prepojenie navrhovaných opatrení Akčného plánu rozvoja okresu Michalovce s existujúcimi programami SR

<b>Opatrenia</b>	<b>Program</b>	<b>Priorita programu</b>	<b>Cieľ opatrenia</b>
<b>B1 - Podpora vytvárania pracovných miest</b>	IROP	3 Mobilizácia kreatívneho potenciálu v regiónoch	3.1 Stimulovanie podpory udržateľnej osti a tvorby pracovných miest v kultúrnom a kreatívnom priemysle prostredníctvom vytvorenia priaznivého prostredia pre rozvoj kreatívneho talentu, netechnologických inovácií
	OP LZ	3.1 Prístup uchádzačov o zamestnanie a neaktívnych osôb k zamestnaniu vrátane dlhodobo nezamestnaných a osôb, ktoré sú vzdialené od trhu práce, ako aj miestne iniciatívy v oblasti zamestnávania a podpory mobility pracovnej sily	3.1.1 Zvýšiť zamestnanosť, zamestnateľnosť a znížiť nezamestnanosť s osobitným dôrazom na dlhodobo nezamestnaných, nízko kvalifikovaných, starších a zdravotne postihnuté osoby
	IROP	5 Miestny rozvoj vedený komunitou	5.1.1 Zvýšenie zamestnanosti na miestnej úrovni podporou podnikania a inovácií
	PRV	6 Rozvoj poľnohospodárskych podnikov a podnikateľskej činnosti	6.1 Pomoc na začatie podnikateľskej činnosti pre mladých poľnohospodárov
	PRV	6 Rozvoj poľnohospodárskych podnikov a podnikateľskej činnosti	6.3 Pomoc na začatie podnikateľskej činnosti na rozvoj malých poľnohospodárskych podnikov
	PRV	6 Rozvoj poľnohospodárskych podnikov a podnikateľskej činnosti	6.4. Podpora na investície do vytvárania a rozvoja nepoľnohospodárskych činností
	Granty EHP a Nórske granty 2014 – 2021, SK-Climate	Zelené inovácie v priemysle	zvýšenie tvorba zelených pracovných miest a podpora zeleného podnikania
	OP LZ	Podpora na začatie podnikateľskej činnosti pre UoZ	
<b>B2 - Rozvoj poľnohospodárstva a jeho efektívnosti</b>	PRV	6 Rozvoj poľnohospodárskych podnikov a podnikateľskej činnosti	6.1 Pomoc na začatie podnikateľskej činnosti pre mladých poľnohospodárov

<b>Opatrenia</b>	<b>Program</b>	<b>Priorita programu</b>	<b>Cieľ opatrenia</b>
	PRV	6 Rozvoj poľnohospodárskych podnikov a podnikateľskej činnosti	6.4 Podpora na investície do vytvárania a rozvoja nepoľnohospodárskych činností
	Granty EHP a Nórske granty 2014 – 2021, SK-Climate	Zelené inovácie v priemysle	zvýšenie tvorba zelených pracovných miest a podpora zeleného podnikania
<b>B3 - Rozvoj priemyslu a služieb</b>	IROP	3 Mobilizácia kreatívneho potenciálu v regiónoch	3.1 Stimulovanie podpory udržateľnej zamestnanosti a tvorby pracovných miest v kultúrnom a kreatívnom priemysle prostredníctvom vytvorenia priaznivého prostredia pre rozvoj kreatívneho talentu, netechnologických inovácií
<b>B4 - Podpora vzniku a aktivít subjektov sociálnej ekonomiky</b>	OP ĽZ	6. Technická vybavenosť v obciach s prítomnosťou MRK	6.2.1 Zvýšiť mieru zamestnanosti MRK v subjektoch sociálnej ekonomiky v územiach s prítomnosťou MRK
<b>B5 - Rekonštrukcia infraštruktúry využívania závlahovej vody a čerpacích staníc</b>	PRV	4. Investície do hmotného majetku	4.1 Podpora na investície do poľnohospodárskych podnikov
<b>B6 - Podpora budovania klastrov, záujmových združení a verejno-súkromných partnerstiev</b>	IROP	1. Bezpečná a ekologická doprava v regiónoch	1.2.2 Zvýšenie atraktivity a prepravnej kapacity nemotorovej dopravy (predovšetkým cyklistickej dopravy) na celkovom počte prepravených osôb.
	IROP	1. Bezpečná a ekologická doprava v regiónoch	1.2.1 Zvyšovanie atraktivity a konkurencieschopnosti verejnej osobnej dopravy
<b>B7 - Podpora výroby a predaja regionálnych potravín. Vybudovanie regionálnej značky kvality potravín</b>	PRV	16.4 Spolupráca	1. Rozvoj krátkych dodávateľských reťazcov
<b>B8 - Príprava území hnedých zón a zelených priemyselných parkov</b>	OP KaHR, RP	1.2 – Podpora spoločných služieb pre podnikateľov	Podpora budovania priemyselných parkov - výstavba a revitalizácia infraštruktúry priemyselných parkov
<b>C1 - Podpora marketingu územia</b>	PRV, RP	16.4 Spolupráca	1. Rozvoj krátkych dodávateľských reťazcov

<b>Opatrenia</b>	<b>Program</b>	<b>Priorita programu</b>	<b>Cieľ opatrenia</b>
<b>C2 - Podpora rozvoja stredísk, sprístupnenie atraktivít a tvorba nových produktov CR</b>	IROP	3 Mobilizácia kreatívneho potenciálu v regiónoch	3.1 Stimulovanie podpory udržateľnej zamestnanosti a tvorby pracovných miest v kultúrnom a kreatívnom priemysle prostredníctvom vytvorenia priaznivého prostredia pre rozvoj kreatívneho talentu, netechnologických inovácií
<b>C3 - Budovanie cyklotrás, turistických chodníkov a pobytových miest v prírode</b>	IROP	1. Bezpečná a ekologická doprava v regiónoch	1.2.2 Zvýšenie atraktivity a prepravnej kapacity nemotorovej dopravy (predovšetkým cyklistickej dopravy) na celkovom počte prepravených osôb.
<b>C4 - Podpora budovania informačno-komunikačných sietí a internetizácie obcí a digitalizácie kultúrnych pamiatok a ďalších atraktivít</b>	MK SR	Dotačná schéma	
<b>C5 - Rozšírenie ponuky regionálnych potravinárskych a nepotravinárskych výrobkov, remesiel, ponuky služieb a produktov pre agroturistiku a vidiecku turistiku</b>	PRV	16.4 Spolupráca	1. Rozvoj krátkych dodávateľských reťazcov
<b>D1 - Likvidácia skládok TKO a iných ekologických záťaží.</b>	IROP	4. Zlepšenie kvality života v regiónoch s dôrazom na životné prostredie	
	OP KŽP	1. Udržateľné využívanie prírodných zdrojov prostredníctvom rozvoja environmentálnej infraštruktúry	1.4.2: Zabezpečenie sanácie environmentálnych záťaží v mestskom prostredí, ako aj v opustených priemyselných lokalitách (vrátane oblastí, ktoré prechádzajú zmenou).
	Environmentálny fond	H. Oblasť: Environmentálne záťaž	
<b>D2 - Podpora separovaného zberu TKO, spracovania a likvidácie BRKO, budovanie zariadení na zhodnocovanie</b>	Environmentálny fond	C. Oblasť: Rozvoj odpadového hospodárstva a obehového hospodárstva z pohľadu odpadov	C1 – Triedený zber komunálneho odpadu C2 - Predchádzanie vzniku biologicky rozložiteľných komunálnych odpadov a zhodnocovanie biologicky rozložiteľných komunálnych odpadov

<b>Opatrenia</b>	<b>Program</b>	<b>Priorita programu</b>	<b>Cieľ opatrenia</b>
<b>rôznych odpadov a ich opätovne využitie</b>			C3 – Zavedenie a zlepšovanie triedeného zberu v obciach a vybudovanie zberných dvorov a centier opätovného používania
<b>D3- Podpora využívania alternatívnych zdrojov energie</b>	IROP	4 Zlepšenie kvality života v regiónoch s dôrazom na životné prostredie	4.1 Podpora energetickej efektívnosti, inteligentného riadenia energie a využívania energie z obnoviteľných zdrojov vo verejných infraštruktúrach vrátane verejných budov a v sektore bývania
<b>D4 - Revitalizácia vodných tokov, jazier, nádrží a ich okolia</b>	IROP	4. Zlepšenie kvality života v regiónoch s dôrazom na životné prostredie	4.3.1 Zlepšenie environmentálnych aspektov v mestách a mestských oblastiach prostredníctvom budovania prvkov zelenej infraštruktúry a adaptácia urbanizovaného prostredia na zmenu klímy.
	Granty EHP a Nórske granty 2014 – 2021, SK-Climate	Zmiernená zmena klímy a znížená zraniteľnosť voči zmene klímy	1. Zvýšená odolnosť voči zmene klímy a zodpovednosť v rámci cieľových území, 2. Zvýšená schopnosť cieľových ekosystémov prispôbiť sa zmene klímy
	Environmentálny fond	B. Oblasť: Ochrana a využívanie vôd	BP1 - Opatrenia na vodnom toku BP2 – Opatrenia mimo vodného toku
<b>D5 - Rekonštrukcia a výstavba infraštruktúrnych stavieb, osobitne ČOV a verejných kanalizácií</b>	OP KŽP	1: Udržateľné využívanie prírodných zdrojov prostredníctvom rozvoja environmentálnej infraštruktúry	1.2.1: Zlepšenie odvádzania a čistenia komunálnych odpadových vôd v aglomeráciách nad 2 000 EO v zmysle záväzkov SR voči EÚ.
	Environmentálny fond	B. Oblasť: Ochrana a využívanie vôd	BKAP - podpora budovania kanalizácií a čistiární odpadových vôd pre najmenej rozvinuté okresy BVAP - podpora budovania vodovodov pre najmenej rozvinuté okresy
<b>D6 Rozvoj technickej a občianskej infraštruktúry obcí</b>	IROP	4 Zlepšenie kvality života v regiónoch s dôrazom Na životné prostredie	4.1 Podpora energetickej efektívnosti, inteligentného riadenia energie a využívania energie z obnoviteľných zdrojov vo verejných infraštruktúrach vrátane verejných budov a v sektore bývania
	PK KŽP	1.4 Prijatie opatrení na zlepšenie mestského prostredia, revitalizácie miest, oživenia a dekontaminácie opustených priemyselných areálov	1.4.1 Zníženie znečistenia ovzdušia a zlepšenie jeho kvality

<b>Opatrenia</b>	<b>Program</b>	<b>Priorita programu</b>	<b>Cieľ opatrenia</b>
		(vrátane oblastí, ktoré prechádzajú zmenou), zníženie miery znečistenia ovzdušia a podpory opatrení na zníženie hluku	
<b>E1 - Podpora zvyšovania kvality vyučovania na všetkých typoch škôl</b>	IROP	2 Ľahší prístup k efektívnym a kvalitnejším verejným službám	2.2.1 Zvýšenie hrubej zaškolenosti detí
	IROP	2 Ľahší prístup k efektívnym a kvalitnejším verejným službám	2.2.2 Zlepšenie kľúčových kompetencií žiakov základných škôl
	IROP	2 Ľahší prístup k efektívnym a kvalitnejším verejným službám	2.2.3 Zvýšenie počtu žiakov na odbornom výcviku a rozšírenie podmienok pre celoživotné vzdelávanie
<b>E2 - Dobudovanie kapacít pre predškolské vzdelávanie</b>	IROP	2 Ľahší prístup k efektívnym a kvalitnejším verejným službám	2.2.1 Zvýšenie hrubej zaškolenosti detí
<b>E3 - Podpora systému profesijného vzdelávania a celoživotného vzdelávania</b>	IROP	2 Ľahší prístup k efektívnym a kvalitnejším verejným službám	2.2.3 Zvýšenie počtu žiakov na odbornom výcviku a rozšírenie podmienok pre celoživotné vzdelávanie
<b>E4 - Podpora komunitnej činnosti</b>	OP ĽZ	5 Integrácia MRK	5.1 Sociálno-ekonomická Integrácia MRK
	MV SR, Úrad splnomocnenca vlády pre MRK	Dotačná schéma, Národné projekty	
	Granty EHP a Nórske granty 2014 – 2021, SK-Climate	Sociálna inklúzia	
<b>E5 - Podpora projektov spolupráce a výmeny skúseností</b>	IROP	2 Ľahší prístup k efektívnym a kvalitnejším verejným službám	2.2.3 Zvýšenie počtu žiakov na odbornom výcviku a rozšírenie podmienok pre celoživotné vzdelávanie
	PRV	M16	16.4 podpora na horizontálnu a vertikálnu spoluprácu medzi subjektmi dodávateľského reťazca pri zriaďovaní a rozvoji krátkych dodávateľských reťazcov a miestnych trhov a na propagačné činnosti v miestnom kontexte, ktoré súvisia s rozvojom krátkych dodávateľských reťazcov a miestnych trhov

## **VI MONITOROVANIE A HODNOTENIE DOSIAHNUTÉHO POKROKU**

Monitorovanie a hodnotenie plnenia priorít a opatrení Akčného plánu rozvoja okresu sa bude riadiť pravidlami vymedzenými v zákonoch č. 336/2015 Z. z. o podpore najmenej rozvinutých okresov a o zmene a doplnení niektorých zákonov v znení zákona č. 378/2016 Z. z., a ktorým sa mení zákon č. 539/2008 Z. z. o podpore regionálneho rozvoja v znení neskorších predpisov a Štatútom Výboru pre rozvoj okresu Michalovce. Ten bude vykonávať priebežne monitorovanie jeho plnenia minimálne raz za polrok a predkladať schválené monitorovacie správy Rade pre rozvoj najmenej rozvinutých okresov a následne bude plnenie akčného plánu prerokované vo Vláde SR. Obsahom monitorovacích správ bude aj aktuálne plnenie monitorovacích ukazovateľov stanovených pre projekty podporené cez operačné programy spolufinancované z európskych štrukturálnych a investičných fondov vo vzťahu k poskytovaniu pomoci pre najmenej rozvinuté okresy.

Monitorovacie správy bude pripravovať koordinačné centrum pre podporu rozvoja okresu, ktoré bude na tento účel vybudované a materiálno-technicky podporované zo schváleného regionálneho príspevku. Koordináčnne centrum bude pri príprave monitorovacej správy komunikovať s príjemcami a partnermi, osobitne s vyšším územným celkom, príslušnými ministerstvami a Úradom podpredsedu vlády SR pre investície a informatizáciu.

Obsahom každej monitorovacej správy bude hodnotenie stavu plnenia všetkých opatrení každej z priorít a odporúčania ďalšieho postupu, ktoré bude predkladané k prerokovaniu Výboru pre rozvoj okresu. Osobitnou časťou monitorovacích správ budú nové podnety, resp. nové ohrozenia rozvoja okresu, ktoré budú zaznamenané v hodnotenom období ako aj závery a odporúčania z prerokovania monitorovacích správ na úrovni Rady pre rozvoj najmenej rozvinutých okresov, resp. ÚPPVII

**Tabuľka 176 - Merateľné ukazovatele**

<i>Prioritná oblasť/opatrenie</i>	<i>Názov merateľného ukazovateľa</i>	<i>Počiatočná hodnota</i>	<i>Cieľová hodnota</i>
<b>A - Efektívny systém riadenia, koordinácie a podpory rozvoja okresu</b>			
A1 - Vytvorenie riadiacej kapacity rozvoja okresu			
A2 - Vytvorenie koordinačného centra pre podporu rozvoja okresu	Počet identifikovaných projektových zámerov	0	150
	Počet odkonzultovaných projektov	0	120
	Počet vytvorených PM	0	3
	Počet preškolených osôb	0	3
<b>B - Miestny ekonomický rozvoj a zamestnanosť</b>			
B1 - Podpora vytvárania pracovných miest	Počet PM	0	300

<b>Prioritná oblasť/opatrenie</b>	<b>Názov merateľného ukazovateľa</b>	<b>Počiatočná hodnota</b>	<b>Cieľová hodnota</b>
B2 - Rozvoj poľnohospodárstva a jeho efektívnosti	Počet novo obnovených mechanizačných parkov	0	3
	Počet novo vybudovaných skladov surovín	0	2
	Počet nových spracovateľských kapacít	0	1
	Počet vytvorených PM	0	190
B3 - Rozvoj priemyslu a služieb	Počet vytvorených PM	0	50
B4 - Podpora vzniku a aktivít sociálnych a obecných podnikov	Počet nových sociálnych podnikov	0	5
	Počet PM	0	100
B5 - Rekonštrukcia infraštruktúry využívania závlahovej vody a čerpacích staníc	Počet ha zavlažovanej plochy na VSN	0	100
	Počet vytvorených PM	0	30
B6 - Podpora budovania klastrov, záujmových združení a verejno-súkromných partnerstiev	Vytvorenie nových klastrov	0	2
	Vytvorenie nových záujmových združení	0	2
	Vytvorenie nových PM	0	10
B7 - Podpora výroby a predaja regionálnych potravín. Vybudovanie regionálnej značky kvality potravín	Počet nových miest predaja regionálnych produktov	0	5
	Počet vytvorených PM	0	20
B8 - Príprava území hnedých a zelených priemyselných parkov	Počet aktualizácií katalógov voľných objektov	0	1
	Počet start-upov	0	1
	Počet vytvorených PM	0	20
<b>C - Rozvoj cestovného ruchu</b>			
C1 - Podpora marketingu územia	Vypracovanie Stratégie spoločného marketingu územia	0	1
	Počet nových prezentácií územia a jeho produktov	0	10
C2 - Podpora rozvoja stredísk, sprístupnenie atraktivít a tvorba nových produktov CR	Počet podporených stredísk CR	0	3
	Počet sprístupnených nových atraktivít územia	0	12
	Počet nových produktov CR	0	10
	Počet vytvorených PM	0	20
C3 - Budovanie cyklotrás, turistických chodníkov a pobytových miest v prírode	Počet PM	0	15
	Dĺžka vybudovania nových turistických, resp. náučných chodníkov v km	0	15
	Počet nových pobytových miest v prírode	0	10
	Počet km nových lokálnych cyklotrás	0	15



<b>Prioritná oblasť/opatrenie</b>	<b>Názov merateľného ukazovateľa</b>	<b>Počiatočná hodnota</b>	<b>Cieľová hodnota</b>
C4 - Podpora budovania informačno-komunikačných sietí a internetizácie obcí a digitalizácie kultúrnych pamiatok a ďalších atraktivít	Počet obcí s novo vybudovaným širokopásmovým internetom	1	30
	Počet nových vizualizácií kultúrnych pamiatok	0	5
	Počet prezentácií atraktivít okresu na celoslovenskej výstave	0	3
C5 - Rozšírenie ponuky regionálnych potravinárskych a nepotravinárskych výrobkov, remesiel, ponuky služieb a produktov pre agroturistiku a vidiecku turistiku	Počet nových regionálnych produktov potravín	0	8
	Počet novo organizovaných výstav remesiel	0	3
	Počet nových produktov agroturistiky	0	5
	Počet nových PM	0	10
<b>D - Obnova obcí a kvalita životného prostredia</b>			
D1 – Zlepšenie ochrany životného prostredia	Počet novo zlikvidovaných skládok TKO	0	8
	Počet novo odstránených starých ekologických záťaží z minulosti	0	1
D2 - Podpora separovaného zberu TKO, spracovania a likvidácie BRKO, budovanie zariadení na zhodnocovanie rôznych odpadov a ich opätovne využitie	Počet novo vybudovaných kompostární	0	5
	Počet vytvorených PM	0	40
	Počet miest separovaného zberu odpadov v strediskách CR	0	2
D3- Podpora využívania alternatívnych zdrojov energie	Počet novo zateplených verejných budov	0	10
	Počet verejných objektov novo využívajúcich slnečnú energiu	0	14
D4 - Revitalizácia vodných tokov, jazier, nádrží a ich okolia	Dĺžka novo revitalizovaných vodných tokov v km	0	28
	Počet novo zorganizovaných náučných podujatí o prírode a jej ochrane	0	10
D5 - Rekonštrukcia a výstavba infraštruktúrnych stavieb, osobitne ČOV a kanalizácií	Počet novo vybudovaných ČOV	11	14
	Počet nových projektov odkanalizovanie skupín obcí	0	3
D6 Rozvoj technickej a občianskej infraštruktúry obcí	Dĺžka novo zrekonštruovaných miestnych komunikácií v km	0	50
	Dĺžka novo vybudovaných chodníkov v km	0	20
	Počet novo zrekonštruovaných kultúrnych domov	0	5
	Počet novo zrekonštruovaných športovísk	0	8

<i>Prioritná oblasť/opatrenie</i>	<i>Názov merateľného ukazovateľa</i>	<i>Počiatočná hodnota</i>	<i>Cieľová hodnota</i>
	Počet novo postavených nájomných bytov	0	50
	Počet nových PM	0	6
<b>E - Rozvoj ľudských zdrojov</b>			
E1 - Podpora zvyšovania kvality vyučovania na všetkých typoch škôl	Počet novo zrekonštruovaných škôl	0	10
	Počet nových akcií podporujúcich profesijnú orientáciu žiakov	0	6
E2 - Dobudovanie kapacít pre predškolské vzdelávanie	Počet miest v predškolských zariadeniach	2419	100 %
	Počet nových PM	0	5
E3 - Podpora systému profesijného vzdelávania a celoživotného vzdelávania	Počet centier pre vzdelávanie zamestnancov v poľnohospodárstve	0	1
E4 - Podpora komunitnej činnosti	Počet komunitných centier	7	12
	Počet nových PM	0	5
E5 - Podpora projektov spolupráce a výmeny skúseností	Počet vypracovaných projektov spolupráce v NRO	0	7
	Počet zorganizovaných podujatí určených pre výmenu skúseností v NRO	0	5