

Akčný plán rozvoja okresu Bardejov

Obsah

I. Analýza hospodárskeho, sociálneho a environmentálneho stavu okresu Bardejov.....	2
II. Zhodnotenie rozvojového potenciálu okresu Bardejov	18
III. Východiská Akčného plánu.....	20
IV. Strategický cieľ, návrhy opatrení a úloh na zabezpečenie realizácie a plnenia Akčného plánu, časový harmonogram, spôsoby a zdroje financovania	21
A. Systémové opatrenia Akčného plánu na úrovni okresu Bardejov	23
B. Prioritná oblasť – rozvoj regionálnej ekonomiky a inovácií.....	25
C. Prioritná oblasť – vzdelávanie a adaptácia pracovnej sily na potreby trhu.....	28
D. Prioritná oblasť - budovanie infraštruktúry, zvýšenie kvality a dostupnosti služieb.....	31
E. Prioritná oblasť - starostlivosti o životné prostredie	34
F. Podporné systémové opatrenia na realizáciu Akčného plánu na úrovni Prešovského samosprávneho kraja	38
G. Podporné systémové opatrenia na realizáciu Akčného plánu na úrovni ústrednej štátnej správy.....	39
H. Zdroje financovania Akčného plánu.....	39
V. Proces monitorovania a hodnotenia dosiahnutého pokroku v zlepšení hospodárskej, sociálnej a environmentálnej situácii v okrese Bardejov	41
VI. Integrácia už existujúcich rezortných programov, resp. prierezových programov a návrh odstránenia prekážok na ich využívanie	42
Príloha: Predpokladané čerpanie regionálneho príspevku podľa jednotlivých priorít v roku 2018.....	45

Zoznam skratiek

ČR	Česká republika
DSS	domov sociálnych služieb
ERDF	European Regional Development Fund (Európsky fond regionálneho rozvoja)
ESF	Európsky sociálny fond
EŠIF	Európske štrukturálne a investičné fondy
IROP	Integrovaný regionálny operačný program
MAS	miestna akčná skupina
MDV SR	Ministerstvo dopravy a výstavby Slovenskej republiky
MF SR	Ministerstvo financií Slovenskej republiky
MH SR	Ministerstvo hospodárstva Slovenskej republiky
MPRV SR	Ministerstvo pôdohospodárstva a rozvoja vidieka Slovenskej republiky
MPSVR SR	Ministerstvo práce, sociálnych vecí a rodiny Slovenskej republiky
MSP	malé a stredné podniky
MŠ	materská škola
MŠVVŠ SR	Ministerstvo školstva, vedy, výskumu a športu Slovenskej republiky
MV SR	Ministerstvo vnútra Slovenskej republiky
MZ SR	Ministerstvo zdravotníctva Slovenskej republiky
MŽP SR	Ministerstvo životného prostredia Slovenskej republiky
NP	Národný projekt
NRO	najmenej rozvinutý okres
ODM	organizácia destinačného manažmentu
OP	Operačný program
OP KŽP	Operačný program Kvalita životného prostredia
OP EZ	Operačný program Ľudské zdroje
OP VaI	Operačný program Výskum a inovácie
PO	právnické osoby
PR	Poľská republika
PSK	Prešovský samosprávny kraj
PRV	Program rozvoja vidieka
RP	regionálny príspevok
SARIO	Slovenská agentúra pre rozvoj investícií a obchodu
SIH	Slovenský investičný holding
SOŠ	Stredná odborná škola
SR	Slovenská republika
SŠ	stredná škola
SZČ	samostatná zárobková činnosť
ŠFRB	Štátny fond rozvoja bývania
ŠR	štátny rozpočet
UNESCO	Organizácia spojených národov pre vzdelávanie, vedu a kultúru (United Nations Educational, Scientific and Cultural Organization)
UoZ	uchádzač o zamestnanie
ÚPSVaR	Ústredie práce, sociálnych vecí a rodiny
ÚPSVR	Úrad práce, sociálnych vecí a rodiny
VÚC	vyšší územný celok
ZŠ	základná škola

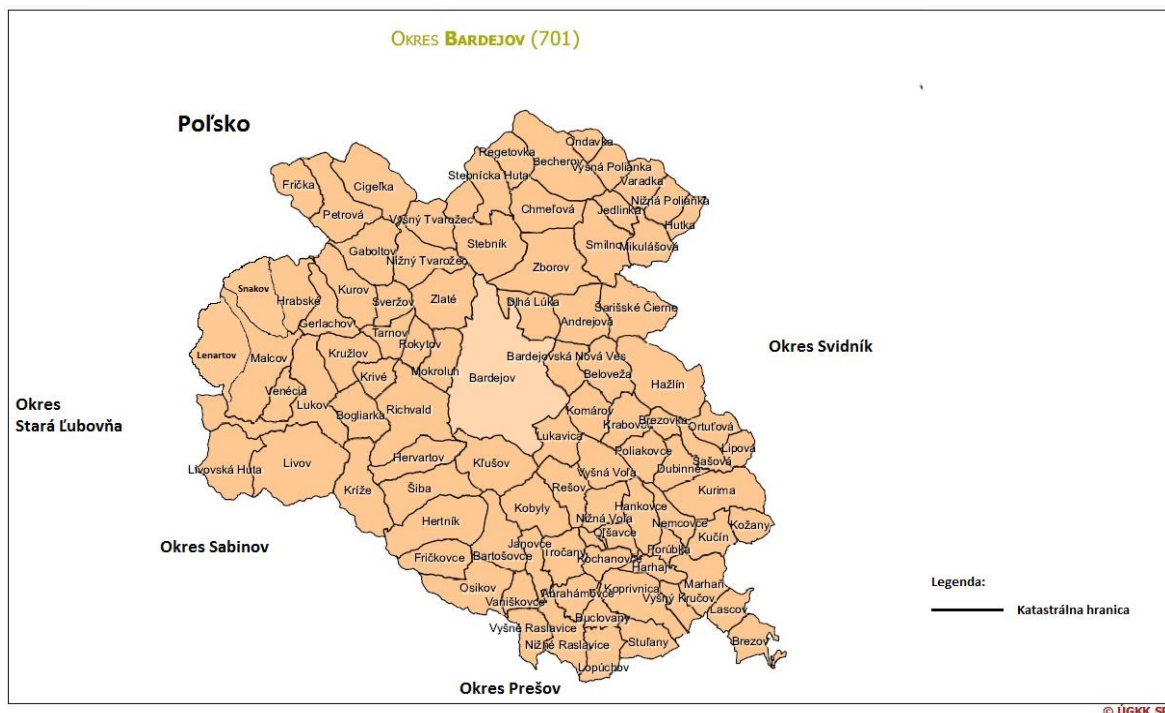
I. Analýza hospodárskeho, sociálneho a environmentálneho stavu okresu Bardejov

Okres Bardejov bol dňa 20.10.2017 v súlade so zákonom č. 336/2015 Z. z. o podpore najmenej rozvinutých okresov a o zmene a doplnení niektorých zákonov v znení zákona č. 378/2016 Z. z. zaradený ÚPSVaR do zoznamu najmenej rozvinutých okresov (ďalej len „NRO“). Následne bol Výborom pre rozvoj okresu Bardejov (ďalej len „výbor“) v spolupráci so sociálno-ekonomickými partnermi z územia, najmä zástupcami mesta a obcí okresu Bardejov, zástupcami štátnej správy v okrese, Agentúrou regionálneho rozvoja PSK, mimovládnyimi organizáciami a podnikateľskými subjektmi vypracovaný päťročný Akčný plán rozvoja okresu Bardejov (ďalej len „Akčný plán“).

Dôvodom zaradenia okresu Bardejov medzi najmenej rozvinuté okresy je dlhodobo evidovaná vysoká miera nezamestnanosti. Jej výška sa v roku 2016 pohybovala na úrovni 16,8 %, kým v tom istom roku bola priemerná miera nezamestnanosti na Slovensku 8,8 % (ÚPSVaR, 2016).

Okres Bardejov svojou rozlohou 937 km² patrí k najväčším v Prešovskom kraji. V okrese žije 77 742 obyvateľov s hustotou zaľudnenia 83 obyvateľov na km² (údaje ŠÚ SR k 31.12.2016). Okres je tvorený 86 obcami, z ktorých **iba jedna má štatút mesta** a to je okresné mesto Bardejov. Územie sa rozprestiera v severovýchodnej časti Východného Slovenska a susedí so 4 okresmi (Stará Ľubovňa, Sabinov, Prešov a Svidník). V severnej časti ho ohraničuje hranica s Poľskom v dĺžke 60 km. Z geografického hľadiska okres tvoria tri geomorfologické jednotky - Čergovské pohorie, Nízke Beskydy a Bartošovská kotlina. Obce nachádzajúce sa vo východnej a severovýchodnej časti okresu majú vrchovinový typ klímy, mierne teplý a vlhký. Veľká členitosť terénu, flyšový geologický podklad a silná podzolizácia pôd nepriaznivo vplyvajú na vodohospodárske pomery. Celé územie patrí do povodia Bodrogu a Hornádu s hlavnými vodnými tokmi Topľou a Ondavou.

Obr. č. 1: Mapa okresu Bardejov



Zdroj: Okresný úrad, katastrálny odbor

Doprava a technická infraštruktúra

V okrese Bardejov sa v súčasnosti nachádzajú cesty I. triedy v celkovej dĺžke 43,458 km, na ktoré sú napojené cesty II. triedy v celkovej dĺžke 33,071 km a cesty III. triedy v celkovej dĺžke 269,533 km. Územím okresu a mesta Bardejov prechádza cesta I. triedy I/77, ktorá spája mesto s okresmi Svidník a Stará Ľubovňa. Z mesta Bardejov vedie cesta II. triedy II/545, ktorá spája Bardejov s Prešovom. Na tieto cesty sa pripájajú cesty III. triedy. Cez okres okrem miestnych komunikácií vedú aj lesné a poľné cesty (spevnené a nespevnené), ktoré využívajú hlavne poľnohospodárske a stavebné stroje. Prostredníctvom cesty II/545 je okres pripojený na sieť diaľnic a rýchlostných ciest, konkrétne na diaľnicu D1 pri Prešove vo vzdialenosti cca 42 km. Ďalšie pripojenie na diaľnicu D1, resp. cestný koridor Žilina – Prešov – Košice, je zabezpečené cestou I/77 pri Poprade vo vzdialenosti cca 100 km. Cesta I/77 je v Konceptii územného rozvoja Slovenska a v ÚPN-VÚC Prešovského kraja definovaná v rámci dopravnej siete SR celoštátnej úrovne, ako cestná komunikácia v prihraničnom ČR/SR/PR západovýchodne orientovanom cestnom koridore celoštátneho významu na území krajov Žilina a Prešov v línii (na území Prešovského kraja) Spišská Stará Ves – Stará Ľubovňa – Bardejov – Svidník – Stropkov - Medzilaborce – Palota – PR (Radoszyce). Cesta II/545 je v ÚPN-VÚC Prešovského kraja definovaná v rámci dopravnej siete SR nadregionálnej úrovne v trase: hranica s Poľskou republikou – Becherov – Zborov – Bardejov – Kapušany a prechádza v koridore určenom na rozvoj osídlenia a sídelnej štruktúry v rámci podpory šarišskej rozvojovej osi druhého stupňa Prešov – Bardejov. Obidve cestné komunikácie sú v nevyhovujúcom stavebno-technickom a dopravnotechnickom stave z hľadiska predovšetkým šírkových parametrov, stavu povrchu vozoviek a smerového vedenia.

Katastrálnym územím okresu Bardejov prechádza regionálna jednokolejná železničná trať č.194 s nezávislou motorovou trakciou Prešov – Bardejov v dĺžke 44,833m. Železničná stanica Bardejov je stanicou východnou. Regionálna železničná trať č. 104 D je vzhľadom na jej trasovanie, parametre a početnosť zastávok pomalá. Jazdná doba z Bardejova do Prešova, čo je 45 km, trvá 1 hodinu a 7 minút.

Z pohľadu civilného letectva sa najbližšie k Bardejovu nachádzajú medzinárodné verejné letiská Poprad – Tatry a Košice. V blízkosti mesta Bardejov je zároveň pre potreby všeobecného letectva k dispozícii aj vnútroštátne verejné letisko Svidník.

Zásobovanie obyvateľov okresu elektrickou energiou zabezpečuje miestna elektrostanica s transformátorovňou 110/22 kV s výkonom 2 x 40 MVA, ktorá je umiestnená na západnom okraji mesta Bardejov. Je pripájaná 2 x 110 kV vedením . 6755/6766 Prešov – Bardejov a prepojená 1 x 110 kV vedením . 6751 na ES Svidník. Spotreba elektriny v okrese Bardejov ku koncu roka 2016 dosiahla hodnotu 18 529 MWh. V okrese sa vyrába aj energia z obnoviteľných zdrojov. Konkrétne v Bardejove sa vyrába využitím drevoštiepky a v obci Kobyly prostredníctvom slnečných kolektorov. Na základe údajov Slovenskej inovačnej a energetickej agentúry o výkone a počte fotovoltaických zariadení v okrese Bardejov je zrejmé, že od začiatku projektu k 7.5.2018, kedy sú známe posledné generované údaje, bolo v okrese Bardejov celkovo inštalovaných 21 fotovoltaických zariadení s výkonom 50,86 kW podľa informácií na poukážkach.

Životné prostredie

V okrese Bardejov sa nachádzajú nasledovné chránené územia:

- i. NPR Becherovská tisina (5. stupeň ochrany) Lokalita sa nachádza neďaleko obce Becherov, blízko štátnej hranice s Poľskom, na severovýchodnom svahu vrchu Javorina.

- ii. NPR Regetovské rašelinisko (4. stupeň ochrany) Rozprestiera sa neďaleko obce Regetovka, na úpätí vrchu Paledovka v pohorí Busov.
- iii. NPR Stebnícka Magura (5. stupeň ochrany, SKUEV0754) Rozprestiera sa vo vrcholových hrebeňových partiách vrchu Stebnícka Magura (900 m n.m.), ktorá sa nachádza v pohorí Busov, najmenšom pohorí na území Slovenska.
- iv. PR Pod Beskydom (4. stupeň ochrany) Nachádza v katastrálnom území obce Nižná Polianka na ploche cca 8,45 ha.
- v. PR Slatina pod Lieskovcom (5. stupeň ochrany) Nachádza sa v katastrálnom území Bardejova – Bardejovská Nová Ves.
- vi. PR Zborovský hradný vrch (5. stupeň ochrany) Patrí medzi najstaršie prírodné rezervácie na Slovensku. Je vyhlásená na ochranu zachovalej typickej vegetácie jedľových bučín, výraznej krajinej dominanty vo flyšovej oblasti Nízkych Beskýd na vedeckovýskumné, náučné a kultúno-výchovné ciele. V lesnom poraste sú pozoruhodné niekoľko storočné staré duby, ktoré boli vysadené pozdĺž príjazdovej cesty k hradu a sú svedkami dávnej histórie.

Napojenosť na verejné zásobovanie pitnou vodou v okrese Bardejov je 81,5% obyvateľstva. Na verejný vodovod je napojené mesto Bardejov a 60 obcí okresu. V okrese Bardejov nemá vodovod 24 obcí. V súčasnosti sa využívajú pre skupinové vodovody VVS, a.s. povrchové a podzemné miestne vodné zdroje (vrty alebo studne). Na celom území okresu Bardejov sa jedná spolu o 53 vodných zdrojov s výdatnosťou od 0,2 (malé zdroje) až do 25 l/s. Napojenosť na vodovod v obciach, kde je vybudovaný je nad 90%. Najnižšiu napojenosť v okrese eviduje skupinový vodovod Hertník – Fričkovce, nakoľko v obci Buclovany je nulová napojenosť 203 obyvateľov na verejný vodovod a v obci Abrahámovce je napojenosť na úrovni 9,94 %. Zároveň obec Gerlachov vykazuje 38,36 % napojenosť obyvateľov na skupinový vodovod Kružľov – Gerlachov. **Za účelom skvalitnenia komfortu bývania obyvateľov v malých obciach je potreba zvýšenia napojenosti obcí na verejné zásobovanie pitnou vodou.**

V okrese Bardejov má kanalizáciu iba 10 obcí a mesto Bardejov, viac ako 10 rokov rozostavaná kanalizácia je v siedmich obciach okresu. Napojenosť na kanalizáciu v obciach, kde je vybudovaná je nad 99%. V okrese Bardejov sa nachádzajú 4 čističky odpadových vôd (ČOV) s celkovou kapacitou 8531 m³/deň, z toho 1 je umiestnená v meste Bardejov (kapacita 8414 m³/deň), 1 v obci Komárov (kapacita 49 m³/deň) a 2 v obci Kurima (kapacita 68,2 m³/deň). Mesto Bardejov má novú zrekonštruovanú čistiareň odpadových vôd. Technológia čistenia odpadových vôd je vykonávaná v trojstupňovom režime. Aktuálne je ČOV vysoko naddimenzovaná pre potreby a rozvoj mesta. Pre potreby mesta ako aj rozvoj priemyslu bude postačovať ČOV minimálne na ďalších 5 rokov. Rekonštrukciu ČOV vykonala VVS, a.s. súčasne s rekonštrukciou kanalizačných rozvodov, čím sa umožnilo pripájanie na ČOV Bardejov aj pre okolité obce. **Napojenosť občanov okresu na ČOV je nízka, z tohto dôvodu je potrebné uvažovať s rozšírením siete kanalizácie s napojením na existujúce ČOV, prípadne budovaním ďalších uzlov čistenia odpadových vôd.**

Jednotlivé riečky a miestne potoky sú z územia okresu odvádzané tromi väčšími vodnými tokmi a to Topľa, Ondava a Sekčov, ktoré spadajú do čiastkového povodia Bodrogu, z čoho v územnom obvode Bardejov je na hlavných vodných tokoch ich dĺžka cca. 52 km.

Klasické vodohospodárske dielo na hodnotenom území nie je vybudované. V obci Marhaň sa nachádza rybník lokálneho významu, v obciach Kľušov a Dubinné boli vybudované 2 malé vodné nádrže a v obci Frička a Vyšný Tvarožec 2 poldre.

Pri trvalých a silných zrážkach, ako aj pri rýchlom topení napadnutého snehu, sa rieka Topľa vylieva zo svojho koryta a tým ohrozuje teritórium v katastroch obcí Bardejovská Nová Ves, Livov, Livovská Huta. Lukov, Komárov, Poliakovce, Kurima, Nemcovce, Porúbka, Marhaň a Brezov.

Záplavami sú ohrozené územia aj na prítokoch zo severu Sveržovky, Kurovca, Kamenca, Slatvinca a juhu Lukavice. Od r. 2006 boli zaznamenané povodne vybrežením miestnych vodných tokov v obciach Hornej Tople a Strednej Tople. Druhou potenciálnou oblasťou možných povodní je Podčergovská časť okresu, v ktorej pramení a preteká Sekčov s prítokmi. Treťou a najmenšou oblasťou možných záplav a povodní povrchových vôd je povodie rieky Ondava so svojimi miestnymi prítokmi. Prívalové dažde a miestne prietže mračien v spojení s geologickými pomermi spôsobujú svahové deformácie, ktoré poškodzujú rodinné domy, poľnohospodársky a lesný pôdny fond, štátne cesty a miestne komunikácie v mnohých lokalitách okresu Bardejov (Zlate, Hažlín, Vyšná Voľa, Lukov, a iné).

Významným výstupom projektu Ondava pre život bolo aj založenie neziskovej organizácie Ondava pre život, n.o. so sídlom v obci Nižná Polianka, ktorá začala svoju činnosť 22.04.2015. Základnou činnosťou organizácie je zabezpečenie trvalej udržateľnosti realizovaných 505 adaptačných vodozádržných opatrení na klimatickú zmenu v katastroch 16 obcí okresov Bardejov a Svidník. v rámci organizačnej štruktúry neziskovej organizácie Ondava pre život n.o. bol vytvorený sociálny podnik environmentálnych technológií /SPET/ s cieľom vytvoriť cca 10 pracovných miest práve pre uchádzačov o zamestnanie. Hlavným cieľom a náplňou budú environmentálne aktivity, realizácia ďalších vodozádržných adaptačných opatrení na zanalyzovanom území, výroba prvkov environmentálnych technológií, likvidáciu invázy rastlín v úzkej prepojenosti s hlavnou náplňou verejno – prospešných prác neziskovej organizácie.

V roku 2017 prebiehalo monitorovanie kvality povrchovej vody v okrese Bardejov v piatich profiloch. Tri profily boli umiestnené na hlavnom toku – Topli: nad Bardejovom, v Komárovo a v Marhani. Tri profily boli umiestnené na vodárenských tokoch – monitorovaná surová voda používaná na úpravu na pitnú vodu: Topľa nad Bardejovom, Pastovník nad Hertníkom a Hrabovec nad odberným objektom.

Stupne kvality povrchových vôd:

- i. Topľa Komárov - navýšené množstvo dusitanového dusíka, ostatné merané parametre sú v norme,
- ii. Topľa Marhaň - navýšené množstvo dusitanového dusíka, ostatné merané parametre sú v norme,
- iii. Topľa nad Bardejovom - navýšené množstvo absorbovateľné organicky viazané halogény, ostatné merané parametre sú v norme,
- iv. Pastevník nad odberným objektom VVS, a.s. – navýšené množstvo hliníka, ostatné merané parametre sú v norme,
- v. Hrabovec nad odberným objektom VVS, a.s. – všetky merané parametre v norme.

V profiloch Topľa Komárov a Topľa Marhaň sa zaznamenali prekročené limity zo sledovaných ukazovateľov v ukazovateli dusitanový dusík (N-NO₂). Navýšené množstvo absorbovateľných organicky viazaných halogénov bolo v Topli nad Bardejovom. Zvýšené hodnoty termotolerantných koliformných baktérií na vodárenských tokoch svedčia o prítomnosti antropogénneho znečistenia.

Kvalita spodných vôd je v norme, úpravu vody sa realizuje chlôrovaním. Pravidelná kontrola kvality doteraz bola stále v norme.

Podľa RÚVZ v oblastiach, kde nie je vybudovaný verejný vodovod sa zistil výskyt mangánu a železa nad povoleným limitom. Ide hlavne o obce Marhaň, Lascov, Koprivnica, Lopúchov.

V okrese Bardejov stále dominuje zneškodňovanie komunálneho odpadu skládkovaním (58,64 %), teda zneškodnenie odpadu pred zhodnocovaním odpadu (38,98 %). Bardejovský okres produkuje 7% z celkového odpadu v Prešovskom kraji. V okrese Bardejov sa v roku 2014 vyprodukovalo 16 954,12 t odpadu, čo predstavovalo 217,8 kg komunálneho odpadu na obyvateľa. Z hľadiska druhov odpadov

najväčšie zastúpenie majú kovy (38,4%), nasleduje papier a lepenka (27,6 %) a sklo (20,5%). Uvádzané hodnoty týkajúce sa skladby odpadov boli čerpané z evidencie RISO, SAŽP, ŠÚ SR.

Každá obec má zabezpečený triedený zber odpadu, mimo biologický rozložiteľného odpadu, ktorý sa rieši v súčasnom období. Údaje zloženia vytriedeného odpadu spracovateľa v Bardejove za r. 2017 sú uvedené v (Tab. 1)

Tab. 1 Zloženie vytriedeného odpadu v okrese Bardejov za rok 2017

Názov odpadu podľa Katalógu odpadov	Množstvo odpadov	
	[t]	[%]
Zmesový komunálny	8062,5	85,98%
Objemný	849,7	9,06%
Plasty	187,9	2,00%
Sklo	105,6	1,13%
Papier a lepenka	72,0	0,77%
Drobný stavebný	68,9	0,73%
Vyradená elektronika a zariadenia	15,3	0,16%
Kovy	7,7	0,08%
Obaly Tetra Pak	3,7	0,04%
Iné	2,1	0,02%
Spolu v roku 2017:	9377,3	100,0%

Zdroj: OÚ Bardejov z podkladov hlásenia

Množstvo biologicky rozložiteľného odpadu vyprodukovaného v okrese za rok 2017 bolo 1 379 ton. V okrese Bardejov sa nachádza jedna skládka odpadov na nie nebezpečný odpad Hertník – Bartošovce, ktorá je v súčasnosti uzavretá a prebieha rekultivácia. V okrese Bardejov sa nenachádza spaľovňa odpadov. V okrese sa nachádzajú dve zariadenia na zhodnocovanie odpadov. V Zborove je zhodnocovanie stavebných odpadov mobilným zariadením s kapacitou 20 000 t/r. V obci Gaboltov sa nachádza kompostáreň s kapacitou 200 t/r. V okrese zabezpečujú zber a triedenie odpadu ako dopravcovia odpadu 3 spoločnosti. 7 subjektov zabezpečuje zber a triedenie odpadu v zariadení na zber odpadov. Nebezpečný odpad sa v okrese Bardejov nezhodnocuje (nelikviduje), vyváža sa do susedného okresu Prešov a do Starej Ľubovne (hlavne zdravotnícky odpad).

V oblasti odpadového hospodárstva je najväčším problémom predchádzanie vzniku, zber a zhodnocovanie biologicky rozložiteľného odpadu a triedený zber odpadu. Environmentálnou záťažou, výrazne poškodzujúcou životné prostredie sú nelegálne skládky, ktoré v minulosti v okrese vznikali živelne, neriadene, v mnohých prípadoch v bezprostrednej blízkosti obytných sídiel a vodných plôch.

Do budúca je potrebné pokračovať v plynifikácii malých obcí, čím znížime riziká vypúšťania toxických emisií do ovzdušia. V rámci okresu z celkového počtu 86 sídiel je plynifikovaných len 67.

Demografická situácia a bytový fond

Ako je vyššie uvedené, v okrese Bardejov žije 77 742 obyvateľov, pričom **85,6 % je slovenskej národnosti, 3,5 % rusínskej národnosti** a 4,6 % tvoria príslušníci rómskej národnosti (Tab. 2). Avšak údaje z Atlasu rómskych komunít z roku 2013 poukazujú na skutočnosť, že **zastúpenie rómskeho obyvateľstva** v okrese je omnoho vyššie a to na úrovni **13,8 %**.

Tab. 2 Obyvateľstvo okresu Bardejov podľa národností (v %)

	Okres Bardejov	Prešovský samosprávny kraj	Slovensko
Slovenská	85,6	83,1	81,3
Rusínska	3,5	3,2	0,6
Rómska	4,6	5,4	2,0
Ostatné národnosti	6,3	8,3	16,1

Zdroj: ŠÚ SR, DATAcube, Demografia a sociálne štatistiky, apríl 2016

Rómske obyvateľstvo žije v prevažne segregovaných osadách v okresnom meste Bardejov a v ďalších 24 obciach okresu. V šiestich obciach okresu – Cigelka, Frička, Lenartov, Petrova, Varadka a Zborov tvoria viac, ako polovicu obyvateľstva v príslušných obciach. Mnohokrát majú sťažený prístup k vzdelaniu, pretože v siedmich obciach nie je zriadená materská škola ani základná škola. Ako efektívny sa javí proces začleňovania rómskej komunity do spoločnosti prostredníctvom komunitných centier. Tieto sú zriadené iba v troch obciach, a to v Lenartove, Raslaviciach a vo Sveržove. Veľkou pomocou pre rómske obyvateľstvo je terénna sociálna práca, ktorá poskytuje svoje služby v 16 obciach okresu. V prospech rómskej menšiny v okrese Bardejov vyvíja svoju činnosť 23 registrovaných občianskych združení.

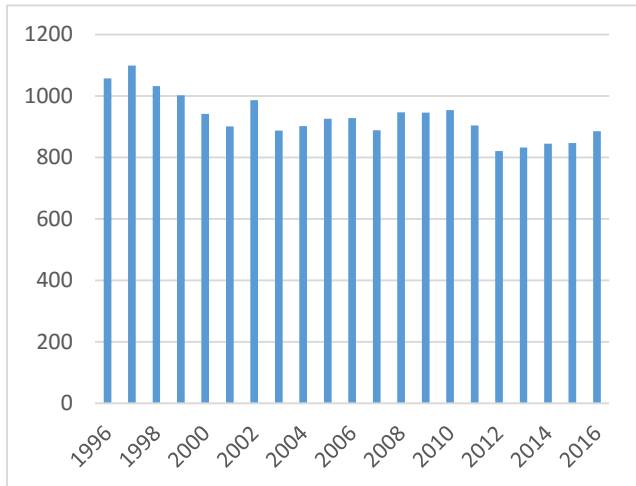
Z hľadiska vekovej štruktúry patrí okres Bardejov k okresom s mladším zložením obyvateľstva (Tab. 3). Priemerný vek v okrese je 38,6 rokov, pričom priemerný vek na Slovensku je 40,4 rokov. Obyvateľstvo okresu v predproduktívnom veku tvorí 17,1 %, čo predstavuje hodnotu o viac ako 1,5 percentuálneho bodu vyššiu v porovnaní so slovenským priemerom. Obyvateľstvo v poproduktívnom veku tvorí 13,6 %, čo je oproti celoslovenskému priemeru hodnota nižšia o takmer 1,5 percentuálneho bodu. Napriek pomerne mladému zloženiu obyvateľstva v okrese Bardejov došlo k poklesu počtu narodených detí v sledovanom období 1996 – 2016 (Graf 1). Porovnanie rokov 1996 a 2016 poukazuje na pokles počtu narodených o viac ako 15 %. **Dlhodobó záporné hodnoty migračného salda (Graf 2) v okrese vypovedajú o migrácii obyvateľstva z okresu do iných okresov SR, resp. do zahraničia. Dôvodom môžu byť nepriaznivé pracovné a sociálne podmienky v okrese.**

Tab. 3 Obyvateľstvo podľa základných vekových skupín (v abs. hodnotách a v %)

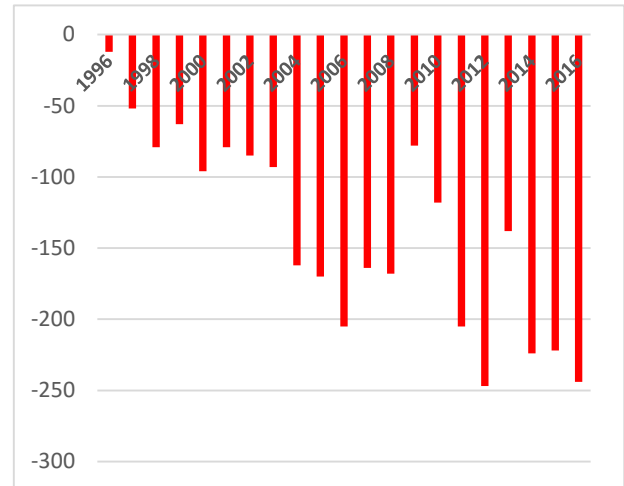
Vek	Okres Bardejov		Prešovský kraj		Slovensko	
	počet	%	počet	%	počet	%
Predškolský vek (0-2 rokov)	2577	3,3	28903	3,5	169905	3,1
Predškolský vek (3-5 rok.)	2589	3,3	29886	3,6	175333	3,2
Školský vek povinný (6-9 rok.)	3595	4,6	40077	4,9	227315	4,2
Školský vek povinný (10-14 rok.)	4553	5,9	47995	5,8	263584	4,9
Produktívny vek (15-64 rok.)	54109	69,6	569776	69,4	3795365	69,9
Poproduktívny vek (65 – a viac rok.)	10353	13,3	104868	12,8	799298	14,7
Priemerný vek v rokoch	38,6		38,1		40,04	

Zdroj: ŠÚ SR, databáza DATAcube, Demografia a sociálne štatistiky, apríl 2016

Graf 1 Počet narodených detí v okrese Bardejov



Graf 2 Migračné saldo okresu Bardejov



Zdroj: Zdroj: ŠÚ SR, databáza DATAcube, Demografia a sociálne štatistiky

Štruktúra obyvateľstva podľa ukončeného vzdelania je porovnateľná so štruktúrou Prešovského kraja. Mierne nepriaznivé údaje vykazuje okres v skupinách obyvateľstva, ktoré majú nižšie stupne alebo sú bez základného stupňa vzdelania. Porovnanie údajov za okres, kraj a celé Slovensko poskytuje (Tab. 4).

Tab. 4 Podiel obyvateľstva podľa ukončeného vzdelania (v %)

	základné	učňovské	stredné odborné bez maturity	úplné stredné s maturitou	vyššie odborné	vysokoškolské	bez vzdelania	nezistené
Slovenská republika	15,0	13,4	9,7	28,1	1,5	13,9	15,7	2,8
Prešovský kraj	17,0	12,8	8,9	26,4	1,2	11,7	19,0	3,0
Okres Bardejov	17,3	13,9	8,5	25,1	1,0	12,8	19,4	2,1

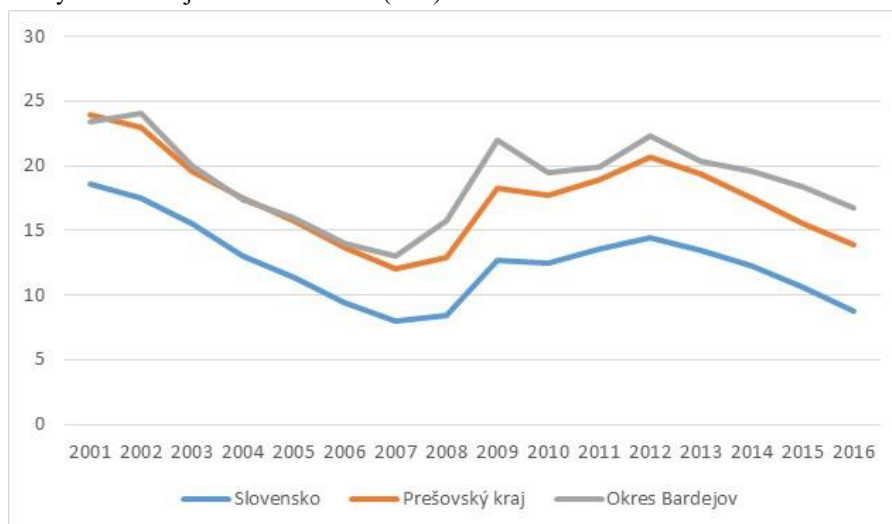
Zdroj: ŠÚ SR, Sčítanie obyvateľov, domov a bytov 2011

Obyvatelia okresu Bardejov bývajú prevažne v individuálnych rodinných domoch. 29,8 % domácností je umiestnených v 21 877 bytových domoch. Prevažná väčšina týchto bytových domov je umiestnená v meste Bardejov. Bytové domy boli postavené pred viac ako dvadsiatimi piatimi rokmi, nespĺňajú energetické normy, a preto je potreba zvýšenia energetickej efektívnosti budov. Zároveň je potreba výstavby bytových jednotiek pre mladé rodiny s deťmi stredného štandardu, pre nízkopríjmové rodiny a pre MRK formou svojpomocnej výstavby. Potreba bytov nízkeho štandardu je najmä v obciach so sústredenými MRK ako napr. obec Petrova, Raslavice, Nižný Tvarožec, Lenartov a iné. Uvedený nedostatok je dôležité riešiť aj z dôvodu, že mnohé rodinné domy príslušníci MRK často nemajú vo vlastníctve alebo nájme a nezriedka bývajú v domoch bez akéhokoľvek povolenia a v nevyhovujúcich bytových podmienkach. Nie sú prihlásení ku konkrétnemu bydlisku a takéto provizórne príbytky, poskytujú veľký priestor pre správanie vymykajúce sa bežne zaužívaným sociálnym štandardom, lokality sa často stávajú nelegálnymi skládkami odpadu, ktoré predstavujú environmentálne, zdravotné, ale aj ekonomické riziko pre obce a ich obyvateľov.

Vývoj nezamestnanosti

Miera nezamestnanosti v období 2003 - 2016 sa vyvíjala nerovnomerne (Graf. 3). **Hodnota ukazovateľa miery nezamestnanosti v roku 2016 predstavovala 16,8 %**. Zlomovým obdobím pre nezamestnanosť v okrese Bardejov bol rok 2009, kedy dosiahla svoje historické maximum v rámci sledovaného obdobia. Dôvodom bola prehlbujúca sa ekonomická kríza, ktorá mala dopad aj na okres Bardejov. V roku 2013 bola miera nezamestnanosti 20,4 %, čo predstavuje druhú najvyššiu hodnotu.

Graf. 3 Vývoj miery evidovanej nezamestnanosti (v %)



Zdroj: ŠÚ SR, databáza DATAcube, Demografia a sociálne štatistiky, apríl 2016

V evidencii ÚPSVaR, v okrese Bardejov z hľadiska vzdelanostnej štruktúry (Tab. 5), tvoria najväčší podiel uchádzači s najvyšším ukončeným stredoškolským vzdelaním 58,1 %. **Významné zastúpenie oproti celoslovenskému priemeru, majú uchádzači o zamestnanie s neukončeným základným vzdelaním. Ich podiel je 10,8 % čo v absolútnom vyjadrení predstavuje 740 UoZ.**

Tab. 5 Štruktúra UoZ podľa najvyššie dosiahnutého vzdelania (v % a v absolútnych hodnotách)

Najvyššie ukončené vzdelanie	Okres Bardejov		Prešovský samosprávny kraj		Slovensko	
	%	počet.	%	počet	%	počet
Neukončené základné	10,8	740	10,5	6 258	5,8	14 325
Základné	23,2	1 589	30,4	18 209	26,3	65 223
Stredné	58,1	3 978	51,5	30 841	57,5	142 570
Vyššie a vysokoškolské	7,8	534	7,6	4 548	10,5	26 032
Spolu	100 %	6 841	100 %	59 856	100 %	248 150

Zdroj: ÚPSVaR - Mesačná štatistika o počte a štruktúre uchádzačov o zamestnanie, apríl 2017

Veľkým problémom v okrese sú dlhodobo nezamestnaní, ktorí tvoria takmer 54 % z celkového počtu uchádzačov o zamestnanie (ďalej len UoZ) evidovaných na ÚPSVaR. Ide o skupinu obyvateľstva, ktorá postupom času stráca pracovné návyky a má problém uplatniť sa na trhu práce. Bližšie informácie sú uvedené v (Tab. 6).

Tab. 6 Štruktúra UoZ podľa doby trvania nezamestnanosti (v % a v absolútnych hodnotách)

Trvanie nezamestnanosti	Okres Bardejov		Prešovský samosprávny kraj		Slovensko	
	%	počet	%	počet	%	počet
Do 12 mesiacov	46,2	3 167	43,8	26 289	50,8	126 456
12 až 36 mesiacov	25,3	1 735	23,1	13 873	21,2	52 725
37 a viac mesiacov	28,4	1 946	33,0	19 812	28,0	69 572
Spolu	100 %	6 848	100 %	59 974	100 %	248 753

Zdroj: ÚPSVaR - Mesačná štatistika o počte a štruktúre uchádzačov o zamestnanie, apríl 2017

Z hľadiska vekovej štruktúry (Tab. 7) sa percentuálny podiel nezamestnaných čiastočne líši od slovenského priemeru v prípade mladých nezamestnaných do 25 rokov. To, že okres Bardejov sa vyznačuje relatívne mladým obyvateľstvom sa odráža aj na vekovej štruktúre nezamestnanosti: **mladšie vekové kategórie sú výraznejšie zastúpené, v porovnaní so slovenským priemerom, a podiel starších uchádzačov o zamestnanie je tomu zodpovedajúco nižší.**

Tab. 7 Štruktúra UoZ podľa veku (v % a v absolútnych hodnotách)

Vekový interval	Okres Bardejov		Prešovský samosprávny kraj		Slovensko	
	%	počet	%	počet	%	počet
Menej ako 25 rokov	18,8	1 285	16,3	9 750	13,2	32 757
25 – 34 rokov	24,1	1 653	24,9	14 928	23,6	58 590
35 – 44 rokov	24,4	1 673	24,3	14 579	24,6	61 139
45 – 54 rokov	20,0	1 371	21,3	12 792	22,4	55 712
55 rokov a viac	12,6	866	13,2	7 925	16,3	40 555

Zdroj: ÚPSVaR - Mesačná štatistika o počte a štruktúre uchádzačov o zamestnanie, apríl 2017

Priemerná hrubá nominálna mesačná mzda v okrese, v závislosti od pohlavia, bola v porovnaní s celkovým slovenským priemerom a priemernými hodnotami Prešovského samosprávneho kraja nižšia, a to tak v prípade mužov ako aj žien (Tab. 8). Muži v okrese zarábali o 463 eur menej ako je celoslovenský priemer a ženy o 237 eur. V porovnaní s priemerom za Prešovský samosprávny kraj zarábali zamestnanci v okrese Bardejov mesačne o 163 eur menej. Mesačná mzda mužov bola oproti priemeru kraja o 213 eur nižšia a mzda žien bola nižšia o 111 eur. **Na druhej strane, okres Bardejov sa vyznačuje nízkou mierou nerovnosti miezd medzi pohlaviami: priemerná mzda žien predstavuje 94,6% mužského priemeru, zatiaľ čo za kraj je tento podiel 84,2 % a za Slovensko 76,6 %.**

Tab. 8 Priemerná hrubá nominálna mesačná mzda podľa pohlavia v roku 2015 (v €)

	Okres Bardejov	Prešovský samosprávny kraj	Slovensko
spolu	636	799	993
muži	653	866	1116
ženy	618	729	855

Zdroj: ŠÚ SR, databáza DATAcube, Demografia a sociálne štatistiky

Významnými zamestnávateľmi v okrese sú nasledujúce odvetvia hospodárstva: verejná správa a služby verejného sektora (takmer 36 %), priemysel (17,7 %) a veľkoobchod a maloobchod (9,9 %). V okrese Bardejov pracuje v odvetví zdravotníctva takmer o 6 percentuálnych bodov viac zamestnancov oproti priemernej hodnote (13,1 % v okrese oproti 7,3 % na Slovensku) a v odvetví verejnej správy o vyše 3 percentuálne body viac zamestnancov v porovnaní s priemerom krajiny. Vyšší podiel zamestnanosti oproti priemeru SR dosahujú aj odvetvia vzdelávania a stavebníctva. Na druhej strane nižší podiel zamestnancov v rámci hospodárstva je zaznamenaných v odvetví poľnohospodárstva (Tab. 9).

Podľa údajov z databázy ekonomických subjektov SR, ktorú spravuje Inštitút informatiky a štatistiky (Infostat), na konci roku 2016 **medzi najväčších zamestnávateľov**, ktorí majú sídlo podniku v okrese Bardejov, **patrí nemocnica Svätého Jakuba n.o.**, ktorej počet zamestnancov bol ku koncu roku 2016 vyšší ako 500 zamestnancov. Nad 200 zamestnancov dosahovali aj maloobchod v nešpecializovaných predajniach najmä s potravinami, nápojmi a tabakom, personálne agentúry, ktoré poskytujú personálny lízing. Ďalšími veľkými zamestnávateľskými firmami sú spoločnosti z oblasti nákladnej dopravy, spoločnosť na výrobu zariadení na kvapalnú pohon, kúpele a mesto Bardejov.

Z údajov o dochádzke a odchádzke obyvateľstva zo Sčítania obyvateľov, domov a bytov 2011 vyplýva, že v roku 2011 vyše 22 % ekonomicky aktívnych obyvateľov okresu Bardejov denne odchádzalo za prácou mimo okresu, pričom do zahraničia odchádzalo 12,3 % ekonomicky aktívnych obyvateľov. Najvýznamnejšími hospodárskymi odvetviami v iných slovenských okresoch, do ktorých obyvatelia z okresu Bardejov odchádzali za prácou, boli verejná správa, stavebníctvo a priemysel. V (Tab. 9) je uvedený percentuálny podiel zamestnancov podľa odvetví hospodárstva.

Tab. 9 Percentuálny podiel zamestnancov podľa odvetví hospodárstva (v %)

	Okres Bardejov	Prešovský samosprávny kraj	Slovensko
Poľnohospodárstvo	3,3	3,5	2,7
Priemysel	17,7	27,7	27,9
Stavebníctvo	5,8	5,3	4,1
Veľkoobchod a maloobchod	9,9	13,1	14,2
Doprava a skladovanie	5,6	5,4	7,0
Verejná správa	12,5	10,4	9,1
Vzdelávanie	10,3	12,5	9,3
Zdravotníctvo	13,1	9,0	7,3
Ostatné	21,6	13,0	18,4

Poznámka : Údaje uvedené v tabuľke 9 predstavujú hodnoty za podniky, ktoré sídlia v rámci sledovaného územia a zamestnávajú **20 a viac zamestnancov**.

Zdroj: ŠÚ SR, databáza DATAcube, Demografia a sociálne štatistiky

Priemysel a stavebníctvo

Nepriaznivá ekonomická situácia okresu je poznačená excentrickou ťažkou, likvidáciou zbrojnej výroby, rozpadom východných trhov a redukciami až útlmom poľnohospodárskej a stavebnej výroby v 90. rokoch 20. storočia a nízkou adaptabilitou na trhové podmienky. Poľnohospodárska výroba zaznamenala svoj najvýraznejší útlm v prvých rokoch 21. storočia o. i., aj výrazným vplyvom a pôsobením podmienok tzv. Spoločnej poľnohospodárskej politiky EÚ v rámci tzv. „jednotného“ otvoreného trhu s potravinami. Nedostatočné podnikateľské prostredie a nedostupnosť rozvojových úverov spôsobili recesiu hospodárstva.

Hospodárstvo okresu Bardejov je v súčasnosti charakterizované priemyselno - poľnohospodárskou výrobou a rozvojom turizmu so súvisiacimi obchodnými činnosťami a službami. V oblasti priemyslu sú to najmä organizácie, ktoré zamestnávajú od 100 do 249 zamestnancov zamerané na spracovanie a konzervovanie mäsa, výrobu zariadení na kvapalný pohon, výrobu motorov a turbín okrem motorov pre lietadlá, autá a bicykle, obrábanie, výrobu obuvi, výrobu náradia. Ďalej sú to menšie spoločnosti zamestnávajúce od 50 do 99 zamestnancov zamerané na výrobu ostatných dielov a príslušenstva pre motorové vozidlá, spracovanie a konzervovanie mäsa, dodávku pary a rozvod studeného vzduchu, obrábanie, výrobu ostatného vrchného ošatenia, výrobu pracovných odevov, obrábanie, spracovanie mäsových a hydínových mäsových výrobkov, výrobu ostatných kovových výrobkov. Z celkového počtu 2156 podnikov v okrese Bardejov za r. 2017 zobrazuje ich štruktúru (Tab. 10).

Tab. 10 Podniky podľa veľkostnej kategórie počtu zamestnancov (v % a v absolútnych hodnotách)

Podniky podľa veľkostnej kategórie počtu zamestnancov	%	počet
0 - 49	57,8	1 247
50 - 249	1,7	37
250 - a viac	0,2	4
nezistené	40,3	868
Spolu	100,0	2156

Zdroj: ŠÚ SR, databáza DATAcube, Podnikové štatistiky

Z doterajších štatistických zisťovaní 60% podnikateľských subjektov so sídlom v okrese Bardejov má svoje sídlo v meste Bardejov. Značná časť priemyselnej produkcie okresu je sústredená v dvoch lokalitách priemyselných zón mesta Bardejov a obce Zborov.

Priemyselná zóna Bardejov – Sever, ktorá leží v jeho severovýchodnej časti bola vytvorená revitalizáciou pôvodnej priemyselnej zóny čím sa vytvorili adekvátne podmienky pre príchod domácich i zahraničných investorov a prílev ich kapitálu. Skladá sa z dvoch priemyselných parkov a to : **hnedeého priemyselného parku** s úžitkovou plochou 1 354 ha a **zeleného priemyselného parku** o celkovej výmere 88 ha. Územie hnedeého priemyselného parku sa nachádza v severovýchodnej časti mesta a nadväzuje na existujúce plochy pre priemyselnú výrobu bývalého závodu JAS a.s. Bardejov. V rámci areálu zeleného priemyselného parku existujú možnosti výstavby výrobných priemyselných hál a skladových priestorov. Územie nemá žiadne environmentálne záťaž a nenachádza sa v zátopovom pásme. Priemyselný park v obci Zborov tvorí voľná plocha pripravená na výstavbu pre budúcich možných investorov.

Poľnohospodárstvo a lesné hospodárstvo

Podstatnú časť územia okresu tvorí poľnohospodárska pôda (Tab. 11). Jej výmera zaberá 44 548 ha čo je 47,6 % z celkovej výmery okresu. Z poľnohospodárskej pôdy tvorí 33,9 % orná pôda, čo v absolútnom vyjadrení predstavuje 15093 ha.

Tab. 11 Štruktúra pôdneho fondu na území okresu Bardejov

Pôdny fond		rozloha v ha	rozloha v %
Poľnohospodárska pôda	spolu	44 548	47,6
	orná pôda	15 093	33,9
	chmeľnica	0	0,0
	vinica	0	0,0

	záhrada	1 304	2,9
	ovocný sad	110	0,2
	trvalý trávny porast	28 041	62,9
Nepoľnohospodárska pôda	spolu	49 043,0	52,4
	lesný pozemok	39 629	80,8
	vodná plocha	2 087	4,3
	zastavaná plocha a nádvorie	3 444	7,0
	ostatná plocha	3 891	7,9

Zdroj: OÚ Bardejov, Katastrálny odbor

Poľnohospodársku výrobu v okrese zabezpečuje 11 poľnohospodárskych družstiev, 26 spoločností s ručením obmedzeným a 19 samostatne hospodáriacich roľníkov. Poľnohospodárske podniky na území okresu Bardejov sú zamerané predovšetkým na prvovýrobu.

Rastlinná výroba produkuje a zabezpečuje predovšetkým obilniny (pšenica, jačmeň, raž, ovos, tritikale), olejninu (repka, slnečnica, sója), krmoviny (v zelenom a suchom) a byliny (hlavne ostropestrec). V živočíšnej výrobe je realizovaný najmä chov hovädzieho dobytku (kravy s trhovou produkciou mlieka, kravy bez trhovej produkcie mlieka, výkrm hovädzieho dobytku), chov oviec a chov ošípaných. Následne potravinársky priemysel v okrese sa zaoberá predovšetkým výrobou bravčového mäsa a spracovaním mäsa a výrobou mäsových výrobkov. Nepoľnohospodárska činnosť sa v družstvách i súkromných poľnohospodárskych firmách na celkovom objeme výroby podieľa len okrajovo.

Celková výmera lesného pôdneho fondu v okrese je 39629 ha, čo predstavuje 42,3 % jeho územia. V jestvujúcich lesoch prevládajú bukové porasty, niekde s prímiesou jedle a smrečín, v malom rozsahu aj ostrovy borovicového lesa a zvyšky lužného lesa. Štruktúra lesov je podľa druhov vlastníctva najvyššie zastúpená štátnymi lesmi (34,7 %), súkromnými lesmi (30%), ďalej sú to lesy spoločenstiev (27,7%), lesy mestské a obecné (6,9%) a lesy cirkevné (0,7%). Produkcia dreva za r. 2017 predstavuje celkovo 144 845 m³. Údaje o tom koľko dreva sa spracuje v okrese a koľko sa vyvezie do zahraničia štatistiky neuvádzajú.

Okres Bardejov má vytvorené podmienky a prostredie (Čergovské pohorie, Busov a časť Ľubovnianskej vrchoviny) na produkciu jedného z najkvalitnejších medov na svete, ktorým je jedľová medovica. V roku 2009 mu bola Slovenským zväzom včelárov Bratislava udelená ochranná známka „Slovenský med“ a v roku 2010 mu Ministerstvo pôdohospodárstva a rozvoja vidieka SR udelilo ocenenie „Značka kvality“.

Vzdelávacia, sociálna, zdravotnícka , kultúrno-spoločenská a športová infraštruktúra

Žijeme v spoločnosti, ktorá vyžaduje vytváranie nových návykov a zručností, prispôsobovanie sa rýchlemu tempu rozvoja vo všetkých oblastiach života. Tieto požiadavky má naplňovať vzdelávaci systém prostredníctvom siete škôl. Vzdelávaciú sieť v okrese tvorí 71 materských, 67 základných a 10 stredných škôl. **Sieť materských a základných škôl je v rámci územia okresu rozptýlená, avšak všetkých 10 stredných škôl sa nachádza v okresnom meste Bardejov.** Údaje o počte škôl a žiakov podľa jednotlivých typov k začiatku školského roka 2016/2017 prezentuje (Tab. 12).

Tab. 12 Prehľad počtu škôl a žiakov podľa jednotlivých typov škôl v školskom roku 2016/2017

	MŠ	Počet žiakov	MŠ špeciálne	Počet žiakov	ZŠ	Počet žiakov	ZŠ špeciálne	Počet žiakov	SŠ	Počet žiakov	SŠ špeciálne	Počet žiakov
Štátne	66	2046	2	20	57	7925	3	226	8	2514	1	19
Neštátne	3	130	0	0	7	2791	0	0	1	163	0	0
Spolu	69	2176	2	20	64	10716	3	226	9	2677	1	19

Zdroj: Centrum vedecko-technických informácií SR, údaje k 15.9.2016

V súčasnosti je v okrese nedostatok miest na vzdelávanie detí predškolského a školského veku hlavne v obciach, kde je zvýšený počet detí z marginalizovaných rómskych komunít. Konkrétne v obci Lukov je potreba navýšenia kapacít na dvojnásobok, čiže na 42 miest v MŠ. V ďalších obciach hlavne kde je početnosť MRK vyššia, sa žiadosti neevídujú preto, že miestna komunita ich nepodáva kvôli známemu nedostatku voľných miest v miestnych MŠ.

Poslaním stredných odborných škôl je pripravovať budúcu pracovnú silu pre podniky a podnikateľské subjekty. V okrese Bardejov takmer polovica stredoškolskej populácie študuje na gymnáziách, čo odoberá kvalitných žiakov stredným odborným školám. Stredné odborné školy majú vo svojej sieti zaradene študijné a učebné odbory, z ktorých mnohé nekorešpondujú s reálnou potrebou trhu. Mnoho absolventov z týchto škôl nenachádza uplatnenie v praxi, často končia v evidencii nezamestnaných na ÚPSVaR. Študijné a učebné odbory, ktoré sú na trhu nedostatkové sa zavádzajú do siete škôl komplikovane a zdĺhavo. Jednotlivé stredné odborné školy ponúkajú tieto odbory:

- i. Spojená škola J. Henisha: - autoopravár, elektromechanik, montér suchých stavieb,
 - a. inštalatér, mechanik nastavovač, mechanik mechatronik,
 - b. mechanik elektrotechnik, mechanik počítačových sietí, mechanik
 - c. stavebnoinštaláčnych zariadení.
- b. Stredná priemyselná škola – stavitelstvo, technika a prevádzka dopravy, technické lýceum, elektrotechnika.
- ii. Spojená škola Štefánikova: praktická žena, stavebná výroba, pekáč, murár, grafik digitálnych médií, sociálno-výchovný pracovník, biotechnológia a farmakológia.
- iii. Hotelová akadémia: výživa a šport, manažment regionálneho cestovného ruchu, hotelová akadémia, čašník, servírka, kuchár, cukráč.
- iv. Súkromná stredná odborná škola – propagačná grafika, operátor drevárskej a nábytkárskej výroby, kozmetička a vizážistka, mäsiar, kaderník, hostinský .

Medzi nedostatkové profesie na základe údajov z ÚPSVaR Bardejov patrí lekár, vodič medzinárodnej kamiónovej dopravy.

V okrese Bardejov ročne nastupuje na štúdium na stredné školy približne 760 žiakov. Priestorové kapacity stredných škôl sú podstatne vyššie. Z tohto dôvodu niektoré stredné školy sú kapacitne nevyužité, čo spôsobuje problémy v ich rozvoji. Často sú zriaďovateľom stredných škôl prerozdeľované zdroje pre školy s nenaplnenou kapacitou. A práve tieto **zdroje potom chýbajú na rozvoj nových a pre trh v okrese potrebných odborov. Potrebný je obuvnícky a kožiarsky odbor, odbor mechatronik - strojárkej výroby a mechatronik - poľnohospodárskej techniky. Školy taktiež trpia nedostatčnou vybavenosťou odborných učební.** Riešením tejto situácie bude konsolidácia siete stredných škôl. Kvalitu pripravovaných absolventov SOŠ môže zvýšiť aj prepojenie školy s výrobnou praxou prostredníctvom duálneho vzdelávania. Je potrebné motivovať tie školy, ktoré majú rozpracovaný systém duálneho vzdelávania.

V okrese Bardejov má svoje sídlo Regionálny úrad verejného zdravotníctva Slovenskej republiky. Komplexnú zdravotnú a sociálnu starostlivosť poskytuje neštátne zdravotnícke zariadenie

Nemocnica s poliklinikou sv. Jakuba, n. o. Bardejov, kde k 31.12.2016 bolo evidovaných celkovo 372 lôžok (t.j. 4,89 lôžka na 1000 obyvateľov). V Slovenskej republike to je (5,79 lôžka na 1000 obyvateľov) (Národné centrum zdravotníckych informácií, 2017).

Každá spádová oblasť disponuje ambulantným zariadením. Ambulantné zariadenia sa nachádzajú v obciach Raslavice, Kružlov, Kurima a Zborov. Je potrebné modernizovať zdravotnícku infraštruktúru za účelom integrácie primárnej zdravotnej starostlivosti formou budovania centier integrovanej zdravotnej starostlivosti, pričom medzi oprávnené spádové oblasti v samospráve pre umiestnenie CIZS patria obce Kružlov, Raslavice, Zborov a mesto Bardejov.

V rámci siete poskytovateľov sociálnych služieb v okrese Bardejov pôsobia poskytovatelia sociálnej služby v 4 domovoch sociálnych služieb v obci Bardejovská Nová Ves, Hertník, Raslavice a meste Bardejov, 1 poskytovateľ sociálnej služby v zariadení podporovaného bývania v Bardejovských Kúpeľoch, 2 poskytovatelia sociálnej služby v špecializovanom zariadení v Bardejove, 8 poskytovatelia sociálnej služby v zariadení pre seniorov v meste Bardejov a obci Hertník, Raslavice, Zborov, Nižná Polianka, Kružlov, Bardejovské Kúpele. Ďalej sú to poskytovatelia sociálnej služby v zariadení opatrovateľskej služby v Bardejove a Zborove, poskytovatelia sociálnej služby v dennom stacionári Bardejov, Kružlov, Marhaň, Fričkovce, Koprivnica, Raslavice, Zborov, Richvald, Šiba. V okrese pôsobia aj poskytovatelia opatrovateľskej služby.

Zariadenie sociálnych služieb Egídius (v pôsobnosti PSK) poskytuje služby na riešenie nepriaznivej sociálnej situácie z dôvodu ťažkého zdravotného postihnutia a nepriaznivého zdravotného stavu pre fyzické osoby, ktoré sú odkázané na pomoc iných s kapacitou 18 miest.

Centrum sociálnych služieb v pôsobnosti mesta Bardejov zastrešuje dve zariadenia pre seniorov, denný stacionár, nocľaháreň, útulok, dve jedálne, senior centrum a tri denné centrá. Celková kapacita prijímateľov sociálnych služieb v súčasnosti je 258 miest. O prijímateľov sociálnych služieb sa stará 102 členný kolektív zamestnancov. Zásadným problémom poskytovania sociálnych služieb je súčasná platná legislatíva.

Súčasná rozmiestnenie sociálnych zariadení je koncentrované na území mesta a v severnej časti okresu. V južnej časti okresu pre spádové obce ako Kurima, Hažlín, Marhaň a iné, takéto zariadenia nie sú. Prípadný zvoz týchto ľudí z južných častí okresu je komplikovaný. Je potrebné zriadiť takéto zariadenia aj v tejto spádovej oblasti.

V okrese pôsobia 3 komunitné centrá a to Komunitné centrum Raslavice a Komunitné centrum Sveržov a Komunitné centrum Lenartov. V okrese je potreba zlepšiť prístup ľudí z MRK k sociálnej infraštruktúre a to prostredníctvom podpory modernizácie a rekonštrukcie komunitných centier, podpory prestavby existujúcich objektov pre účely zriadenia a fungovania komunitných centier a podpory výstavby nových komunitných centier.

V okrese je nedostatočný počet kapacít a je potrebné podporiť prechod poskytovania sociálnych služieb a zabezpečenia výkonu opatrení sociálnoprávnej ochrany detí a sociálnej kurately v zariadení z inštitucionálnej formy na komunitnú a podporiť rozvoj služieb a starostlivosti o dieťa do troch rokov veku na komunitnej úrovni.

Z Atlasu rómskych komunít bolo na základe „Zjednodušeného indexu podrozvinutosti“ (ZIP) zadefinované poradie 150 obcí, ktoré sú oprávnenými prijímateľmi pomoci prostredníctvom pripraveného súboru programov, ktorý pozostáva zo základného balíka tzv. Take away. V prípade okresu boli do zoznamu zaradené mesto Bardejov a obce Lenartov, Marhaň, Raslavice, Petrová, Zborov.

Kultúrno spoločenský život v okrese je koncentrovaný do okresného mesta Bardejov, kde jestvuje kultúrno-turistické centrum Bardejov. So záberom pre celý okres pracuje Hornošarišské osvetové stredisko v Bardejove. V niektorých dedinách okresu pôsobia rôzne folklórne súbory a matičné spevokoly (obec Raslavice, Zborov, Kurov, Zlaté, Abrahamovce, Kurima atď.). V okrese sa nachádza Hornošarišské osvetové stredisko Bardejov, Okresná knižnica Dávida Gutgesela v Bardejove a jedno kino Žriedlo v Bardejovských Kúpeľoch. Divadlo sa v okrese nenachádza.

V obciach sú vybudované kultúrne domy, ktoré boli postavené poväčšine v 70. rokoch minulého storočia. Ich stav je už nevyhovujúci dnešným normám a štandardom, a preto je potrebné ich stav vylepšiť a pracovať na oživení činnosti kultúrnych centier v spádových obciach ako Hertník, Raslavice, Marhaň, Kurima atď.

V športovej oblasti sa hlavná činnosť rozvíja predovšetkým cez futbalové oddiely a kluby v meste Bardejov a okolitých obciach okresu. V niektorých obciach sú vybudované športové plochy s umelým trávnikom ako v Bardejove, Hertníku, Raslaviciach, Hažlíne a obci Marhaň, ktoré slúžia pre voľnočasové športové aktivity občanov.

V niektorých obciach je stav športovísk v značne zlom stave a žiada si investíciu do modernizácie, ako napr. v obciach Koprivnica, Šiba, Raslavice, Poliakovce, Chmeľová ale aj v meste Bardejov.

Cestovný ruch

Okres Bardejov má predpoklady pre rozvoj kultúrno-poznávacjej a kúpeľno-relaxačnej turistiky a je perspektívny aj pre rozvoj v oblasti agroturistiky. Okres Bardejov je svojimi prírodnými danosťami a ľudským potenciálom priam predurčený na to, aby mohol z tohto potenciálu vytážiť väčší ekonomický efekt. Okresom vedie niekoľko turistických trás k zaujímavým chráneným oblastiam. V severnej časti okresu je niekoľko prameňov prírodných minerálnych vôd, vyznačujúcich sa svojím liečivým účinkom na ľudský organizmus (Cigelka a iné). Dominantné v tejto oblasti sú Bardejovské Kúpele poskytujúce nielen kvalitné liečebné služby, ale aj dobrý relax a oddych pre svojich návštevníkov. Návšteva okresného mesta Bardejov umožňuje návštevníkom vidieť jednotlivé pamiatky historického centra Bardejova s dominantnou Bazilikou minor sv. Egídia a historickou Mestskou radnicou. Uvedené pamiatky spolu s komplexom stavieb tvoriacich židovské suburbium sú zapísané v svetovom dedičstve UNESCO. V okolí Bardejova sa zachovali pamiatky drevenej sakrálnej architektúry v podobe drevených kostolíkov v deviatich obciach okresu. Jedným z najznámejších je drevený rímskokatolícky kostol svätého Františka z Assisi z konca 15. storočia v obci Hervartov.

Pre okres je vzácne aj nehmotné kultúrne dedičstvo v podobe ľudových zvykov a tradícií, žijúcich ľudových remeselníkov ovládajúcich zručnosti a techniky starých majstrov. Značná časť tohto dedičstva je umiestnená v Skanzene – Múzeum ľudovej architektúry, ktoré je najstarším skanzenom ľudovej kultúry na Slovensku.

Uvedené danosti priťahujú do nášho regiónu množstvo návštevníkov nielen zo Slovenska, ale aj zo zahraničia. Potešujúca je neustále rastúca návštevnosť turistov v našom regióne. Služby v CR využilo 47 787 návštevníkov, z nich 83,4 % boli slovenskí návštevníci. Zahraniční návštevníci tvorili 16,6 % a do okresu pricestovali prevažne z Českej republiky, Poľska, Bieloruska a Ukrajiny. Z hľadiska počtu prenocovaní je okres Bardejov druhý v rámci Prešovského kraja hneď za okresom Poprad. V celom okrese je k dispozícii celkom 36 ubytovacích zariadení s 2 120 lôžkami. Priemerný počet prenocovaní návštevníkov je 7,2 noci, čo je najviac v Prešovskom kraji. Prevažná väčšina ubytovacích zariadení sa nachádza v meste Bardejov a v príľahlých Bardejovských Kúpeľoch. Uvedený stav je ovplyvnený činnosťou Bardejovských Kúpeľov a.s.. Návštevnosť Bardejovských

Kúpeľov a.s. v r.2017 dosiahla 27 169 pacientov, čím kúpeľný cestovný ruch zastáva významné postavenie v rozvoji cestovného ruchu v okrese.

V okrese pôsobí Oblastná organizácia cestovného ruchu – OOCR „Šariš“ – Bardejov.

V okrese Bardejov sú aj napriek dobrým zimným podmienkam prevádzkované iba dva lyžiarske vleky, ktoré sú vybavené kotvovými a tanierovými vlekmi, len so základnými zložkami a parkoviskom, a preto je potrebné dobudovať nové lyžiarske stredisko vyššieho štandardu pre bežecké a zjazdové lyžovanie. Z tohto dôvodu množstvo priaznivcov zimných športov odchádza hlavne do blízkeho susedného Poľska. Je potrebné vybudovať minimálne jedno moderné zimné lyžiarske stredisko pre zjazdové ale aj bežecké lyžovanie. Letný turizmus je potrebné podporiť dobudovaním obslužných činností v lokalitách drevených kostolíkov, prípadne vytvoriť letné turistické strediska a tým rozšíriť škálu a podporiť previazanosť poskytovaných služieb.

Do budúca vidíme možnosti ďalšieho rozvoja turizmu rozvojom tzv. vidieckeho turizmu.

V okrese Bardejov cyklotrasy vedú hlavne po miestnych komunikáciách a nespevnených cestách. Problémom existujúcich cyklistických trás v meste Bardejov a celom okrese je ich vzájomná neprepojenosť na regionálne a nadnárodné cyklotrasy s presahom na cezhraničný turizmus medzi SR a PL. V absolútne nevyhovujúcom stave je cyklistická štruktúra na území mesta. Chýbajú parkoviská bicyklov a ďalšie doplnkové služby, hlavne na miestach s vyššou koncentráciou ľudí – obchodné centrá, školy, autobusová a železničná stanica a pod. Podcenené je aj cykloznačenie jednotlivých trás.

V rámci okresu Bardejov evidujeme nasledovné cyklotrasy, ktoré sú v sú v prevažnej miere vedené po štátnych cestách:

- i. Cyklotrasa Bardejov – Krynica – Zdrój (ev. č. 2892) o celkovej dĺžke 23,2 km. Spája dve partnerské mestá Bardejov (SR) a Krynica – Zdrój (Poľsko), ako aj jestvujúce cyklotrasy na slovenskej strane („Karpatská cyklistická cesta“, „Na križovatke kultúr“) s existujúcimi cyklotrasami na strane poľskej („Na styku kultúr“, „Beskidskie Muzea“ a ďalšie).
- ii. Cyklotrasa „Na križovatke kultúr“ Bardejov – Štátna hranica - Jaslo (ev. č. 5892) v celkovej dĺžke 77 km.

II. Zhodnotenie rozvojového potenciálu okresu Bardejov

Cieľom Akčného plánu je tvorba pracovných miest a zvyšovanie zamestnanosti a zamestnateľnosti v okrese Bardejov prostredníctvom využívania domácich prírodných a ľudských zdrojov, ekonomického potenciálu okresu, zlepšením štruktúry disponibilnej pracovnej sily a podporovaním a skvalitňovaním podnikateľského prostredia. Opatrenia Akčného plánu vytvoria udržateľné pracovné miesta založené na využívaní komparatívnych výhod regionálnej ekonomiky, ktoré dokážu efektívne zhodnocovať vlastný rozvojový potenciál.

Rozvoj okresu Bardejov v zmysle tohto Akčného plánu by mal byť postavený predovšetkým na:

- i. tvorbe pracovných miest a zvyšovaní potenciálu na zlepšenie zamestnanosti,
- ii. rozvoji a využití ľudského potenciálu, miestnych domácich surovín a ďalších zdrojov územia,
- iii. zlepšení úrovne stredného školstva s prispôbovaním študijných odborov trhu práce,
- iv. využití prírodného a kultúrno-historického dedičstva pre rozvoj cestovného ruchu,
- v. diverzifikácii výrobnéj základne spolu s rozvojom služieb, podpora MSP,
- vi. podpore konkurencieschopných a udržateľných odvetví priemyslu a poľnohospodárstva,
- vii. priaznivom cezhraničnom prepojení okresu a rozvinutej cezhraničnej spolupráce samospráv,

- viii. výstavbe chýbajúcej a modernizácii existujúcej dopravnej, technickej, občianskej a rekreačnej infraštruktúry.

Hlavné faktory, ktoré okres Bardejov môže využiť pre svoj rozvoj patria nasledujúce:

- i. Existencia tradičných a konkurencieschopných odvetvi:**
 - Existencia perspektívnych podnikov so stabilným postavením na národnom a svetovom trhu, s domácim kapitálom, s perspektívou rozšírenia produkcie a udržateľnej zamestnanosti. Ide predovšetkým o tradičné odvetvia ako obuvníctvo, strojárstvo, potravinárstvo ako aj ďalšie existujúce podniky nachádzajúce sa v okrese Bardejov.
- ii. Existujúci potenciál pre tvorbu nových pracovných miest s dôrazom na vytváranie pridanej hodnoty:**
 - Ide najmä o pracovné miesta v poľnohospodárstve, priemysle, lesníctve, výrobe, v službách, ktoré zabezpečia zlepšenie kvality života, cestovného ruchu, zabezpečia nárast pridanej hodnoty regionálneho produktu, rekvalifikácia a kvalifikovanie uchádzačov o zamestnanie ako aj tvorba pracovných miest pre ťažko zamestnateľných bez pracovných návykov, zameraných na spracovanie zeleniny, ľahké stavebné práce, údržba a tvorbu zelenej infraštruktúry, obecné práce, nakladanie s odpadom a pod.
- iii. Existujúci potenciál lesného hospodárstva, poľnohospodárskej výroby, ovocinárstva, živočíšnej výroby a spracovateľského priemyslu:**
 - Priestor sa naskytá v oblasti zabezpečenia regionálnej spotreby a finalizácie produktov pre spotrebu v regióne. Zachovávanie, využívanie a rozvoj kvalitného životného prostredia a prírodných zdrojov, ako sú: lesy, orná pôda, podzemné vody- minerálne pramene, lúky a pasienky. Je potrebné nadviazať a podporiť rastlinnú a živočíšnu výrobu, ovocinárstvo a včelárstvo. Prínosnými by mohli byť aj podpora tvorby lokálneho trhu regionálnych produktov, podpora rozvoja lesníctva a drevárstva, s dôrazom na zvyšovanie pridanej hodnoty.
- iv. Rozvoj odborného školstva a tvorba kvalifikovanej pracovnej sily:**
 - Dôležitým je využitie inovatívneho potenciálu odborného školstva, jeho zosúladenie s dopytom na trhu práce a regionálnou ekonomikou (SOŠ Bardejov, SPŠ Bardejov, SŠ Juraja Henischa, Gymnázia), Podpora duálneho vzdelávania, vytvorenia regionálneho centra prípravy pre budúce povolanie s podnikateľskými subjektmi v okrese za účelom prepojenia dopytu a ponuky na miestnom trhu práce, vytvorenie IT centra, vybudovanie vzdelávacieho centra, školiaceho a tréningového centra, rozvíjať spoluprácu s UPSVaR pri využívaní nástrojov aktívnej politiky trhu práce (ďalej iba „AFTP“) a národných projektov, inovácia odborných učební SOŠ.
- v. Prírodné a kultúrno-historické dedičstvo ako dôležitý nástroj pre rozvoj turizmu a cestovného ruchu:**
 - potrebné klásť dôraz na využitie a rozvoj existujúcich predpokladov v oblasti kultúrno-poznávacieho turizmu, kúpeľno-rekreačného turizmu, kongresového turizmu, vidieckej turistiky a agroturizmu resp. ekoturizmu, wellnes, náboženského turizmu - pútnictvo, (Bardejov-svetové dedičstvo UNESCO, Bardejovské kúpele, drevené chrámy, zrúcanina stredovekého hradu Zborov- Makovica), baníckej histórie, minerálnych prameňov, tradičných kultúrno-spoločenských podujatí v okrese či existenciu záujmových združení a folklórnych skupín zameraných na zachovanie ľudových tradícií.
- vi. Zabezpečenie dostupnosti okresu jeho pripojením na hlavné dopravné trasy:**
 - Modernizácia cestnej infraštruktúry, zlepšenie pripojenia okresu na hlavné dopravné trasy, modernizácia železničného prepojenia z Prešova do Bardejova.

- Rekonštrukcia a modernizácia komunikácií vrátane napojenia na rýchlostné komunikácie, výstavba cyklotrás, cyklochodníkov a pod.

vii. Existujúce priestory na rozvoj podnikania:

- Využitie pôvodných priemyselných areálov so zachovalými výrobnými halami, skladovými priestormi administratívnymi budovami (priemyselný park Bardejov).

Bariéry rozvoja okresu Bardejov:

i. Nedostatočnosť plánovania a riadenia rozvoja:

- Nízka miera spolupráce v okrese medzi samosprávou a štátnou správou, absencia efektívnych štruktúr manažmentu regionálneho rozvoja a poskytovania služieb miestnym zamestnávateľom a inštitúciám.

ii. Nedostatok disponibilných pracovných síl:

- Vysoká miera nezamestnanosti, vysoký podiel dlhodobo nezamestnaných uchádzačov o zamestnanie, nízka kvalifikačná úroveň pracovnej sily a nedostatočné pracovné návyky UoZ.
- Nedostatočná väzba medzi vzdelávacími inštitúciami o a potrebou trhu práce.
- Nedostatočne využitý existujúci ľudský potenciál a jeho previazanosť s odborným školstvom.
- Finančná poddimenzovanosť odborného školstva.
- Nekorešpondovanie študijných odborov s potrebami zamestnávateľov v okrese.

iii. Nedostatočná podpora lokálnej výroby, poľnohospodárstva a ďalších spracovateľských odvetví:

- Prevalha vývozu domácich surovín, dovoz hotových výrobkov.
- Nedostatok vysoko-kvalifikovanej pracovnej sily a podnikateľských schopností.
- Finančne poddimenzovaná podpora podnikania.
- Nevysporiadané vlastnícke vzťahy, rozdrobenosť vlastníctva pôdy.

iv. Nepriaznivé dôsledky poveternostných vplyvov a nedostatočného riešenia otázok vo vzťahu k ochrane životného prostredia:

- Ohrozovanie územia povodňami, nízke investície do ochrany pred povodňami.
- Nedobudovaná infraštruktúra odpadového hospodárstva.
- Nízka uvedomelosť občanov vo vzťahu k životnému prostrediu.

v. Nedostatočné využívanie prírodných zdrojov, kultúrno-historického potenciálu územia okresu:

- Zlý technický stav kultúrnych a historických pamiatok.
- Nedostatočná prezentácia územia ako celku.
- Nedostatočná infraštruktúra na podporu cestovného ruchu, zanedbávanie podpory vidieckej turistiky.

vi. Nedostatočná dopravná dostupnosť okresu a trhu práce:

- Zlá dostupnosť resp. pripojenie okresu a regiónu na hlavné dopravné trasy, z hľadiska údržby a stavu povrchov vozoviek nevyhovujúce cesty I. a II. triedy.
- Nedobudovaná cestná, železničná a internetová infraštruktúra, nízke investície do infraštruktúry z národných aj európskych zdrojov, využiť zdroje RP na internetové pripojenia.

III. Východiská Akčného plánu

Akčný plán vychádza z identifikovaného potenciálu a limitov pre sociálny a ekonomický rozvoj okresu. Rozvoj okresu Bardejov je potrebné zabezpečiť prostredníctvom vlastných kapacít s využitím vlastného potenciálu okresu, zhodnotiť územný kapitál okresu, jeho mesta a obcí, využiť ich konkurenčné výhody a možností rozvoja spolupráce. **Tento prístup vytvára predpoklady pre**

udržateľný rozvoj okresu s efektívnym využitím intervencie z verejných zdrojov formou podpory realizácie Akčného plánu, ktorého ambíciou je, aby okres Bardejov pre svojich obyvateľov v budúcnosti poskytol:

- i. rozvinuté podnikateľské prostredie s dostatkom pracovných príležitostí,
- ii. dobrý prístup ku kvalitnému vzdelávaniu, výchove a sociálnym službám,
- iii. kvalitnú a dostatočnú technickú infraštruktúru, kvalitnú občiansku vybavenosť, sociálne zázemie a dostatok príležitostí na voľnočasové, športové a kultúrne vyžitie,
- iv. vysokú kvalitu životného prostredia, so zabezpečenou potrebnou technickou infraštruktúrou - ČOV, kanalizáciou a vodovodov, realizáciou protipovodňových a vodozádržných opatrení.

Akčný plán charakterizujú nasledujúce princípy:

- i. **Využitie výrobných základne a voľných kapacít v okrese**, podpora rozvoja malých a stredných podnikov s využitím podporných programov a vytvorenie vhodného podnikateľského prostredia.
- ii. **Efektívne využitie materiálnych a ekonomických zdrojov územia**, vrátane disponibilnej pracovnej sily, MRK a zníženia odlivu mladých ľudí
- iii. **Zvyšovanie pridanej hodnoty** produktov v okrese.
- iv. **Podpora konkurencieschopných podnikateľských subjektov** s tradíciou a pevnou pozíciou na trhu. Hospodárstvo okresu a okresného mesta je charakterizované priemyselnopohospodárskou výrobou a rozvojom turizmu. Pevné zastúpenie má predovšetkým kožiarsky priemysel, strojárnska výroba, drevospracujúca, potravinárska výroba a odevníctvo. Je potrebné zamerať sa na vytvorenie konkurencieschopných podmienok podnikania prostredníctvom inovácie technologického vybavenia a ďalších podporných investícií, ktoré synergicky vytvoria nové pracovné miesta v okrese.
- v. **Zvyšovanie vzdelanostnej úrovne obyvateľstva** vychádzajúc z reálnych potrieb trhu práce.
- vi. **Synergia rôznych zdrojov intervencií** (EŠIF, SIH, vlastné zdroje, predovšetkým efektívne a koordinované využitie kombinácie súkromných a verejných finančných zdrojov, ako aj využitie inovatívnych riešení založených na koordinácii opatrení integrujúcich ekonomickú, sociálnu a environmentálnu kvalitu rozvoja, cezhraničné a zahraničné skúsenosti).
- vii. **Zvyšovanie kvality a dostupnosti verejných služieb a skvalitňovanie infraštruktúry** vrátane investovania do vlastných kapacít a infraštruktúry s väzbou na piliere rozvojového potenciálu a Rady pre rozvoj najmenej rozvinutých okresov (ďalej len „rada“), podpora pilotných rozvojových projektov.

IV. Strategický cieľ, návrhy opatrení a úloh na zabezpečenie realizácie a plnenia Akčného plánu, časový harmonogram, spôsoby a zdroje financovania

STRATEGICKÝ CIEĽ
Do roku 2022 podporiť rast zamestnanosti a vytvorenie podmienok pre tvorbu 1370 pracovných miest zvýšením kvality a atraktivity okresu Bardejov prostredníctvom využitia prírodného, kultúrneho a ľudského potenciálu územia, dobudovaním infraštruktúry a rozvojom podnikateľského prostredia.

Prioritné oblasti rozvoja Akčného plánu sú definované tak, aby sa garantovala obsahová a časová koordinovanosť jednotlivých opatrení a úloh Akčného plánu s využitím finančnej podpory jednotlivých operačných programov v programovom období 2014 – 2020 komplementárne s ďalšími intervenciami zo štátneho rozpočtu a iných zdrojov, vrátane súkromných. Realizácia Akčného plánu bude podporená aj ďalšími systémovými opatreniami vlády SR, VÚC, miest a obcí okresu Bardejov koordinovaných radou podľa zákona č. 336/2015 Z. z. o podpore najmenej rozvinutých okresov a o zmene a doplnení niektorých zákonov v znení neskorších predpisov (ďalej len „zákon č. 336/2015 Z. z.“).

Akčný plán obsahuje systémové opatrenia a aktivity na úrovni okresu, VÚC a štátu. Systémové opatrenia sú zamerané na koordináciu a spoluprácu, majú za cieľ vytvoriť vhodné inštitucionálne prostredie na tvorbu pracovných miest. Kľúčové aktivity vedú priamo k vytvoreniu pracovných miest, alebo odstraňujú prekážky rozvoja zamestnanosti v okrese a sú pilotnými aktivitami, ktoré budú následne replikované v iných odvetviach a lokalitách okresu.

Akčný plán **obsahuje opatrenia** vo vyššie uvedenej štruktúre **rozdelené do nasledujúcich oblastí:**

- A. **Systémové opatrenia na úrovni okresu Bardejov** na podporu implementácie rozvojových aktivít a finančných podpôr
- B. **Prioritná oblasť rozvoja regionálnej ekonomiky a inovácií**
- C. **Prioritná oblasť vzdelávania a adaptácie pracovnej sily na potreby trhu**
- D. **Prioritná oblasť budovanie infraštruktúry, zvýšenie kvality a dostupnosti služieb,**
- E. **Prioritná oblasť starostlivosť o životné prostredie**
- F. **Podporné systémové opatrenia** na realizáciu Akčného plánu **na úrovni PSK**
- G. **Podporné systémové opatrenia** na realizáciu Akčného plánu **na úrovni ústrednej štátnej správy**

Nasledujúca tabuľka uvádza stručný prehľad systémových opatrení, prioritných oblastí a aktivít Akčného plánu.

Systémové opatrenia a kľúčové aktivity Akčného plánu	
A. Systémové opatrenia Akčného plánu na úrovni okresu Bardejov	
Opatrenie	A1. Vytvorenie výboru
	A2. Vytvorenie Centra podpory regionálneho rozvoja okresu Bardejov
B. Rozvoj regionálnej ekonomiky a inovácií	
Opatrenie	B1. Podpora konkurencieschopnosti malých a stredných podnikov so zameraním na tvorbu a udržanie pracovných miest alebo s cieľom zabezpečiť udržateľný rast podniku a inovatívny prístup
	B2. Podpora oživenia poľnohospodárstva a lesníctva
	B3. Podpora cestovného ruchu v okrese Bardejov
C. Vzdelávanie a adaptácia pracovnej sily pre potreby trhu	
Opatrenie	C1. Podpora predprimárneho a primárneho vzdelávania

	C2. Podpora stredoškolských centier prípravy a adaptácie na budúce povolanie, vytvorenie podmienok pre adaptáciu pracovnej sily podľa požiadaviek na trhu práce
	C3. Podpora sociálnej ekonomiky a lokálnej zamestnanosti pre adaptáciu nízko kvalifikovanej pracovnej sily
D. Budovanie infraštruktúry, zvýšenie kvality a dostupnosti služieb	
Opatrenie	D1. Dopravná infraštruktúra okresu
	D2. Podpora nájomného bývania, príprava územia pre bytovú výstavbu a podpora výstavby nájomných bytov nižšieho štandardu
	D3. Podpora budovania integrovaných zdravotníckych a sociálnych zariadení
	D4. Podpora kultúrno-spoločenskej a športovej infraštruktúry okresu
E. Starostlivosť o životné prostredie	
Opatrenie	E1. Zníženie energetickej náročnosti
	E2. Výstavba vodárenskej infraštruktúry
	E3. Podpora triedenia a zhodnocovania odpadov
	E4. Podpora protipovodňových a stabilizačných opatrení
F. SYSTÉMOVÉ OPATRENIA NA ÚROVNI PSK	
G. SYSTÉMOVÉ OPATRENIA NA ÚROVNI ŠTÁTU	

A. Systémové opatrenia Akčného plánu na úrovni okresu Bardejov

Systémové opatrenia na úrovni okresu sú zamerané na vytvorenie kapacít, inštitucionálnych a organizačných rámcov, koordinácie, riadenia a zabezpečenie logistickej a technickej podpory na implementáciu Akčného plánu.

Popis jednotlivých systémových opatrení a kľúčových aktivít

Opatrenie A.1. Vytvorenie výboru

Popri rade vytvorenej v súlade so zákonom č. 336/2015 Z. z., kľúčovú úlohu pri realizácii Akčného plánu bude mať výbor tvorený sociálno-ekonomickými partnermi, zástupcami kľúčových subjektov rozvoja okresu od predstaviteľov štátnej správy cez samosprávy, podnikateľského sektora, škôl až po občianske iniciatívy a mimovládne organizácie. Výbor vedie medzisektorový partnerský dialóg, monitoruje a navrhuje opatrenia na implementáciu Akčného plánu a zúčastňuje sa tvorby podkladov pre rokovania rady. Výbor vedie prednosta okresného úradu s podporou odborného pracovníka okresného úradu.

Opatrenie A.2. Vytvorenie Centra podpory regionálneho rozvoja okresu Bardejov

Technickým a administratívnym nástrojom pre implementáciu rozvojových aktivít okresu v rámci Akčného plánu je centrum podpory regionálneho rozvoja okresu Bardejov (ďalej len „Centrum

podpory“), plniace funkciu strediska pre prípravu kľúčových aktivít v súlade s opatreniami Akčného plánu. Centrum podpory zabezpečuje aj mediálnu a komunikačnú podporu výboru.

Hlavné činnosti centra podpory:

- i. Metodicky usmerňuje a koordinuje predkladateľov individuálnych návrhov ročných priorít a žiadateľov o RP. Do schválenia ročných priorít projekty, ktoré žiadateľ podáva prostredníctvom Centra podpory, zasiela Centrum podpory Sekcii regionálneho rozvoja ÚV SR až po vyplnení Kontrolného zoznamu, ktorý prikladá ku každej žiadosti o RP,
- ii. Informuje žiadateľov v oblasti zostavovania rozpočtov projektu, podmienok štátnej pomoci, verejného obstarávania a pod.,
- iii. Metodicky usmerňuje a koordinuje vyúčtovanie žiadostí o RP vždy, keď ich o to prijímateľ RP požiada,
- iv. Vede prehľad o prijatých individuálnych návrhov ročných priorít, podaných žiadostiach o RP a stave žiadostí o RP (zazmluvnenie, PMÚ, OKVO, výzva na doplnenie a pod.) – túto informáciu zdieľajú so SRR a OÚ,
- v. V spolupráci s Informačno-poradenskými centrami na príslušných VÚC sleduje vyhlásené výzvy EŠIF a metodicky usmerňuje a koordinuje žiadateľov,
- vi. Sleduje vyhlásené dotačné a grantové schémy jednotlivých rezortov a informuje verejnosť v okrese,
- vii. Informuje OÚ o všetkých projektoch mimo žiadostí o RP, ktoré metodicky alebo koordinačne podporilo,
- viii. Plní úlohu sekretariátu výboru - poskytuje predsedovi výboru (prednosta OÚ) maximálnu súčinnosť pri realizácii akčných plánov:
 - zodpovedá za funkčnosť výboru (doplnenie chýbajúcich členov, nahlásenie prípadnej zmeny člena a pod.),
 - informuje predsedu výboru o všetkých skutočnostiach, ktoré sú relevantné pre rozhodovanie výboru,
 - zvoláva zasadnutia výboru ak o to požiada predseda alebo členovia výboru,
 - pripravuje podklady pre zasadnutia výboru v spolupráci s OÚ,
 - pripravuje zápisnicu zo zasadnutia výboru.
- ix. Pripravuje podklady pre monitorovanie a hodnotenie plnenia AP.

Predpokladaný počet subjektov, ktorým bude poskytnutá metodická a koordinačná podpora pri spracovaní návrhu bude cca. 200 subjektov ročne.

Predpokladané zdroje financovania:	RP
Celkový rozpočet:	510 tis. eur
Z toho výška RP:	510 tis. eur
Z toho orientačne programy spolufinancované z EŠIF:	-
Počet vytvorených pracovných miest:	4
Kľúčoví partneri (gestori):	rada, výbor, obce, mesto Bardejov, PSK
Partneri:	MAS Horná Topľa, o.z., MAS SEKČOV – TOPLA, o.z., OOCR Šariš - Bardejov, RRA
Termín:	2018-2022

Účel RP:	výdavky spojené so zabezpečením aktivít, prevádzkou a vybavením Centra podpory regionálneho rozvoja okresu
Prijímateľ RP:	centrum podpory regionálneho rozvoja okresu Bardejov

B. Prioritná oblasť – rozvoj regionálnej ekonomiky a inovácií

Prioritná oblasť je zameraná na zvýšenie ekonomickej výkonnosti okresu Bardejov a vytváranie pracovných príležitostí s uplatnením nových technológií a inovatívnych projektov, transferom know-how, osobitne v oblasti MSP, rozšírením už existujúcej výroby, alebo podporou vzniku nových subjektov, vrátane podpory poľnohospodárstva, lesného hospodárstva a drevovýroby s dôrazom na vyššiu pridanú hodnotu a vytváranie pracovných príležitostí, vrátane zamestnávania marginalizovaných skupín. Prioritná oblasť rieši aj rozvoj cestovného ruchu ako nástroja ekonomického rozvoja okresu, najmä vybudovaním infraštruktúry cestovného ruchu, regionálnej značky, tvorbou produktov a služieb cestovného ruchu, ktoré povedú k zvyšovaniu návštevnosti regiónu.

Popis jednotlivých systémových opatrení a kľúčových aktivít

Opatrenie B.1. Podpora konkurencieschopnosti malých a stredných podnikov so zameraním na tvorbu a udržanie pracovných miest alebo s cieľom zabezpečiť udržateľný rast podniku a inovatívny prístup

Opatrenie je zamerané na zabezpečenie udržateľného ekonomického rastu najmä malých a stredných podnikov okresu. Aktivity sú zamerané na zavádzanie inovácií do technológií, alebo technologických procesov a celkové oživenie podnikov, za účelom zvýšenia pridanej hodnoty výrobkov a poskytovaných služieb.

V rámci tohto opatrenia budú podporené aktivity zamerané predovšetkým na:

- i. zvýšenie efektívnosti a výkonnosti výrobných procesov, prípadne poskytovaných služieb,
- ii. podporu vzniku a vybavenia nových inovatívnych výrobných činností,
- iii. nákup strojov a technologických zariadení a nevyhnutné stavebné úpravy súvisiace s ich inštaláciou,
- iv. podporu priemyselného výskumu a vývoja za účelom následného aplikovaného výskumu.

Počas realizácie projektu sa plánuje s podporou 3 veľkých a 10 stredných a malých subjektov.

Predpokladané zdroje financovania:	IROP, OP VaI (v zmysle vyhlásených výziev), resp. ich ekvivalenty v rámci programového obdobia 2020+ RP, vlastné zdroje, regionálna investičná pomoc(v zmysle zákona č. 57/2018 Z. z. o regionálnej investičnej pomoci a o zmene a doplnení niektorých zákonov, nejedná sa o právne nárokovateľný zdroj financovania)
Celkový rozpočet:	63 212 113 eur
Z toho výška RP:	575 tis. eur
Z toho orientačne programy spolufinancované z EŠIF:	14 092 113 eur

Počet vytvorených pracovných miest:	461
Kľúčoví partneri (gestori):	Podnikateľské subjekty
Partneri:	rada, výbor
Termín realizácie:	2018-2022
Účel RP:	výdavky súvisiace s realizáciou projektov v rámci opatrenia
Prijímateľ RP:	subjekty územnej spolupráce, iné právnické osoby, fyzické osoby - podnikatelia

Opatrenie B.2. Podpora oživenia poľnohospodárstva a lesníctva so zameraním na využitie nízko kvalifikovanej pracovnej sily

Cieľom opatrenia je podporiť výrobu, spracovanie a uvádzanie na trh poľnohospodárskych produktov, predovšetkým miestnych špecialít a zavádzanie BIO produkcie s pozitívnym dopadom na tvorbu nových pracovných miest, podpora živočíšnej výroby, ovocinárstva a ďalších súčastí pôdohospodárstva okresu. Je potrebné zamerať sa na využívanie, spracovávanie domácich surovín, zabezpečenie ich odbytu v regióne, vytvorenie predpokladov spracovateľského priemyslu, diverzifikáciu činností, vytvoriť lokálny trh regionálnych produktov.

V oblasti rozvoja lesného hospodárstva je potrebné zamerať sa na pozemkové úpravy, majetkové vysporiadanie, zalesňovanie. Okres Bardejov je v rámci PSK 4. okresom s najväčšou rozlohou lesa, v okrese sa nachádza mnoho subjektov podnikajúcich v oblasti lesného hospodárstva.

V rámci tohto opatrenia budú podporené aktivity zamerané predovšetkým na:

- i. podporu rozvoja poľnohospodárstva na území okresu a zároveň na posilnenie konkurencieschopnosti lokálneho spracovateľského a potravinárskeho priemyslu a zvýšenie efektivity všetkých výrobných faktorov,
- ii. podporu rozvoja lesníckych podnikov predovšetkým do zvýšenia ich konkurencieschopnosti, zvýšenia ekonomickej hodnoty lesa prostredníctvom lepších postupov obhospodarovania lesov a podpory tvorby nových pracovných miest,
- iii. obnovu hospodárskych budov (rekonštrukcie a stavebné úpravy), obstaranie strojov, zariadení a pod., ktoré priamo súvisia s predmetom podnikania v oblasti poľnohospodárstva, lesníctva a rybného hospodárstva.

Predpokladané zdroje financovania:	OP Rybné hospodárstvo, PRV, resp. ich ekvivalenty v rámci programového obdobia 2020+ RP, vlastné zdroje
Celkový rozpočet:	15 652 564 eur
Z toho výška RP:	533 tis. eur
Z toho orientačne programy spolufinancované z EŠIF:	6 718 tis. eur
Počet vytvorených pracovných miest:	389
Kľúčoví partneri (gestori):	Podnikateľské subjekty podnikajúce v poľnohospodárstve, v lesnom a rybnom hospodárstve

Partneri:	rada, výbor
Termín realizácie:	2018-2022
Účel RP:	výdavky súvisiace s realizáciou projektov v rámci opatrenia
Prijímateľ RP:	subjekty územnej spolupráce, iné právnické osoby, fyzické osoby - podnikatelia

Opatrenie B.3. Podpora cestovného ruchu v okrese Bardejov

Cieľom opatrenia je podporiť aktivity zamerané na budovanie infraštruktúry cestovného ruchu a služieb v súlade so stratégiou pre rozvoj cestovného ruchu v okrese s dôrazom na:

- a) využitie potenciálu Bardejovských kúpeľov, historického centra okresného mesta a ich okolia ako celoročného výletného miesta cestovného ruchu so zameraním na rozvoj poznávacieho a pobytového cestovného ruchu, s vytvorením komplexných a doplnkových služieb cestovného ruchu využívaných celoročne
- b) identifikáciu možnosti zvýšenia záujmu o vidiecky turizmus,
- c) rozvoj a dostupnosť zimnej turistiky a uskutočňovania zimných športov v lyžiarskych strediskách okresu, zabezpečiť vytvorenie celoročných podmienok využívania prírodného prostredia a okolia lyžiarskych stredísk,
- d) poznávanie kultúrneho dedičstva a histórie, tradícií založených na zážitku, najmä využitie špecifických zdrojov územia (drevené chrámy, minerálne pramene, pútnictvo, kultúrne pamiatky...)
- e) budovanie regionálnej značky, marketing, propagácia územia okresu ako destinácie CR a posilnenie oficiálneho manažmentu - manažment územia a koordinácia subjektov.

Pôjde predovšetkým o podporu aktivít zameraných na:

- i. zvýšenie atraktivity územia okresu prostredníctvom marketingových aktivít,
- ii. budovanie a doplnenie infraštruktúry cestovného ruchu,
- iii. zlepšenie dostupnosti bodov záujmu cestovného ruchu (turistické chodníky, cyklochodníky, náučné chodníky a pod.),
- iv. zlepšenie stavebno-technického stavu objektov CR, objektov s kultúrnou a historickou hodnotou, kultúrnych pamiatok a pod.

V dôsledku realizácie projektu sa predpokladá so zavedením 3 a viac nových služieb v okrese.

Predpokladané zdroje financovania:	PRV, IROP, resp. ich ekvivalenty v rámci programového obdobia 2020+ RP, MK SR, VÚC, Fond na podporu umenia, Fond na podporu kultúry národnostných menšín, vlastné zdroje,
Celkový rozpočet:	19 889 784 eur
Z toho výška RP:	340 tis. eur
Z toho orientačne programy spolufinancované z EŠIF:	9 706 tis. eur
Počet vytvorených pracovných miest:	74

Kľúčoví partneri :	obce, mesto Bardejov, OOCR Šariš - Bardejov, občianske združenia, podnikateľské subjekty, PSK, tretí sektor, KOOR Severovýchod Slovenska,
Partneri:	rada, výbor
Termín realizácie:	2018-2022
Účel RP:	výdavky súvisiace s realizáciou projektov v rámci opatrenia
Prijímateľ RP:	subjekty územnej spolupráce, iné právnické osoby a fyzické osoby - podnikatelia

C. Prioritná oblasť – vzdelávanie a adaptácia pracovnej sily na potreby trhu

Prioritná oblasť je zameraná na podporu a rozvoj ľudského kapitálu v okrese prostredníctvom vzdelávania a adaptácie pracovných síl v závislosti od požiadaviek trhu práce, ako aj na podporu podnikov sociálnej ekonomiky a obecných podnikov, inovatívnych projektov, prípravy na budúce povolanie, informovanie a prípravu nízko kvalifikovanej pracovnej sily na trh práce.

Opatrenie C.1. Podpora predprimárneho a primárneho vzdelávania

V oblasti predprimárneho vzdelávania je potrebné zabezpečiť dostatočnú kapacitu prostredníctvom výstavby novej MŠ, predovšetkým v obciach s vysokou mierou obyvateľov z MRK. Nedostatočná zaškolenosť (nedostatočne rozvinutá jemná motorika, neznalosť slovenčiny, nedostatky v kultúrnych a hygienických návykoch...) je bariérou zaradenia sa do hlavného prúdu vzdelávania.

Taktiež je potrebné zabezpečiť dostatočné materiálo-technické vybavenie odborných učební na základných školách, ktoré je mnohokrát po dobe svojej životnosti, nereflektujúce aktuálne potreby odborného vzdelávania na úrovni základných škôl.

V rámci opatrenia budú podporené aktivity zamerané na:

- i. výstavbu, rekonštrukciu a stavebné úpravy MŠ a ZŠ vrátane telocviční a športovísk,
- ii. materiálo-technické vybavenie MŠ, ZŠ,
- iii. zníženie energetickej náročnosti objektov MŠ, ZŠ,
- iv. budovanie odborných a polytechnických učební a dielní.

Výhľadová hodnota rozšírenia kapacít MŠ bude 21 miest.

Predpokladané zdroje financovania:	IROP, OP IZ resp. ich ekvivalenty v rámci programového obdobia 2020+ MŠVVaŠ SR, RP, vlastné zdroje
Celkový rozpočet:	800 tis. eur
Z toho výška RP:	30 tis. eur
Z toho orientačne programy spolufinancované z EŠIF:	760 tis. eur
Počet vytvorených pracovných miest:	5
Kľúčoví partneri (gestori):	obce, mesto Bardejov, ZŠ s MŠ, MŠ, občianske združenia

Partneri:	rada, výbor
Termín realizácie:	2018-2022
Účel RP:	realizácia nových stavieb, rekonštrukcia budov, stavebné úpravy, nákup vybavenia, zariadenia a iné výdavky súvisiace s realizáciou projektov v rámci opatrenia
Prijímateľ RP:	subjekty územnej spolupráce, iné právnické osoby a fyzické osoby - podnikatelia

Opatrenie C.2. Podpora stredoškolských centier prípravy a adaptácie na budúce povolanie, vytvorenie podmienok pre adaptáciu pracovnej sily podľa požiadaviek na trhu práce

Cieľom opatrenia je podpora centra prípravy na budúce povolanie, vybudovanie tréningových centier pre nekvalifikovanú pracovnú silu podľa požiadaviek trhu práce v spolupráci so strednými odbornými školami v okrese, so zamestnávateľmi a ÚPSVaR, podpora odborného vzdelávania vychádzajúc z reálnych potrieb trhu.

Opatrenie vychádza zo skutočnosti, že v okrese je zaznamenaný nedostatok kvalifikovanej pracovnej sily a existencia voľných pracovných miest predovšetkým v strojárkej výrobe. Cieľom opatrenia je riešiť nepomer medzi nedostatkom kvalifikovanej pracovnej sily v strojárskych organizáciách a veľkou nezamestnanosťou v regióne. Jedným z riešení je vybudovanie centra prípravy na budúce povolanie, vybudovanie tréningových a školiacich centier, IT centra.

V rámci opatrenia budú podporené aktivity zamerané na:

- i. podpora vzdelávacích programov na získanie nižšieho stredného vzdelávania,
- ii. obstaranie vybavenia, strojov, zariadení a IKT,
- iii. nevyhnutné stavebné úpravy súvisiace so zriadením centier a modernizáciou odborných učební
- iv. aktivizácia a adaptácia dostupnej pracovnej sily v okrese Bardejov so zameraním na zlepšenie postavenia uchádzačov o zamestnanie (UoZ) na trhu práce, zvýšenie zamestnateľnosti a zamestnanosti UoZ a znevýhodnených UoZ.

Výhľadová hodnota je realizácia 6 nových stredísk vzdelávania

Predpokladané zdroje financovania:	IROP, resp. ekvivalent v rámci programového obdobia 2020+ VÚC, RP, vlastné zdroje
Celkový rozpočet:	1 912 000 eur
Z toho výška RP:	372 tis. eur
Z toho orientačne programy spolufinancované z EŠIF:	1 540 tis. eur
Počet vytvorených pracovných miest:	30
Kľúčoví partneri (gestori):	Stredné odborné školy v okrese a ďalšie vzdelávacie inštitúcie okresu.
Partneri:	Prešovský samosprávny kraj

Termín:	2018-2022
Účel RP:	obstaranie nevyhnutného zariadenia, vybavenia, nevyhnutných stavebných úprav a iné výdavky súvisiace so zriadením a vybudovaním centra prípravy na budúce povolanie, tréningových centier, IT centra a vybavením odborných učební a iné výdavky súvisiace s realizáciou projektov v rámci opatrenia
Prijímateľ RP:	subjekty územnej spolupráce, iné právnické osoby a fyzické osoby - podnikatelia

Opatrenie C.3. Podpora sociálnej ekonomiky a lokálnej zamestnanosti pre adaptáciu nízko kvalifikovanej pracovnej sily

Cieľom opatrenia je podpora vzniku podnikov, ktoré budú zamerané na vytváranie nových pracovných miest v sociálnej ekonomike, alebo podporujúcimi lokálnu zamestnanosť s dôrazom na zamestnávanie znevýhodnených uchádzačov o zamestnanie v spolupráci s obcami, neziskovými organizáciami a ÚPSVaR vo vybratých obciach okresu Bardejov.

Činnosť podnikov bude zameraná napr. na údržbu miestnych komunikácií, verejných priestranstiev, lesných ciest, drobné práce v stavebníctve, realizáciu protipovodňových opatrení, čistenie vodných tokov, odstraňovanie invázných druhov rastlín, zhodnocovanie biologicky rozložiteľného materiálu, spracovanie dreveného odpadu, triedenie odpadov a nakladanie s ním a pod.

V rámci opatrenia budú podporené aktivity zamerané na:

- i. vznik nových, vybavenie a chod sociálneho podniku, obecného podniku,
- ii. mzdové výdavky
- iii. aktivizácia a adaptácia dostupnej pracovnej sily v okrese Bardejov so zameraním na zlepšenie postavenia uchádzačov o zamestnanie (UoZ) na trhu práce, zvýšenie zamestnateľnosti a zamestnanosti UoZ a znevýhodnených UoZ.

Predpokladaná výhľadová hodnota je vznik 4 nových sociálnych podnikov.

Predpokladané zdroje financovania:	RP, vlastné zdroje, SIH OPEZ resp. ekvivalent v rámci programového obdobia 2020+
Celkový rozpočet:	7 462 900 eur
Z toho výška RP:	555 tis. eur
Z toho orientačne programy spolufinancované z EŠIF:	6 407 tis. eur
Počet vytvorených pracovných miest:	62
Kľúčoví partneri (gestori):	Obce, mesto Bardejov, občianske združenia, podnikateľské subjekty
Partneri:	rada, výbor, ÚPSVaR
Termín realizácie:	2018-2022

Účel RP:	mzdové výdavky, obstaranie nevyhnutnej techniky, strojov a zariadení súvisiacich bezprostredne s činnosťou subjektov sociálnej ekonomiky a subjektov lokálnej zamestnanosti a iné výdavky súvisiace s realizáciou projektov v rámci opatrenia
Prijímateľ RP:	subjekty územnej spolupráce, iné právnické osoby a fyzické osoby - podnikatelia

D. Prioritná oblasť - budovanie infraštruktúry, zvýšenie kvality a dostupnosti služieb

Zlepšenie dostupnosti okresu a dostupnosti trhu práce. Táto prioritná oblasť zahŕňa výstavbu, modernizáciu a rekonštrukciu dopravnej a technickej infraštruktúry, základnej infraštruktúry miest a obcí, zdravotnej infraštruktúry, infraštruktúry sociálnych služieb, budovanie nájomných bytov a bytov nižšieho štandardu, skvalitňovanie občianskej vybavenosti a verejných služieb v prospech obyvateľov, podnikateľského sektora, investorov, ako aj návštevníkov a turistov.

Opatrenie D.1. Dopravná infraštruktúra okresu podporujúca ekonomický rozvoj okresu a mobilitu pracovnej sily

Cieľom opatrenia je skvalitnenie dopravného napojenia okresu a sprístupnenia stredísk pre cestovný ruch, pre potenciálnych investorov, zamestnávateľov a dobudovanie doplnkového dopravného napojenia.

Predmetom opatrenia je podpora aktivít zameraných predovšetkým na:

- i. výstavba a rekonštrukcia miestnych komunikácií a chodníkov
- ii. výstavba siete mestských a regionálnych cyklotrás
- iii. vytvorenie podmienok pre statickú dopravu

Predpokladaná dĺžka nových úsekov cyklistických komunikácií bude cca. 29 000 m.

Predpokladané zdroje financovania:	VÚC, RP, vlastné zdroje
Celkový rozpočet:	7 230 000 eur
Z toho výška RP:	150 tis. eur
Z toho orientačne programy spolufinancované z EŠIF:	--
Počet vytvorených pracovných miest:	25
Kľúčoví partneri(gestori):	obce, mesto Bardejov
Partneri:	rada, výbor
Termín realizácie:	2018-2022
Účel RP:	stavebné práce súvisiace s rekonštrukciou a budovaním komunikácií a iné výdavky súvisiace s realizáciou projektov v rámci opatrenia
Prijímateľ RP:	subjekty územnej spolupráce, iné právnické osoby a fyzické osoby

	- podnikatelia
--	----------------

Opatrenie D.2. Podpora nájomného bývania, príprava územia pre bytovú výstavbu a podpora výstavby nájomných bytov nižšieho štandardu

Podpora a rozvoj bývania v obciach je základným nástrojom samosprávy a štátu na stabilizáciu obyvateľstva a je podporovaná systémovými opatreniami štátu (dotácie, zvýhodnené úvery), ktoré pozostávajú z podpory obstarávania nájomných bytov bežného štandardu formou výstavby alebo kúpy a taktiež je podporovaná výstavba, resp. kúpa prislúchajúcej technickej vybavenosti (vodovod, kanalizácia vrátane ČOV, prístupová komunikácia vrátane parkovísk). Cieľom opatrenia je aj podporiť zlepšovanie bytových podmienok obyvateľov vrátane z MRK v okrese Bardejov, a to zavádzaním systémov prestupného bývania v jednotlivých lokalitách, ako aj podporou konkrétnych krokov: výstavby nájomných bytov nižšieho štandardu a prípravu území za týmto účelom.

V rámci opatrenia budú podporené aktivity zamerané na:

- i. výstavbu technickej vybavenosti pre IBV,
- ii. výstavbu obecných nájomných bytov,
- iii. svojpomocnú výstavbu obecných nájomných bytov.

Výhľadová hodnota vybudovaných sociálnych/nájomných bytov nižšieho štandardu bude 42.

Predpokladané zdroje financovania:	OP IZ resp. ekvivalent v rámci programového obdobia 2020+ štátny rozpočet (MDV SR), ŠFRB, RP, vlastné zdroje
Celkový rozpočet:	2 860 000 eur
Z toho výška RP:	50 tis. eur
Z toho orientačne programy spolufinancované z EŠIF:	1 100 tis. eur
Počet vytvorených pracovných miest:	27
Kľúčoví partneri (gestori):	obce
Partneri:	rada, výbor
Termín realizácie:	2018-2022
Účel RP:	výdavky súvisiace s realizáciou projektov v rámci opatrenia
Prijímateľ RP:	subjekty územnej spolupráce, iné právnické osoby a fyzické osoby - podnikatelia

Opatrenie D.3. Podpora budovania integrovaných zdravotníckych a sociálnych zariadení

Cieľom opatrenia je poskytovanie zdravotných a sociálnych služieb na požadovanej úrovni podľa potrieb v okrese. Je potrebné sa zamerať na modernizáciu a integráciu zdravotníckej primárnej zdravotníckej starostlivosti, poskytovanie sociálnych služieb na komunitnej úrovni. Zdravotníctvo a taktiež sociálna oblasť predstavujú dôležitých zamestnávateľov v území.

Opatrenie je zamerané predovšetkým na:

- i. investície do zdravotníckej infraštruktúry, modernizáciu materiálo-technického vybavenia zdravotníckych zariadení,
- ii. stavebno-technické úpravy stavebných objektov vhodných na poskytovanie zdravotníckych alebo sociálnych služieb,
- iii. rozvoj alternatívnych sociálnych služieb komunitného charakteru,
- iv. rekonštrukcia, rozširovanie a modernizácia vhodných stavebných objektov pre vytvorenie podmienok na poskytovanie a zabezpečenie komunitnej starostlivosti v súlade s princípmi deinštitucionalizácie (napr. domovy sociálnych služieb, zariadenia pre seniorov a pod.)
- v. investície do stavieb, vrátane materiálo-technického vybavenia, zabezpečujúcich bytovú situáciu klientov, a teda investície do objektov určených najmä pre poskytovanie sociálnej služby v zariadení podporovaného bývania, domovov sociálnych služieb s týždennou formou poskytovanej sociálnej služby, zariadení a ďalších aj inovatívnych typov pobytových služieb na komunitnej úrovni.

Predpokladá sa so zavedením dvoch a viac nových služieb a s rozšírením kapacít v realizovaných zariadeniach.

Predpokladané zdroje financovania:	IROP, OP ĽZ, resp. ich ekvivalenty v rámci programového obdobia 2020+, RP, vlastné zdroje,
Celkový rozpočet:	8 262 000 eur
Z toho výška RP:	155 tis. eur
Z toho orientačne programy spolufinancované z EŠIF:	2 800 tis. eur
Počet vytvorených pracovných miest:	112
Kľúčoví partneri (gestori):	Obce, mesto Bardejov
Partneri:	rada, výbor
Termín realizácie:	2018-2022
Účel RP:	výdavky súvisiace s realizáciou projektov v rámci opatrenia
Prijímateľ RP:	subjekty územnej spolupráce, iné právnické osoby a fyzické osoby - podnikatelia

Opatrenie D.4. Podpora kultúrno-spoločenskej a športovej infraštruktúry okresu.

Cieľ opatrenia je zameraný na zvýšenie atraktivity územia okresu a vytvorenia doplnkových aktivít pre trávenie voľného času ako dôležitého faktora zlepšenia kvality života obyvateľov okresu Bardejov a vytvorenia možností na vznik nových pracovných miest, ako prostriedok zamedzenia odlivu mladých, vzdelaných ľudí z okresu.

Aktivity opatrenia sú zamerané predovšetkým na:

- i. vytvorenie podmienok pre doplnkové vzdelávacie aktivity pre mládež ,
- ii. investície do zlepšenia stavu objektov kultúrnych domov, objektov, ktoré môžu byť využívané na uskutočňovanie kultúrno-spoločenských podujatí,

- iii. investície na zabezpečenie vhodného priestoru na uskutočňovanie športových aktivít a potrebného materiálno-technického vybavenia.

Výhľadová plocha zrekonštruovaných verejných budov sa predpokladá na 1 600 m².

Predpokladané zdroje financovania:	OP ĽZ, resp. ekvivalent v rámci programového obdobia 2020+ štátny rozpočet (MK SR, MV SR), RP Fond na podporu umenia a Fond na podporu kultúry národnostných menšín, vlastné zdroje
Celkový rozpočet:	14 061 105 eur
Z toho výška RP:	185 tis. eur
Z toho orientačne programy spolufinancované z EŠIF:	4 000 tis. eur
Počet vytvorených pracovných miest:	56
Kľúčoví partneri (gestori):	Obce, mesto Bardejov
Partneri:	rada, výbor
Termín realizácie:	2018-2022
Účel RP:	výdavky súvisiace s realizáciou projektov v rámci opatrenia
Prijímateľ RP:	subjekty územnej spolupráce, iné právnické osoby a fyzické osoby - podnikatelia

E. Prioritná oblasť - starostlivosti o životné prostredie

Zlepšenie životného prostredia. Ochrana životného prostredia, racionálne zhodnocovanie odpadov a efektívne využívanie obnoviteľných zdrojov zásadne prispievajú nielen k zlepšeniu kvality života na vidieku, ale aj k ekonomickému rozvoju regiónu.

Opatrenie E.1. Zníženie energetickej náročnosti

Cieľom opatrenia je zníženie energetickej náročnosti verejných budov, zvýšenie ich energetickej efektívnosti realizáciou opatrení vedúcich k zlepšeniu tepelno-technických vlastností objektov, čím sa dosiahne zníženie nepriaznivých vplyvov na životné prostredie znížením emisií a zníženie nákladov na prevádzku verejných budov.

Aktivity opatrenia sú zamerané predovšetkým na:

- i. stavebné úpravy v súvislosti so znížením energetickej náročnosti budov (zateplenie obvodového plášťa, strechy, výmenu vonkajších okien a dverí, rekonštrukciu vykurovacích a osvetľovacích systémov, inštaláciu rekuperačných jednotiek,
- ii. využitie obnoviteľných zdrojov energie (OZE) pri prevádzke budov,
- iii. podpora vypracovania prípravnej a projektovej dokumentácie.

Výhľadová podlahová plocha zrekonštruovaných verejných budov sa predpokladá na 440 m².

Predpokladané zdroje financovania:	OP KŽP, IROP, PRV, resp. ich ekvivalenty v rámci programového obdobia 2020+ Environmentálny fond, RP
Celkový rozpočet:	156 989 eur
Z toho výška RP:	25 tis. eur
Z toho orientačne programy spolufinancované z EŠIF:	132 tis. eur
Počet vytvorených pracovných miest:	5
Kľúčoví partneri (gestori):	obce
Partneri:	rada, výbor
Termín realizácie:	2018-2022
Účel RP:	Prípravná a projektová dokumentácia, stavebné úpravy v súvislosti so znížením energetickej náročnosti budov, využitie obnoviteľných zdrojov energie a iné výdavky súvisiace s realizáciou projektov v rámci opatrenia
Prijímateľ RP:	subjekty územnej spolupráce, iné právnické osoby a fyzické osoby - podnikatelia

V prípade využitia financovania zo zdrojov podpory z Environmentálneho fondu pri realizácii vyššie uvedených aktivít sa predmet/obsah podpory bude odvíjať od konkrétnych podmienok pre podporu, definovaných zákonom č. 587/2004 Z. z. o Environmentálnom fonde a o zmene a doplnení niektorých zákonov v znení neskorších predpisov a Špecifikácie činností podpory z Environmentálneho fondu pre relevantné činnosti, ktorá sa zverejňuje vždy do 30.6. v roku predchádzajúcom roku, pre ktorý je určená.

Opatrenie E.2. Výstavba vodárenskej infraštruktúry

Cieľom opatrenia je podpora aktivít, ktoré vedú k zníženiu znečistenia podzemných a povrchových vôd v dôsledku nedostatočného odvádzania a čistenia odpadových vôd a k zvýšeniu počtu obyvateľov okresu Bardejov napojených na verejné kanalizácie a zásobovaných kvalitnou pitnou vodou z verejných vodovodov.

Aktivity opatrenia sú zamerané predovšetkým na:

- i. Výstavba vodovodu,
- ii. výstavba, rekonštrukcia kanalizácie a ČOV.

Predpokladá sa s vybudovaním 3,3 km vodovodnej siete a 0,75 km kanalizačnej siete.

Predpokladané zdroje financovania:	IROP, PRV, resp. ich ekvivalenty v rámci programového obdobia 2020+ Environmentálny fond
Celkový rozpočet:	1 822 130 eur
Z toho výška RP:	--

Z toho orientačne programy spolufinancované z EŠIF:	450 tis. eur
Počet vytvorených pracovných miest:	7
Kľúčoví partneri (gestori):	obce
Partneri:	Prípravná a projektová dokumentácia, výstavba vodovodov a kanalizácie a ČOV
Termín realizácie:	2018-2022

V prípade využitia financovania zo zdrojov podpory z Environmentálneho fondu pri realizácii vyššie uvedených aktivít sa predmet/obsah podpory bude odvíjať od konkrétnych podmienok pre podporu, definovaných zákonom č. 587/2004 Z. z. o Environmentálnom fonde a o zmene a doplnení niektorých zákonov v znení neskorších predpisov a Špecifikácie činností podpory z Environmentálneho fondu pre relevantné činnosti, ktorá sa zverejňuje vždy do 30.6. v roku predchádzajúcom roku, pre ktorý je určená.

Opatrenie E.3. Podpora triedenia a zhodnocovania odpadov

Cieľom opatrenia je udržateľné využívanie prírodných zdrojov prostredníctvom rozvoja environmentálnej infraštruktúry aj v oblasti nakladania s komunálnym odpadom a to predovšetkým posilňovaním a zvyšovaním kapacít systému triedeného zberu, podpory mechanicko-biologickej úpravy zmesových komunálnych odpadov čím sa zníži zneškodňovanie komunálnych odpadov skládkovaním, podpora zhodnocovania a recyklácie odpadov. Spôsob nakladania s odpadmi má priamy vplyv na rozvoj regiónu a miestnej ekonomiky

Nakladanie s odpadmi spôsobom ich ďalšieho zhodnocovania, vrátane prípravy odpadu pred zhodnocovaním, čo najbližšie pri mieste vzniku má zároveň vysoký potenciál tvorby nových pracovných miest – najvyšší potenciál sa javí pri prevádzkovaní zberných dvorov, ďalej pri zhodnocovaní drobného stavebného odpadu, biologicky rozložiteľného komunálneho odpadu (predovšetkým kompostovaním), papiera, plastov. Potrebné sú aj dotriedňovacie linky. Realizované aktivity musia byť systematicky prepojené s dostatočnou informačnou kampaňou a s aktívnym zapojením menej kvalifikovaných skupín obyvateľstva do realizačných častí.

Aktivity opatrenia sú zamerané predovšetkým na:

- i. výstavbu zberných dvorov a obstaranie strojov a zariadení na zhodnocovanie a triedenie odpadov s dôrazom na tvorbu pracovných miest vrátane podpory vypracovania prípravnej a projektovej dokumentácie,
- ii. podporu zhodnocovania biologicky rozložiteľného komunálneho odpadu výstavbou kompostární a obstaranie strojov a zariadení s tým súvisiacich výstavbou kompostární,
- iii. podpora systémov triedeného zberu odpadov,
- iv. podporu mechanicko-biologickej úpravy zmesových komunálnych odpadov, zhodnocovania a recyklácie odpadov.

Výhľadovo sa počíta so zvýšením kapacít zariadení na triedenie odpadov na úrovni 1 800 t/r.

Predpokladané zdroje financovania:	OP KŽP, OP EZ, resp. ich ekvivalenty v rámci programového obdobia 2020+ Environmentálny fond, vlastné zdroje, RP
---	---

Celkový rozpočet:	10 706 556 eur
Z toho orientačne programy spolufinancované z EŠIF:	6 200 tis. eur
Z toho výška RP:	200 tis. eur
Počet vytvorených pracovných miest:	68
Kľúčoví partneri (gestori):	Obce, mesto Bardejov
Partneri:	rada, výbor
Termín realizácie:	2018-2022
Účel RP:	výdavky súvisiace s realizáciou projektov v rámci opatrenia
Prijímateľ RP:	subjekty územnej spolupráce, iné právnické osoby a fyzické osoby - podnikatelia

V prípade využitia financovania zo zdrojov podpory z Environmentálneho fondu pri realizácii vyššie uvedených aktivít sa predmet/obsah podpory bude odvíjať od konkrétnych podmienok pre podporu, definovaných zákonom č. 587/2004 Z. z. o Environmentálnom fonde a o zmene a doplnení niektorých zákonov v znení neskorších predpisov a Špecifikácie činností podpory z Environmentálneho fondu pre relevantné činnosti, ktorá sa zverejňuje vždy do 30.6. v roku predchádzajúcom roku, pre ktorý je určená.

Opatrenie E.4. Podpora protipovodňových a stabilizačných opatrení

Cieľom opatrenia je predovšetkým zvýšenie ochrany obyvateľstva a majetku pred nepriaznivými následkami povodní a redukcia možností vzniku povodňových škôd. Územie okresu Bardejov bolo v minulých rokoch postihnuté povodňami a taktiež sa často vyskytujú privalové dažde. Prevencia škôd a komplexné adaptačné opatrenia, ktoré znižujú nepriaznivé dôsledky zmeny klímy v podmienkach okresu Bardejov by mali byť zamerané na realizáciu opatrení pre zadržiavanie vody, spomaľovanie jej odtoku z krajiny a ochranu proti povodňami.

Aktivity opatrenia budú zamerané predovšetkým na:

- i. realizáciu komplexných vodozádržných adaptačných opatrení zameraných na zmiernenie dopadov zmeny klímy,
- ii. sanácia zosuvov, stabilizácia svahov,
- iii. budovanie a rekonštrukcia technických diel v obciach a lesoch na zmiernenie erózných procesov a pre akumuláciu vody na účely ochrany pred požiarmi,
- iv. výstavba a rekonštrukcia protipožiarnych lesných ciest

V dôsledku realizácie projektov sa predpokladá s počtom 4300 obyvateľov chránených pred povodňami.

Predpokladané zdroje financovania:	OP KŽP, resp. ekvivalent v rámci programového obdobia 2020+ Environmentálny fond, vlastné zdroje, RP
Celkový rozpočet:	13 828 542 eur

Z toho výška RP:	85 tis. eur
Z toho orientačne programy spolufinancované z EŠIF:	7 000 tis. eur
Počet vytvorených pracovných miest:	45
Kľúčoví partneri (gestori):	Obce, mesto Bardejov, pozemkové spoločnosti, urbárne spoločnosti, správcovia vodných tokov, fyzické a právnické osoby obhospodarujúce lesy, SVP š.p.
Partneri:	rada, výbor
Termín realizácie:	2018-2022
Účel RP:	výdavky súvisiace s realizáciou projektov v rámci opatrenia
Prijímateľ RP:	subjekty územnej spolupráce, iné právnické osoby a fyzické osoby - podnikatelia

V prípade využitia financovania zo zdrojov podpory z Environmentálneho fondu pri realizácii vyššie uvedených aktivít sa predmet/obsah podpory bude odvíjať od konkrétnych podmienok pre podporu, definovaných zákonom č. 587/2004 Z. z. o Environmentálnom fonde a o zmene a doplnení niektorých zákonov v znení neskorších predpisov a Špecifikácie činností podpory z Environmentálneho fondu pre relevantné činnosti, ktorá sa zverejňuje vždy do 30.6. v roku predchádzajúcom roku, pre ktorý je určená.

F. Podporné systémové opatrenia na realizáciu Akčného plánu na úrovni Prešovského samosprávneho kraja

Prešovský samosprávny kraj má záujem o úspešnú realizáciu Akčného plánu. Za týmto účelom PSK:

- bude podporovať realizáciu opatrení uvedených v Akčnom pláne kde je PSK partner v oblasti stredného školstva, dopravnej infraštruktúry a infraštruktúry cestovného ruchu,
- bude podporovať spoluprácu regionálnej pobočky Národného podnikateľského centra v Prešove s existujúcimi a potenciálnymi MSP v okrese Bardejov,
- vytvorí partnerskú platformu spolupráce centier podpory rozvoja okresov, ktorá bude na pravidelnej báze podporovať výmenu a zdieľanie informácií spojených s manažmentom Akčných plánov NRO,
- iniciuje zaradenie prioritných projektových zámerov Akčného plánu do Regionálnej integrovanej územnej stratégie prostredníctvom Rady partnerstva na úrovni VÚC.
- v oblasti rozvoja cestnej infraštruktúry pripraví do realizácie modernizáciu ciest koridoru dopravnej infraštruktúry nadregionálnej úrovne – koridory ciest - Prešov - Bardejov – Tarnov – Kurov – Muszynka(Poľsko)
- v nadväznosti na zmenu KURS prehodnotí a vykoná prípadne potrebné zmeny v rozvojových dokumentoch VUC – územný plán, PHSR, RIUS a pod.,
- úloha PSK pri riadení a financovaní stredného školstva – lepší monitoring potrieb, zosúladienie učebných odborov, cielenie financií na dosahovanie výsledkov.

G. Podporné systémové opatrenia na realizáciu Akčného plánu na úrovni ústrednej štátnej správy

Pre úspešnú realizáciu Akčného plánu je potrebné nad rámec uznesenia vlády SR vo vzťahu k okresu Bardejov prijať nasledujúce systémové opatrenia na úrovni štátnej správy:

G.1 Novelizovať zákon č. 245/2008 Z. z. o výchove a vzdelávaní (školský zákon) a o zmene a doplnení niektorých zákonov v znení neskorších predpisov s cieľom zaviesť povinnú minimálne jednoročnú predškolskú dochádzku.

G.2 V rámci dotačného programu zameraného na obnovu národných kultúrnych pamiatok podporiť obnovu národných kultúrnych pamiatok nachádzajúcich sa v najmenej rozvinutom okrese Bardejov.

G.3 Vytvoriť podmienky a možnosti na efektívne čerpanie zdrojov Európskej únie pre subjekty v poľnohospodárstve a lesníctve nachádzajúce sa na území NRO.

G.4 Vyčleniť finančné zdroje na investičnú pomoc pre projekty cestovného ruchu, a to na významné investičné projekty v strediskách cestovného ruchu v okrese Bardejov .

G.5 Riešiť modernizáciu cestnej infraštruktúry kraja a v rámci nej dopravné napojenie okresu na sieť štátnych ciest I. triedy a diaľnic cestami nižších kategórií /zrýchlenie a realizácia komplexnej modernizácie cesty č. I/77 / úsek Spišská Bela – St. Ľubovňa - Bardejov – Svidník na základe výsledkov štúdie realizovateľnosti v rozsahu finančných možností rezortu a s prihliadnutím na možné financovanie v rámci nového programového obdobia 2020+/

G.6 V prípade pre NRO relevantných výziev z EŠIF dôsledne vyžadovať zvýhodnenie NRO v súlade s akčnými plánmi.

G.7 Okres Bardejov je zaradený v rámci KURS medzi centra druhej skupiny, a v tejto do prvej podskupiny: Bardejov. Navrhujeme prehodnotiť klasifikáciu ťažísk osídlenia v rámci Koncepcie územného rozvoja Slovenska / KURS/ s preradením okresu Bardejov /bardejovské ťažisko osídlenia/ z tretej úrovne prvej skupiny ťažiska osídlenia do ťažiska osídlenia druhej úrovne.

G.8 Upraviť a prispôbiť systém na podporu farmárov k cielenej podpore malých farmárov, ktorí zachovávajú vidiecky ráz krajiny. Existujúcu nevhodnú štruktúru fariem riešiť prostredníctvom zákona o pôde, zmenami v oblasti priamych platieb a zmenou PRV, ktoré je orientované na veľké farmy.

H. Zdroje financovania Akčného plánu

Z celkovej odhadovanej finančnej investície v rokoch 2018 – 2022 vo výške cca. **169 miliónov eur sa predpokladá krytie z verejných zdrojov z programov spolufinancovaných z EŠIF vo výške 60,9 milióna eur a celková výška regionálneho príspevku bude 3 765 tis. eur.**

Všetky sumy uvádzané pri jednotlivých opatreniach sú indikatívne a budú detailne špecifikované až v rámci procesu realizácie opatrení.

Úspešnosť aktivít závisí od predloženia a schválenia príslušných projektových zámerov, ako aj od rozsahu súkromných zdrojov, efektivity zapojenia verejných zdrojov a možností štátneho rozpočtu.

Podmienkou podpory projektových zámerov, ktoré majú ambíciu byť financované z európskych programov, je ich súlad s cieľmi a oprávnenými aktivitami operačných programov a Programom rozvoja vidieka SR na roky 2014 – 2020, ako aj súlad so schválenými zámermi národných projektov a podmienkami dopytovo orientovaných projektových výziev.

Z OP LZ (MPSVR SR) sú oprávnené iba výdavky súvisiace so vznikom nových pracovných miest pre UoZ.

V prípade, že opatrenie Akčného plánu bude financované z verejných zdrojov a bude smerovať subjektom vykonávajúcim hospodársku činnosť, bude posudzované a realizované podľa osobitných predpisov v oblasti štátnej pomoci, minimálnej pomoci a v súlade s podmienkami štátnych dotácií.

Prijímateľmi podpory RP sú subjekty podľa zákona č. 336/2015 Z. z..

Tabuľka č. 13: Poskytnutie regionálneho príspevku pre okres Bardejov

Prehľad výdavkov podľa prioritných oblastí a opatrení Akčného plánu NRO Bardejov				
Prioritná oblasť/ opatrenie	Celkový rozpočet v EUR	Výška verejných zdrojov z programov spolufinancovaných z EŠIF v EUR	Výška RP v EUR	Počet prac. miest
A. SYSTÉMOVÉ OPATRENIA NA PODPORU IMPLEMENTÁCIE ROZVOJOVÝCH AKTIVÍT A FINANČNÝCH PODPÔR				
A1. Vytvorenie výboru	0	0	0	0
A2. Vytvorenie Centra podpory regionálneho rozvoja okresu Bardejov	510 000	0	510 000	4
Spolu	510 000	0	510 000	4
B. ROZVOJ REGIONÁLNEJ EKONOMIKY A INOVÁCIÍ				
B1. Podpora konkurencieschopnosti malých a stredných podnikov	63 212 113	14 092 113	575 000	461
B2. Podpora oživenia poľnohospodárstva a lesníctva	15 652 564	6 718 000	533 000	389
B3. Rozvoj infraštruktúry cestovného ruchu a investície do zachovania kultúrneho dedičstva	19 889 784	9 706 500	340 000	74
Spolu	98 754 461	30 516 613	1 448 000	924
C. VZDELÁVANIE A ADAPTÁCIA PRACOVNEJ SILY NA POTREBY TRHU				
C1. Podpora predprimárneho a primárneho vzdelávania	800 000	760 000	30 000	5
C2. Podpora stredoškolských centier prípravy a adaptácie na budúce povolanie	1 912 000	1 540 000	372 000	30
C3. Podpora sociálnej ekonomiky a lokálnej zamestnanosti pre adaptáciu nízko kvalifikovanej pracovnej sily	7 462 900	6 407 900	555 000	62
Spolu	10 174 900	8 707 900	957 000	97
D. BUDOVANIE INFRAŠTRUKTÚRY, ZVÝŠENIE KVALITY A DOSTUPNOSTI SLUŽIEB				
D1. Dopravná infraštruktúra okresu	7 230 000	0	150 000	25

D2.	Podpora nájomného bývania, príprava územia pre bytovú výstavbu a podpora výstavby nájomných bytov nižšieho štandardu	2 860 000	1 100 000	50 000	27
D3.	Podpora budovania integrovaných zdravotníckych a sociálnych zariadení	8 922 000	2 800 000	155 000	112
D4.	Podpora kultúrno-spoločenskej a športovej infraštruktúry okresu.	14 061 105	4 000 000	185 000	56
	Spolu	33 073 105	7 900 000	540 000	220
E. STAROSTLIVOSŤ O ŽIVOTNÉ PROSTREDIE					
E1.	Zníženie energetickej náročnosti	156 989	132 000	25 000	5
E2.	Výstavba vodárenskej infraštruktúry	1 822 130	450 000	0	7
E3.	Podpora triedenia a zhodnocovania odpadov	10 706 556	6 200 000	200 000	68
E4.	Podpora protipovodňových opatrení	13 828 542	7 000 000	85 000	45
	Spolu	26 514 217	13 782 000	310 000	125
CELKOM		169 026 683	60 906 513	3 765 000	1370

V. Proces monitorovania a hodnotenia dosiahnutého pokroku v zlepšení hospodárskej, sociálnej a environmentálnej situácii v okrese Bardejov

Implementácia Akčného plánu je monitorovaná výborom a radou na základe odporúčaní a pravidelných polročných správ a podkladov výboru.

Výbor sa schádza podľa potreby, minimálne však raz za šesť mesiacov.

Okresný úrad vypracuje raz za 6 mesiacov v spolupráci s Úradom vlády SR a Centrom podpory regionálneho rozvoja okresu Bardejov správu o plnení Akčného plánu a predloží ju na schválenie výboru. Výbor po schválení Správy o plnení Akčného plánu predloží Správu rade. Správa o plnení Akčného plánu bude obsahovať najmä hodnotenie priameho a nepriameho vplyvu Akčného plánu na rozvoj okresu z hľadiska zamestnanosti, rozvoja infraštruktúry, mobilizácie finančných zdrojov pre rozvoj okresu a podpory spolupráce. Správa bude tiež obsahovať odporúčania pre pokračovanie plnenia Akčného plánu a pre program podpory najmenej rozvinutých okresov.

Výbor vyhodnocuje dosiahnutý pokrok, prijíma potrebné odporúčania pre pokračovanie implementácie Akčného plánu a predkladá návrhy a odporúčania na zmenu príslušného uznesenia rade. Úrad vlády SR zverejní správu o plnení Akčného plánu raz za 6 mesiacov na svojom webovom sídle. Ak o to požiada vláda SR, predloží Úrad vlády SR správu o plnení Akčného plánu na rokovanie vlády.

Základnými kritériami pre výber projektov v rámci pilotných štartovacích aktivít a pre výber indikatívnych aktivít pre realizáciu v rámci Akčného plánu sú:

- i. podpora projektov, ktoré generujú tvorbu pracovných miest,

- ii. udržateľnosť aktivity po skončení doby priamej podpory,
- iii. realizovateľnosť aktivity v danom čase, priestore a s danými kapacitami (finančnými, ľudskými, organizačnými),
- iv. nevyhnutnosť aktivity v kontexte definovanej stratégie (je aktivita nevyhnutným predpokladom, prispieva rozhodujúcou mierou, prispieva, neprispieva),
- v. synergické efekty aktivity nad rámec jej priameho zamerania,
- vi. miera efektu danej intervencie – očakávaná veľkosť kvalitatívnej a kvantitatívnej zmeny (napr. počet novovytvorených pracovných miest),
- vii. miera zacielenia aktivity na riešenie primárnych problémov regiónu/súlada s prioritami stratégie,
- viii. environmentálne prínosy aktivity (ako pridaná hodnota ekonomicky a sociálne zameraných aktivít),
- ix. sociálne prínosy aktivity (ako pridaná hodnota environmentálne a ekonomicky zameraných aktivít),
- x. ekonomické prínosy aktivity (ako pridaná hodnota environmentálne a sociálne zameraných aktivít).

VI. Integrácia už existujúcich rezortných programov, resp. prierezových programov a návrh odstránenia prekážok na ich využívanie

Vláda SR v rámci schválených uznesení schválila súbor úloh zameraných na podporu najmenej rozvinutých okresov, plnenie ktorých bude mimoriadne významné aj pre okres Bardejov.

Zodpovedný subjekt	Úloha	Oblasť	Termín	Uznesenie vlády
Ministerka vnútra	Pre prijímateľov z najmenej rozvinutých okresov v maximálnej možnej miere využívať možnosti zálohových platieb a predfinancovania v súlade so Systémom finančného riadenia štrukturálnych fondov, Kohézneho fondu a Európskeho námorného a rybárskeho fondu na programové obdobie 2014 – 2020	C.2	raz ročne k 30.06. do roku 2020	476/2015
Podpredseda vlády pre investície a informatizáciu	V rámci jednotlivých operačných programov zabezpečiť realizáciu dopytových výziev pre najmenej rozvinuté okresy tak, aby vytvorili možnosti pre podporu realizácie aktivít Akčných plánov v oblastiach vzdelávania, výchovy a rozvoja školstva, zamestnanosti, životného prostredia, pôdohospodárstva, rozvoja malých a stredných podnikov, infraštruktúry, občianskej vybavenosti, podpory miestnych akčných skupín podieľajúcich sa na realizácii Akčných plánov	B.2	priebežne do roku 2020	254/2016
Minister dopravy a výstavby	Poskytovať dotácie na obstaranie nájomných bytov pre mladých v rozsahu limitov výdavkov rozpočtu verejnej správy na príslušný rozpočtový rok	B.5	raz ročne k 31.12. do roku 2020	45/2016
	Zohľadňovať žiadosti o úvery zo Štátneho fondu rozvoja bývania z najmenej rozvinutých okresov tak, aby v prípade poskytnutia úveru bol mestám a obciam pri obstarávaní nájomných bytov poskytnutý úver s nulovou	C.9	raz ročne k 30.06. do roku 2019	476/2015

	úrokovou sadzbou			
	Podporovať v najmenej rozvinutých okresoch zriadenie a prevádzku turistických autobusov (spojov) spájajúcich strediská cestovného ruchu, vydávanie turistických zľavových kariet , výstavbu a rekonštrukciu ciest a parkovísk smerujúcich do stredísk cestovného ruchu, propagáciu a prezentáciu atraktivít a aktivít cestovného ruchu realizovaných prostredníctvom samospráv a neziskových organizácií	C.16	raz ročne k 30.06. do roku 2019	476/2015
Minister hospodárstva	Pre prijímateľov z najmenej rozvinutých okresov v maximálnej možnej miere využívať možnosti zálohových platieb a predfinancovania v súlade so Systémom finančného riadenia štrukturálnych fondov, Kohézneho fondu a Európskeho námorného a rybárskeho fondu na programové obdobie 2014 – 2020	C.2	raz ročne k 30.06. do roku 2020	476/2015
	Zabezpečiť schválenie harmonogramu vypisovania výziev v rámci integrovaného regionálneho operačného programu tak, aby sa zohľadnili špecifiká najmenej rozvinutých okresov.	C.2	neuvedený	254/2016
Podpredsedníčka vlády a ministerka pôdohospodárstva a rozvoja vidieka	Pri tvorbe kritérií a vyhodnocovaní žiadostí o prenájom poľnohospodárskej pôdy v správe Slovenského pozemkového fondu zo strany úspešných žiadateľov o nenávratný finančný príspevok podľa podopatrenia 6.1 „Pomoc na začatie podnikateľskej činnosti pre mladých poľnohospodárov“ prioritne zohľadňovať žiadateľov z najmenej rozvinutého okresu	B.12	priebežne	45/2016
Podpredsedníčka vlády a ministerka pôdohospodárstva a rozvoja vidieka	Pre prijímateľov z najmenej rozvinutých okresov v maximálnej možnej miere využívať možnosti zálohových platieb a predfinancovania v súlade so Systémom finančného riadenia štrukturálnych fondov, Kohézneho fondu a Európskeho námorného a rybárskeho fondu na programové obdobie 2014 – 2020	C.2	raz ročne k 30.06. do roku 2020	476/2015
Podpredseda vlády a minister životného prostredia	Pre prijímateľov z najmenej rozvinutých okresov v maximálnej možnej miere využívať možnosti zálohových platieb a predfinancovania v súlade so Systémom finančného riadenia štrukturálnych fondov, Kohézneho fondu a Európskeho námorného a rybárskeho fondu na programové obdobie 2014 – 2020	C.2	raz ročne k 30.06. do roku 2020	476/2015
	Zabezpečiť v spolupráci s ministrom práce, sociálnych vecí a rodiny realizáciu projektov a aktivít v oblasti vodného hospodárstva v najmenej rozvinutých okresoch	C.25	raz ročne k 30.06. do roku 2019	476/2015

Podpredseda vlády a minister životného prostredia	Zabezpečiť v spolupráci s ministrom práce, sociálnych vecí a rodiny a ministrom pôdohospodárstva a rozvoja vidieka realizáciu projektov v oblasti životného prostredia v najmenej rozvinutých okresoch, a to najmä: odstraňovanie invazívnych druhov rastlín; podporu zelenej infraštruktúry v krajine; podporu zachovania biodiverzity a funkčnosti ekosystémov; manažmentu biotopov; starostlivosti o mestskú zeleň; pomocných prác pri odstraňovaní nelegálnych skládok odpadu; pomocných aktivitách a činnostiach pri budovaní a údržbe náučných chodníkov, poskytovania služieb v informačných centrách, pri budovaní geoparkov a projektov ekologického cestovného ruchu (vrátane cezhraničných projektov)	C.26	raz ročne k 30.06. do roku 2019	476/2015
Ministerka zdravotníctva	Pre prijímateľov z najmenej rozvinutých okresov v maximálnej možnej miere využívať možnosti zálohových platieb a predfinancovania v súlade so Systémom finančného riadenia štrukturálnych fondov, Kohézneho fondu a Európskeho námorného a rybárskeho fondu na programové obdobie 2014 – 2020	C.2	raz ročne k 30.06. do roku 2020	476/2015
Ministerka školstva, vedy, výskumu a športu	Pre prijímateľov z najmenej rozvinutých okresov v maximálnej možnej miere využívať možnosti zálohových platieb a predfinancovania v súlade so Systémom finančného riadenia štrukturálnych fondov, Kohézneho fondu a Európskeho námorného a rybárskeho fondu na programové obdobie 2014 – 2020	C.2	raz ročne k 30.06. do roku 2020	476/2015
	Zabezpečiť podporu tvorby elokovaných pracovísk stredných odborných škôl v najmenej rozvinutých okresoch, ktoré zvyšujú začlenenie detí zo sociálne znevýhodneného prostredia do ďalšieho výchovno-vzdelávacieho procesu a zvyšujú uplatniteľnosť absolventov na trhu práce	C.32	raz ročne k 30.06. do roku 2019	476/2015
	Zabezpečiť podporu zapájania základných a stredných škôl do národných projektov z OP IZ , najmä so zreteľom na žiakov zo sociálne znevýhodneného prostredia v najmenej rozvinutých okresoch	C.33	raz ročne k 30.06. do roku 2019	476/2015
	Zohľadniť odstraňovanie havarijných stavov na školách v najmenej rozvinutých okresoch	C.37	raz ročne k 30.06. do roku 2019	476/2015
	Zabezpečiť zvýšenie dotácie na žiaka pre využívanie rekreačných zariadení v najmenej rozvinutých okresoch o 50 eur	C.38	raz ročne k 30.06. do roku 2019	476/2015
Minister práce, sociálnych vecí a rodiny	Pre prijímateľov z najmenej rozvinutých okresov v maximálnej možnej miere využívať možnosti zálohových platieb a predfinancovania v súlade so Systémom finančného riadenia štrukturálnych fondov, Kohézneho fondu a Európskeho námorného a rybárskeho fondu na programové obdobie 2014 – 2020	C.2	raz ročne k 30.06. do roku 2020	476/2015
Ministri	Zabezpečiť informovanosť vyhlasovaných výziev v rámci jednotlivých operačných programov pre najmenej rozvinuté okresy na svojich webových sídlach a na portáli ITMS 2014+	B.2	neuveďený	251/2016

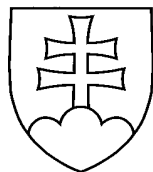
Ministri	Zabezpečiť v súlade s § 4 ods. 3 zákona č. 336/2015 Z. z. o podpore najmenej rozvinutých okresov a o zmene a doplnení niektorých zákonov prostredníctvom monitorovacích výborov operačných programov zohľadnenie potrieb najmenej rozvinutého okresu , najmä pri tvorbe a predkladaní návrhov hodnotiacich a výberových kritérií , ako aj pri schvaľovaní zámerov národných projektov: do návrhu hodnotiacich a výberových kritérií zapracovať bodové zvýhodnenie projektov z najmenej rozvinutého okresu; v prípade implementácie operačných programov prostredníctvom integrovaných územných investícií zabezpečiť začlenenie projektov z najmenej rozvinutého okresu do regionálnych investičných územných stratégií*	C.1	priebežne	45/2016
	Preskúmať ďalšie možnosti zvýhodnenia žiadateľov z najmenej rozvinutých okresov o poskytnutie prostriedkov pomoci z európskych štrukturálnych a investičných fondov v súlade s usmerneniami európskych štrukturálnych a investičných fondov*	C.3	priebežne	45/2016
	Umiestňovať verejné investície do najmenej rozvinutých okresov*	D.1	neuveďený	476/2015
Vedúci Úradu vlády SR	Pre prijímateľov z najmenej rozvinutých okresov v maximálnej možnej miere využívať možnosti zálohových platieb a predfinancovania v súlade so Systémom finančného riadenia štrukturálnych fondov, Kohézneho fondu a Európskeho námorného a rybárskeho fondu na programové obdobie 2014 – 2020	C.2	raz ročne k 30.06. do roku 2020	476/2015
Predseda Úradu pre verejné obstarávanie	Poskytnúť metodickú podporu na využívanie verejného obstarávania so sociálnym aspektom	B.26	priebežne	45/2016

Pozn. *odporúčanie

Príloha: Predpokladané čerpanie regionálneho príspevku podľa jednotlivých priorít v roku 2018

Návrh rozdelenia regionálneho príspevku pre NRO Bardejov v eur na roky 2018 -2022							
Prioritná oblasť/opatrenia/aktivita	Plánovaná výška RP v eur	2018	2019	2020	2021	2022	Spolu RP
A · Systémové opatrenia na podporu implementácie rozvojových aktivít a finančných podpôr	510 000 €	66 000 €					
B. Rozvoj regionálnej ekonomiky a inovácií	1 448 000	266 000 €					
C · Vzdelávanie a adaptácia pracovnej sily pre potreby trhu	957 000 €	201 000 €					
D · Budovanie infraštruktúry, zvýšenie kvality a dostupnosti služieb	540 000 €	190 000 €					
E. Starostlivosť o životné prostredie	310 000 €	30 000 €					

Poznámka: Čerpanie regionálneho príspevku podľa jednotlivých priorít v rokoch 2019-2022 bude stanovené na základe schválených ročných priorít.



UZNESENIE VLÁDY SLOVENSKEJ REPUBLIKY

č. 307

zo 4. júla 2018

k návrhu Akčného plánu rozvoja okresu Bardejov a návrhu na uvoľnenie finančných prostriedkov zo zdrojov kapitoly Všeobecná pokladničná správa

Číslo materiálu: 23854/2018

Predkladateľ: vedúci Úradu vlády SR

Vláda

A. schvaľuje

- A.1. návrh Akčného plánu rozvoja okresu Bardejov,
- A.2. návrh na uvoľnenie finančných prostriedkov zo zdrojov kapitoly Všeobecná pokladničná správa s pripomienkami prijatými na rokovaní vlády,
- A.3. poskytnutie návratnej finančnej výpomoci pre mesto Bardejov na dostavbu športovo oddychového areálu Základnej školy sídlisko Vinbarg vo výške 800 000 eur;

B. ukladá

**podpredsedovi vlády pre investície a informatizáciu
podpredsedníčke vlády a ministerke pôdohospodárstva a rozvoja vidieka
podpredsedovi vlády a ministrom životoného prostredia
ministerke vnútra
ministrom dopravy a výstavby
ministrom hospodárstva
ministerke školstva, vedy, výskumu a športu
ministerke zdravotníctva
ministrom práce, sociálnych vecí a rodiny
ministerke kultúry
vedúcemu Úradu vlády SR
splnomocnencovi vlády SR pre rómske komunity**

- B.1. zabezpečiť plnenie úloh, podporovať a rozvíjať aktivity vyplývajúce z Akčného plánu rozvoja okresu Bardejov do roku 2022

priebežne

vedúcemu Úradu vlády SR

- B.2. poskytnúť regionálny príspevok vo výške 3 765 000 eur v súlade s Akčným plánom rozvoja okresu Bardejov na obdobie rokov 2018 - 2022

priebežne

podpredsedovi vlády a ministrom financií

- B.3. uvoľniť finančné prostriedky na obdobie rokov 2018 - 2022 na regionálny príspevok pre Úrad vlády SR podľa Akčného plánu rozvoja okresu Bardejov v zmysle bodu B.2. tohto uznesenia

do 31. decembra 2022

- B.4. uvoľniť v zmysle § 3 Výnosu Ministerstva financií Slovenskej republiky z 9. decembra 2005 č. 26825/2005 – 441 o poskytovaní dotácií v pôsobnosti Ministerstva financií SR finančné prostriedky zo zdrojov kapitoly Všeobecná pokladničná správa v sume 1 030 000 eur podľa prílohy č. 1 tohto uznesenia

do 30. septembra 2018

- B.5. uzatvoriť zmluvu o návratnej finančnej výpomoci v zmysle bodu A.3. tohto uznesenia

do 11. septembra 2018

C. splnomocňuje

podpredsedu vlády a ministra financií

- C.1. odsúhlasovať zmeny účelu poskytnutej dotácie podľa prílohy č. 1 tohto uznesenia bez zmeny alokácie dotácie a jej objemu.

Vykonajú: podpredseda vlády pre investície a informatizáciu
podpredsedníčka vlády a ministerka pôdohospodárstva a rozvoja vidieka
podpredseda vlády a minister financií
podpredseda vlády a minister životného prostredia
ministerka vnútra
minister dopravy a výstavby
minister hospodárstva
ministerka školstva, vedy, výskumu a športu
ministerka zdravotníctva
minister práce, sociálnych vecí a rodiny
ministerka kultúry
vedúci Úradu vlády SR
splnomocnenec vlády SR pre rómske komunity

VLÁDA SLOVENSKEJ REPUBLIKY

Na vedomie: členovia vlády
prednosta okresného úradu Bardejov

VLÁDA SLOVENSKEJ REPUBLIKY

Príloha č. 1
k uzneseniu vlády SR
číslo 307/2018

P. č.	Názov príjemcu	IČO	Účel dotácie	Suma v €
1.	mesto Bardejov	00321842	Hnedý priemyselný park - realizácia inžinierskych sietí	90 000
2.	mesto Bardejov	00321842	Revitalizácia nábrežia rieky Topľa v Bardejove - severná časť 1. etapa - úpravy vedení v súvislosti so stavbou	120 000
3.	mesto Bardejov	00321842	Revitalizácia nábrežia rieky Topľa v Bardejove - oplotenie športového areálu - severná časť	100 000
4.	obec Abrahámovce	00321826	Rekonštrukcia sociálnych zariadení v kultúrnom dome	6 000
5.	obec Andrejová	00321834	Rekonštrukcia parku a chodníkov pri obecnom úrade	8 000
6.	obec Beloveža	00321877	Dostavba amfiteátra	8 000
7.	obec Bogliarka	00321885	Rekonštrukcia domu smútku	10 000
8.	obec Cigelfka	00321923	Výstavba chodníkov	10 000
9.	obec Fričkovce	00321958	Zateplenie kultúrno-správnej budovy s. č. 103	8 000
10.	obec Gerlachov	00321974	Výstavba miestnej komunikácie k cintorínu	10 000
11.	obec Hažlín	00322016	Odstránenie havarijného stavu strechy a fasády na budove základnej školy	20 000
12.	obec Hertník	00322024	Revitalizácia priestoru pred budovou obecného úradu	6 000
13.	obec Hervartov	00322032	Rozšírenie kapacity telocvične v budove základnej školy	8 000
14.	obec Hrabovec	00322041	Rekonštrukcia sociálnych zariadení v materskej škole	7 000
15.	obec Hutka	00322067	Rekonštrukcia starého objektu, s. č. 47, na dom smútku - inžinierske siete, výmena okien	5 000
16.	obec Chmeľová	00322075	Rekonštrukcia vykurovania v budove kultúrneho domu a nainštalovanie bleskozvodov na budovu kultúrneho domu	12 000
17.	obec Jedlinka	00322091	Rekonštrukcia obecného rozhlasu	5 000
18.	obec Kľušov	00322113	Rekonštrukcia strechy na budove obecného úradu	20 000
19.	obec Kobyly	00322130	Rekonštrukcia miestnej komunikácie	8 000
20.	obec Kochanovce	00322148	Vybavenie domu smútku inventárom - chladiaci box, lavice, stoličky, ambora	5 000
21.	obec Komárov	00322156	Prístrešok pre voľnočasové aktivity	10 000
22.	obec Koprivnica	00322164	Zateplenie budovy obecného úradu	8 000
23.	Obec Kríže	00322202	Zateplenie kultúrneho domu	10 000
24.	obec Kružľov	00322211	Rekonštrukcia kúrenia v budove základnej školy	9 000
25.	obec Kurima	00322245	Výmena okien v budove materskej školy	5 000
26.	obec Kurov	00322253	Oplotenie cintorína a revitalizácia priestoru pred kostolom sv. Šimona a Judu	12 000
27.	obec Lenartov	00322270	Rekonštrukcia miestnych komunikácií	6 000
28.	obec Lipová	00322288	Rekonštrukcia miestnych komunikácií	5 000
29.	obec Livov	00322296	Prístavba k požiarnej zbrojnici	5 000
30.	obec Lukavica	00322334	Rekonštrukcia kotolne v základnej škole	7 000
31.	obec Lukov	00322342	Výstavba miestneho amfiteátra	8 000
32.	obec Malcov	00322369	Výmena okien na objekte futbalového štadióna	8 000
33.	obec Mikulášová	00322393	Rekonštrukcia kultúrneho domu	5 000
34.	obec Nižná Polianka	00322423	Rekonštrukcia interiéru budovy obecného úradu	10 000
35.	obec Nižná Voľa	00322431	Rekonštrukcia strechy na budove kultúrneho domu	9 000

VLÁDA SLOVENSKEJ REPUBLIKY

P. č.	Názov príjemcu	IČO	Účel dotácie	Suma v €
36.	obec Oľšavce	00322458	Ukončenie domu smútku - dokončenie fasády	5 000
37.	obec Osikov	00322482	Rekonštrukcia miestnej komunikácie a chodníkov	16 000
38.	obec Petrová	00322491	Vybudovanie parkoviska	6 000
39.	obec Raslavice	00322521	Zakúpenie krojov a inventáru pre Dedinskú folklórnu skupinu Raslavičan	5 000
40.	obec Raslavice	00322521	Rekonštrukcia chodníka	5 000
41.	obec Regetovka	17081939	Rekonštrukcia miestnych komunikácií	4 000
42.	obec Rešov	00322547	Rekonštrukcia miestnych komunikácií	3 000
43.	obec Rokytov	00322563	Prístavba ku kultúrno správnej budove za účelom zriadenia sociálnych zariadení	8 000
44.	obec Smilno	00322571	Výstavba chodníka okolo základnej školy	7 000
45.	obec Snakov	00322580	Zateplenie fasády budovy denného stacionára s. č. 40	6 000
46.	obec Stebnícka Huta	00322598	Výstavba vonkajšej posilňovne	6 000
47.	obec Stebník	00322601	Rekonštrukcia miestnych komunikácií	7 000
48.	obec Sveržov	00322628	Výstavba mostíka na cyklochodníku	8 000
49.	obec Šarišské Čierne	00322636	Rekonštrukcia budovy obecného úradu	20 000
50.	obec Šašová	00322644	Prístavba technickej miestnosti k budove materskej školy	6 000
51.	obec Šiba	00322652	Rekonštrukcia miestnych komunikácií a chodníkov	7 000
52.	obec Tarnov	00322661	Výstavba vonkajšej posilňovne	6 000
53.	obec Tročany	00322679	Výstavba chodníkov	10 000
54.	obec Vaniškovce	00595756	Výmena podláh v kultúrnom dome	10 000
55.	obec Varadka	00322695	Odstránenie havarijného stavu budovy obecného úradu	7 000
56.	obec Vyšný Kručov	00322725	Revitalizácia priestoru smútku a obecného cintorína	5 000
57.	obec Vyšný Tvarožec	00322733	Rekonštrukcia miestnej komunikácie	6 000
58.	obec Zborov	00322741	Náter strechy a výmena sedačiek na futbalovom ihrisku	10 000
59.	obec Zlaté	00322750	Rekonštrukcia sociálnych zariadení v materskej škole	8 000
60.	Oblasťná organizácia cestovného ruchu "Šariš" - Bardejov	42238714	Revitalizácia detského ihriska na nábreží rieky Tople v Bardejove	190 000
61.	Okresná organizácia Jednoty dôchodcov na Slovensku v Bardejove	8970190702	XXI. Celoslovenské športové hry seniorov	5 000
62.	Rímskokatolícka farnosť Svätej Rodiny, Bardejov	36154903	Zakúpenie vnútorného vybavenia kostola Svätej Rodiny	5 000
63.	Gréckokatolícka cirkev, farnosť Kružľov	31950965	Náter strechy na kostole sv. Lukáša v obci Krivé (Národná kultúrna pamiatka)	6 000
64.	Gréckokatolícka cirkev, farnosť Bardejov - Vinbarg	36153788	Výstavba pastoračného centra na sídlisku Vinbarg	5 000
65.	Cirkevný zbor Evanjelickej cirkvi augsburského vyznania na Slovensku Bardejov	31967086	Zakúpenie vnútorného vybavenia auditória	5 000
66.	Pravoslávna cirkevná obec Bardejovské Kúpele	42421390	Dostavba dreveného chrámu v skanzene v Bardejovských Kúpeľoch	5 000
67.	Občianske združenie Tarka Bardejov	37795121	Nákup výstroja a podpora verejných vystúpení pre tanečnú skupinu Bardfa	5 000
68.	Šarišské múzeum Bardejov	37781316	Dofinancovanie prípravy novej expozície "Bardejovské Kúpele - oáza pokoja a zdravia"	7 000
69.	Základná organizácia Slovenského zväzu včelárov Bardejov	1783490038	Zriadenie ukážkovej včelnice pre mladých a začínajúcich včelárov	3 000

VLÁDA SLOVENSKEJ REPUBLIKY

P. č.	Názov príjemcu	IČO	Účel dotácie	Suma v €
70.	Výrobno odbytové družstvo Mliečny východ	36513750	Rekonštrukcia cisterny na mlieko	30 000
	Spolu			1 030 000