

**AKČNÝ PLÁN NAJMENEJ ROZVINUTÉHO OKRESU  
MEDZILABORCE**

## Obsah

|  |    |
|--|----|
| Zoznam skratiek .....  | 3  |
| I. Analýza nepriaznivého hospodárskeho, sociálneho a environmentálneho stavu okresu Medzilaborce .....                                       | 5  |
| II. Zhodnotenie rozvojového potenciálu okresu Medzilaborce SWOT analýza.....   | 12 |
| III. Východiská AP pre rozvoj okresu Medzilaborce.....   | 15 |
| IV. Návrhy opatrení, aktivít a úloh, časový harmonogram, spôsoby a zdroje financovania ..  | 16 |
| A. Systémové opatrenia na úrovni NRO Medzilaborce .....  | 17 |
| 1. Prioritná oblasť: Ekonomika .....   | 18 |
| 2. Prioritná oblasť: Vzdelávanie .....   | 26 |
| 3. Prioritná oblasť: Služby.....   | 27 |
| B. Systémové a podporné systémové opatrenia na úrovni PSK .....  | 31 |
| C. Systémové a podporné systémové opatrenia na úrovni ústrednej štátnej správy .....   | 31 |
| V. Zdroje financovania Akčného plánu .....   | 32 |
| VI. Proces monitorovania a hodnotenia dosiahnutého pokroku v hospodárskej, sociálnej a environmentálnej situácii v okrese Medzilaborce ..... | 32 |
| VII. Integrácia už existujúcich rezortných programov, resp. prierezových programov a návrh odstránenia prekážok na ich využívanie.....       | 34 |
| Príloha č. 1.....  | 37 |
| Analýza nepriaznivého hospodárskeho, sociálneho a environmentálneho stavu okresu Medzilaborce (neskrátená) .....                             | 37 |
| Príloha č. 2.....  | 59 |
| Súhrnná tabuľka strategického rámca .....  | 59 |

## Zoznam skratiek

|             |   |
|-------------|---|
| CLLD        | Miestny rozvoj vedený komunitou   |
| CR          | cestovný ruch   |
| ČOV         | čistiareň odpadových vôd  |
| EK          | Európska komisia  |
| EKPK        | Energetický klaster Prešovského kraja   |
| EŠIF        | Európske štrukturálne a investičné fondy  |
| EÚ          | Európska únia   |
| ha          | hektár  |
| HD          | hovädzí dobytok   |
| HDP         | hrubý domáci produkt  |
| CHVÚ        | chránené vtáčie územie  |
| IROP        | Integrovaný regionálny operačný program 2014 - 2020   |
| IT          | informačné technológie  |
| KOCR        | Krajská organizácia cestovného ruchu  |
| KP          | kreatívny priemysel   |
| LEADER      | Liaison Entre Actions de Développement de l'Économie Rurale<br>(spájanie aktivít, ktoré podporujú hospodársky rozvoj vidieka) |
| MAS         | Miestna akčná skupina   |
| max.        | maximálne   |
| MDV SR      | Ministerstvo dopravy a výstavby Slovenskej republiky  |
| MH SR       | Ministerstvo hospodárstva Slovenskej republiky  |
| min.        | minimálne   |
| MPRV SR     | Ministerstvo pôdohospodárstva a rozvoja vidieka Slovenskej republiky  |
| MRK         | marginalizované rómske komunity   |
| MSP         | malé a stredné podniky  |
| MVO         | mimovládne organizácie  |
| MŽP SR      | Ministerstvo životného prostredia Slovenskej republiky  |
| napr.       | napríklad   |
| NATURA 2000 | sústava chránených území členských krajín Európskej únie  |
| NFP         | nenávratný finančný príspevok   |
| n.o.        | nezisková organizácia   |
| NPR         | národná prírodná rezervácia   |
| NRO         | najmenej rozvinutý okres  |
| OOCR        | Oblasťná organizácia cestovného ruchu   |
| OP KŽP      | Operačný program Kvalita životného prostredia   |
| OP ĽZ       | Operačný program Ľudské zdroje  |
| OP VaI      | Operačný program Výskum a inovácie  |
| OZE         | obnoviteľné zdroje energie  |
| o.z.        | občianske združenie   |
| p.b.        | percentuálny bod  |
| PCS         | Programy cezhraničnej spolupráce  |
| PK          | Prešovský kraj  |
| PMS         | Programy medzinárodnej spolupráce   |
| PRV         | Program rozvoja vidieka Slovenskej republiky 2014 - 2020  |
| PSK         | Prešovský samosprávny kraj  |
| resp.       | respektíve  |
| RIP         | Regionálna investičná pomoc   |
| RIÚS        | Regionálna integrovaná územná stratégia   |

|           |   |
|-----------|---|
| RP        | regionálny príspevok                      |
| RRA       | Regionálna rozvojová agentúra             |
| SHR       | samostatne hospodáriaci roľník            |
| SIEA      | Slovenská inovačná a energetická agentúra |
| SIH       | Slovenský investičný holding              |
| SODB 2011 | Sčítanie obyvateľstva, domov a bytov 2011 |
| SOŠ       | stredná odborná škola                     |
| SP        | sociálny podnik                           |
| SR        | Slovenská republika                       |
| SŠ        | stredná škola                             |
| SZČO      | Samostatne zárobkovo činná osoba          |
| ŠFRB      | Štátny fond rozvoja bývania               |
| ŠR        | štátny rozpočet                           |
| ŠÚ SR     | Štatistický úrad Slovenskej republiky     |
| t         | tona                                      |
| TC        | tréningové centrum                        |
| TTP       | trvalé trávne porasty                     |
| UIPŠ      | Ústav informácií a prognóz školstva       |
| UoZ       | uchádzači o zamestnanie                   |
| ÚPSVaR    | Úrad práce, sociálnych vecí a rodiny      |
| ÚV SR     | Úrad vlády Slovenskej republiky           |
| ÚZPF      | Ústredný zoznam pamiatkového fondu        |
| VZN       | Všeobecne záväzné nariadenie              |
| ZŠ        | základná škola                            |
| ZUŠ       | základná umelecká škola                   |
| VÚC       | vyšší územný celok                        |
| Z.z.      | Zbierka zákonov                           |
| ŽoNFP     | žiadosť o nenávratný finančný príspevok   |

## I. Analýza nepriaznivého hospodárskeho, sociálneho a environmentálneho stavu okresu Medzilaborce

Okres Medzilaborce bol zapísaný Ústredím práce, sociálnych vecí a rodiny SR do zoznamu najmenej rozvinutých okresov (ďalej len „**NRO**“) dňa 20. októbra 2017 (ÚPSVaR, Zoznam najmenej rozvinutých okresov od 1.1.2015 do 31.12.2017, dátum zverejnenia 22.1.2018), podľa zákona č. 336/2015 Z. z. o podpore najmenej rozvinutých okresov a o zmene a doplnení niektorých zákonov v znení zákona č. 378/2016 Z. z.. V súlade s vyššie uvedeným zákonom bola dôvodom jeho zápisu okrem iného aj miera evidovanej nezamestnanosti, ktorá sa v rozmedzí posledných 12 štvrtrokov pohybovala v okrese **od 19,95%** ku 31.12.2014 (1. štvrtrok v sledovanom období) **do 13,41%** ku 30.9.2017 (12. štvrtrok v sledovanom období). Miera evidovanej nezamestnanosti v Prešovskom kraji sa v sledovanom období pohybovala v rozmedzí **od 17,45% do 10,32%** a v SR sa v sledovanom období pohybovala **od 12,29% do 6,42%**. (Zdroj [ÚPSVaR](#), 2018).

V súlade so zákonom č. 336/2015 Z. z. o podpore najmenej rozvinutých okresov a o zmene a doplnení niektorých zákonov v znení neskorších predpisov (ďalej len „**zákon č. 336/2015 Z. z.**“) prispeje implementácia vypracovaného Akčného plánu rozvoja okresu Medzilaborce (ďalej len Akčný plán) najmä ku zvýšeniu zamestnanosti obyvateľov, a to prostredníctvom akcelerácie ekonomického a sociálneho rozvoja.

Vypracovanie Akčného plánu bolo koordinované Výborom pre rozvoj okresu Medzilaborce (ďalej len „**výbor**“). Na jeho príprave participovali rôzni sociálno – ekonomickí partneri z územia, ako aj zástupcovia sekcie regionálneho rozvoja ÚV SR, v snahe zabezpečiť rovnosť príležitostí pre aktivity pozitívne ovplyvňujúce hospodársky a sociálny rozvoj, aktivity generujúce vytváranie pracovných miest, resp. vytváranie pracovných príležitostí.

Cieľom implementácie Akčného plánu je zdynamizovať rozvoj v okrese Medzilaborce prostredníctvom správneho zacielenia regionálneho príspevku a ďalších finančných zdrojov do oblastí s rozvojovým potenciálom a zvýšiť tak kvalitu života jeho obyvateľov.

Nasledujúca časť je výstupom zberu a systematizácie údajov, ktoré boli spracovávané v procese prípravy Akčného plánu komplementárne ku stratégii CLLD a PHSR obcí (Príloha 1, 2).

**Okres Medzilaborce leží na severovýchode Slovenskej republiky a je jedným z deviatich okresov Prešovského kraja hraničiacich s Poľskom.**

**Je súčasťou historického územia horný Zemplín s jedinečným prírodným a kultúrne – historickým bohatstvom.**

**Dôkazom kvality životného prostredia je výskyt prirodzených biotopov európskeho významu na území Chránenej krajinskej oblasti Východné Karpaty, Chráneného vtáčieho územia Laborecká vrchovina, ako aj na územiach európskeho významu zaradených do Európskej sústavy chránených území Natura 2000, na území národnej prírodnej rezervácie Palotská jedlina a prírodných rezervácií Jarčiská, Haburské rašelinisko, Čertižnianske lúky, Beskyd.**

**Uvedené lokality majú vysokú ekologickú hodnotu a ponúkajú kvalitné ekosystémové služby. Platná legislatíva zabezpečuje ochranný režim, ktorý pomáha predchádzať zásahom ohrozujúcim ekologickú charakteristiku týchto lokalít.**

Celková výmera územia okresu Medzilaborce je 42 725 ha. Poľnohospodárska pôda tvorí 37 % z celkovej výmery územia. Najväčší podiel poľnohospodárskej pôdy tvoria **trvalo trávnaté porasty, ktoré sú zastúpené 84 % podielom** z celkovej výmery poľnohospodárskej pôdy. **Orná pôda zaberá len 13 %**, čo je najmenej v rámci okresov Prešovského kraja.

Nepoľnohospodárska pôda tvorí 63 % z celkovej výmery územia. **Lesné pozemky**, ktoré zároveň zaberajú i najväčšiu časť územia okresu, z nepoľnohospodárskej pôdy **tvoria 90%**.

22 obcí okresu Medzilaborce, vrátane okresného mesta Medzilaborce, z celkového počtu 23 obcí okresu patrí medzi **poľnohospodársky znevýhodnené oblasti SR - LFA**. Do horských oblastí je zaradených 14 obcí a 8 obcí je zaradených medzi ostatné znevýhodnené oblasti.

Územie okresu zahŕňa **20 obcí s počtom obyvateľov nižším než 499, čo tvorí 90,91% z celkového počtu obcí**, 2 obce s počtom obyvateľov od 500-599 a jedno mesto. Prevažná časť územia je tvorená vidieckymi oblasťami.

**Nízka hustota obyvateľov**, v porovnaní s inými okresmi v rámci SR, **prispieva k riedkemu a nerovnomernému osídleniu.**

**Okres Medzilaborce je z hľadiska počtu obyvateľov 12 119 najmenším okresom Prešovského kraja. Z celkového počtu obyvateľov kraja žije v okrese Medzilaborce len 1,47%.**

Z dlhodobého hľadiska má vývoj počtu obyvateľov v okrese klesajúci trend. Z hľadiska prirodzeného prírastku je zrejмый negatívny vývoj. Mortalita v sledovanom území je dlhodobo vyššia ako natalita. Okres má najvyšší **priemerný vek obyvateľstva (42,4) v rámci okresov Prešovského kraja**. Hodnota indexu starnutia sa dlhodobo zvyšuje, vývoj v okrese je nepriaznivý, **okres Medzilaborce patrí medzi okresy s intenzívnym populačným starnutím.**

Spomedzi okresov Prešovského kraja je okres zastúpený **najvyšším percentuálnym podielom osôb v poproduktívnom veku, 18,4%**, čím sa radí aj medzi okresy Slovenska s vysokým podielom osôb v poproduktívnom veku.

**Okres Medzilaborce má jedinečnú štruktúru zloženia národnostných skupín obyvateľstva.** V okrese sú významne zastúpené 2 národnosti, okrem slovenskej taktiež **rusínska s 39,74% zastúpením**. V niektorých obciach je viac ako 55% zastúpenie Rusínov. Tieto obce patria zároveň medzi obce s najvyšším percentuálnym zastúpením Rusínov na území Slovenska.

Obyvatelia týchto obcí **zachovávajú a šíria tradície a špecifiká rusínskej kultúry vrátane jazyka, svetských i religióznych obradov a zvykov.**

**Na základe kvalifikovaného odhadu je rómske obyvateľstvo v okrese Medzilaborce zastúpené podielom 12,43%.** V obciach Palota a Krásny Brod sa nachádzajú segregované rómske osídlenia.

Prevažná časť bytového fondu je vybudovaná v 20. storočí. Na území obcí prevláda zástavba rodinných domov s jedným bytom, ktoré tvoria podiel **67,07%**. Druhú najväčšiu skupinu tvoria bytové domy s tromi a viacerými bytmi. V meste Medzilaborce sa ich nachádza až 96,75%.

**Nepriaznivý demografický vývoj naznačuje aj situácia v obývanosti bytov.** Neobývané byty tvoria viac než 20,76 % z celkového počtu bytov v okrese, čo je o 11% viac ako je priemer v Prešovskom kraji. **Bytov v budovách s jedným bytom je neobývaných 28,58%.**

**Nedostatočné pokrytie územia technickou, dopravnou a sociálnou infraštruktúrou negatívne ovplyvňuje kvalitu života obyvateľov v okrese.**

V rámci SR má Prešovský kraj najnižší podiel zásobovaného obyvateľstva pitnou vodou z verejných vodovodov. Vybudovaný **verejný vodovod v okrese Medzilaborce má iba 9 obcí z celkového počtu 23**, teda **43,5% sídel** (Kalinov, Oľka, Výrava, Čertižné, Habura, Oľšinkov, Svetlice, Krásny Brod, Medzilaborce a Volica). Pitnou vodou z **verejných vodovodov** bolo ku 31.12.2016 zásobovaných 8289 obyvateľov, čo tvorí z celkového počtu obyvateľov 68,32%. Spotreba pitnej vody spolu v okrese Medzilaborce medziročne klesá. V sledovanom období je to v roku 2016 - 236 tisíc m<sup>3</sup> oproti roku 2006 - 338 tisíc m<sup>3</sup>, čo je pokles o 102 tisíc m<sup>3</sup>. Spotreba pitnej vody na obyvateľa v roku 2016 v obciach napojených na verejný vodovod tvorila 27,65 m<sup>3</sup>.

V Prešovskom kraji dochádza k pravidelnému prekračovaniu sledovaných ukazovateľov kvality povrchových vôd vo vodných tokoch a nádržiaciach kvôli nevyhovujúcemu čisteniu komunálnych odpadových vôd. V rámci okresov kraja vykazuje jednu z najnižších úrovní napojenia na verejnú kanalizáciu aj okres Medzilaborce. Kanalizačná sieť a čistiareň odpadových vôd je vybudovaná len v okresnom meste Medzilaborce. Na verejnú kanalizáciu s ČOV bolo ku 31.12.2016 pripojených 5316 obyvateľov okresu, čo tvorí 43,81%. V súčasnosti nie je vo výstavbe žiadna ČOV v okrese.

Za rok 2017 bolo v okrese Medzilaborce vyprodukovaných 2295,89 ton komunálneho odpadu. Na jedného obyvateľa pripadá 189 kg komunálneho odpadu za rok.

Zberný dvor Medzilaborce zabezpečuje triedenie odpadov pre mesto Medzilaborce, obce Krásny Brod, Kalinov, Palota a Habura. V roku 2017 vytriedil z celkového množstva 112,78 t odpadu - 48,76 t papiera a lepenky, 29,68 t plastov a 24,77 t skla.

V rámci územia okresu je **plynofikovaných len 10 obcí**. Zásobovaných je približne 5211 obyvateľov, čo tvorí cca 43% obyvateľov okresu. Je to o 33 p.b menej než je priemer v Prešovskom kraji. Spotreba plynu v roku 2016 bola 560 tisíc m<sup>3</sup>.

**Zásobovanie teplom** si obyvatelia obcí zabezpečujú individuálne – ústredné vykurovanie (plynové kotly, kotly na tuhé palivo).

V meste Medzilaborce sa nachádza nový zdroj výroby tepla – kotolňa na biomasu s výkonom 3MWh, so spotrebou 4646 ton drevnej hmoty, ktorá zásobuje 1197 domácností. Okrem domácností sú prostredníctvom CZT vykurované ZŠ, MŠ, obchodné a bankové priestory.

Ročne sa v okrese vytiaži cca 60 000m<sup>3</sup> guľatiny, z ktorej približne 11 000m<sup>3</sup> sa použije v rámci okresu, 6 000 m<sup>3</sup> pre potreby vykurovania a 5000m<sup>3</sup> sa použije na jej ďalšie spracovanie.

Zásobovanie elektrickou energiou je zabezpečené vzdušným vedením -110kV. Spotreba elektriny v okrese Medzilaborce dosiahla v roku 2016 hodnotu 1298 MWh.

## **Dôležitú úlohu z hľadiska priestorovej dostupnosti okresu, ako aj príľahlých periférnych oblastí severovýchodného Slovenska, zohráva dopravná infraštruktúra.**

Vo vzťahu k cestám medzinárodného významu má okres periférnu polohu. V rámci dopravy je cestná sieť okresu tvorená výhradne cestami II. a III triedy, s celkovou dĺžkou 129,369 km.

**Dôležitú spojovaciú funkciu** (vertikálnu aj horizontálnu) majú najmä cesty II. triedy s celkovou dĺžkou 82,713km, prepájajúce okres Medzilaborce s ďalšími okresmi a krajinami.

Najbližšie pripojenie na európsku cestnú trasu smerujúcu do Poľska cez Vyšný Komárnik je v obci Krajná Poľana (okres Svidník) vzdialenej od mesta Medzilaborce 35 km.

Vzdialenosť najbližšieho hraničného priechodu na Ukrajinu je v obci Ubl'a. Vzdialený je od mesta Medzilaborce 74 km. Pripojenie na sieť diaľnic a rýchlostných ciest je pri meste Prešov – na diaľnicu D1, resp. cestný koridor Žilina – Prešov – Košice, ktoré je od mesta Medzilaborce vzdialené 83 km.

Územie okresu je napojené na systém celoštátnej železničnej dopravy. Prechádza ním železničná trať nadregionálneho významu č. 191 s trasou Michal'any (pri Trebišove) – Ľupk'ow, Táto trať spájala hlavné centrá s okrajovými regiónmi.

V súčasnosti sa záujmové skupiny z Poľskej republiky snažia o obnovenie vlakového spojenia z poľského Rzeszowa do ukrajinského Užhorodu s výhľadom napojenia sa na maďarský Miskolc. Aktuálne sú prevádzkované sezónne spoje počas letných víkendov medzi Rzesowom a Medzilaborcami.

Funkčné sú **hraničné priechody**:

- a) Medzilaborce - Palota - Lupkow – železničný, osobná doprava, nákladná doprava
- b) Palota – Radoszyce - cestný, osobná doprava a nákladná doprava do 7,5 t celkovej hmotnosti, bez TIR, najvýchodnejšie cestné prepojenie medzi Slovenskom a Poľskom
- c) Čertižne-Jašliska – peši/bicykle

Cestné hraničné priechody využije ročne cca 120 000 návštevníkov, železničný hraničný priechod cca 5 000 návštevníkov.

Riešené územie má dobrú dopravnú dostupnosť k medzinárodným letiskám v Košiciach, Poprade, Rzeszowe, Krakowe a Lvove, ktoré spolu ponúkajú cca 90 destinácií.

**Dôsledky populačného starnutia** v okrese ovplyvňujú nároky na infraštruktúru a kvalitu ponúkaných služieb v **sociálnej oblasti a zdravotníctve**.

V súčasnosti v okrese absentuje nemocničné zariadenie, absentuje tiež oddelenie pre dlhodobochorých.

Pre obyvateľov okresu sú dostupné všetky druhy sociálnych služieb. Na území okresu sa nachádza 10 zariadení sociálnych služieb resp. centier sociálnych služieb s celkovou kapacitou 528 klientov (zariadenie pre seniorov – 220, domov sociálnych služieb – 124, špecializované zariadenie sociálnych služieb - 48, zariadenie podporného bývania – 16, zariadenie opatrovateľskej služby – 10, domov na pol ceste – 13, denný stacionár – 97). V súčasnosti je v okrese evidovaných cca 50 žiadostí o umiestnenie prijímateľa sociálnej služby v zariadeniach sociálnych služieb s celoročnou pobytovou formou.



**Vzdelávanie**, ktoré patrí k odvetviám podporujúcim zvyšovanie ekonomickej výkonnosti, je v okrese zabezpečované gymnáziom, strednou odbornou školou a praktickou školou.

**Strednej odbornej škole A. Warhola bol jej čestný názov prepožičaný, a ako jediná na svete nesie v názve meno svetoznámeho umelca.**

SOŠ A. Warhola zabezpečuje v školskom roku 2017/2018 úplné stredoškolské vzdelanie s maturitou **v štvorročných študijných odboroch**: 2447K00 mechanik hasičskej techniky, 6405K00 pracovník marketingu, 2697K00 mechanik elektrotechnik, 2682K00 mechanik počítačových sietí, 6317M00 obchodná akadémia.

Výchovu a vzdelávanie zabezpečuje **v trojročných učebných odboroch**: 3355H00 stolár, 6456H00 kaderník, 2464H00 strojní mechanik, s možnosťou ďalšieho štúdia v nadstavbovom štúdiu.

Výchovu a vzdelávanie zabezpečuje **v dvojročných učebných odboroch**: 2478F00 strojárka výroba, 3161F00 praktická žena, 3383F00 spracúvanie dreva, s možnosťou ďalšieho štúdia.

Dvojročné nadstavbové štúdium škola poskytuje absolventom **v trojročných učebných odboroch s výučným listom** v odboroch: 2414L01 strojárstvo – výroba, montáž a opravy prístrojov, strojov a zariadení, 3347L00 drevárska a nábytkárska výroba, 6426L00 vlasová kozmetika, je ukončené maturitnou skúškou.

SOŠ A. Warhola zabezpečuje inkluzívny výchovno-vzdelávací proces v integrovaných triedach dvoj a trojročných odborov, ktoré svojím zameraním reflektujú z väčšej miery na potreby podnikateľského sektora v oblasti strojárkej a drevárskej výroby len čiastočne, a to aj so zreteľom na priľahlé okresy. V školskom roku 2017/2018 v trojročných učebných odboroch študuje 12 žiakov z MRK a v dvojročnom nadstavbovom štúdiu, ktoré škola zabezpečuje absolventom trojročných učebných odborov s výučným listom študuje 8 žiakov z MRK.

V školskom roku 2016/2017 študovalo na dvojročných učebných odboroch (žiaci, ktorí nemajú ukončené základné vzdelanie) a trojročných učebných odboroch spolu 29 žiakov z MRK.

**V školskom roku 2015/2016 počet absolventov SOŠ Andyho Warhola bol 140, z toho miera absolventskej nezamestnanosti ku 9/2016 (za obdobie šk. rokov 2013/2014 a 2014/2015) tvorila 21,4%. Najväčšiu nezamestnanosť v percentuálnom vyjadrení tvorila skupina absolventov učebného odboru 2464H00 strojní mechanik – 25%.**

**V súčasnosti nie je zabezpečené pre študentov duálne vzdelávanie. Prax vo firmách nie je dostačujúca.**

**Pre potreby strojárstva v okrese absentuje tréningové centrum. V okrese a priľahlých okresoch absentujú centrá odborného vzdelávania a prípravy (COVaP).**

SOŠ A. Warhola je v súčasnosti využívaná aj pre potreby neformálneho vzdelávania.

**Žiakom, ktorým stupeň postihnutia neumožňuje prípravu v odbornom učilišti alebo v strednej škole, poskytuje vzdelávanie Praktická škola ako organizačná zložka Spojenej školy internátnej v Medzilaborciach.**

**Miera evidovanej nezamestnanosti v okrese Medzilaborce bola k 31.12.2017 na úrovni 12,83% (ŠÚ SR). Okres dosiahol 3. najvyššiu mieru nezamestnanosti v rámci Prešovského kraja, aj napriek tomu, že počet evidovaných uchádzačov dosiahol hodnotu 885, čo bola v sledovanom období rokov 2014 – 2017 výrazne najnižšia hodnota.**

**V rámci vzdelanostnej štruktúry obyvateľstva dominujú obyvatelia s úplným stredným odborným vzdelaním a obyvatelia so základným vzdelaním.**

V porovnaní s priemerom za Slovenskú republiku sa v okrese nachádza o takmer 5 p.b. viac obyvateľov so základným vzdelaním a o 4,64 p.b. menej obyvateľov s vysokoškolským vzdelaním. Najväčší podiel uchádzačov o zamestnanie z celkového počtu uchádzačov tvorí skupina obyvateľov s **ukončeným základným vzdelaním, teda 288 uchádzačov, čo je 32,54%**. Významný je podiel uchádzačov s neukončeným základným vzdelaním – 82 (9,27%).

**Podiel uchádzačov o zamestnanie s nedokončeným základným vzdelaním a ukončeným základným vzdelaním tak tvorí 41,81% uchádzačov o zamestnanie.**

Významne zastúpené sú aj skupiny uchádzačov s ukončeným stredným odborným vzdelaním – 229, čo tvorí 25,88% a úplným stredným odborným vzdelaním – 212, čo tvorí 23,95%.

**Z hľadiska vekovej štruktúry uchádzačov o zamestnanie dominujú uchádzači vo veku od 35 do 54 rokov - 448, ktorí tvoria 50,61% z celkového počtu uchádzačov.**

Tento údaj nám napovedá, že zamestnanie si ťažko hľadajú, resp. oň najskôr **prichádzajú nízko kvalifikovaní a nekvalifikovaní pracovníci. V roku 2016 najvyšší podiel - 16,42% - tvorili pomocní a nekvalifikovaní pracovníci.**

Záujem zamestnávateľov z hľadiska **požadovanej profesie** v štruktúre voľných pracovných miest (SK ISCO-08) bol v percentuálnom vyjadrení k 31.12.2016 nasledovný:

- a) pomocní a nekvalifikovaní pracovníci - 40%
- b) technickí a odborní pracovníci 30 %
- c) operátorov a montérov strojov a zariadení 20 %,
- d) pracovníci v službách a obchode 10 %

Ku koncu roka 2017 viac ako **78%** z celkového počtu uchádzačov (ďalej len „UoZ“) o zamestnanie v okrese patrilo do skupiny **znevýhodnených uchádzačov**, ktorí nemali pravidelné platené zamestnanie posledných 12 kalendárnych mesiacov.

**Z celkového počtu UoZ patrí do skupiny dlhodobo nezamestnaných občanov až 61,23%.**

**Okres Medzilaborce má spomedzi všetkých okresov Prešovského kraja najvyšší podiel dlhodobo evidovaných uchádzačov o zamestnanie.**

Približne **68% ekonomicky aktívnych obyvateľov okresu dochádza do zamestnania** mimo svojho bydliska (prevažne z ekonomických odvetví: verejná správa a obrana, vzdelávanie, maloobchod).

Priemerná nominálna mzda zamestnancov v okrese bola v roku 2016 na úrovni **735 €**. **Bola tretou najnižšou v Prešovskom kraji.** Celoslovenský priemer je o 299 € vyšší. Priemerná nominálna mzda v okrese Medzilaborce je na úrovni 71,08% z celoslovenského priemeru.

**Na konci roka 2016 pôsobilo na území okresu Medzilaborce 143 podnikov, teda 0,75% z celkového počtu podnikov evidovaných v Prešovskom kraji.** Veľkosť podniku z hľadiska počtu zamestnancov bola zistená v 66 podnikoch, pričom 64 podnikov sú zamestnávateľmi do 49 zamestnancov a 2 podniky zamestnávajú od 50 – 249 zamestnancov. **V okrese sa nenachádzajú žiadne veľké podniky s počtom zamestnancov nad 250.**

**Z hľadiska predmetu podnikania dominuje v štruktúre podnikateľského sektora pôdohospodárstvo. 51 subjektov s činnosťou v oblasti poľnohospodárstva, lesníctva**

a rybolovu tvorí 35,66%, 17 subjektov s činnosťou v oblasti **priemyselná výroba tvorí 11,88%** a 9 subjektov s činnosťou v oblasti stavebníctva, čo tvorí 6,29%.

Najväčšou skupinou právnických osôb v riešenom území sú obchodné spoločnosti so 49,07% zastúpením. **Právnické osoby okresu tvoria 1,00% z celkového počtu právnických osôb pôsobiacich v kraji.**

Ku koncu roka 2016 bolo v území ekonomicky **aktívnych 530 súkromne podnikajúcich fyzických osôb – živnostníkov.** SZČO pôsobia najmä v priemyselnej výrobe, veľkoobchode a maloobchode, stavebníctve, poľnohospodárstve, lesníctve a rybolove.

V minulosti sa v okrese nachádzala priemyselná výroba, po ktorej ostali na ploche 24 hektárov prevažne nevyužívané objekty s potenciálom pre vznik brownfieldov. V meste Medzilaborce sa nachádzajú 3 lokality s možnosťou využitia pre priemyselnú výrobu. V okresnom meste sa taktiež nachádza greenfield s celkovou rozlohou 4,75ha. V súčasnosti je v priemyselnom parku na rozlohe 1ha etablovaná spoločnosť.

**V okrese má dlhodobú tradíciu spracovanie skla a ľahký strojársky priemysel.** Pôsobia tu taktiež firmy, ktoré sa zaoberajú výrobou elektronických komponentov a výrobou elektrických svietidiel.

**Dôvodom nízkej konkurencieschopnosti spoločností na globálnom trhu je nedostatok investícií do využívania inovatívnych, moderných technológií.**

**Z hľadiska pôdneho fondu sú v okrese vhodné podmienky na chov hovädzieho dobytku a oviec.** V roku 2017 dosiahol stav hovädzieho dobytku 4379 kusov. Intenzita chovu hospodárskych zvierat v okrese je 48,7 ks na 100ha poľnohospodárskej pôdy. V okrese prevádzkuje svoju činnosť 23 fariem.

**Aj napriek jedinečnostiam a špecifikám v oblasti prírodného a kultúrno – historického dedičstva nie je na území okresu potenciál v oblasti cestovného ruchu dostatočne zhodnotený.**

**Ubytovacie zariadenia v riešenom území tvoria 0,45% z celkového počtu ubytovacích zariadení v PSK.** Z celkového počtu návštevníkov v kraji tvorili návštevníci v okrese Medzilaborce 0,14%. V okrese sa nachádza 5 ubytovacích zariadení s celkovou kapacitou lôžok 227. Počet návštevníkov v týchto zariadeniach bol v roku 2016 v absolútnych číslach – **1202 osôb.** Počet prenocovaní návštevníkov tvoril 4354.

V okrese je 13 stravovacích zariadení s kapacitou 1236 miest.

V súčasnosti je dominantný krátkodobý, resp. víkendový cestovný ruch s celoročným využitím, športovo – turistický a kultúrno – poznávací cestovný ruch, ale aj poľovníctvo.

Významné miesto v oblasti CR v okrese majú cyklistické trasy. **Karpatská cyklistická cesta** začína v Čertižnom, pokračuje cez Haburu, Medzilaborce, Ňagov, Čabalovce, Výravu, Svetlice, Sninu a Ubl'ú. Trasa **cyklistického chodníka Medzilaborce – Komancza** vedie cez hraničný priechod Palota – Radoszyce v dĺžke 170 km. Na území okresu je 150 km značených turistických chodníkov. V meste a okolí sa nachádzajú značkové turistické trasy.

Výhodou okresu v oblasti CR sú aj jeho vhodné klimatické a geografické podmienky pre zimné športy. V okrese sú 2 lyžiarske strediská – **Borov**, prvé súkromné lyžiarske stredisko na Slovensku, a lyžiarske centrum **Danová**, s kapacitou 150 osôb.

**K najnavštevovanejším miestam v okrese patrí Múzeum moderného umenia Andy Warhola zriadené Prešovským samosprávnym krajom** (stála expozícia originálnych serigrafíi Andyho Warhola, výstava výtvarnej tvorby slovenských a zahraničných umelcov). Múzeum ponúka okrem domácich a zahraničných výstav aj muzeoedukologické aktivity. Návštevnosť múzea sa oproti roku 2013 zvýšila takmer o 100%, z 5840 návštev v roku 2013 vzrástla na 11 362 návštev v roku 2017.

K ďalším často navštevovaným miestam patrí:

**Miniskanzen** (expozícia ľudovej architektúry Rusínov v Medzilaborciach).

**Lesopark Kamjana** so sieťou chodníkov vhodných na pešiu turistiku, cykloturistiku a bežecké lyžovanie s prepojením na **Čertov kameň**, v ktorého blízkosti sa nachádzajú pozostatky úzkokoľajky z medzivojnového obdobia.

**Kópia pôvodného dreveného chrámu v Habure.**

**Monastier** (zrúcanina kláštora a kostola bazilijánskej rehole zo XVI. Storočia) v Krásnom Brode.

**Lupkowsky tunel** (od konca 19. storočia spájal severovýchodné časti Uhorska s Budapešťou).

V okrese sa nachádza tiež 34 národných kultúrnych pamiatok – kostoly, zvonice, kláštor, kaštieľ, **kaplnky, cerkvi, pamätníky a pod.**

V každej obci sa nachádzajú **cirkevné chrámy** pochádzajúce prevažne z 18. až 19. storočia (murované, s bohato zdobeným interiérom a mnohými hnutelnými kultúrnymi pamiatkami).

V obci Kalinov sa nachádza **Pamätník prvej oslobodenej obce.**

Medzi najznámejšie kultúrne podujatia patrí **Festival drámy a umeleckého slova A. Duchnoviča, Festival kultúry a športu, Dni rusínskej kuchyne, Halali – prezentácia gastronomických špecialít pripravovaných z diviny a ďalšie. V okrese Medzilaborce pôsobí viacero folklórnych súborov a skupín (napr. FS Kamjana, FS Krásnobridčanka) a výrobcov ľudovej umeleckej výroby (napr. farbiarstvo, remenárstvo, výroba kraslíc).**

**V okrese výrazne absentuje vidiecky cestovný ruch, agroturistika a ekoturistika.**

## II. Zhodnotenie rozvojového potenciálu okresu Medzilaborce SWOT analýza

| Silné stránky  | Slabé stránky  |
|--|--|
| <ul style="list-style-type: none"> <li>- jedinečný prírodný potenciál (kvalitné ovzdušie a bohaté prírodné zdroje s charakteristickými druhmi flóry a fauny) a kultúrno-historický potenciál, vrátane NKP</li> <li>- spätosť regiónu s umelcom Andy Warholom a pop artom</li> <li>- rusínska kultúra</li> <li>- MSP v oblasti ľahkého priemyslu a pôdohospodárstva s potenciálom zavádzania inovácií</li> <li>- priemyselný park (4,75ha) s vybudovanou infraštruktúrou</li> <li>- dopyt po tradičných produktoch</li> </ul> | <ul style="list-style-type: none"> <li>- nízka miera zavádzania inovatívnych technológií</li> <li>- nízky podiel výroby s vyššou pridanou hodnotou</li> <li>- technicky zastarané výrobné haly</li> <li>- nízka diverzifikácia poľnohospodárskych činností</li> <li>- nevyužité podmienky priaznivé pre ekologické poľnohospodárstvo</li> <li>- riedke a nerovnomerné osídlenie</li> <li>- najnižšia produkcia hovädzieho dobytku, ošípaných, hydiny, oviec v rámci PSK</li> <li>- absencia rybného hospodárstva</li> <li>- nízka produkcia lokálnych nových inovatívnych produktov</li> </ul> |

|  |  |
|--|--|
| <ul style="list-style-type: none"> <li>- vybudovaná infraštruktúra školských zariadení</li> <li>- dostupnosť ciest 1. triedy, diaľnic, hraničných priechodov a medzinárodných letísk</li> <li>- vhodné podmienky pre rozvoj športových a voľnočasových aktivít</li> <li>- existujúce cyklotrasy</li> <li>- letné víkendové obnovenie železničného spojenia z Medzilaboriec do Poľska historickou traťou cez Lupkovský tunel</li> <li>- potenciál na využívanie OZE v energetike a pôdohospodárstve, vrátane dendromasy</li> <li>- kvalifikované opatrovatelky</li> </ul> | <ul style="list-style-type: none"> <li>- dlhý odbytový reťazec</li> <li>- malý počet predajcov z dvora</li> <li>- málo rozvinuté včelárstvo</li> <li>- nízka úroveň zvyšovania energetickej efektívnosti</li> <li>- vysoká miera nezamestnanosti</li> <li>- vysoká miera evidovaných nezamestnaných s neukončeným a ukončeným základným vzdelaním</li> <li>- vysoká miera dlhodobo evidovaných nezamestnaných</li> <li>- odliv mladých kvôli nedostatku atraktívnych pracovných miest a nízkej mzde</li> <li>- rekvalifikačné kurzy pre UoZ nedostatočne prispôsobené regionálnemu a subregionálnemu trhu práce</li> <li>- nízka úroveň prepájania MSP so SŠ a akademickým sektorom</li> <li>- zastarané materiálne – technické vybavenie odborných učební</li> <li>- MSP nedokážu výhľadovo kvantifikovať potrebu pracovnej sily (napr. n + 3roky)</li> <li>- neochota zamestnávateľov vstupovať do duálneho vzdelávania</li> <li>- absencia tréningových centier</li> <li>- nízka ponuka programov celoživotného vzdelávania pre odborných pedagogických zamestnancov</li> <li>- nedostatok nájomných bytov</li> <li>- najvyšší priemerný vek obyvateľov v rámci kraja</li> <li>- vysoký index starnutia obyvateľov</li> <li>- absencia funkčného nemocničného zariadenia s oddelením pre dlhodobo chorých</li> <li>- absencia rehabilitačného strediska</li> <li>- nízka kapacita a nevyhovujúci technický stav zariadení poskytujúcich sociálne služby</li> <li>- absencia pobytových sociálnych služieb /zariadenia núdzového bývania</li> <li>- nedostatok inovatívnych sociálnych služieb</li> <li>- chýba prepojenie okresu formou autobusovej dopravy s priľahlými okresmi</li> <li>- nízka úroveň teritoriálneho marketingu</li> <li>- absencia regionálnej značky zhodnocujúcej „genius loci“ Andyho Warhola a rusínskej kultúry</li> <li>- nízka miera inovácií v službách v oblasti CR</li> <li>- zlý stavebno – technický stav národných kultúrnych a historických objektov (budov, parkov)</li> <li>- nedostatočné využívanie OZE</li> <li>- nepostačujúca a nekvalitná environmentálna infraštruktúra</li> </ul> |
| <p><b>Príležitosti</b></p>   | <p><b>Ohrozenia</b></p>  |
| <ul style="list-style-type: none"> <li>- periférna geografická poloha voči hlavným centráram osídlenia (napr. pre oblasť striebornej ekonomiky)</li> <li>- brownfields - nevyužívané objekty</li> </ul>  | <ul style="list-style-type: none"> <li>- administratívne a regulačné zaťaženie podnikania</li> <li>- nedostatočná podpora MSP, malých a mladých farmárov</li> </ul>  |

|  |  |
|--|--|
| <ul style="list-style-type: none"> <li>- vyššia atraktivnosť a vyšší dopyt po lokálnych produktoch a službách striebornej ekonomiky</li> <li>- potenciál MSP pre diverzifikáciu činností v pôdohospodárstve</li> <li>- etablovanie sa nových podnikateľských subjektov s inovatívnou produkciou s vyššou pridanou hodnotou</li> <li>- získanie finančných zdrojov na rekonštrukciu budov a nákup zariadenia</li> <li>- vyššia motivácia podnikateľských subjektov zo strany štátu (štátna pomoc, fondy, granty)</li> <li>- podpora odvetvia s vysokou technologickou úrovňou (hi-tech)</li> <li>- zmena štruktúry pôdneho fondu – v prospech zvýšenia podielu ornej pôdy</li> <li>- podmienky na pestovanie vybraných špeciálnych rastlinných komodít a včelárstvo</li> <li>- zavádzanie inovatívnych technológií s pomocou EŠIF</li> <li>- vyššia motivácia MSP k vstupu do duálneho vzdelávania (úprava legislatívy)</li> <li>- regulácia otvárania tried 1. ročníkov SŠ (VÚC)</li> <li>- zriadenie agentúry poskytujúcej domáce opatrovateľské služby</li> <li>- realizácia NP - Cesta na trh práce</li> <li>- finančná alokácia z IROP na zriadenie CreAtiW, o.z. (networking MSP, kreatívcov, akademického sektora, škôl, MAS a verejnosti, branding)</li> <li>- politika integrovaného rozvoja území priľahlých k okresu Medzilaborce</li> <li>- rozvoj cezhraničnej spolupráce</li> <li>- podpora ekosystémových služieb, vrátane environment. infraštruktúry (EKOFOND, EŠIF)</li> <li>- zavádzanie Smart riešení v oblasti energie, KVET</li> <li>- posilňovanie mimoprodukčných funkcií poľnohospodárstva (krajnotvorba, potravinová sebestačnosť)</li> </ul> | <ul style="list-style-type: none"> <li>- legislatíva, ktorá nezvýhodňuje predaj lokálnych produktov</li> <li>- nepriaznivý vplyv zmeny klímy a hydroklimatické zmeny</li> <li>- nízke ceny importovaných konkurenčných dotovaných výrobkov</li> <li>- priaznivejšie podmienky pre uplatnenie mladých v iných regiónoch (EÚ)</li> <li>- pokračujúca urbanizácia</li> <li>- nedostatok finančných zdrojov na rekonštrukciu a obnovu kultúrno-historického dedičstva</li> <li>- CKO (MK ako RO pre kreatívny a kultúrny priemysel) nepodporí v rámci IROP, OPKP - centralizovaná podpora - investície do subregionálneho kreatívneho centra</li> <li>- legislatívne bariéry v chránených krajinných oblastiach a NPR zanedbaná environmentálna výchova</li> <li>- šírenie invázných druhov rastlín a živočíchov</li> <li>- nesúlad medzi dopytom a ponukou domácej opatrovateľskej služby</li> <li>- nízka miera zhodnocovania prírodného a kultúrneho bohatstva v druhovej pestrosti služieb v oblasti vidieckeho CR, agroturizmu</li> </ul> |
|--|--|

**Na základe výstupov z predchádzajúcich častí je možné ako kapitál s potenciálom rozvoja definovať:**

- **prírodné bohatstvo, pôdu, „genius loci Andyho Warhola“, rusínske tradície, existenciu MSP v ľahkom priemysle, ľudské zdroje, dostupnosť bývania a riedke a nerovnomerné osídlenie, kapitál priľahlých území, napr. blízkosť NP Poloniny.**

### III. Východiská AP pre rozvoj okresu Medzilaborce

**Východiskom pre rozvoj územia okresu Medzilaborce je definovanie kapitálu s potenciálom rozvoja a vytvorenie podmienok pre jeho následné zhodnocovanie. Pre okres Medzilaborce je výzvou**

- a) podnietiť rozvoj malého a stredného podnikania s potenciálom tvorby produktov a služieb založených na miestnej surovinovej základni s vyššou pridanou hodnotou a potenciálom tvorby pracovných miest, vrátane pôdohospodárstva a lesníctva,
- b) prepájanie lokálnej spotreby produktov, služieb a MSP aj s využitím zefektívnenia a zjednodušenia postupov verejného obstarávania v navrhovanej novele zákona o verejnom obstarávaní,
- c) vytvoriť podmienky pre vznik podnetného priestoru spájajúceho pod značkou svetoznámeho umelca Andyho Warhola inovatívnych a kreatívnych ľudí, ale aj aktivity, projekty, podujatia a nápady,
- d) vytvoriť vhodné podmienky pre prepájanie kreatívnych činností v oblasti umenia s produkciou a službami MSP,
- e) eliminovať nesúlad medzi dopytom a potrebami trhu práce,
- f) zvýšiť efektivitu vzdelávania,
- g) zabezpečiť dostupnosť sociálnej infraštruktúry a kvalitných služieb,
- h) ochrániť kvalitu ekosystémov,
- i) zabezpečiť viacdrojové financovanie,
- j) zabezpečiť spoluprácu na horizontálnej a vertikálnej úrovni,
- k) ochraňovať a rozvíjať kultúrne dedičstvo, systematicky zachovávať tradičné stavebno-remeselné a umelecko-remeselné postupy a techniky potrebné na zachovanie hmotného a nehmotného kultúrneho dedičstva (ochrana a obnova národných kultúrnych pamiatok, výroba krojov a pod.).

Akčný plán pre rast a zamestnanosť okresu prispeje k mobilizácii rozvojového potenciálu v území prostredníctvom realizácie opatrení a aktivít v rámci nasledujúcich prioritných oblastí:

- 1. Prioritná oblasť: Ekonomika**
- 2. Prioritná oblasť: Vzdelávanie**
- 3. Prioritná oblasť: Služby**

**Vytvorením podmienok pre ďalšie zhodnocovanie rozvojového a kreatívneho potenciálu územia okresu Medzilaborce budú zároveň vytvorené podmienky pre trvaloudržateľný rozvoj, ktorý aj ďalším generáciám umožní prežiť kvalitný život.**

Realizáciou aktivít podnecujúcich zvyšovanie ekonomickej výkonnosti okresu racionálnym využívaním lokálnych zdrojov a realizáciou aktivít podnecujúcich inkluzívny prístup, dôjde k vytváraniu pracovných príležitostí a ich transformácii na pracovné miesta, k zníženiu nezamestnanosti, ktorá v okrese dosahuje vysokú mieru.

V tomto procese dôležitú úlohu zohrá kapacita manažmentu rozvoja, vertikálna a horizontálna spolupráca aktérov, a najmä správne nastavenie systému riadenia regionálneho rozvoja.

#### **Strategický cieľ Akčného plánu**

**Efektívnym využívaním dostupných lokálnych zdrojov, integráciou a synergiou rozvojových impulzov, zdrojov a subjektov vytvoriť na území okresu Medzilaborce do**

roku 2023 priaznivé prostredie pre trvalo udržateľný rozvoj a rast zamestnanosti a zvyšovanie kvality života obyvateľov.

#### IV. Návrhy opatrení, aktivít a úloh, časový harmonogram, spôsoby a zdroje financovania

Ako výstup zberu, spracovania, systematizácie a zhodnotenia údajov uvedených v kapitole II. Analýza nepriaznivého hospodárskeho, sociálneho a environmentálneho stavu okresu Medzilaborce boli v kapitole III. Východiská AP pre rozvoj okresu Medzilaborce navrhnuté 3 prioritné oblasti, prostredníctvom ktorých je možné mobilizovať rozvojový a kreatívny potenciál. Realizácia opatrení, definovaných v rámci jednotlivých prioritných oblastí, s očakávanou podporou z EŠIF, ŠR, ale aj zo súkromných zdrojov, investičného fondu a iných finančných mechanizmov, prispeje v území k trvalo udržateľnému rastu a rozvoju po tzv. rozvojovej špirále.

Dosiahnutie strategického cieľa je podmienené účasťou a spoluprácou aktérov. Realizácia akčného plánu bude podporená systémovými opatreniami na úrovni NRO Medzilaborce, PSK a štátu.

Akčný plán je koncipovaný v štruktúre:

- a) systémové opatrenia,
- b) prioritné oblasti,
- c) opatrenia,
- d) aktivity.

V nasledujúcej tabuľke je uvedená štruktúra akčného plánu po úroveň opatrení.

| Systémové opatrenia a kľúčové aktivity Akčného plánu            |   |
|---|---|
| A. Systémové opatrenia Akčného plánu na úrovni NRO Medzilaborce |   |
| Opatrenie   | A1: Centrum podpory regionálneho rozvoja  |
| 1. Prioritná oblasť: Ekonomika                                  |   |
| Opatrenia   | 1.1 Zvýšenie výkonnosti MSP v oblasti pôdohospodárstva, aj prostredníctvom diverzifikácie činností  |
|   | 1.2 Zvýšenie výkonnosti podnikateľských subjektov s dôrazom na MSP v oblasti priemyslu a službách, aj s využitím inovácií a lepšie využitie priemyselných areálov |
|   | 1.3 Vytvorenie priaznivého prostredia pre sociálne podnikanie   |
|   | 1.4 Zhodnotenie rozvojového potenciálu okresu v oblasti cestovného ruchu, zvyšovanie dostupnosti produktov a služieb budovaním a rekonštrukciou infraštruktúry    |



|  |  |
|--|--|
|  | 1.5 Zriadenie CreAtiW, o.z.  |
| <b>2. Prioritná oblasť: Vzdelávanie a adaptácia pracovnej sily na potreby trhu</b> |  |
| Opatrenie  | 2.1 Zvýšenie efektívnosti vzdelávania a praktická príprava pre trh práce   |
| <b>3. Prioritná oblasť: Služby</b>   |  |
| Opatrenia  | 3.1 Zvýšenie dostupnosti sociálnych služieb, zvýšenie kvality súvisiacej infraštruktúry  |
|  | 3.2 Zvýšenie dostupnosti nájomného bývania   |
|  | 3.3 Dobudovanie a skvalitnenie technickej a environmentálnej infraštruktúry  |
|  | 3.4 Minimalizácia negatívnych účinkov vzniku a nakladania s odpadmi a zhodnocovanie biologicky rozložiteľných odpadov a triedenie odpadu |
|  | 3.5 Protipovodňové opatrenia a adaptácia na klimatickú zmenu   |
|  | 3.6 Lepšie hospodárenie s energiami  |
| <b>B. SYSTÉMOVÉ OPATRENIA NA ÚROVNI PSK</b>  |  |
| <b>C. SYSTÉMOVÉ OPATRENIA NA ÚROVNI ŠTÁTU</b>                                      |  |

## A. Systémové opatrenia na úrovni NRO Medzilaborce

Prostredníctvom systémových opatrení sa zabezpečí správny manažment, koordinácia a integrácia v rámci implementačného cyklu.

**Na úrovni najmenej rozvinutého okresu bolo definované nasledujúce systémové opatrenie:**

A1: Centrum podpory regionálneho rozvoja

**Opatrenie A.1: Centrum podpory regionálneho rozvoja**

Centrum podpory RR bude na území okresu zriadené ako zložka MAS LABOREC, o.z.

**V rámci pôsobnosti Centra podpory regionálneho rozvoja sú definované nasledovné činnosti:**

- technický sekretariát výboru,
- poradenstvo pri príprave Žiadostí o RP a individuálnych návrhov ročných priorít,
- koordinátor pri príprave strategických a sektorových dokumentov v oblastiach súvisiacich s AP,
- zástupca v komunikácii vertikálnej (obce – mesto - VÚC – ministerstvá – ÚV SR, či ZŠ – SŠ – VŠ) a horizontálnej spolupráce (RR NRO – MAS – OOCR – CHKO Východné Karpaty - RRA – SOPK – SŽK - samosprávy, atď.),
- integrácia subjektov, kľúčových hráčov v oblasti udržateľnej energetiky,
- administratívna podpora v procese implementácie stratégií v oblasti energetiky,

- g) koordinátor spolupráce s príslušnými okresmi s významným potenciálom pre oblasť cestovného ruchu,
- h) integrácia subjektov, ktoré sa podieľajú na tvorbe cestovného ruchu,
- i) administratívna podpora pre implementáciu stratégie CR.

|  |  |
|--|--|
| <b>Predpokladané zdroje financovania:</b>                  | RP   |
| <b>Celkový rozpočet:</b>                                   | 100 tis. eur   |
| <b>Z toho výška RP:</b>                                    | 100 tis. eur   |
| <b>Z toho orientačne programy spolufinancované z EŠIF:</b> | 0 eur  |
| <b>Vytvorené pracovné miesta:</b>                          | 1  |
| <b>Garant:</b>   | Výbor  |
| <b>Partneri:</b>   | Subjekty dotknuté realizáciou AP NRO   |
| <b>Termín realizácie:</b>                                  | 2018 - 2022  |
| <b>Účel RP:</b>  | výdavky spojené so zabezpečením vybavenia, prevádzky a aktivít Centra podpory regionálneho rozvoja |
| <b>Prijímateľ RP:</b>                                      | MAS LABOREC, o.z.  |

## 1. Prioritná oblasť: Ekonomika

Typ osídlenia v okrese Medzilaborce súvisí so špecifickými prírodnými a historickými podmienkami, ktoré do určitej miery ovplyvňovali a ovplyvňujú socioekonomické aktivity.

Zelená ekonomika sa v okresoch s kvalitnou environmentálnou úrovňou javí ako hybná sila pri oživení, rozvoji a zvyšovaní výkonnosti lokálnych, či regionálnych ekonomík. Vytváraním pracovných príležitostí, efektívnym využívaním prírodných a energetických zdrojov, rešpektujúc ich ekologické limity, je vhodným nástrojom pre dosiahnutie trvalo udržateľného rozvoja.

Cieľom jednotlivých opatrení v rámci tejto prioritnej oblasti je zavádzaním inovácií, podporou ekologickejšieho a konkurencieschopnejšieho hospodárstva, pri rešpektovaní obmedzenosti zdrojov, vytvárať prostredie priaznivé pre vznik pracovných príležitostí a tvorbu pracovných miest.

### 1.1 Zvýšenie výkonnosti MSP v oblasti pôdohospodárstva, aj prostredníctvom diverzifikácie činností

V rámci integrovaného prístupu k územnému rozvoju okresu, ktorý podporuje výkonnosť ekonomík s ohľadom na efektívnejšie využitie a zhodnotenie existujúceho prírodného potenciálu, je cieľom aktivít v rámci tohto opatrenia pripraviť v oblasti poľnohospodárskej

výroby, druhovýroby (spracovania produktov z prvovýroby), lesníctva a rybného hospodárstva vhodné podmienky na zvýšenie výkonnosti a diverzifikáciu činností.

Diverzifikácia poľnohospodárstva, zavádzanie inovatívnych moderných, vyspelých technológií do prvovýroby a spracovania produktov z prvovýroby bude generovať vyššiu produkciu z domácich surovín, vyššiu úroveň kvality produkcie z prvovýroby a druhovýroby s vyššou pridanou hodnotou.

Inovačný proces prispeje k vyššej ekonomickej výkonnosti regiónu, vyššej adaptabilite pracovníkov v pôdohospodárstve, úmernému zvyšovaniu stavu zamestnancov a vytváraniu kratších odbytových reťazcov. V dôsledku synergického efektu dôjde k podpore rastu zamestnanosti a miezd.

Investíciami do výstavby a rekonštrukcie objektov živočíšnej výroby, do obstarania technického a technologického vybavenia živočíšnej výroby, vrátane strojov a náradia, slúžiacich aj na zber objemových krmív, na uskladnenie a manipuláciu s krmivami a stelivami, ako aj investíciami do obstarania technického a technologického vybavenia rastlinnej výroby, vrátane strojov a náradia na zber a pozberovú úpravu, na aplikovanie prípravkov na ochranu rastlín, priemyselných a hospodárskych hnojív, v rámci prípravy krmív a podpory pestovania netradičných plodín dôjde k nevyhnutnej modernizácii.

Využívanie inovácií do výroby vytvorí priestor pre kvalitnejšiu praktickú odbornú prípravu študentov (duálne vzdelávanie, tréningové centrá), prispeje k prepájaniu trhu práce so vzdelávaním a vytvorí priaznivé prostredie pre „výchovu k profesii“ od útleho detstva, a to prostredníctvom exkurzií spojených so „sebaprezenačnými aktivitami spoločností“.

|  |  |
|--|--|
| <b>Predpokladané zdroje financovania:</b>                  | PRV, OP RH, resp. ich ekvivalenty, CLLD, SIH, RP                               |
| <b>Celkový rozpočet:</b>                                   | 1 488 tis. eur   |
| <b>Z toho výška RP:</b>                                    | 180 tis. eur   |
| <b>Z toho orientačne programy spolufinancované z EŠIF:</b> | 744 tis. eur   |
| <b>Vytvorené pracovné miesta:</b>                          | 13   |
| <b>Garant:</b>   | Výbor  |
| <b>Partneri:</b>   | SPPK, SŽK, CreAtiW, o.z., MAS LABOREC,o.z                                      |
| <b>Termín realizácie:</b>                                  | 2018 - 2022  |
| <b>Účel RP:</b>  | výdavky súvisiace s realizáciou projektov v rámci opatrenia                    |
| <b>Prijímateľ RP:</b>                                      | subjekty územnej spolupráce, iné právnické osoby, fyzické osoby – podnikatelia |

## 1.2 Zvýšenie výkonnosti podnikateľských subjektov s dôrazom na MSP v oblasti priemyslu a službách, aj s využitím inovácií a lepšie využitie priemyselných areálov

Aktivity v rámci tohto opatrenia reagujú na aktuálne potreby trhu. Väčšina spoločností etablovaná v okrese disponuje v súčasnosti zastaranými technológiami. Následkom toho dochádza k nižšej konkurencieschopnosti firiem, ktoré nedokážu flexibilne reagovať na moderné trendy a požiadavky klientov. Nákup vyspelých a inovatívnych technológií a aj ich využívanie vo výrobe zabezpečí komplexnosť spracovania produktov, vyššiu a kvalitnejšiu produkciu, vyššiu pridanú hodnotu produktov, vyššiu adaptabilitu zamestnancov, úmerné zvyšovanie stavu zamestnancov, čím dôjde aj k podpore rastu zamestnanosti a miezd ako aj k tvorbe pracovných miest s potrebou vyššej kvalifikácie.

Využívanie inovácií vo výrobe vytvorí priestor pre kvalitnejšiu praktickú odbornú prípravu študentov (duálne vzdelávanie, tréningové centrá), prispeje k prepájaniu trhu práce so vzdelávaním a vytvorí priaznivé prostredie pre „výchovu k profesii“ od útleho detstva, a to prostredníctvom exkurzií spojených so „sebaprezenačnými aktivitami spoločností“.

Vytvorí sa tým priestor pre zamestnanie mladých ľudí, aj tých ktorí sú v súčasnosti zamestnaní mimo okresu, mimo kraja, mimo SR.

V súčasnosti ostali na území mesta Medzilaborce nevyužívané objekty ako pozostatok priemyselnej výroby z minulosti. V meste Medzilaborce sa nachádza 1 lokalita s možnosťou využitia pre priemyselnú výrobu. Taktiež sa tu nachádza priemyselný park s celkovou rozlohou 4,75ha. V súčasnosti je v priemyselnom parku etablovaná len 1 spoločnosť na rozlohe 1ha.

Priemyselný park bol mestom zriadený na podporu podnikateľského prostredia a rozvoj podnikania v oblasti priemyslu a služieb s cieľom podporiť tvorbu pracovných miest.

V rámci tohto opatrenia budú podporené aktivity MSP prioritne prostredníctvom regionálnej investičnej pomoci. MSP môžu využiť podmienky zvýhodnené špeciálne pre NRO. V oblasti priemyselnej výroby budú podporované projekty týkajúce sa založenia nového podniku, rozšírenia výroby v existujúcom podniku, diverzifikácie výroby existujúceho podniku na nové výrobky a zásadnej zmeny výrobného procesu existujúceho podniku.

|   |  |
|---|--|
| <b>Predpokladané zdroje financovania:</b>                                     | OP VaI, IROP - KKP, resp. ich ekvivalent RP, PMS, CLLD, SIH, združená investícia (mesto, VÚC, ...), Regionálna investičná pomoc (RIP) podľa zákona č. 57/2018 Z. z. o regionálnej investičnej pomoci a o zmene a doplnení niektorých zákonov |
| <b>Celkový rozpočet:</b>  | 8 657 tis. eur   |
| <b>Z toho výška RP:</b>   | 40 tis. eur  |
| <b>Z toho orientačne investičná pomoc/orientačne spolufinancované z EŠIF:</b> | 3 972 tis. eur/2 182 tis. EUR  |
| <b>Vytvorené pracovné miesta:</b>   | 158  |
| <b>Garant:</b>  | Výbor  |
| <b>Partneri:</b>  | SOPK, SŽK, SARIO, MSP, CreAtiW, o.z., MAS LABOREC,o.z  |

|                           |  |
|---------------------------|--|
| <b>Účel RP:</b>           | výdavky súvisiace s realizáciou projektov v rámci opatrenia                    |
| <b>Prijímateľ RP:</b>     | subjekty územnej spolupráce, iné právnické osoby, fyzické osoby – podnikatelia |
| <b>Termín realizácie:</b> | 2018 - 2022  |

- v zmysle zákona 57/2018 o regionálnej investičnej pomoci a o zmene a doplnení niektorých zákonov, nejedná sa o právne nárokovateľný zdroj financovania

### 1.3 Vytvorenie priaznivého prostredia pre sociálne podnikanie

Okres Medzilaborce patrí ku okresom, v ktorých významný podiel zo skupiny UoZ tvoria znevýhodnení uchádzači a dlhodobo evidovaní uchádzači o zamestnanie. Jedným z dôvodov je nízka, resp. žiadna kvalifikácia a nízka úroveň získaných zručností a kompetencií. Sociálne podnikanie v najmenej rozvinutých okresoch je východiskom pre vytváranie pracovných miest, ako aj vhodný nástroj pri praktickej príprave UoZ pred ich možným umiestnením na trh práce. Okres Medzilaborce má vhodné predpoklady pre sociálny rozvoj v oblasti sociálnej ekonomiky. Inováciou v tejto oblasti bude zakladanie lokálnych sociálnych partnerstiev pri zriaďovaní spoločného sociálneho podniku. Sociálny podnik, ktorý bude mať aspekt integračný a environmentálny, sa tak môže stať významným aktérom v oblasti sociálnych inovácií. Perspektívny sa javí najmä sektor pôdohospodárstva (čistenie lesov, výsadba stromov, budovanie protipovodňových opatrení, poľnohospodárske činnosti v prvovýrobe), stavebníctva a služieb v oblasti cestovného ruchu (čistenie a úpravy okolitých terénov, turistických trás, remeselné činnosti). V rámci komplexného prístupu ku príprave UoZ bude činnosť praktických dielní úzko prepojená s činnosťami tréningového centra.

Zvýšenie zamestnanosti uchádzačov o zamestnanie s nedokončeným základným vzdelaním a ukončeným základným vzdelaním a znevýhodnených uchádzačov je možné dosiahnuť zavádzaním alternatívnych spôsobov zvyšovania kvalifikácie, napríklad prostredníctvom praktickej výučby v tréningových centrách a následným začleňovaním na trh práce. Ako perspektívny sa javí sociálny podnik, ktorý môže byť vhodným nástrojom na praktickú prípravu uchádzačov pred ich možným umiestnením na trhu práce, najmä v sektore pôdohospodárstva (čistenie lesov, výsadba stromov, budovanie protipovodňových opatrení, poľnohospodárske činnosti v prvovýrobe), stavebníctva a službách v rámci cestovného ruchu (čistenie a úpravy okolitých terénov, turistických trás). Aktivity budú zamerané na zlepšovanie uchádzačov o zamestnanie na trhu práce, zvýšenie zamestnateľnosti a zamestnanosti UoZ a znevýhodnených UoZ.

CreAtiW o.z., môže byť podporným nástrojom pri rozvíjaní umeleckého nadania talentovaných detí a nezamestnaných.

Sociálny podnik prispeje k oživeniu tradičných remesiel.

|   |   |
|---|---|
| <b>Predpokladané zdroje financovania:</b> | OP IZ, resp. jeho ekvivalent<br>SIH, vlastné zdroje |
| <b>Celkový rozpočet:</b>                  | 2 000 tis. eur                                      |

|  |  |
|--|--|
| <b>Z toho výška RP:</b>                                    | 0 eur  |
| <b>Z toho orientačne programu spolufinancované z EŠIF:</b> | 1 000 tis. eur   |
| <b>Vytvorené pracovné miesta:</b>                          | 30   |
| <b>Garant:</b>   | Výbor  |
| <b>Partneri:</b>   | UPSVaR, SOŠ AW, mesto, obce, CreAtiW, o.z., MAS LABOREC,o.z, CHKO Východné Karpaty, Slovenský vodohospodársky podnik |
| <b>Termín realizácie:</b>                                  | 2018 - 2022  |

#### **1.4 Zhodnotenie rozvojového potenciálu okresu v oblasti cestovného ruchu, zvyšovanie dostupnosti produktov a služieb budovaním a rekonštrukciou infraštruktúry**

Cestovný ruch je významným prierezovým odvetvím ekonomiky a dôležitou hybnou silou pri zvyšovaní výkonnosti regiónu. Inovatívne produkty cestovného ruchu šité na mieru pre okres Medzilaborce zhodnotia v synergii s lokálnymi producentmi špecifický prírodný a kultúrny potenciál. Mnohé vyhľadávané turisticky prítťažlivé miesta sú spojené s pôsobivými skutočnými príbehmi, ktoré môžu tvoriť taktiež neoddeliteľnú súčasť moderných a atraktívnych produktov cestovného ruchu.

Výhodou okresu v oblasti CR sú jeho vhodné klimatické podmienky a geografická poloha, „genius loci“ Andyho Warhola, špecifická rusínska kultúra a národné kultúrne pamiatky.

Kreatívne činnosti „hubu“ CreAtiW o. z. v prepojení s atraktívnou ponukou Múzea moderného umenia Andyho Warhola, v kombinácii s ďalšími produktami CR prispeje k posilneniu a budovaniu regionálnej identity prostredníctvom oživenia, udržania a ochrany zvykov, tradícií a remesiel. Kultúrno-historický potenciál územia so svojimi špecifickými kultúrnymi prejavmi, tradíciami a konfesionálnou príslušnosťou obyvateľov, v kontexte architektonického kultúrneho dedičstva (národné kultúrne pamiatky) a v nadväznosti na prírodné podmienky vytvára jedinečné prostredie, v ktorom je potrebné chrániť a rozvíjať lokálne tradície (napr. formou vzniku sociálnych podnikov zameraných na tradičné stavebné a umelecké remeslá, workshopov, tvorivých dielní, podpory, neprofesionálnej umeleckej tvorby a záujmovej umeleckej činnosti – podpora a rozvoj talentov vrátane metodickéj podpory).

Geografická poloha umožňuje rozvoj prihraničného a cezhraničného cestovného ruchu. Rusínska kultúra je svojrázna. Zachovávaním a šírením tradícií a špecifik tejto kultúry si územie zachováva charakteristickú atmosféru. Riedke osídlenie v okrese tvorí predpoklad pre rozvoj chatárenia a chalupárenia. Pri implementácii rozvojových aktivít vo vybraných odvetviach je územie okresu limitované platnou legislatívou. Limitujúce faktory, ktoré sú dôsledkom ekologického záujmu, umožňujú okresu zároveň využívať kvalitné ekosystémové služby (zber lesných plodov a liečivých rastlín, ťažba dreva, poľovanie, relaxačné a rekreačné aktivity, zážitkové a náučné pozorovanie flóry a fauny, tvorba fotografií a dokumentárnych filmov, prístup ku kvalitnej vode a jej zásoby, čistý vzduch). Kvalitné ekosystémové služby

tvoria významný predpoklad pre rozvoj ekoturizmu, zážitkového vzdelávania, prípadne aktivít spojených s umením, a v súvislosti s očakávaným vyšším vekom dožitia vytvárajú vhodné podmienky pre striebornú ekonomiku.

Výnimočný potenciál pre ekoturizmus tvorí sčasti do okresu zasahujúca Chránená krajinná oblasť Východné Karpaty. V rámci nej sa nachádzajú maloplošné chránené územia, a to národná prírodná rezervácia Palotské jedliny a 5 prírodných rezervácií. Výhodou územia okresu Medzilaborce je priame napojenie CHKO Východné Karpaty na Národný park Poloniny, ktorého územie je zapísané v Zozname svetového a prírodného dedičstva UNESCO. Predstavuje najväčší komplex pralesov na Slovensku a potenciál pre incentívny cestovný ruch.

Aktivity v rámci tohto opatrenia sú zamerané na budovanie infraštruktúry pre cestovný ruch, vrátane budovania atrakcií, zvyšovanie počtu a modernizácia ubytovacích kapacít, budovanie turistickej infraštruktúry, vrátane cykloturistickej (rekonštrukcia, zriadenie a modernizácia turistických ubytovní, rozšírenie kapacity a modernizácia stravovacích a ubytovacích zariadení, výstavba vyhlídkovej veže, budovanie cyklotrás), v synergii s tým vytváranie nových produktov cestovného ruchu a kapacít na voľnočasové využitie. Taktiež sa budú podporovať aktivity ako obnova kultúrnej infraštruktúry, obnova národných kultúrnych pamiatok a ich udržateľné využitie.

K zatraktívneniu cestovného ruchu prispeje zriadenie relaxačného centra – pivných kúpeľov a bazéna a letné víkendové obnovenie železničného spojenia z Medzilaboriec do Poľska historickou traťou cez Lupkovský tunel.

|  |  |
|--|--|
| <b>Predpokladané zdroje financovania:</b>                  | PRV, resp. jeho ekvivalent<br>RP, CLLD, PCS, PMS, OOCR, KOOCR, SIH   |
| <b>Celkový rozpočet:</b>                                   | 2 808 tis. eur   |
| <b>Z toho výška RP:</b>                                    | 360 tis. eur   |
| <b>Z toho orientačne programy spolufinancované z EŠIF:</b> | 550 tis. eur   |
| <b>Vytvorené pracovné miesta:</b>                          | 40   |
| <b>Garant:</b>   | Výbor  |
| <b>Partneri:</b>   | PSK, akademický sektor, MSP, kreatívci, MK SR, MDaV SR, OOCR, KOOCR, CreAtiW, o.z., MAS LABOREC,o.z, CHKO Východné Karpaty |
| <b>Termín realizácie:</b>                                  | 2018 - 2022  |
| <b>Účel RP:</b>  | výdavky súvisiace s realizáciou projektov v rámci opatrenia  |
| <b>Prijímateľ RP:</b>                                      | subjekty územnej spolupráce, iné právnické osoby, fyzické osoby – podnikatelia   |



## 1.5 Zriadenie CreAtiW, o.z.

V okrese Medzilaborce je v súčasnosti vysoká mobilita za prácou. Najmä mladí ľudia odchádzajú z regiónu z dôvodu nízkej ponuky pracovných príležitostí, nízkeho finančného ohodnotenia, ktoré je neadekvátne k dosiahnutému vzdelaniu, ale aj kvôli nízkej ponuke atraktívnych služieb a inovatívnych voľnočasových aktivít. Mobilita mladých ľudí často končí tým, že sa do okresu Medzilaborce podstatná časť z nich nevráti.

Realizácia aktivity, ktorej hlavným cieľom je vytvoriť kreatívne centrum - „regionálny hub“, nadväzuje priamo na priority a opatrenia definované v CLLD stratégii s názvom: „MAS LABOREC: Vidiek pre mesto – miesto pre vidiek“ (Príloha č. 2 – tabuľka - Súhrnný prehľad strategického rámca). Táto stratégia implementáciou definovaných priorít a opatrení vytvorí priaznivé prostredie pre efektívnejšie využívanie vnútorného potenciálu. Investíciami do environmentálne prijateľných inovácií zavádzaných do výrobných a technologických procesov, postupov, a s tým súvisiacich služieb a výrobkov, predpokladá nový dopyt po ďalších inovatívnych a kreatívnych službách, činnostiach, produktoch a výrobkoch. Stratégia CLLD zároveň podporou cieľového marketingu usmerní a pozitívne ovplyvní integráciu a odbyt nových produktov podľa potrieb trhu. Obsahom cieľového marketingu budú aktivity spájajúce sa s produktom (produkt a jeho vlastnosti z hľadiska zákazníka, kvalita, spoľahlivosť, dizajn, záruka, servis a ďalšie služby a iné), cenou (cenotvorba a celková cenová politika podniku), distribučnými cestami (spôsoby distribúcie produktu od jeho výrobcu ku konečnému zákazníkovi) a propagáciou (spôsoby propagácie produktu).

Cieľom „regionálneho hubu“, ktorý plánuje okres Medzilaborce realizovať ako jedno zo svojich systémových opatrení v Akčnom pláne, je pod značkou svetoznámeho umelca Andyho Warhola vytvoriť podnetný inšpiratívny priestor k prepájaniu ľudí, aktivít, projektov, podujatí a nápadov s inovatívnym, kreatívnym, a najmä rozvojovým potenciálom.

CreAtiW o.z. prispeje k zvyšovaniu výkonnosti regiónu integráciou a synergiou definovaného rozvojového potenciálu (výstup analýzy) s umeleckou kreatívnou tvorbou.

Na základe svojich činností bude CreAtiW o. z. oscilovať dvomi úrovňami. Jednak ako samotný **produkt CR prepojený s Múzeom moderného umenia Andy Warhola**, ktorý v kombinácii s ďalšími produktami CR (aj v príľahlých okresoch) bude súčasťou ponúkaného komplexného balíčka CR. Vhodnou formou je incentívny CR, ktorý reaguje na špecifické potreby a záujmy návštevníka získavať nové poznatky, vedomosti ako aj nové zručnosti, schopnosti a skúsenosti, a ktorý prepája formu vzdelávania v rámci CR so zážitkovým vzdelávaním v rámci formálneho vzdelávania. Na tejto úrovni CreAtiW o. z. bude organizovať napr. workshopy v oblasti umeleckého remesla a dizajnu, eventy, odborné semináre, exkurzie, plenéry a student day labs a iné.

V oblasti vzdelávania budú činnosti CreAtiW o.z zamerané na študentov umeleckých odborov VŠ (PU, TUKE, Akadémia umení v BB), SŠ, SOŠ, ZŠ.

V rámci druhej úrovne bude CreAtiW, o.z. podporovať rozvoj inovatívneho a kreatívneho podnikania a tvorby kreatívnych produktov, integrovať subjekty a aktivity s inovatívnym potenciálom. Ako „**kreatívny servis**“ bude CreAtiW o. z. realizovať činnosti najmä pre opatrenia v rámci Prioritnej oblasti 1. Ekonomika. V rámci týchto činností CreAtiW, o.z.:

- a) prepojí umelecké činnosti s marketingom lokálnych produktov,
- b) podporí multisektorový networking,



- c) prispeje k posilneniu a budovaniu regionálnej identity prostredníctvom oživenia, udržania a ochrany zvykov, tradícií a remesiel,
- d) bude spolupracovať s metodikmi kultúrno-osvetových zariadení a ďalšími subjektmi pri realizácii vzdelávania v oblasti tradičnej ľudovej kultúry a scénického folklorizmu,
- e) a ďalšie činnosti.

**Výstupom multisektorového networkingu, coworkingu a ďalších činností „hubu“ budú autentické lokálne produkty s moderným dizajnom reflektujúcim znaky typické pre región, teda znaky popartu, rusínskej kultúry, či jedinečnosť prírody Východných Karpát.**

**V rámci kreatívnych činností sa CreAtiW, o.z., (Lab & Hub) nadviaže na umeleckú tvorbu - umelecké techniky, žánre a ich odvetvia Andyho Warhola: dizajn – grafický, obalový, značka (branding), print, sieťotlač, fotografia a videoprodukcia.**

V nadväznosti na činnosť Múzea moderného umenia Andyho Warhola pôsobí množstvo aktívnych kreatívnych jednotlivcov a spolupracujúcich aktérov.

„Hub“ bude úzko kooperovať s lokálnou DMO - oblasťou organizáciou cestovného ruchu: Horný Zemplín-Horný Šariš resp. KOČR Severovýchod Slovenska.

|  |  |
|--|--|
| <b>Predpokladané zdroje financovania:</b>                  | IROP - KKP, OP VaI, OP IZ, resp. ich ekvivalenty RP, PCS, PMS, SIH, 2% z dane, dotácia z MK SR, KOČR, OOCR, CLLD, združená investícia (mesto, VÚC...), súkromní donori, podporné finančné mechanizmy (NFM, ŠFM, ...), Erasmus, Erasmus+, Erasmus for Young Entrepreneurs |
| <b>Celkový rozpočet:</b>                                   | 2 100 tis. eur   |
| <b>Celková výška RP:</b>                                   | 160 tis. eur   |
| <b>Z toho orientačne programy spolufinancované z EŠIF:</b> | 1 890 tis. eur   |
| <b>Vytvorené pracovné miesta:</b>                          | 9  |
| <b>Garant:</b>   | Výbor, Spoločnosť A. Warhola, MAS LABOREC, o.z   |
| <b>Partneri:</b>   | PSK, akademický sektor, vzdelávacie inštitúcie, MSP, kreatívci, MK SR, MDaV SR, OOCR, KOČR, CHKO   |
| <b>Termín realizácie:</b>                                  | 2018 - 2022  |
| <b>Účel RP:</b>  | výdavky súvisiace s realizáciou projektov v rámci opatrenia  |
| <b>Prijímateľ RP:</b>                                      | CreAtiW, o.z.  |

## 2. Prioritná oblasť: Vzdelávanie a adaptácia pracovnej sily na potreby trhu

### 2.1 Zvýšenie efektívnosti vzdelávania a praktická príprava pre trh práce

Cieľom tohto opatrenia je najmä zriadenie tréningového centra (TC), jednak v nadväznosti na činnosti subjektov sociálnej ekonomiky, jednak pre potreby získania praktických zručností v procese neformálneho - rekvalifikačného vzdelávania. TC sa zameria na získanie praktických zručností pracovnej sily s nízkym alebo žiadnym vzdelaním. Zriadenie TC reaguje na potreby a dopyt trhu práce.

Pre vyššiu efektívnosť vzdelávacieho procesu na SOŠ A. Warhola je potrebné za účelom skvalitnenia odbornej prípravy modernizovať materiálne technické vybavenie.

V spolupráci s PSK a relevantnými zamestnávateľmi je potrebné zabezpečiť špecializované vzdelávanie odborných pedagogických zamestnancov SOŠ, v prípade súhlasu zamestnávateľa priamo v priestoroch samotného zamestnávateľa.

Pre lepšiu prípravu študentov SOŠ A. Warhola je potrebné v spolupráci s PSK, ÚPSVaR a MH SR, ŠIOV motivovať zamestnávateľov k vstupu do duálneho vzdelávania. Významnú pomoc zohrá koordinátor pre duálne vzdelávanie pre PSK a zriaďovateľ SOŠ Andyho Warhola, ako aj stredných škôl v priľahlom regióne.

Na úrovni okresu sa v súvislosti s riešením dlhodobého problému nízkej miery zaškolenosti 5 a 6 ročných detí v okrese Medzilaborce vypracovali projektové zámery, ktoré umožňujú zvýšenie kapacít materských škôl v okrese a to buď výstavbou nových alebo rozširovaním existujúcich kapacít, čo bude podporené ďalšími spoločnými aktivitami zainteresovaných subjektov na všetkých úrovniach.

|  |  |
|--|--|
| <b>Predpokladané zdroje financovania:</b>                  | IROP, OP LZ, resp. ich ekvivalenty, RP, PMS, vlastné zdroje, VÚC |
| <b>Celkový rozpočet:</b>                                   | 500 tis. eur   |
| <b>Z toho výška RP:</b>                                    | 100 tis. eur   |
| <b>Z toho orientačne programy spolufinancované z EŠIF:</b> | 380 tis. eur   |
| <b>Vytvorené pracovné miesta:</b>                          | 10   |
| <b>Garant:</b>   | Výbor, PSK, zamestnávateľa, školy                                |
| <b>Partneri:</b>   | Obce, mesto, ÚPSVaR  |
| <b>Termín realizácie:</b>                                  | 2018 - 2022  |
| <b>Účel RP:</b>  | výdavky súvisiace s realizáciou projektov v rámci opatrenia      |
| <b>Prijímateľ RP:</b>                                      | SOŠ (v zriaďovateľskej pôsobnosti VÚC)                           |

### 3. Prioritná oblasť: Služby

#### 3.1 Zvýšenie dostupnosti sociálnych služieb, zvýšenie kvality súvisiacej infraštruktúry

Starnutie populácie má okrem demografického rozmeru **aj aspekt sociálny, ekonomický, zdravotný.**

V súčasnosti sú zariadenia sociálnych služieb v okrese naplnené, a to najmä z dôvodu kvalitnej ponuky služieb za primeranú cenu. Zariadenia poskytujú služby aj klientom pochádzajúcich z územia mimo PSK. Tieto zariadenia sú v súvislosti s umiestnením klientov najčastejšie kontaktované sociálnymi pracovníkmi z Fakultnej nemocnice s poliklinikou v Prešove a z Nemocnice Humenné.

Aktivity podporené v rámci tohto opatrenia zabezpečia modernizáciu sociálnych zariadení, vrátane inovácií v službách. V rámci tohto opatrenia je dôležité:

- a) zabezpečiť bezbariérovosť budov, zvýšiť komfort klientov v pobytových a ambulantných formách, vrátane ich materiálo – technického vybavenia,
- b) realizovať rekonštrukciu lôžkového pavilónu nemocnice v Medzilaborciach
- c) zavádzať inovácie v službách, terénne a ambulantné formy sociálnych služieb, rehabilitačné centra, otvorené zariadenia – možnosť integrácie klientov, eliminácia ich vylúčenia z prirodzeného prostredia.

Nemocnica ako mestská nezisková organizácia prestala v meste fungovať v roku 2009, a to aj napriek nepriaznivému demografickému vývoju. Úroveň indexu starnutia (129,43%) ukazuje, že okres Medzilaborce patrí medzi okresy s intenzívnym populačným starnutím. V súčasnosti je v priestoroch nemocnice poskytovaná opatrovateľská a ošetrovateľská starostlivosť. Mesto plánuje s pomocou regionálneho príspevku zriadiť oddelenie pre dlhodobo chorých s kapacitou lôžok cca 50. Samospráva plánuje vytvoriť 17 pracovných miest.

Aktivity v rámci tejto oblasti sú zároveň zamerané na vytvorenie prostredia vhodného pre realizáciu voľnočasových aktivít, čím prispievajú k zvyšovaniu kvality života (detské ihriská, rekonštrukcie kultúrnych domov, obecných úradov a domov smútku).

Prostredníctvom podpory budovania centra integrovanej zdravotnej starostlivosti možno zvýšiť kvalitu a dostupnosť ambulantnej zdravotnej starostlivosti a s tým súvisiacich služieb.

|  |   |
|--|---|
| <b>Predpokladané zdroje financovania:</b>                  | IROP, resp. jeho ekvivalent<br>RP, CLLD |
| <b>Celkový rozpočet:</b>                                   | 5 208 tis. eur                          |
| <b>Z toho výška RP:</b>                                    | 535 tis. eur                            |
| <b>Z toho orientačne programy spolufinancované z EŠIF:</b> | 1 490 tis. eur                          |
| <b>Vytvorené pracovné miesta:</b>                          | 50                                      |
| <b>Garant:</b>   | Výbor                                   |
| <b>Partneri:</b>   | PSK                                     |

|                           |  |
|---------------------------|--|
| <b>Termín realizácie:</b> | 2018 - 2022  |
| <b>Účel RP:</b>           | výdavky súvisiace s realizáciou projektov v rámci opatrenia                    |
| <b>Prijímateľ RP:</b>     | subjekty územnej spolupráce, iné právnické osoby, fyzické osoby – podnikatelia |

### 3.2 Zvýšenie dostupnosti nájomného bývania

Slovensko je spomedzi krajín EU v dostupnosti nájomných bytov druhou krajinou s najnižším počtom bytov po Rumunsku. Nájomné byty, ktoré môžu v okrese Medzilaborce pôsobiť aj ako stabilizačný faktor mladých, môžeme vnímať v rámci daného opatrenia najmä z 2 aspektov, a to ako:

- a) stabilizáciu pracovnej sily
- b) vytvorenie priaznivejších podmienok pre mladé rodiny

|  |                               |
|--|-------------------------------|
| <b>Predpokladané zdroje financovania:</b>                  | štátny rozpočet MDV SR - ŠFRB |
| <b>Celkový rozpočet:</b>                                   | 3 360 tis. eur                |
| <b>Z toho výška RP:</b>                                    | 0 eur                         |
| <b>Z toho orientačne programy spolufinancované z EŠIF:</b> | 0 eur                         |
| <b>Vytvorené pracovné miesta:</b>                          | 0                             |
| <b>Garant:</b>   | Výbor                         |
| <b>Partneri:</b>   | Súkromný sektor               |
| <b>Termín realizácie:</b>                                  | 2018 - 2022                   |

### 3.3 Dobudovanie a skvalitnenie technickej a environmentálnej infraštruktúry

K rozvoju výkonnosti územia prispieva pokrytie kvalitnou technickou a environmentálna **infraštruktúrou**, ktorá je súčasťou komplexu podmienok ovplyvňujúcich ekonomický rozvoj územia a limituje taktiež úroveň podnikania. V okrese nemá vybudovaný verejný vodovod ani polovica sídel. Pitnou vodou z verejného vodovodu sú zásobované necelé ¾ obyvateľov. Na verejnú kanalizáciu bolo v roku 2016 pripojených 53,21% obyvateľov okresu. Aktivity podporujúce zvyšovanie kvality technickej infraštruktúry budú zamerané na rekonštrukcie a výstavbu (vodovod, kanalizácie, cesty, mosty, chodníky).

|   |  |
|---|--|
| <b>Predpokladané zdroje financovania:</b> | PRV, IROP, OP KŽP, resp. ich ekvivalenty, Environmentálny fond |
| <b>Celkový rozpočet:</b>                  | 5 936 tis. eur   |
| <b>Z toho výška RP:</b>                   | 0 eur  |

|  |  |
|--|--|
| <b>Z toho orientačne programy spolufinancované z EŠIF:</b> | 2 958 tis. eur   |
| <b>Vytvorené pracovné miesta:</b>                          | 10   |
| <b>Garant:</b>   | Výbor  |
| <b>Partneri:</b>   | VVS, a.s., SUC, PSK, CHKO Východné Karpaty, Slovenský vodohospodársky podnik |
| <b>Termín realizácie:</b>                                  | 2018 - 2022  |

V prípade využitia financovania zo zdrojov podpory z Environmentálneho fondu pri realizácii vyššie uvedených aktivít sa predmet/obsah podpory bude odvíjať od konkrétnych podmienok pre podporu, definovaných zákonom č. 587/2004 Z. z. o Environmentálnom fonde a o zmene a doplnení niektorých zákonov v znení neskorších predpisov a Špecifikácie činností podpory z Environmentálneho fondu pre relevantné činnosti, ktorá sa zverejňuje vždy do 30.6. v roku predchádzajúcom roku, pre ktorý je určená.

### **3.4 Minimalizácia negatívnych účinkov vzniku a nakladania s odpadmi a zhodnocovanie biologicky rozložiteľných odpadov a triedenie odpadu**

Cieľom aktivít, ktoré sa budú realizovať v rámci **minimalizácie negatívnych účinkov vzniku a nakladania s odpadmi**, je eliminovať environmentálne nevhodné spôsoby zneškodňovania odpadov, eliminovať vytváranie skládok, podporovať ekologicky priaznivé spôsoby nakladania s odpadmi, plne rešpektujúce platnú legislatívu v oblasti odpadového hospodárstva.

Vybudovaním zberných dvorov sa vytvoria vhodné priestory a podmienky na triedenie odpadov. Významnou iniciatívou v okrese Medzilaborce bude zhodnocovanie biologicky rozložiteľného odpadu prostredníctvom budovania kompostární. Pre zberné dvory a kompostárne bude v rámci opatrenia obstaraná moderná technika.

|  |  |
|--|--|
| <b>Predpokladané zdroje financovania:</b>                  | OP KŽP, PRV, resp. ich ekvivalenty, Environmentálny fond |
| <b>Celkový rozpočet:</b>                                   | 2 259 tis. eur   |
| <b>Z toho výška RP:</b>                                    | 0 eur  |
| <b>Z toho orientačne programy spolufinancované z EŠIF:</b> | 2 146 tis. eur   |
| <b>Vytvorené pracovné miesta:</b>                          | 9  |
| <b>Garant:</b>   | Výbor  |
| <b>Partneri:</b>   | SAŽP, CHKO, SSE  |
| <b>Termín realizácie:</b>                                  | 2018 - 2022  |

V prípade využitia financovania zo zdrojov podpory z Environmentálneho fondu pri realizácii vyššie uvedených aktivít sa predmet/obsah podpory bude odvíjať od konkrétnych podmienok pre podporu, definovaných zákonom č. 587/2004 Z. z. o Environmentálnom fonde a o zmene a

doplnení niektorých zákonov v znení neskorších predpisov a Špecifikácie činností podpory z Environmentálneho fondu pre relevantné činnosti, ktorá sa zverejňuje vždy do 30.6. v roku predchádzajúcom roku, pre ktorý je určená.

### 3.5 Protipovodňové opatrenia a adaptácia na klimatickú zmenu

Cieľom **protipovodňových opatrení** je lepšia príprava územia okresu na povodne, účinnejšia ochrana obyvateľov v ohrozených územiach, ochrana ich zdravia a majetku, účinnejšia ochrana životného prostredia, sociálnej a ekonomickej infraštruktúry.

Na území okresu sa v povodí Laborca a Oľky nachádzajú oblasti, v ktorých bolo identifikované povodňové riziko s nepriaznivými dôsledkami, a to v katastri obcí: Brestov nad Laborcom, Čabiny, Čertižné, Habura, Krásny Brod, Medzilaborce, Oľka, Radvaň nad Laborcom, Volica. V rámci opatrenia dôjde k budovaniu protipovodňovej infraštruktúry, ochrany (regulácia toku, spevnenie koryta, úprava priekop pri cestných komunikáciách).

|  |  |
|--|--|
| <b>Predpokladané zdroje financovania:</b>                  | OP KŽP, PRV, resp. ich ekvivalenty, Environmentálny fond     |
| <b>Celkový rozpočet:</b>                                   | 3 078 tis. eur   |
| <b>Z toho výška RP:</b>                                    | 0 eur  |
| <b>Z toho orientačne programy spolufinancované z EŠIF:</b> | 2 887 tis. eur   |
| <b>Vytvorené pracovné miesta:</b>                          | 22   |
| <b>Garant:</b>   | Výbor  |
| <b>Partneri:</b>   | Slovenský vodohospodársky podnik, SSE, CHKO Východné Karpaty |
| <b>Termín realizácie:</b>                                  | 2018 - 2022  |

V prípade využitia financovania zo zdrojov podpory z Environmentálneho fondu pri realizácii vyššie uvedených aktivít sa predmet/obsah podpory bude odvíjať od konkrétnych podmienok pre podporu, definovaných zákonom č. 587/2004 Z. z. o Environmentálnom fonde a o zmene a doplnení niektorých zákonov v znení neskorších predpisov a Špecifikácie činností podpory z Environmentálneho fondu pre relevantné činnosti, ktorá sa zverejňuje vždy do 30.6. v roku predchádzajúcom roku, pre ktorý je určená.

### 3.6 Lepšie hospodárenie s energiami

S cieľom zabezpečiť environmentálne priaznivé prostredie a **lepšie hospodárenie s energiami** v oblasti priemyslu v procese výroby a služieb je nevyhnutné rekonštrukciou výrobných priestorov a hál znížiť energetickú náročnosť budov.

|   |   |
|---|---|
| <b>Predpokladané zdroje financovania:</b> | OP KŽP, resp. jeho ekvivalent, SIEA, Environmentálny fond, EKPK, RP |
|---|---|

|  |  |
|--|--|
| <b>Celkový rozpočet:</b>                                   | 1 060 tis. eur   |
| <b>Z toho výška RP:</b>                                    | 110 tis. eur   |
| <b>Z toho orientačne programy spolufinancované z EŠIF:</b> | 647 tis. eur   |
| <b>Vytvorené pracovné miesta:</b>                          | 25   |
| <b>Garant:</b>   | Výbor  |
| <b>Partneri:</b>   | SAŽP   |
| <b>Termín realizácie:</b>                                  | 2018 - 2022  |
| <b>Účel RP:</b>  | výdavky súvisiace s realizáciou projektov v rámci opatrenia                    |
| <b>Prijímateľ RP:</b>                                      | subjekty územnej spolupráce, iné právnické osoby, fyzické osoby – podnikatelia |

## **B. Systémové a podporné systémové opatrenia na úrovni PSK**

- B.1 Zabezpečiť vypracovanie energetického auditu pre vybrané budovy v pôsobnosti PSK
- B.2 KOČR – posilniť propagačné aktivity smerom ku kultúrnemu a prírodnému potenciálu v okrese Medzilaborce
- B.3 V rámci riadenia a financovania stredného školstva zlepšiť monitoring potrieb, zosúladiť učebných odborov, cielenie financií na dosahovanie výsledkov

## **C. Systémové a podporné systémové opatrenia na úrovni ústrednej štátnej správy**

- C.1 Optimalizovať (znižovať) počet odborov vzdelávania (prehodnotiť PSK v spolupráci s MŠ SR a vecne príslušnými stavovskými a profesijnými organizáciami)
- C.2 Zaradiť územie okresu Medzilaborce ako oprávnené územie v rámci pripravovanej výzvy MK SR ako Sprostredkovateľského orgánu pre Prioritnú os 3 (IROP): Mobilizácia kreatívneho potenciálu
- C.3 Zvýhodniť prijímateľov z NRO pri čerpaní NFP v rámci výziev vyhlásených OP VaI zvýšením intenzity pomoci a znížením minimálnej výšky COV.
- C.4 Rozšíriť znenie zákona č. 91/2010 Z. z. o podpore cestovného ruchu v znení neskorších predpisov o aktivity podporujúce rozvoj trvalo udržateľného cestovného ruchu šetrného k prírodnému bohatstvu v chránených územiach NRO.
- C.5 Vytvoriť finančné nástroje na podporu rozšírenia ubytovacích kapacít pre oblasť CR.
- C.6 Realokovať finančné zdroje z opatrení s nízkym čerpaním do opatrení súvisiacich so zvyšovaním kvality environmentálnej infraštruktúry (vrátane vodovodných sietí), na územiach, na ktorých je vyhlásená CHKO, alebo ktoré sú inak environmentálne hodnotné (Politika súdržnosti 2020+).



C.7 V rámci OP VaI zabezpečiť výhodnejšie podmienky pre žiadateľov – mikropodniky a malé podniky v oblasti efektívnejšieho čerpania z EŠIF (znižiť minimálnu výšku podpory a zvýšiť intenzitu pomoci pre MSP).

C.8 Zmena legislatívy Ministerstvo pôdohospodárstva – prerokovať predaj výrobkov rastlinnej a živočíšnej výroby – predaj z dvora. Zladiť legislatívu SR s legislatívou EÚ v oblasti veterinárnych predpisov.

C.9 Realizovať systémové opatrenia na umožnenie štúdia zahraničných študentov, vrátane úpravy financovania príslušných škôl, ako aj vytvoriť podmienky pre štúdium zamerané na prípravu pedagógov.

C.10 Upraviť normatívne financovanie vzdelávania tak, aby školy s vyučujúcim jazykom národnostných menšín boli zvýhodňované.

C.11 Prehodnotiť opodstatnenosť zaradenia vodného toku Výrava medzi vodohospodársky významné toky.

## **V. Zdroje financovania Akčného plánu**

Z celkovej odhadovanej finančnej investície v rokoch 2018 – 2022 vo výške cca 38,55 miliónov eur sa predpokladá 49,06% financovanie prostredníctvom finančných prostriedkov z Európskych štrukturálnych a investičných fondov a štátneho rozpočtu. Regionálny príspevok vo výške 1,58 milióna eur tvorí 4,37% z celkových navrhovaných investícií na zvýšenie výkonnosti regiónu a rast zamestnanosti. Sumy uvádzané v Akčnom pláne sú indikatívne a ich hodnota bude stanovená až na základe výsledku VO. Úspešnosť aktivít závisí od predloženia a schválenia príslušných projektových zámerov, ako aj od rozsahu súkromných zdrojov, efektivity zapojenia verejných zdrojov a možností štátneho rozpočtu.

V prípade, že opatrenie Akčného plánu bude financované z verejných zdrojov a bude smerovať subjektom vykonávajúcim hospodársku činnosť, bude posudzované a realizované podľa osobitných predpisov v oblasti štátnej pomoci, minimálnej pomoci a v súlade s podmienkami štátnych dotácií. Prijímateľmi podpory RP sú subjekty podľa zákona č. 336/2015 Z. z..

## **VI. Proces monitorovania a hodnotenia dosiahnutého pokroku v hospodárskej, sociálnej a environmentálnej situácii v okrese Medzilaborce**

Na úrovni okresu bude monitorovanie implementácie Akčného plánu zabezpečené výborom, ktorého rokovania sa konajú podľa potreby, spravidla 4x do roka. Činnosť výboru vyplýva zo zákona č. 336/2015 Z. z. a je v súlade so Štatútom výboru. Priebeh implementácie bude z hľadiska vecnej príslušnosti monitorovaný aj na úrovni PSK a príslušnými orgánmi alebo ministerstvami. Bude zabezpečené vypracovanie správ o implementácii Akčného plánu. Správa bude obsahovať hodnotenie súčasného stavu, pokrok v implementácii a prípadné odporúčania v záujme ďalšieho pokroku. Výbor na základe predloženej správy o implementácii akčného plánu v prípade potreby schváli návrhy a odporúčania. Úrad vlády SR zverejní správy o plnení Akčného plánu na svojom webovom sídle. Ak o to požiada vláda SR, predloží Úrad vlády SR správu o plnení Akčného plánu na rokovanie vlády.



**Tabuľka 1. Prehľad výdavkov podľa prioritných oblastí a opatrení NRO Medzilaborce a odhad vytvorených pracovných miest**

| <b>Prehľad výdavkov podľa prioritných oblastí a opatrení NRO Medzilaborce a odhad vytvorených pracovných miest</b>  |                               |  |                       |                          |
|---|-------------------------------|--|-----------------------|--------------------------|
| <b>Prioritná oblasť/opatrenie</b>   | <b>Celkový rozpočet v EUR</b> | <b>Výška verejných zdrojov z programov spolufinancovaných z EŠIF v EUR</b> | <b>Výška RP v EUR</b> | <b>Počet prac. miest</b> |
| <b>A. Systémové opatrenia Akčného plánu na úrovni NRO Medzilaborce</b>  |                               |  |                       |                          |
| A.1 Centrum podpory regionálneho rozvoja  | 100 000,00                    | 0,00   | 100 000,00            | 1                        |
| <b>Spolu</b>  | <b>100 000,00</b>             | <b>0,00</b>  | <b>100 000,00</b>     | <b>1</b>                 |
| <b>1. Prioritná oblasť: Ekonomika</b>   |                               |  |                       |                          |
| 1.1 Zvýšenie výkonnosti MSP v oblasti pôdohospodárstva, aj prostredníctvom diverzifikácie činností  | 1 488 000,00                  | 744 000,00   | 180 000,00            | 13                       |
| 1.2 Zvýšenie výkonnosti podnikateľských subjektov s dôrazom na MSP v oblasti priemyslu a službách, aj s využitím inovácií a lepšie využitie priemyselných areálov | 8 657 000,00                  | 2 182 000,00   | 40 000,00             | 158                      |
| 1.3 Vytvorenie priaznivého prostredia pre sociálne podnikanie   | 2 000 000,00                  | 1 000 000,00   | 0,00                  | 30                       |
| 1.4 Zhodnotenie rozvojového potenciálu okresu v oblasti cestovného ruchu, zvyšovanie dostupnosti produktov a služieb budovaním a rekonštrukciou infraštruktúry    | 2 808 000,00                  | 550 000,00   | 360 000,00            | 40                       |
| 1.5 Zriadenie CreAtiW, o.z.   | 2 100 000,00                  | 1 890 000,00   | 160 000,00            | 9                        |
| <b>Spolu</b>  | <b>17 053 000,00</b>          | <b>6 366 000,00</b>  | <b>740 000,00</b>     | <b>250</b>               |
| <b>2. Prioritná oblasť: Vzdelávanie a adaptácia pracovnej sily na potreby trhu</b>  |                               |  |                       |                          |
| 2.1 Zvýšenie efektívnosti vzdelávania a praktická príprava pre trh práce  | 500 000,00                    | 380 000,00   | 100 000,00            | 10                       |
| <b>Spolu</b>  | <b>500 000,00</b>             | <b>380 000,00</b>  | <b>100 000,00</b>     | <b>10</b>                |
| <b>3. Prioritná oblasť: Služby</b>  |                               |  |                       |                          |
| 3.1 Zvýšenie dostupnosti sociálnych služieb, zvýšenie kvality súvisiacej infraštruktúry   | 5 208 000,00                  | 1 490 000,00   | 535 000,00            | 50                       |
| 3.2 Zvýšenie dostupnosti nájomného bývania  | 3 360 000,00                  | ***  | 0,00                  | 0                        |
| 3.3 Dobudovanie a skvalitnenie technickej a environmentálnej infraštruktúry   | 5 936 000,00                  | 2 958 000,00   | 0,00                  | 10                       |
| 3.4 Minimalizácia negatívnych účinkov vzniku a nakladania s odpadmi a zhodnocovanie biologicky rozložiteľných odpadov a triedenie odpadu                          | 2 259 000,00                  | 2 146 000,00   | 0,00                  | 9                        |

|               |  |                      |                      |                     |            |
|---------------|--|----------------------|----------------------|---------------------|------------|
| 3.5           | Protipovodňové opatrenia a adaptácia na klimatickú zmenu | 3 078 000,00         | 2 887 000,00         | 0,00                | 22         |
| 3.6           | Lepšie hospodárenie s energiami                          | 1 060 000,00         | 647 000,00           | 110 000,00          | 25         |
|               | <b>Spolu</b>   | <b>20 901 000,00</b> | <b>10 128 000,00</b> | <b>645 000,00</b>   | <b>116</b> |
| <b>CELKOM</b> |  | <b>38 554 000,00</b> | <b>16 874 000,00</b> | <b>1 585 000,00</b> | <b>377</b> |

\*Investičná pomoc vo výške 1 610 000,00€

\*\*Dofinancovanie prostredníctvom iných dotačných mechanizmov

\*\*\* štátny rozpočet MVD SR Štátny fond rozvoja bývania

## VII. Integrácia už existujúcich rezortných programov, resp. prierezových programov a návrh odstránenia prekážok na ich využívanie

Vláda SR v rámci schválených uznesení uložila súbor úloh zameraných na podporu najmenej rozvinutých okresov

| Zodpovedný subjekt                                | Úloha   | Oblasť    | Termín                          | Uznesenie vlády |
|---|---|-----------|---------------------------------|-----------------|
| Ministerka vnútra                                 | Pre prijímateľov z najmenej rozvinutých okresov v maximálnej možnej miere <b>využívať možnosti zálohových platieb a predfinancovania</b> v súlade so Systémom finančného riadenia štrukturálnych fondov, Kohézneho fondu a Európskeho námorného a rybárskeho fondu na programové obdobie 2014 – 2020  | 1,2,3     | do 31.12.2017                   | 45/2016         |
|   |   |           | raz ročne k 30.06. do roku 2020 | 476/2015        |
| Podpredseda vlády pre investície a informatizáciu | <b>V rámci jednotlivých operačných programov zabezpečiť realizáciu dopytových výziev pre najmenej rozvinuté okresy</b> tak, aby vytvorili možnosti pre podporu realizácie aktivít Akčných plánov v oblastiach vzdelávania, výchovy a rozvoja školstva, zamestnanosti, životného prostredia, pôdohospodárstva, rozvoja malých a stredných podnikov, infraštruktúry, občianskej vybavenosti, podpory miestnych akčných skupín podieľajúcich sa na realizácii Akčných plánov | 1.        | priebežne do roku 2020          | 254/2016        |
| Minister dopravy a výstavby                       | <b>Poskytovať dotácie na obstaranie nájomných bytov</b> pre mladých v rozsahu limitov výdavkov rozpočtu verejnej správy na príslušný rozpočtový rok   | 3.        | raz ročne k 31.12. do roku 2020 | 45/2016         |
|   | Pre prijímateľov z najmenej rozvinutých okresov v maximálnej možnej miere <b>využívať možnosti zálohových platieb a predfinancovania</b> v súlade so Systémom finančného riadenia štrukturálnych fondov, Kohézneho fondu a Európskeho námorného a rybárskeho fondu na programové obdobie 2014 – 2020  | 1,2,3     | raz ročne k 30.06. do roku 2020 | 476/2015        |
|   | Zohľadňovať žiadosti o <b>úvery zo Štátneho fondu rozvoja bývania</b> z najmenej rozvinutých okresov tak, aby v prípade poskytnutia úveru bol mestám a obciam pri obstarávaní nájomných bytov poskytnutý úver <b>s nulovou úrokovou sadzbou</b>   | 3.2       | raz ročne k 30.06. do roku 2019 | 476/2015        |
|   | Podporovať v najmenej rozvinutých okresoch zriaďovanie a prevádzku turistických autobusov ( <b>spojov</b> ) spájajúcich strediská cestovného ruchu, vydávanie <b>turistických zľavových kariet, propagáciu a prezentáciu atraktivít a aktivít cestovného ruchu</b> realizovaných prostredníctvom samospráv a neziskových organizácií  | A2,A3,1.5 | raz ročne k 30.06. do roku 2019 | 476/2015        |

|  |   |         |                                 |          |
|--|---|---------|---------------------------------|----------|
| <b>Minister hospodárstva</b>   | Pre prijímateľov z najmenej rozvinutých okresov v maximálnej možnej miere <b>využívať možnosti zálohových platieb a predfinancovania</b> v súlade so Systémom finančného riadenia štrukturálnych fondov, Kohézneho fondu a Európskeho námorného a rybárskeho fondu na programové obdobie 2014 – 2020  | 1.      | raz ročne k 30.06. do roku 2020 | 476/2015 |
| <b>Podpredsedníčka vlády a ministerka pôdohospodárstva a rozvoja vidieka</b> | <b>Zabezpečiť schválenie harmonogramu vypisovania výziev v rámci integrovaného regionálneho operačného programu tak, aby sa zohľadnili špecifiká najmenej rozvinutých okresov.</b>  | 1.2.3.4 | neuveďený                       | 254/2016 |
|  | Pri tvorbe kritérií a vyhodnocovaní žiadostí o prenájom poľnohospodárskej pôdy v správe Slovenského pozemkového fondu zo strany úspešných žiadateľov o nenávratný finančný príspevok podľa podopatrenia 6.1 „Pomoc na začatie podnikateľskej činnosti pre mladých poľnohospodárov“ <b>prioritne zohľadňovať žiadateľov z najmenej rozvinutého okresu</b>  | 1,3     | priebežne                       | 45/2016  |
| <b>Podpredsedníčka vlády a ministerka pôdohospodárstva a rozvoja vidieka</b> | Pre prijímateľov z najmenej rozvinutých okresov v maximálnej možnej miere <b>využívať možnosti zálohových platieb a predfinancovania</b> v súlade so Systémom finančného riadenia štrukturálnych fondov, Kohézneho fondu a Európskeho námorného a rybárskeho fondu na programové obdobie 2014 – 2020  | 1,3     | raz ročne k 30.06. do roku 2020 | 476/2015 |
| <b>Podpredseda vlády a minister životného prostredia</b>                     | Pre prijímateľov z najmenej rozvinutých okresov v maximálnej možnej miere <b>využívať možnosti zálohových platieb a predfinancovania</b> v súlade so Systémom finančného riadenia štrukturálnych fondov, Kohézneho fondu a Európskeho námorného a rybárskeho fondu na programové obdobie 2014 – 2020  | 4.      | raz ročne k 30.06. do roku 2020 | 476/2015 |
|  | Zabezpečiť v spolupráci s ministrom práce, sociálnych vecí a rodiny <b>realizáciu projektov a aktivít v oblasti vodného hospodárstva</b> v najmenej rozvinutých okresoch  | 4       | raz ročne k 30.06. do roku 2019 | 476/2015 |
| <b>Podpredseda vlády a minister životného prostredia</b>                     | Zabezpečiť v spolupráci s ministrom práce, sociálnych vecí a rodiny a ministrom pôdohospodárstva a rozvoja vidieka <b>realizáciu projektov v oblasti životného prostredia v najmenej rozvinutých okresoch</b> , a to najmä: odstraňovanie invazívnych druhov rastlín; podporu zelenej infraštruktúry v krajine; podporu zachovania biodiverzity a funkčnosti ekosystémov; manažmentu biotopov; starostlivosti o mestskú zeleň; pomocných prác pri odstraňovaní nelegálnych skládok odpadu; pomocných aktivítach a činnostiach pri budovaní a údržbe náučných chodníkov, poskytovaní služieb v informačných centrách, pri budovaní geoparkov a projektov ekologického cestovného ruchu (vrátane cezhraničných projektov) | 1,2,3,4 | raz ročne k 30.06. do roku 2019 | 476/2015 |
| <b>Ministerka zdravotníctva</b>  | Pre prijímateľov z najmenej rozvinutých okresov v maximálnej možnej miere využívať možnosti zálohových platieb a predfinancovania v súlade so Systémom finančného riadenia štrukturálnych fondov, Kohézneho fondu a Európskeho námorného a rybárskeho fondu na programové obdobie 2014 – 2020   | 3       | raz ročne k 30.06. do roku 2020 | 476/2015 |
| <b>Ministerka školstva, vedy, výskumu a športu</b>                           | Pre prijímateľov z najmenej rozvinutých okresov v maximálnej možnej miere <b>využívať možnosti zálohových platieb a predfinancovania</b> v súlade so Systémom finančného riadenia štrukturálnych fondov, Kohézneho fondu a Európskeho námorného a rybárskeho fondu na programové obdobie 2014 – 2020  | 2       | raz ročne k 30.06. do roku 2020 | 476/2015 |

|   |   |      |                                 |          |
|---|---|------|---------------------------------|----------|
|   | Zabezpečiť <b>podporu tvorby elokovaných pracovísk stredných odborných škôl</b> v najmenej rozvinutých okresoch, ktoré zvyšujú začlenenie detí zo <b>sociálne znevýhodneného prostredia do ďalšieho výchovno-vzdelávacieho procesu a zvyšujú uplatniteľnosť absolventov na trhu práce</b>   | 1,2  | raz ročne k 30.06. do roku 2019 | 476/2015 |
|   | Zabezpečiť <b>podporu zapájania základných a stredných škôl do národných projektov z OP IZ</b> , najmä so zreteľom na <b>žiakov zo sociálne znevýhodneného prostredia</b> v najmenej rozvinutých okresoch   | 2    | raz ročne k 30.06. do roku 2019 | 476/2015 |
|   | Zohľadniť <b>odstraňovanie havarijných stavov na školách</b> v najmenej rozvinutých okresoch  | 2    | raz ročne k 30.06. do roku 2019 | 476/2015 |
|   | Zabezpečiť <b>zvýšenie dotácie na žiaka pre využívanie rekreačných zariadení v najmenej rozvinutých okresoch o 50 eur</b>   | 1,2  | raz ročne k 30.06. do roku 2019 | 476/2015 |
| <b>Minister práce, sociálnych vecí a rodiny</b> | Pre prijímateľov z najmenej rozvinutých okresov v maximálnej možnej miere <b>využívať možnosti zálohových platieb a predfinancovania</b> v súlade so Systémom finančného riadenia štrukturálnych fondov, Kohézneho fondu a Európskeho námorného a rybárskeho fondu na programové obdobie 2014 – 2020  | 1,2  | raz ročne k 30.06. do roku 2020 | 476/2015 |
| <b>Ministri</b>                                 | <b>Zabezpečiť informovanosť vyhlasovaných výziev</b> v rámci jednotlivých operačných programov pre najmenej rozvinuté okresy na svojich webových sídlach a na portáli ITMS 2014+  |      | neuvedený                       | 251/2016 |
| <b>Ministri</b>                                 | Zabezpečiť v súlade s § 4 ods. 3 zákona č. 336/2015 Z. z. prostredníctvom monitorovacích výborov operačných programov <b>zohľadnenie potrieb najmenej rozvinutého okresu</b> , najmä pri tvorbe a <b>predkladaní návrhov hodnotiacich a výberových kritérií</b> , ako aj pri schvaľovaní zámerov národných projektov: do návrhu hodnotiacich a výberových kritérií zapracovať bodové zvýhodnenie projektov z najmenej rozvinutého okresu; v prípade implementácie operačných programov prostredníctvom integrovaných územných investícií zabezpečiť začlenenie projektov z najmenej rozvinutého okresu do regionálnych investičných územných stratégií* |      | priebežne                       | 45/2016  |
|   | <b>Preskúmať ďalšie možnosti zvýhodnenia žiadateľov z najmenej rozvinutých okresov o poskytnutie prostriedkov pomoci z európskych štrukturálnych a investičných fondov</b> v súlade s usmerneniami európskych štrukturálnych a investičných fondov*   |      | priebežne                       | 45/2016  |
|   | Umiestňovať <b>verejné investície do najmenej rozvinutých okresov*</b>  | 1-4  | neuvedený                       | 476/2015 |
| <b>Vedúci Úradu vlády</b>                       | Pre prijímateľov z najmenej rozvinutých okresov v maximálnej možnej miere <b>využívať možnosti zálohových platieb a predfinancovania</b> v súlade so Systémom finančného riadenia štrukturálnych fondov, Kohézneho fondu a Európskeho námorného a rybárskeho fondu na programové obdobie 2014 – 2020  | 1-4  | raz ročne k 30.06. do roku 2020 | 476/2015 |
| <b>Predseda Úradu pre verejné obstarávanie</b>  | <b>Poskytnúť metodickú podporu na využívanie verejného obstarávania so sociálnym aspektom</b>   | 1 -4 | priebežne                       | 45/2016  |

Tabuľka 2 **Predpokladané čerpanie regionálneho príspevku podľa jednotlivých priorít v roku 2018**

| Prioritná oblasť   | Spolu v Eur         | 2018              |
|--|---------------------|-------------------|
| <b>A. Systémové opatrenia Akčného plánu na úrovni NRO Medzilaborce</b>             | 100 000,00          | 17 000,00         |
| <b>1. Prioritná oblasť: Ekonomika</b>  | 740 000,00          | 100 000,00        |
| <b>2. Prioritná oblasť: Vzdelávanie a adaptácia pracovnej sily na potreby trhu</b> | 100 000,00          | 100 000,00        |
| <b>3. Prioritná oblasť: Služby</b>   | 645 000,00          | 100 000,00        |
| <b>SPOLU</b>   | <b>1 585 000,00</b> | <b>317 000,00</b> |

Čerpanie regionálneho príspevku podľa jednotlivých priorít v rokoch 2019-2022 bude stanovené na základe schválených ročných priorít.

## Príloha č. 1:

### **Analýza nepriaznivého hospodárskeho, sociálneho a environmentálneho stavu okresu Medzilaborce (neskrátená)**

#### **Geografická charakteristika**

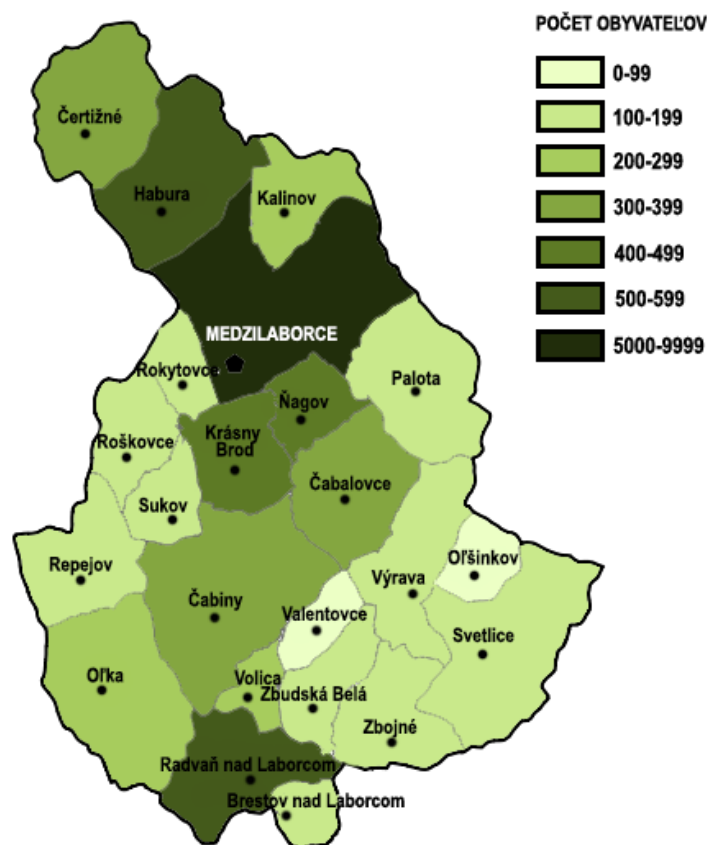
**Okres Medzilaborce** sa nachádza na severovýchode Slovenskej republiky, v rámci územnosprávneho členenia ho radíme k okresom Prešovského kraja. Susedí s okresmi Stropkov a Humenné. Severovýchodná hranica okresu je zároveň štátnou hranicou s Poľskou republikou. Z hľadiska historického členenia regiónov radíme okres do regiónu Zemplín (horný Zemplín). Svojou celkovou rozlohou 427,3 km<sup>2</sup> sa radí k malým okresom.

#### **Sídlna štruktúra**

Počet obyvateľov okresu Medzilaborce dosiahol k 31.12.2016 hodnotu 12 119. Okres je z hľadiska počtu obyvateľov najmenším okresom na Slovensku. V porovnaní s inými okresmi v rámci SR je zároveň okresom s najnižšou hustotou obyvateľstva, na základe čoho ho možno zaradiť k riedko, ale aj nerovnomerne osídleným. V zmysle európskej legislatívy je región PSK vyčlenený ako jeden zo štyroch prevažne vidieckych regiónov (EK navrhovaná územná typológia TERCET).

Hustota obyvateľov bola ku koncu roka 2016 na úrovni 28,38 obyvateľov/km<sup>2</sup>. Pre porovnanie priemerná hustota obyvateľov v PSK ku koncu roka 2016 dosahovala úroveň 91,55 obyvateľov/km<sup>2</sup>. Úroveň priemernej hustoty obyvateľov SR dosahovala hodnotu 110,75 obyvateľov/km<sup>2</sup>, čo tvorí takmer štvornásobok počtu obyvateľov na km<sup>2</sup>.

Obrázok 1. Mapa okresu - veľkostné skupiny obcí



Zdroj: ŠÚ SR, mapa - vlastné spracovanie

Prevažná časť územia je tvorená vidieckymi oblasťami. Na území okresu sa nachádzajú prevažne menšie obce. Celkovo sa na území okresu nachádza 23 obcí. Územie okresu zahŕňa 20 obcí s počtom obyvateľov menším než 499, čo tvorí 90,91% z celkového počtu obcí, 2 obce s počtom obyvateľov od 500-599 a jedno mesto. Najmenšou obcou okresu je obec Oľšínkov s 27 obyvateľmi, čo ju zároveň radí medzi najmenšie obce v rámci SR. Najväčšou obcou so štatútom mesta sú Medzilaborce (s počtom obyvateľov 6 654). Mesto Medzilaborce je zároveň administratívnym centrom okresu.

## Technická infraštruktúra

Vybudovaná dopravná infraštruktúra v okrese uľahčuje dostupnosť z periférnych oblastí do jadrových oblastí a naopak. Okres má periférnu polohu vo vzťahu k cestám medzinárodného významu.

V rámci dopravy je cestná sieť okresu tvorená výhradne cestami II. a III triedy s celkovou dĺžkou 129,369 km (k 1.1.2017 – Slovenská správa ciest). V okrese absentujú cesty I. triedy, rýchlostné cesty a diaľnice, ako aj medzinárodné ťahy - „TEM“ a medzinárodná cestná sieť „E“, Pan-Európske koridory (TEN- T).

Dôležitú spojovaciu funkciu (vertikálnu aj horizontálnu) majú cesty II. triedy s celkovou dĺžkou 82,713km, prepájajúce okres Medzilaborce s ďalšími okresmi a krajinami.

Najbližšie napojenie na európsku cestnú trasu cestu I. triedy E371 smerujúcu do Poľska cez hraničný priechod Vyšný Komárnik, vzdialený 50km, je v obci Ladomirová (okres Svidník) vzdialenej od mesta Medzilaborce 40km.

Cesta II. triedy 567 z mesta Medzilaborce sa v meste Snina napája na cestu I. triedy 74, ktorá smeruje na Ukrajinu cez hraničný priechod Ubľa, vzdialený od mesta Medzilaborce 74km.

Napojenie na európsku cestnú trasu E-50 je v meste Prešov v úseku Prešov – Košice - hranica SR/UA (Užhorod) a úseku Prešov – Žilina – hranica SR/ČR (Drietoma). Mesto Prešov je od mesta Medzilaborce vzdialené 83 km.

Hraničný priechod SR/MR Milhošť je vzdialený od mesta Medzilaborce 140km a jeho dostupnosť je z mesta Prešov zabezpečená európskou cestnou trasou E-50 v úseku Prešov – Košice a európskou cestnou trasou E-71 v úseku Košice – Seňa – hranica SR/MR (Miškolec).

Územie okresu je napojené na systém celoštátnej železničnej dopravy. Okresom prechádza železničná trať nadregionálneho významu č. 191 s trasou Michalany (pri Trebišove) - Ľupkóv, ktorá bola od roku 1873 až do 80 tých rokov 20. storočia využívaná na osobnú a nákladnú dopravu. Táto trať spájala hlavné centrá s okrajovými regiónmi.

Na území okresu sa nachádza 10 železničných staníc. Železničná preprava je pre obyvateľov okresu dôležitá, a to najmä v rámci dochádzania za prácou.

Mesto Medzilaborce v územnom pláne navrhuje cyklistickú komunikáciu situovanú na ľavom brehu rieky Laborec, ako spojenie severnej a južnej časti katastrálneho územia Medzilaborce až do katastrálneho územia Krásny Brod.

Na území okresu sú funkčné 3 hraničné priechody:

- a) Medzilaborce - Palota - Ľupkóv – železničný, osobná doprava, nákladná doprava
- b) Palota – Radoszyce - cestný, osobná doprava a nákladná doprava do 7,5 t celkovej hmotnosti, bez TIR, najvýchodnejší hraničný priechod
- c) Čertižne-Jašílska – peši/bicykle

Vo vzdialenosti cca 50 km sú v prevádzke dve neverejné vnútroštátne letiská, v meste Svidník a v obci Kamenica, využívané najmä pre športové a rekreačné lietanie. Letisko v Kamenici nad Cirochou ponúka zážitkové lety.

Najbližšie medzinárodné letisko na území SR je v Košiciach, s počtom destinácií 9, vzdialené od mesta Medzilaborce 127 km. Na území PSK sa nachádza ďalšie medzinárodné letisko v Poprade, s počtom destinácií 5, vzdialené 164 km.

Mimo územia SR sa v susednom Podkarpatskom vojvodstve (Poľsko) nachádza medzinárodné letisko Rzeszow – Jasionka vzdialené 148 km, s počtom destinácií 13. Významné medzinárodné letisko Krakov s počtom destinácií 48, nachádzajúce sa v Malopoľskom vojvodstve, je vzdialené 234 km. 214 km je vzdialené medzinárodné ukrajinské letisko Ľvov s počtom destinácií 17.

## Technická infraštruktúra

V okrese má vybudovaný verejný vodovod iba 43,5% sídel (Kalinov, Oľka, Výrava, Čertižné, Habura, Oľšinkov, Svetlice, Krásny Brod, Medzilaborce a Volica). (Regionálny úrad verejného zdravotníctva so sídlom v Humennom).

Pitnou vodou z verejných vodovodov bolo ku 31.12.2016 zásobovaných 8289 obyvateľov, čo tvorí z celkového počtu obyvateľov 68,32%. (Výskumného ústavu vodného hospodárstva)

Podľa Plánu rozvoja verejných vodovodov a verejných kanalizácií pre územie SR, ktorý bol vypracovaný MŽP SR, je kanalizačná sieť a čistiareň odpadových vôd vybudovaná len v okresnom meste Medzilaborce. Podľa údajov Výskumného ústavu vodného hospodárstva bolo na verejnú kanalizáciu ku 31.12.2016 pripojených 5316 obyvateľov, teda 43,81%. V súčasnosti nie je vo výstavbe žiadna ČOV v okrese.

Za rok 2017 bolo v okrese Medzilaborce vyprodukovaných 2295,89 ton komunálneho odpadu. Na jedného obyvateľa pripadá 189 kg komunálneho odpadu za rok.

Zberný dvor Medzilaborce zabezpečuje triedenie odpadov pre mesto Medzilaborce, obce Krásny Brod, Kalinov, Palota a Habura. V roku 2017 vytriedil z celkového množstva 112,78 t odpadu - 48,76 t papiera a lepenky, 29,68 t plastov a 24,77 t skla.

**Tabuľka xx: Výkaz o tvorbe komunálnych odpadov za okres Medzilaborce za rok 2017**

| P.č. | Obec                 | Komunálne odpady v tonách |
|------|----------------------|---------------------------|
| 1.   | Brestov nad Laborcom | 12,25                     |
| 2.   | Čabalovce            | 43,46                     |
| 3.   | Čabiny               | 46,72                     |
| 4.   | Čertižné             | 48,36                     |
| 5.   | Habura               | 63,64                     |

|          |                     |                |
|----------|---------------------|----------------|
| 6.       | Kalinov             | 46,90          |
| 7.       | Krásny Brod         | 45,86          |
| 8.       | Medzilaborce        | 1538,40        |
| 9.       | Ňagov               | 50,36          |
| 10.      | Oľka                | 52,80          |
| 11.      | Oľšinkov            | 4,14           |
| 12.      | Palota              | 33,20          |
| 13.      | Radvaň nad Laborcom | 71,14          |
| 14.      | Repejov             | 19,83          |
| 15.      | Rokytovce           | 18,42          |
| 16.      | Roškovce            | 28,23          |
| 17.      | Sukov               | 14,19          |
| 18.      | Svetlice            | 24,94          |
| 19.      | Valentovce          | 8,76           |
| 20.      | Volica              | 40,78          |
| 21.      | Výrava              | 29,96          |
| 22.      | Zbojné              | 37,13          |
| 23.      | Zbudská Belá        | 16,42          |
| <b>Σ</b> |                     | <b>2295,89</b> |

V rámci územia okresu je plynofikovaných len 10 obcí. Zásobovaných je približne 43% obyvateľov okresu, čo je o 33 p.b menej než je priemer v Prešovskom kraji. (Územný plán PSK).

Zásobovanie elektrickou energiou je zabezpečené z energetickej sústavy spoločnosti Slovenská elektrizačná prenosová sústava, a.s. Okres je napojený na vzdušné vedenie 110kV. Prevádzkovateľom distribučnej sústavy je spoločnosť VSD, a.s.

Zásobovanie teplom si obyvatelia obcí zabezpečujú individuálne – ústredné vykurovanie (plynové kotly, kotly na tuhé palivo). V meste Medzilaborce sa nachádza nový zdroj výroby tepla – kotolňa na biomasu (drevný odpad - štiepka, piliny, odrezky), ktorá zásobuje domácnosti na území mesta.

S cieľom pristupovať zodpovedne k lokálnym zdrojom bude v meste Medzilaborce, v rámci technickej pomoci ELENA, ktorej cieľom je zvýšiť energetickú efektívnosť a hospodárnosť budov, na základe uzavretej zmluvy (OP KŽP) PSK v spolupráci s Energeticou agentúrou SMART REGION PSK realizovať projekt na zvýšenie energetickej efektívnosti a hospodárnosti budov SUC PSK.

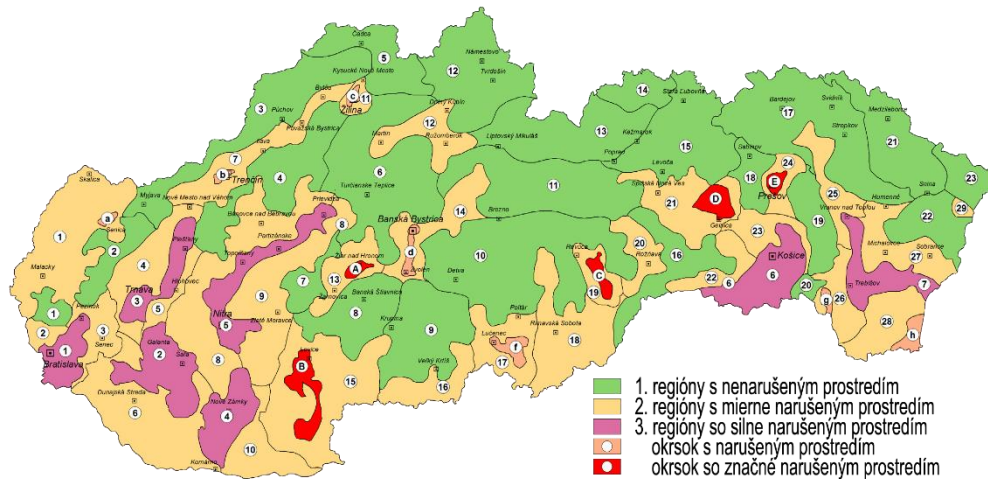
## Životné prostredie

Okres Medzilaborce patrí k územiám s industriálne nenarušeným životným prostredím – prostredím vysokej úrovne bez výrazných negatívnych civilizačných zásahov.

Výskyt biotopov európskeho významu je na území Chránenej krajinskej oblasti Východné Karpaty, Chráneného vtáčieho územia Laborecká vrchovina, ako aj na územiach európskeho významu zaradených do Európskej sústavy chránených území Natura 2000 (UEV Dukla, UEV Daňová, UEV Kamenná, UEV Pod Bukovou, UEV Lázky, UEV Košariská, UEV Horný tok Výravy, UEV Beskyd, UEV Laborec, UEV Pod čelom, UEV Za hôrkou, UEV Potok Svetlica, UEV Stredný tok Laborca), na území národnej prírodnej rezervácie (Palotská jedlina) a prírodných rezervácií (Jarčiská, Haburské rašelinisko, Čertižnianske lúky, Beskyd) (ŠOPSR).



Obrázok 2. Kvalita životného prostredia



Zdroj: SAŽP

Z hľadiska platnej legislatívy zabezpečujúcej ochranný režim v lokalitách s výskytom jedného alebo viacerých typov prioritných prirodzených biotopov a prioritných druhov s cieľom predísť zásahom, ktoré znamenajú riziko vážneho ohrozenia ekologických charakteristík týchto lokalít, je územie okresu pri implementácii rozvojových aktivít vo vybraných odvetviach limitované.

Limitujúce faktory, ktoré sú dôsledkom ekologického záujmu, umožňujú okresu zároveň využívať kvalitnejšie ekosystémové služby (zber lesných plodov a liečivých rastlín, ťažba dreva, poľovanie, relaxačné a rekreačné aktivity, zážitkové a náučné pozorovanie flóry a fauny, tvorba fotografií a dokumentárnych filmov, prístup ku kvalitnej vode a jej zásoby, čistý vzduch).

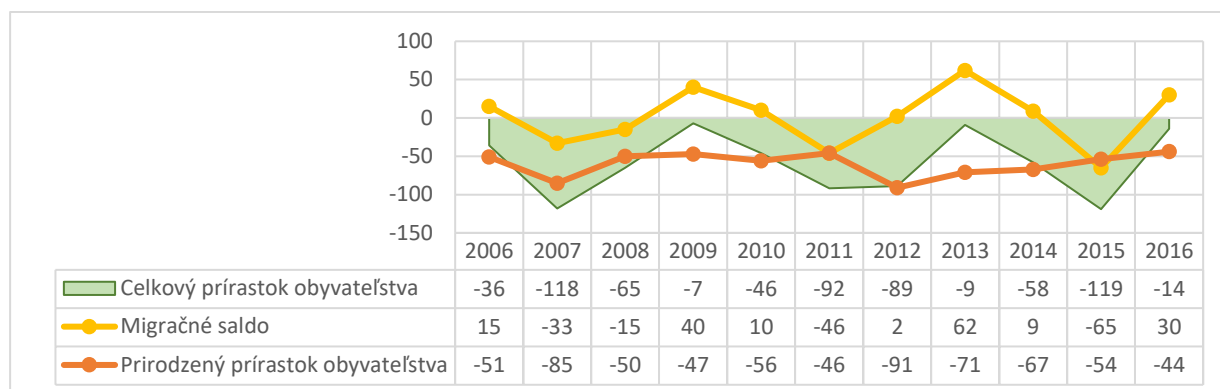
V rámci Informačného systému environmentálnych záťaží, vedeného Ministerstvom životného prostredia SR, je v rámci okresu Medzilaborce vedených 13 environmentálnych záťaží, z toho 10 zaradených v rámci registra v časti A (evidencia pravdepodobných environmentálnych záťaží), 2 zaradené v časti C (evidencia sanovaných a rekultivovaných lokalít) a jedna lokalita zaradená v časti B (evidenciu environmentálnych záťaží).

## Demografická situácia

Okres Medzilaborce je z hľadiska počtu obyvateľov najmenším okresom Prešovského kraja. Z celkového počtu obyvateľov kraja (822 310 obyvateľov ku 31.12.2016) žije v okrese Medzilaborce len 1,47%, teda 12119 obyvateľov.

V okrese, čo sa týka zastúpenia pohlaví, je rovnomerné zastúpenie mužov a žien. Z dlhodobého hľadiska má vývoj počtu obyvateľov v okrese klesajúci trend, o čom svedčí graf číslo 1. Migračné saldo v roku 2016 dosahovalo kladnú hodnotu 30 (pristáhaných na trvalý pobyt 154, vystáhaných 124). Z hľadiska prirodzeného prírastku však je zrejмый negatívny vývoj. Mortalita v sledovanom území je dlhodobo vyššia ako natalita, čo je čiastočne zapríčinené vysokým priemerným vekom obyvateľstva 42,4 (v roku 2016) – najvyšší v rámci okresov Prešovského kraja. V roku 2016 bol v okrese zaznamenaný celkový úbytok obyvateľstva, ktorý dosiahol hodnotu – 14. Hodnota indexu starnutia (ako zvlášť nepriaznivý pomer predproduktívnej a poproduktívnej zložky obyvateľstva) sa dlhodobo zvyšuje. Zatiaľ čo v roku 2000 bola hodnota na úrovni 96,16% v roku 2016 bola hodnota indexu starnutia na úrovni 129,43%. V porovnaní so SR, kde je hodnota na úrovni 96,96%, a kraja na úrovni 72,69%, je zřejмый, že vývoj v okrese je nepriaznivý, okres Medzilaborce patrí medzi okresy s intenzívnym populačným starnutím.

Graf 1. Prehľad stavu a pohybu obyvateľstva v okrese Medzilaborce



Zdroj: ŠÚ SR, databáza DATAcube, Demografia a sociálne štatistiky

Okres Medzilaborce je v rámci okresov Prešovského kraja zastúpený najvyšším percentuálnym podielom osôb v poproduktívnom veku, 18,4%. Tento podiel je o 3,5 p.b. vyšší, ako je v poradí druhý najvyšší podiel v okresoch kraja, a to 14,9%, ktorým je zastúpený okres Humenné, a ktorý takmer kopíruje podiel osôb v poproduktívnom veku v rámci SR. Rozdiel medzi podielom osôb v poproduktívnom veku v okrese Medzilaborce a podielom osôb v poproduktívnom veku v Prešovskom kraji (13%) je 5,4 p.b. Okres Medzilaborce sa zároveň vysokým podielom 18,4% radí aj medzi okresy Slovenska s vysokým podielom osôb v poproduktívnom veku.

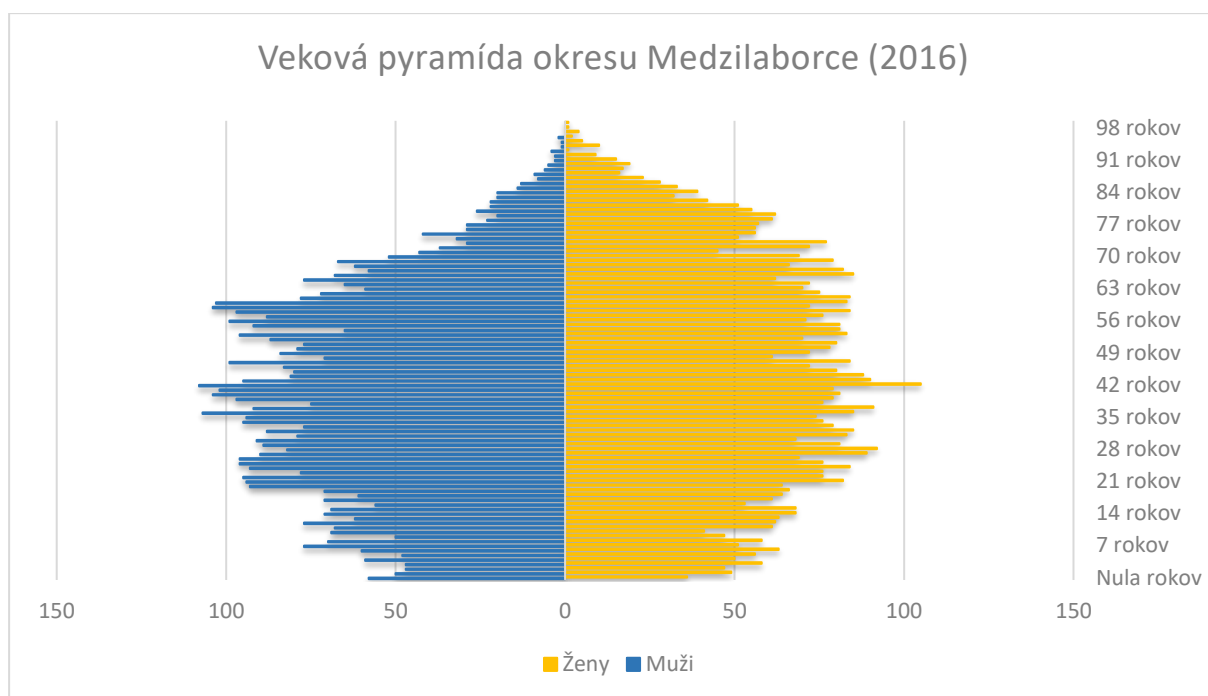
Tabuľka 3. Obyvateľstvo podľa základných vekových skupín (v %)

|                                  | Okres Medzilaborce | Prešovský kraj | Slovenská republika |
|----------------------------------|--------------------|----------------|---------------------|
| Predproduktívny vek (0-14 rokov) | 14,22              | 17,88          | 15,46               |
| Produktívny vek (15-64 rokov)    | 67,38              | 69,12          | 69,55               |
| Poproduktívny vek (65 – rokov)   | 18,40              | 13,00          | 14,99               |

Zdroj: ŠÚ SR, databáza DATAcube, Demografia a sociálne štatistiky

Index ekonomického zaťaženia osôb (počet osôb v predproduktívnom (0-14) a poproduktívnom veku (65+) k osobám v produktívnom veku (15-64)) bol v okrese v roku 2016 na úrovni 48,4% (v Prešovskom kraji dosiahol hodnotu 44,7%, v SR 43,77%).

Graf 2. Vekové zloženie obyvateľstva okresu Medzilaborce v roku 2016 (regresívny typ vekovej pyramídy)



Zdroj: ŠÚ SR, Databáza STATDAT 2017

Okres Medzilaborce má v rámci kraja jedinečnú štruktúru zloženia národnostných skupín obyvateľstva. Z údajov uvedených v tabuľke č. 2 je zrejmé, že v okrese sú významne zastúpené dve národnosti. Slovenská je zastúpená 42,35% a rusínsku reprezentuje 39,74%. V okrese sa nachádzajú obce s viac ako 55% zastúpením Rusínov. Patria medzi obce s najvyšším percentuálnym zastúpením Rusínov v rámci Slovenska. V porovnaní s ostatnými okresmi Prešovského kraja má okres najnižšie zastúpenie obyvateľstva slovenskej národnosti (ostatné okresy kraja majú podiel obyvateľov slovenskej národnosti nad 70 %).

Tabuľka 4. Obyvateľstvo podľa vybraných národností (v %)

|                | <b>Okres<br/>Medzilaborce</b> | <b>Prešovský kraj</b> | <b>Slovenská<br/>republika</b> |
|----------------|-------------------------------|-----------------------|--------------------------------|
| Slovenská      | 42,35                         | 83,10                 | 81,35                          |
| Rusínska       | 39,74                         | 3,23                  | 0,57                           |
| Rómska         | 5,88                          | 5,43                  | 2,03                           |
| Ukrajinská     | 2,78                          | 0,49                  | 0,18                           |
| Iné národnosti | 9,25                          | 7,75                  | 15,87                          |

Zdroj: ŠÚ SR, databáza DATAcube, Demografia a sociálne štatistiky

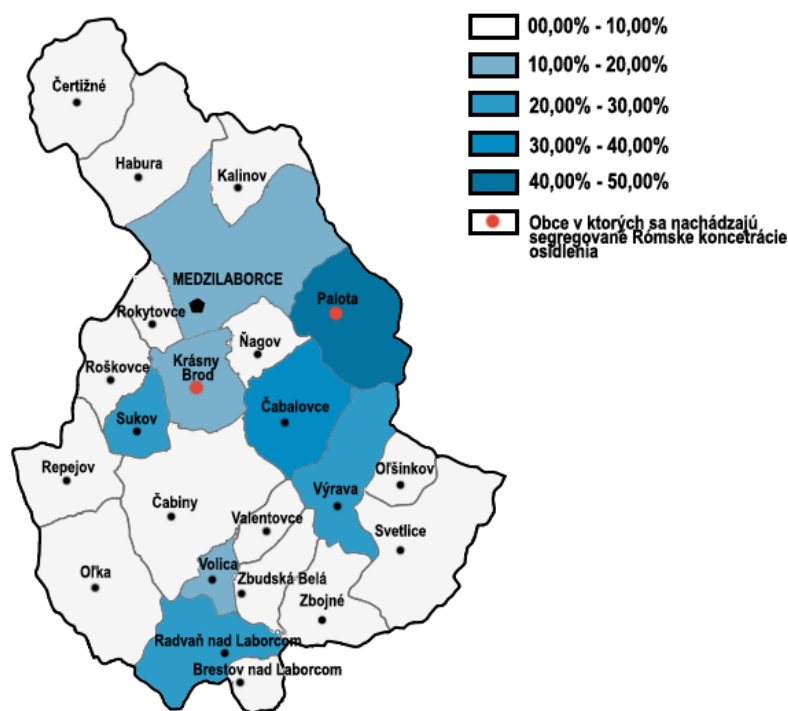
Z údajov spracovaných v dokumente Atlas rómskych komunít na Slovensku 2013 vyplýva, že v okrese Medzilaborce je na základe kvalifikovaného odhadu rómske obyvateľstvo zastúpené v podiele 12,43%. Tento percentuálny podiel takmer kopíruje percentuálny podiel kvalifikovaného odhadu zastúpenia rómskeho obyvateľstva v rámci Prešovského kraja. Je však výrazne vyšší až o 5,03 p.b. oproti percentuálnemu podielu v SR. V rámci okresu je výskyt rómskych komunít zaznamenaný v siedmich obciach (Čabalovce, Krásny Brod, Palota, Radvaň nad Laborcom, Sukov, Volica a Výrava), ako aj v okresnom meste Medzilaborce. Najväčší podiel rómskeho obyvateľstva je zaznamenaný v obci Palota, kde podľa kvalifikovaného odhadu tvorí tento podiel 42,9%. Mesto Medzilaborce má v rámci okresu najväčšie zastúpenie rómskeho obyvateľstva v absolútnych číslach, a to 1011 obyvateľov. V obciach Palota a Krásny Brod sa nachádzajú segregované rómske osídlenia.

Tabuľka 5. Zastúpenie rómskeho obyvateľstva

|                                      | Okres Medzilaborce | Prešovský kraj | Slovenská republika |
|--------------------------------------|--------------------|----------------|---------------------|
| Počet Rómov                          | 1530               | 95277          | 402 597             |
| Počet trvalo bývajúceho obyvateľstva | 12310              | 818916         | 5 415 949           |
| Podiel rómskeho obyvateľstva v %     | 12,43%             | 11,64%         | 7,4%                |

Zdroj: Atlas rómskych komunit 2013

Obrázok 3. Obce s prítomnosťou rómskeho obyvateľstva



Zdroj: Atlas rómskych komunit 2013, mapa vlastné spracovanie

### Bytový fond

Jedným z indikátorov kvality životnej úrovne obyvateľov je bytový fond územia. Prevažná časť bytového fondu v okrese je vybudovaná v 20. storočí. V rokoch 1946-1960 bolo postavených 1046 bytov, v rokoch 1971-1980 bolo postavených 162 bytov. Na území obcí v rámci okresu prevláda zástavba rodinných domov s jedným bytom, ktoré tvoria podiel 67,07%. Druhú najväčšiu skupinu tvoria bytové domy s tromi a viacerými bytmi. 96,75% sa ich nachádza práve v okresnom meste Medzilaborce.

Nepriaznivý demografický vývoj naznačuje aj situácia v obývanosti bytov. V rámci sčítania obyvateľov domov a bytov, ktoré prebehlo v roku 2011 tvoria neobývané byty viac než 20,76 % z celkového počtu bytov v okrese, čo je o 11% viac ako je priemer v Prešovskom kraji. Bytov v budovách s jedným bytom je neobývaných 28,58%.

Zo sčítania obyvateľov domov a bytov z roku 2011 vyplýva, že čo sa týka formy vlastníctva bytov, prevládajú byty obývané vlastníkom - 86,77%

Tabuľka 6. Byty podľa typu budov a obývanosti

| Byty podľa typu budov a obývanosti (SODB 2011) |                                |                                |                               |  |
|--|--------------------------------|--------------------------------|-------------------------------|--|
|  | Byty podľa typu budovy (Spolu) | Byty v budovách s jedným bytom | Byty v budovách s dvoma bytmi | Byty v budovách s tromi alebo viac bytmi |
| Obývanosť bytov (spolu)                        | 4 919                          | 3 297                          | 80                            | 1 539                                    |
| Obývané byty                                   | 3 839                          | 2 316                          | 78                            | 1 443                                    |
| Neobývané byty                                 | 1 021                          | 927                            | 2                             | 91                                       |
| Nezistené                                      | 59                             | 54                             | 0                             | 5  |

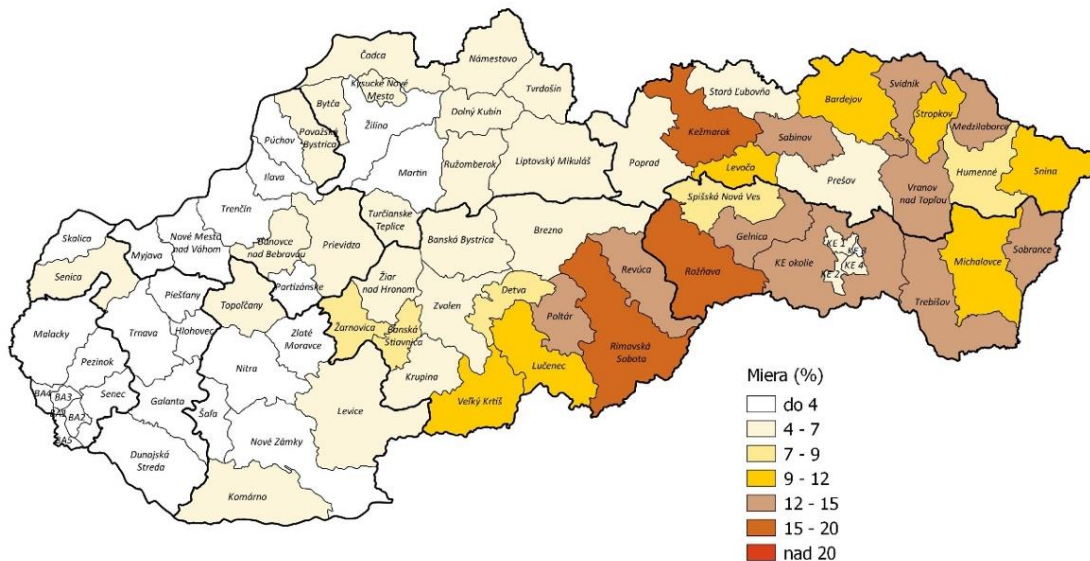
Zdroj: ŠÚ SR, Datacube SODB2011

## Trh práce

### Vývoj nezamestnanosti

Miera evidovanej nezamestnanosti v okrese Medzilaborce bola k 31.12.2017 na úrovni 12,83%. Okres dosiahol 3. najvyššiu mieru nezamestnanosti v rámci Prešovského kraja. Miera nezamestnanosti dotknutého územia bola o 6,89 p.b. vyššia než priemer za Slovenskú republiku. Zároveň je ale potrebné zdôrazniť, že oproti roku 2016, došlo k poklesu o 4,68 p.b. Táto skutočnosť je dôsledok viacerých príčin, napr. aktívnej politiky na trhu práce, či mobility za prácou.

Obrázok 4. Miera evidovanej nezamestnanosti v okresoch SR k 31.12.2017



Ústredie práce, sociálnych vecí a rodiny Bratislava

Miera evidovanej nezamestnanosti vypočítaná na základe výberových zisťovaní ŠÚ SR o priemerného počtu uchádzačov o zamestnanie v roku 2016. Algoritmus výpočtu stanovilo MPSVR SR.

Zdroj: Ústredie práce, sociálnych vecí a rodiny

Tabuľka 7. Miera evidovanej nezamestnanosti

| Miera evidovanej nezamestnanosti v % (2007-2017) |      |      |      |      |      |      |      |      |      |      |      |
|--|------|------|------|------|------|------|------|------|------|------|------|
| Územie / rok                                     | 2007 | 2008 | 2009 | 2010 | 2011 | 2012 | 2013 | 2014 | 2015 | 2016 | 2017 |

|                     |       |       |       |       |       |       |       |       |       |       |       |
|---------------------|-------|-------|-------|-------|-------|-------|-------|-------|-------|-------|-------|
| Slovenská republika | 7,99  | 8,39  | 12,66 | 12,46 | 13,59 | 14,44 | 13,50 | 12,29 | 10,63 | 8,76  | 5,94  |
| Prešovský kraj      | 12,05 | 12,86 | 18,29 | 17,75 | 18,95 | 20,66 | 19,35 | 17,45 | 15,50 | 13,91 | 9,68  |
| Okres Medzilaborce  | 15,36 | 16,71 | 21,76 | 19,40 | 19,84 | 22,31 | 19,72 | 19,95 | 17,03 | 17,51 | 12,83 |

Zdroj: ŠÚ SR, databáza DATAcube

V rámci vzdelanostnej štruktúry obyvateľstva dominujú obyvatelia s úplným stredným odborným vzdelaním a obyvatelia so základným vzdelaním. V porovnaní s priemerom za Slovenskú republiku sa v okrese nachádza o takmer 5 p.b. viac obyvateľov so základným vzdelaním a o 4,64 p.b. menej obyvateľov s vysokoškolským vzdelaním.

Tabuľka 8. Obyvateľstvo podľa stupňa najvyššieho dosiahnutého vzdelania v % – SODB 2011

|                                      | Okres Medzilaborce | Prešovský kraj | SR    |
|--------------------------------------|--------------------|----------------|-------|
| Základné                             | 19,73              | 17,00          | 14,98 |
| Učňovské (bez maturity)              | 11,10              | 12,84          | 13,38 |
| Stredné odborné (bez maturity)       | 12,30              | 8,94           | 9,67  |
| Úplné stredné učňovské (s maturitou) | 3,69               | 3,55           | 3,54  |
| Úplné stredné odborné (s maturitou)  | 20,31              | 18,81          | 20,19 |
| Úplné stredné všeobecné              | 4,06               | 4,00           | 4,35  |
| Vyššie odborné vzdelanie             | 1,16               | 1,16           | 1,49  |
| Vysokoškolské vzdelanie spolu        | 9,22               | 11,70          | 13,86 |
| Bez školského vzdelania              | 15,12              | 18,98          | 15,68 |
| Nezistené                            | 3,29               | 3,01           | 2,85  |

Zdroj: ŠÚ SR, Sčítanie obyvateľov domov a bytov 2011

Najväčší podiel uchádzačov o zamestnanie z celkového počtu uchádzačov tvorí skupina obyvateľov s ukončeným základným vzdelaním – 32,54%.

Významne zastúpené sú aj skupiny obyvateľov s ukončeným stredným odborným vzdelaním 25,88% a úplným stredným odborným vzdelaním 23,95%.

Tabuľka 9. Štruktúra uchádzačov o zamestnanie podľa najvyššieho dosiahnutého vzdelania

| Štruktúra uchádzačov o zamestnanie podľa najvyššieho dosiahnutého vzdelania k 31.12.2017 |                    |                                  |                           |                                 |                                   |                          |                                       |  |   |                |
|--|--------------------|----------------------------------|---------------------------|---------------------------------|-----------------------------------|--------------------------|---------------------------------------|--|---|----------------|
| v %  |                    |                                  |                           |                                 |                                   |                          |                                       |  |   |                |
| Neukončené základné vzdelanie  | Základné vzdelanie | Nižšie stredné odborné vzdelanie | Stredné odborné vzdelanie | Úplné stredné odborné vzdelanie | Úplné stredné všeobecné vzdelanie | Vyššie odborné vzdelanie | Vysokoškolské vzdelanie prvého stupňa | Vysokoškolské vzdelanie druhého stupňa | Vysokoškolské vzdelanie tretieho stupňa | N/A - neurčené |
| 9,27   | 32,54              | 0,34                             | 25,88                     | 23,95                           | 2,94                              | 0,00                     | 0,68                                  | 4,18                                   | 0,11                                    | 0,11           |

Zdroj: Ústredie práce, sociálnych vecí a rodiny, Odbor metodiky IS

Z hľadiska vekovej štruktúry uchádzačov o zamestnanie dominujú uchádzači vo veku od 35 do 54 rokov, ktorí tvoria 50,61% z celkového počtu uchádzačov.

Významný je podiel uchádzačov o zamestnanie s nedokončeným základným vzdelaním a ukončeným základným vzdelaním, ktorý tvorí 41,81% uchádzačov o zamestnanie.



Tento údaj nám napovedá, že zamestnanie si ťažko hľadajú, resp. oň najskôr prichádzajú nízko kvalifikovaní a nekvalifikovaní pracovníci. V roku 2016 najvyšší podiel - 16,42% tvorili pomocní a nekvalifikovaní pracovníci.

Záujem zamestnávateľov z hľadiska požadovanej profesie v štruktúre voľných pracovných miest (SK ISCO-08) bol v percentuálnom vyjadrení k 31.12.2016 nasledovný: pomocní a nekvalifikovaní pracovníci - 40%, technickí a odborní pracovníci 30 %, operátorov a montérov strojov a zariadení 20 %, pracovníci v službách a obchode 10 %.

Slovensko malo v rámci EÚ v roku 2016 najnižšiu mieru zamestnanosti osôb, ktoré nedosiahli vyššie sekundárne vzdelanie. Slovensko má najvyššiu mieru nezamestnanosti osôb s nízkou kvalifikáciou v EÚ (34,4 % v porovnaní s priemerom EÚ vo výške 16,3 % v roku 2015).

Ku koncu roka 2017 viac ako 78% z celkového počtu uchádzačov o zamestnanie v okrese patrilo do skupiny znevýhodnených uchádzačov, ktorí nemali pravidelné platené zamestnanie posledných 12 kalendárnych mesiacov.

Z celkového počtu UoZ patrí do skupiny dlhodobo nezamestnaných občanov až 61,23%.

Okres Medzilaborce má spomedzi všetkých okresov Prešovského kraja najvyšší podiel dlhodobo evidovaných uchádzačov o zamestnanie (UPS VaR, 2017).

Tabuľka 10. Štruktúra znevýhodnených uchádzačov o zamestnanie

| Štruktúra znevýhodnených uchádzačov o zamestnanie k 31.12.2017 v % |                           |                             |  |   |                                 |
|--|---------------------------|-----------------------------|--|---|---------------------------------|
| absolvent školy  | občan starší ako 50 rokov | dlhodobo nezamestnaný občan | občan - vzdelanie nižšie ako stredné odborné | občan - 12 kal. mes. nemal pravidelne platené zamestnanie | občan so zdravotným postihnutím |
| 5,20   | 30,73                     | 61,23                       | 44,09  | 78,72   | 9,46                            |

Zdroj: Ústredie práce, sociálnych vecí a rodiny, Odbor metodiky IS

Ku významným zamestnávateľom znevýhodnených evidovaných UoZ patrí mesto Medzilaborce. V rámci podpory rozvoja miestnej a regionálnej zamestnanosti prijalo mesto Medzilaborce do trvalého pracovného pomeru za 13 mesiacov (rok 2017 a január 2018) v spolupráci s ÚPSVaR v Stropkove 34 UoZ. Dôležitý je fakt, že až 56%, v absolútnom počte 19 UoZ, pochádzalo z MRK.

Ku 17.2.2018 dosiahol počet evidovaných UoZ v Medzilaborciach 899. Evidovaných voľných pracovných miest bolo k danému dňu 35, čo netvorilo ani 4% z celkového počtu. Zamestnávateľa v okrese Medzilaborce mali najväčší záujem o UoZ s ukončeným základným vzdelaním – 15 pracovných ponúk, UoZ so stredným odborným vzdelaním – 13 pracovných ponúk a o UoZ s úplným stredným vzdelaním – 2 pracovné ponuky.

Evidované voľné pracovné miesta v okrese Medzilaborce

| Profesia  | Počet miest | Adresa pracoviska | Minimálne požadované vzdelanie   |
|---|-------------|-------------------|----------------------------------|
| Administratívny pracovník   | 2           | Medzilaborce      | Stredné odborné vzdelanie        |
| Automechanik  | 1           | Medzilaborce      | Stredné odborné vzdelanie        |
| Bezpečnostný pracovník  | 1           | Medzilaborce      | Základné vzdelanie,              |
| Dokladač tovaru   | 1           | Medzilaborce      | Nižšie stredné odborné vzdelanie |
| Elektrikár  | 1           | Medzilaborce      | Úplné stredné odborné vzdelanie  |
| Iný pomocný pracovník inde neuvedený  | 5           | Medzilaborce      | Základné vzdelanie               |
| Iný pomocný pracovník inde neuvedený  | 7           | Medzilaborce      | Základné vzdelanie               |
| Klientsky pracovník   | 2           | Medzilaborce      | Stredné odborné vzdelanie        |
| Kuchár (okrem šéfkuchára)   | 1           | Medzilaborce      | Stredné odborné vzdelanie        |
| Manager obchodu a predaja   | 2           | Medzilaborce      | Stredné odborné vzdelanie        |
| Opatrovateľ v zariadení pre staršie osoby a osoby so zdravotným postihnutím | 1           | Výrava            | Úplné stredné odborné vzdelanie  |

|   |   |              |                                  |
|---|---|--------------|----------------------------------|
| Operátor stroja na manipuláciu, skracovanie a triedenie dreva | 4 | Krásny Brod  | Stredné odborné vzdelanie        |
| Pracovník montáže svietidiel a sklenených komponentov         | 1 | Medzilaborce | Stredné odborné vzdelanie        |
| Pracovník na čistenie verejných priestranstiev                | 1 | Kalinov      | Základné vzdelanie               |
| Predavač v predajni mäsa a mäsových výrobkov                  | 1 | Medzilaborce | Nižšie stredné odborné vzdelanie |
| Vodič kamiónu   | 1 | Medzilaborce | Základné vzdelanie               |
| Všeobecný administratívny pracovník                           | 1 | Medzilaborce | Úplné stredné odborné vzdelanie  |
| Zdravotnícky asistent bez špecializácie                       | 1 | Výrava       | Úplné stredné odborné vzdelanie  |

Zdroj: Úrad práce sociálnych vecí a rodiny Stropkov (17.2.2018)

Na zvyšovaní zamestnateľnosti sa v okrese Medzilaborce aktívnymi opatreniami na trhu práce podieľa UPSVaR Stropkov. Na podporu zamestnanosti boli v roku 2017 prostredníctvom UPSVaR Stropkov cez REPAS, REPAS+ a KOMPAS rekvalifikovaní 220 UoZ, ktorí mali problém uplatniť sa na trhu práce. Z celkového počtu 2219 evidovaných UoZ v okresoch Medzilaborce a Stropkov tvoril percentuálny podiel rekvalifikovaných cca 10%. Zamestnalo sa 41% rekvalifikovaných UoZ.

Pracovisko v Medzilaborciach pracuje v rámci svojich činností s uchádzačmi o zamestnanie, zamestnávateľmi a starostami obcí. Pravidelne organizuje stretnutia, ktorých cieľom je poskytovanie informácií o možnostiach podpory zamestnávania UoZ prostredníctvom aktívnych opatrení trhu práce a národných projektov. Tie sú prevažne orientované na rizikové a znevýhodnené skupiny uchádzačov o zamestnanie.

Pre 46 uchádzačov z okresu Medzilaborce sprostredkoval UPSVaR Stropkov rekvalifikačné kurzy REPAS podľa ich požiadaviek (účtovníctvo, kozmetické kurzy, zvaračské kurzy, obsluha vysokozdvížných vozíkov).

V roku 2017 bolo prostredníctvom aktivít UPSVaR Stropkov v okrese Medzilaborce s finančnou podporou 1 181 274€ vytvorených 146 pracovných miest. V rámci zvyšovania zamestnateľnosti bolo podporených 24 UoZ, ktorí sa zúčastnili výberových konaní, 8 absolventov, 23 UoZ dochádzajúcich do zamestnania mimo bydliska a 6 UoZ, ktorí sa presťahovali za prácou. Do aktivačných prác bolo zapojených 78 UoZ a 64 UoZ bolo zapojených do dobrovoľníckych prác. Zvýšenie zamestnateľnosti UPSVaR Stropkov podporil čiastkou 65 000€. UPSVaR Stropkov podporil zároveň udržateľnosť pracovných miest. Čiastkou 129 516€ (prevádzkové náklady) bolo podporených 125 zdravotne postihnutých občanov, zamestnaných v chránených dielňach a pracoviskách. Čiastka 18 686€ tvorila podporu dvoch asistentov.

### Zamestnanosť

Z výsledkov Sčítania obyvateľov domov a bytov z roku 2011 vyplýva, že približne 68% ekonomicky aktívnych obyvateľov okresu (z celkového počtu 5387 EAO) dochádza do zamestnania mimo svojho bydliska (prevažne z ekonomických odvetví: verejná správa a obrana, vzdelávanie, maloobchod a ďalšie)

Tabuľka 11. Štruktúra uchádzačov o zamestnanie k 31.12.2017

| Štruktúra uchádzačov o zamestnanie k 31.12.2017 v % |         |        |        |        |            |
|---|---------|--------|--------|--------|------------|
|   | do 24r. | 25-34r | 35-44r | 45-54r | 55r a viac |
| Okres Medzilaborce                                  | 12,99   | 21,36  | 24,86  | 25,76  | 15,03      |
| Prešovský kraj                                      | 15,81   | 23,72  | 24,31  | 22,01  | 14,15      |
| Slovenská republika                                 | 12,96   | 23,11  | 24,39  | 22,46  | 17,08      |

Zdroj: Ústredie práce, sociálnych vecí a rodiny, Odbor metodiky IS

Tabuľka 12. Priemerný evidenčný počet zamestnancov

| Priemerný evidenčný počet zamestnancov k 31.12.2016 |
|---|
|---|



|   | Slovensko        | Prešovský kraj | Okres Medzilaborce |
|---|------------------|----------------|--------------------|
| Poľnohospodárstvo, lesníctvo a rybolov                            | 35 842           | 5 612          | D                  |
| Priemysel spolu   | 410 882          | 42 095         | 689                |
| Ťažba a dobývanie   | 6 583            | 241            | -                  |
| Priemyselná výroba  | 363 536          | 37 530         | 611                |
| Stavebníctvo  | 59 995           | 8 720          | D                  |
| Veľkoobchod a maloobchod; oprava motorových vozidiel a motocyklov | 198 616          | 18 571         | 64                 |
| Doprava a skladovanie   | 100 228          | 8 621          | 67                 |
| Administratívne a podporné služby                                 | 61 192           | 5 502          | -                  |
| Verejná správa a obrana; povinné sociálne zabezpečenie            | 124 119          | 15 236         | D                  |
| Vzdelávanie   | 129 388          | 17 435         | 245                |
| Zdravotníctvo a sociálna pomoc                                    | 104 759          | 14 798         | 274                |
| <b>Spolu</b>  | <b>1 454 784</b> | <b>152 076</b> | <b>1 466</b>       |

Zdroj: ŠÚ SR, databáza DATAcube, D- dôverný údaj

### Priemerná hrubá nominálna mesačná mzda

Priemerná nominálna mzda zamestnancov v okrese bola v roku 2016 na úrovni 735€. Bola tretou najnižšou v Prešovskom kraji. Nižšia priemerná nominálna mzda bola už len v okresoch Bardejov a Svidník. Priemerná nominálna mesačná mzda v roku 2016 dosiahla v Prešovskom kraji 830€, čo je o 95€ viac než je priemerná nominálna mzda v okrese Medzilaborce. Celoslovenský priemer je o 299€ vyšší. Priemerná nominálna mzda v okrese Medzilaborce je na úrovni 71,08% z celoslovenského priemeru.

#### Tabuľka 14. Porovnanie priemernej mesačnej mzdy

| Územie         | Priemerná nominálna mesačná mzda (v €) |      |      |      |      |       |
|----------------|--|------|------|------|------|-------|
|                | 2011                                   | 2012 | 2013 | 2014 | 2015 | 2016  |
| Medzilaborce   | 639                                    | 659  | 676  | 715  | 732  | 735   |
| Prešovský kraj | 697                                    | 715  | 721  | 767  | 799  | 830   |
| Slovensko      | 853                                    | 881  | 891  | 957  | 993  | 1 034 |

Zdroj: ŠÚ SR, databáza DATAcube

## Vzdelávanie a infraštruktúra

### Materské školy

Predprimárne vzdelávanie v okrese zabezpečuje 6 materských škôl v obciach Čabiny, Habura, Krásny Brod, Radvaň nad Laborcom a dve v meste Medzilaborce. Zriaďovateľom škôl sú miestne samosprávy. K 15.9.2017 navštevovalo materské školy v okrese 279 detí.

Vhodným ukazovateľom vývoja predprimárneho vzdelávania detí je miera zaškolenosti detí.

Medzi jednotlivými okresmi sú v rámci Prešovského kraja v zaškolenosti detí podľa veku podstatné rozdiely.

Okres Medzilaborce dosiahol v roku 2016 v rámci Prešovského kraja najnižšiu čistú mieru zaškolenosti 5-ročných detí na úrovni 48,08%, čo je o 28,97 p.b. menej ako je celoslovenský priemer a o 21,33 p.b. menej ako je priemer za kraj.

Najnižšiu čistú mieru zaškolenosti 21,14% dosiahol okres aj v skupine 6-ročných detí, pričom priemer za SR dosiahol 36,22% a priemer za Prešovský kraj dosiahol 30,60%.

Okres sa zároveň radí medzi 3 okresy, v ktorých za obdobie rokov 2008 – 2015 došlo k zníženiu zaškolenosti 6-ročných detí o viac ako 10 p.b.

(Analýza zaškolenosti detí v materských školách – aktualizované).

## Základné školy

Na základe údajov z UIPŠ a CVTI je vzdelávacia infraštruktúra primárneho a nižšieho sekundárneho vzdelávania zastúpená 3 základnými školami v zriaďovateľskej pôsobnosti miestnej samosprávy (dve ZŠ v meste Medzilaborce a jedna ZŠ v obci Radvaň nad Laborcom) a jednou základnou školou pre žiakov so zdravotným znevýhodnením, ide o typ internátnej školy nachádzajúcej sa v okresnom meste.

Tabuľka 13. Základné školy v okrese Medzilaborce.

| Základné školy v okrese Medzilaborce k 15.9.2017 |           |        |        |        |         |         |          |                  |
|--|-----------|--------|--------|--------|---------|---------|----------|------------------|
| Počet základných škôl                            | Triedy    |        |        | Žiaci  |         |         | Učitelia | Asistent učiteľa |
|  | v ročníku |        |        |        |         |         |          |                  |
|  | nultom    | 1. -4. | 5. -9. | nultom | 1. - 4. | 5. - 9. |          |                  |
| 3  | 1         | 18     | 22     | 11     | 333     | 376     | 60       | 5                |

Zdroj: CVTI, Základné školy k 15. 9. 2017

Výsledky Testovania 9 v školskom roku 2016/2017 v matematike boli na všetkých troch základných školách v okrese horšie ako národný priemer (56,4%). Na jednej zo základných škôl dosiahol rozdiel priemernej úspešnosti školy oproti národnému priemeru dokonca výrazne nižšiu hodnotu ako národný priemer (- 11,05 p.b)

Výsledky Testovania 9 v školskom roku 2016/2017 v slovenskom jazyku a literatúre boli na všetkých troch základných školách v okrese horšie ako národný priemer (61,2%). Na jednej zo základných škôl dosiahol rozdiel priemernej úspešnosti školy oproti národnému priemeru dokonca výrazne nižšiu hodnotu ako národný priemer (- 13,77 p.b).

## Stredné školy

Vyššie sekundárne vzdelávanie a stredné odborné vzdelávanie zabezpečuje v okrese gymnázium, stredná odborná škola a praktická škola.

Zriaďovateľom gymnázia a SOŠ A. Warhola a je Prešovský samosprávny kraj.

Strednej odbornej škole A. Warhola bol jej čestný názov prepožičaný a ako jediná na svete nesie v názve meno svetoznámeho umelca (<http://www.sosaw.sk/>).

SOŠ A. Warhola zabezpečuje v školskom roku 2017/2018 úplné stredoškolské vzdelanie s maturitou v štvorročných študijných odboroch: 2447K00 mechanik hasičskej techniky, 6405K00 pracovník marketingu, 2697K00 mechanik elektrotechnik, 2682K00 mechanik počítačových sietí, 6317M00 obchodná akadémia.

Výchovu a vzdelávanie zabezpečuje v trojročných učebných odboroch: 3355H00 stolár, 6456H00 kaderník, 2464H00 strojní mechanik, s možnosťou ďalšieho štúdia v nadstavbovom štúdiu.

Výchovu a vzdelávanie zabezpečuje v dvojročných učebných odboroch: 2478F00 strojárka výroba, 3161F00 praktická žena, 3383F00 spracúvanie dreva, s možnosťou ďalšieho štúdia.

Dvojročné nadstavbové štúdium škola poskytuje absolventom v trojročných učebných odboroch s výučným listom v odboroch: 2414L01 strojárstvo – výroba, montáž a opravy prístrojov, strojov a zariadení, 3347L00 drevárska a nábytkárska výroba, 6426L00 vlasová kozmetika, je ukončené maturitnou skúškou.

SOŠ A. Warhola zabezpečuje vhodné podmienky pre štúdium žiakov z MRK, a to ponukou dvoj a trojročných odborov, ktoré svojim zameraním reflektujú z väčšej miery na potreby podnikateľského sektora v oblasti strojárkej a drevárskej výroby. V školskom roku 2017/2018 v trojročných učebných odboroch študuje 12 žiakov z MRK a v dvojročnom nadstavbovom štúdiu, ktoré škola zabezpečuje absolventom trojročných učebných odborov s výučným listom študuje 8 žiakov z MRK.

V školskom roku 2016/2017 študovalo na dvojročných učebných odboroch (žiaci, ktorí nemajú ukončené základné vzdelanie) a trojročných učebných odboroch spolu 29 žiakov z MRK.

V školskom roku 2015/2016 počet absolventov SOŠ Andyho Warhola bol 140, z toho miera absolventskej nezamestnanosti ku 9/2016 (za obdobie šk. rokov 2013/2014 a 2014/2015) tvorila 21,4%. Najväčšiu nezamestnanosť v percentuálnom vyjadrení tvorila skupina absolventov učebného odboru 2464H00 strojní mechanik – 25%. (Stratégia výchovy a vzdelávania v Prešovskom samosprávnom kraji na roky 2017 – 2022).

V rámci záujmových krúžkov (výtvarný) spolupracuje SOŠ Andyho Warhola s Múzeom Andyho Warhola v Medzilaborciach.

SOŠ Andyho Warhola sa snaží pristupovať k zmene učebných odborov flexibilne, reflektujúc na potreby trhu práce, čoho dôkazom je zrušenie neperspektívnych odborov

Študenti Gymnázia a SOŠ Andyho Warhola v rámci výsledkov maturitných skúšok z predmetov matematika a slovenský jazyk a literatúra dosiahli lepší percentuálny priemer, ako je národný priemer. Praktická škola ako organizačná zložka Spojenej školy internátnej v Medzilaborciach poskytuje vzdelávanie žiakom, ktorým stupeň postihnutia neumožňuje prípravu v odbornom učilišti alebo v strednej škole.

V rámci infraštruktúry vzdelávania sa v okrese nachádza aj neštátne školské zariadenie Reedukačné centrum sv. Nikolaja pre maloleté matky s deťmi s celkovou kapacitou 30.

Okrem toho sa v okrese nachádza centrum voľného času, špeciálna materská škola, centrum špeciálno-pedagogického poradenstva a iné.

### Sociálna a zdravotná infraštruktúra – zdravotná a sociálna starostlivosť

Zariadenia/poskytovatelia zdravotnej starostlivosti sú v rámci okresu koncentrovaní prevažne na území mesta Medzilaborce. Ďalší poskytovatelia zdravotnej starostlivosti sa nachádzajú v obciach Olka, Radvaň nad Laborcom.

Tabuľka 14. Poskytovatelia zdravotnej starostlivosti

| Poskytovatelia zdravotnej starostlivosti (2016)           |    |
|---|----|
| Polikliniky samostatné (úz. a záv.)                       | 1  |
| Nemocnice všeobecné a špecializované                      | 0  |
| Transfúziologické a hematologické oddelenia               | 0  |
| Liečebne, domy ošet.starost., hospice, zar.biomed.výskumu | 0  |
| Lekárne a výdajne liekov                                  | 3  |
| Výdajne zdravotníckych pomôcok spolu                      | 0  |
| Samostatné ambulancie praktického lekára pre dospelých    | 7  |
| Samostatné ambulancie praktického lekára pre deti         | 3  |
| Samostatné ambulancie praktického lekára stomatóloga      | 4  |
| Samostatné ambulancie praktického lekára gynekológa       | 1  |
| Samostatné ambulancie lekára špecialistu                  | 23 |
| Rýchla zdravotnícka pomoc                                 | 2  |

Zdroj: ŠÚ SR, databáza DATAcube

V okresnom meste sa nachádza stanica rýchlej lekárskej pomoci zriadená súkromným prevádzkovateľom.

Služby orientované na človeka sú v okrese Medzilaborce jednou z priorit. Pre obyvateľov okresu sú dostupné všetky druhy sociálnych služieb v zmysle zákona č. 448/2008 Z. z. o sociálnych službách a o zmene a doplnení zákona č. 455/1991 Zb. o živnostenskom podnikaní (živnostenský zákon) v znení neskorších predpisov v znení neskorších predpisov- sociálne služby krízovej intervencie, sociálne služby na podporu rodiny s deťmi, sociálne služby na riešenie nepriaznivej sociálnej situácie z dôvodu ťažkého zdravotného postihnutia, nepriaznivého zdravotného stavu alebo z dôvodu dovŕšenia dôchodkového veku, sociálne služby s použitím telekomunikačných technológií a podporné služby.

Tabuľka 15. Zariadenia poskytujúce sociálne služby v okrese Medzilaborce

| Názov zariadenia | Druh sociálnej služby | Forma soc. služby | Mini. stupeň odkázanosti | Kapacita zariadenia |
|------------------|-----------------------|-------------------|--------------------------|---------------------|
|------------------|-----------------------|-------------------|--------------------------|---------------------|

|   |  |                  |  |    |
|---|--|------------------|--|----|
| <b>VITALIS, n.o.<br/>Medzilaborce</b>                               | Denný stacionár                        | Ambulantná forma | III. stupeň odkázanosti  | 60 |
|   | Zariadenie pre seniorov                | Pobytová forma   | IV. stupeň odkázanosti   | 18 |
| <b>PROSOCIA, n.o.<br/>Krásny Brod</b>                               | Denný stacionár                        | Ambulantná forma | III. stupeň odkázanosti  | 22 |
| <b>Zariadenie soc. služieb<br/>EUROTREND, n.o.<br/>Medzilaborce</b> | Zariadenie pre seniorov                | Pobytová forma   | IV. stupeň odkázanosti   | 90 |
|   | Domov sociálnych služieb               | Pobytová forma   | V. stupeň odkázanosti  | 10 |
| <b>Kamjana, n.o.<br/>Medzilaborce</b>                               | Zariadenie pre seniorov                | Pobytová forma   | IV. stupeň odkázanosti   | 34 |
|   | Zariadenie opatrovateľskej služby      | Pobytová forma   | II. stupeň odkázanosti   | 6  |
| <b>Zariadenie soc. služieb DOTYK<br/>Medzilaborce</b>               | Špecializované zariadenie soc. služieb | Pobytová forma   | V. stupeň odkázanosti  | 30 |
|   | Domov sociálnych služieb               | Pobytová forma   | V. stupeň odkázanosti  | 10 |
| <b>Centrum soc. služieb DÚHOVÝ<br/>SEN Kalinov</b>                  | Domov sociálnych služieb               | Pobytová forma   | V. stupeň odkázanosti<br>III. stupeň odkázanosti pri nevidiacich | 50 |
|   | Špecializované zariadenie soc. služieb | Pobytová forma   | V. stupeň odkázanosti  | 6  |
|   | Zariadenie podporného bývania          | Pobytová forma   |  | 10 |
|   | Domov na pol ceste                     | Pobytová forma   |  | 13 |
| <b>Centrum soc. služieb RADOSŤ,<br/>n.o. Výrava</b>                 | Zariadenie pre seniorov                | Pobytová forma   | IV. stupeň odkázanosti   | 10 |
|   | Špecializované zariadenie soc. služieb | Pobytová forma   | V. stupeň odkázanosti  | 12 |
|   | Denný stacionár                        | Ambulantná forma | III. stupeň odkázanosti  | 15 |
| <b>HORNY HARBOK,<br/>n.o.</b>                                       | Zariadenie pre seniorov                | Pobytová forma   | IV. stupeň odkázanosti   | 46 |
| <b>TAMASKO, n.o.</b>  | Zariadenie podporného bývania          | Pobytová forma   |  | 6  |
| DSS Medzilaborce, n.o.  | Domov sociálnych služieb               | Pobytová forma   | V. stupeň odkázanosti  | 33 |
|   | DSS Habura                             | Pobytová forma   | V. stupeň odkázanosti  | 21 |
|   | ZPS Habura                             | Pobytová forma   | IV. stupeň odkázanosti   | 22 |
|   | Zariadenie opatrovateľskej služby      | Pobytová forma   | II. stupeň odkázanosti   | 4  |

Zdroj: Register poskytovateľov sociálnych služieb PSK

V okrese Medzilaborce, so sídlom v Medzilaborciach, sa nachádza Detský domov pre maloletých bez sprievodu a detský domov Dľaň. Je to prostredie vytvorené za účelom vykonávania rozhodnutia súdu o nariadení neodkladného opatrenia, výchovného opatrenia a o nariadení ústavnej starostlivosti s kapacitou 80 miest. Je jediným detským domovom v SR so špecializovaným zariadením pre maloletých migrantov, ktorých je tu v priebehu roka umiestňovaných cca 30.

V meste Medzilaborce sa nachádza taktiež neštátny Detský domov sv. Nikolaja, akreditovaný subjekt, s kapacitou 65 miest, ktorého zriaďovateľom je Prešovská pravoslávna eparchia v Prešove.

Pri výkone opatrení sociálnoprávnej ochrany detí a sociálnej kurately má na úrovni kraja významné postavenie aj resocializačné stredisko Cesta istoty v obci Repejov.

S cieľom pristupovať zodpovedne k lokálnym zdrojom, bolo v rámci technickej pomoci ELENA, ktorej cieľom je zvýšiť energetickú efektívnosť a hospodárnosť budov, v 1. etape realizované zateplenie obvodového plášťa v špecializovanom Zariadení sociálnych služieb DOTYK.

Od 1.3.2018 je na území okresu zriadené nové špecializované zariadenie pre poskytovanie sociálnej služby Autistické centrum s kapacitou 6 klientov.

Poskytovatelia sociálnej služby v rehabilitačnom stredisku, poskytovatelia sprievodcovskej služby a predčítateľskej služby, poskytovatelia tlmočnickej služby v okrese absentujú. Poskytovatelia

sprostredkovania tlmočnickej služby, poskytovatelia sprostredkovania osobnej asistencie, poskytovatelia požičiavania pomôcok v okrese taktiež absentujú.

## Ekonomický vývoj a potenciál

Na území okresu Medzilaborce pôsobilo ku koncu roka 2016 podľa údajov zo ŠÚ SR 143 podnikov, čo tvorí 0,75% z celkového počtu podnikov evidovaných v Prešovskom kraji.

Veľkosť podniku z hľadiska počtu zamestnancov bola zistená v 66 podnikoch, pričom 44,8 % z týchto podnikov patrí do veľkostnej kategórie do 49 zamestnancov, 1,4% zo 66 podnikov má počet zamestnancov v rozpätí od 50 do 249. V okrese sa nenachádzajú žiadne veľké podniky s počtom zamestnancov nad 250.

Tabuľka 16. Podniky podľa počtu zamestnancov (2016)

| Podniky podľa počtu zamestnancov (2016) |                    |                |
|---|--------------------|----------------|
| Počet zamestnancov v podniku            | Okres Medzilaborce | Prešovský kraj |
| nezistené                               | 77                 | 8 141          |
| 0 - 49                                  | 64                 | 10 638         |
| 50 - 249                                | 2                  | 261            |
| 250 a viac                              | -                  | 62             |
| Podnikov spolu                          | 143                | 19102          |

Zdroj: ŠÚ SR, databáza DATAcube

Z hľadiska predmetu podnikania dominuje v štruktúre podnikateľského sektora poľnohospodárstvo, až 35,66% tvoria podniky s ekonomickou činnosťou v oblasti poľnohospodárstva, lesníctva a rybolovu, obchod, kde 14,69% tvoria podniky pôsobiace vo veľkoobchode, maloobchode, oprave motorových vozidiel a motocyklov, priemyselná výroba s 11,88 % a stavebníctvo s 6,29 % (ŠÚ SR, 2017).

Tabuľka 5. Podniky podľa ekonomických činností

| Ekonomická činnosť  | Počet |
|---|-------|
| Poľnohospodárstvo, lesníctvo a rybolov                            | 51    |
| Priemysel spolu   | 18    |
| Priemyselná výroba  | 17    |
| Stavebníctvo  | 9     |
| Veľkoobchod a maloobchod; oprava motorových vozidiel a motocyklov | 21    |
| Doprava a skladovanie   | 6     |
| Ubytovacie a stravovacie služby                                   | 5     |
| Informácie a komunikácia  | 4     |
| Činnosti v oblasti nehnuteľností                                  | 3     |
| Odborné, vedecké a technické činnosti                             | 9     |
| Administratívne a podporné služby                                 | 5     |
| Zdravotníctvo a sociálna pomoc                                    | 8     |
| Ostatné činnosti  | 5     |
| Spolu   | 143   |

Zdroj: ŠÚ SR, databáza DATAcube

Tabuľka 16. Právnické osoby podľa vybraných právnych noriem 2016

| Právnické osoby podľa vybraných právnych noriem |                    |                |
|---|--------------------|----------------|
|   | Okres Medzilaborce | Prešovský kraj |
| Obchodné spoločnosti                            | 106                | 17 722         |

|                              |            |               |
|------------------------------|------------|---------------|
| Družstvá                     | 1          | 167           |
| Štátne podniky               | 0          | 1             |
| Rozpočtové organizácie       | 11         | 524           |
| Príspevkové organizácie      | 4          | 79            |
| Ostatné organizácie          | 95         | 3 146         |
| <b>Právnické osoby spolu</b> | <b>217</b> | <b>21 639</b> |

Zdroj: ŠÚ SR, databáza DATAcube

Najväčšou skupinou právnických osôb v riešenom území sú obchodné spoločnosti so 49,07% zastúpením. Právnické osoby okresu tvoria 1,00% z celkového počtu právnických osôb pôsobiacich v kraji. Ku koncu roka 2016 bolo v území ekonomicky aktívnych 530 súkromne podnikajúcich fyzických osôb – živnostníkov. SZČO pôsobia najmä v priemyselnej výrobe, veľkoobchode a maloobchode, stavebníctve, poľnohospodárstve, lesníctve a rybolove.

Tab. 17. Živnostníci v okrese Medzilaborce podľa ekonomických činností SK NACE Rev.2-rok 2016

| <b>Živnostníci podľa vybraných ekonomických činností SK NACE Rev. 2 - 2016</b> | Počet      |
|--|------------|
| Poľnohospodárstvo, lesníctvo a rybolov   | 64         |
| Priemysel spolu  | 156        |
| Priemyselná výroba   | 156        |
| Stavebníctvo   | 97         |
| Veľkoobchod a maloobchod; oprava motorových vozidiel a motocyklov              | 97         |
| Doprava a skladovanie  | 13         |
| Ubytovacie a stravovacie služby  | 20         |
| Odborné, vedecké a technické činnosti  | 26         |
| Administratívne a podporné služby  | 14         |
| Vzdelávanie  | 2          |
| Zdravotníctvo a sociálna pomoc   | 3          |
| Umenie, zábava a rekreácia   | 2          |
| Ostatné činnosti   | 36         |
| <b>Spolu</b>   | <b>530</b> |

Zdroj: ŠÚ SR, databáza DATAcube

### **Priemysel**

Z hľadiska ekonomickej výkonnosti patrí okres k menej výkonným v rámci kraja. Okres Medzilaborce nepatrí k vyhľadávaným priemyselným lokalitám. V minulosti sa tu nachádzala priemyselná výroba, po ktorej ostali prevažne nevyužívané objekty s potenciálom pre vznik brownfieldov. V meste Medzilaborce sa nachádzajú 3 lokality s možnosťou využitia pre priemyselnú výrobu – Lokalita na ulici Mierová, Lokalita na ulici Poľnej a Lokalita na ulici Zámočnicka. V okresnom meste sa taktiež nachádza greenfield s celkovou rozlohou 4,75ha. V súčasnosti je v priemyselnom parku na rozlohe 1ha etablovaná spoločnosť Panep s.r.o, ktorá v súčasnosti zamestnáva 50 zamestnancov.

Tabuľka 18. Najväčšie podniky okresu

| Názov            | Sídlo        | Hlavné činnosti   | Priemerný počet zamestnancov |
|------------------|--------------|-------------------|------------------------------|
| STROJLAB, s.r.o. | Medzilaborce | Opracovanie kovov | 50-99                        |
| KOVOSTROJ a.s.   | Medzilaborce | obrábanie         | 50-99                        |



|                    |              |                                       |         |
|--------------------|--------------|---------------------------------------|---------|
| GLASS LPS, s.r.o.  | Medzilaborce | Výroba elektr. svietidiel             | 10-19   |
| INTERGLASS, s.r.o. | Medzilaborce | Tvarovanie, spracovanie plochého skla | 10-19   |
| MAJA, s.r.o.       | Medzilaborce | Výroba suchárov a keksov              | 10 - 19 |
| TS HUMENNÉ, s.r.o. | Medzilaborce | Výroba elektr. svietidiel             | 5 – 9   |

Zdroj: [www.finstat.sk](http://www.finstat.sk)

V okrese má dlhodobú tradíciu spracovanie skla a ľahký strojársky priemysel. Pôsobia tu taktiež firmy, ktoré sa zaoberajú výrobou elektronických komponentov a výrobou elektrických svietidiel. Svoju dlhoročnú tradíciu tu majú spoločnosti INTERGLASS, s.r.o. - 20 rokov, GLASS LPS, s.r.o. - 18 rokov, STROJLAB, s.r.o. -18 rokov, KOVOSTROJ, a.s. Medzilaborce - 17 rokov, ako aj ďalšie.

### Poľnohospodárstvo, lesníctvo a rybolov

Celková výmera územia okresu Medzilaborce je 42 725 ha (k 31.12.2016). Poľnohospodárska pôda zaberá 15 761 ha, čo tvorí 37 % z celkovej výmery. Najväčší podiel poľnohospodárskej pôdy tvoria trvalo trávnaté porasty, ktoré sú zastúpené 84 % podielom (13 187 ha) z celkovej výmery poľnohospodárskej pôdy. Orná pôda zaberá len 13 % o rozlohe 2 093 ha, čo je najmenej v rámci okresov Prešovského kraja.

Do pôdneho fondu okresu patrí 26 963 ha nepoľnohospodárskej pôdy, čo tvorí 63 % z celkovej výmery územia. V rámci nepoľnohospodárskej pôdy tvoria prevažnú časť 90% (24 178 ha), lesné pozemky, ktoré zároveň zaberajú i najväčšiu časť územia okresu (ŠÚ SR, 2017).

22 obcí okresu Medzilaborce, vrátane okresného mesta, z celkového počtu 23 obcí okresu patrí medzi poľnohospodársky znevýhodnené oblasti SR - LFA. Do horských oblastí je zaradených 14 obcí a 8 obcí je zaradených medzi ostatné znevýhodnené oblasti.

V území existujú z hľadiska pôdneho fondu vhodné podmienky na chov hovädzieho dobytku ako aj oviec. Nízke hodnoty dosahuje chov ošípaných.

Tabuľka 19. Intenzita chovu hospodárskych zvierat k 31.12.2016

| Hospodárske zvieratá<br>(na 100 ha poľnohospodárskej pôdy) | Okrese Medzilaborce |
|--|---------------------|
| Hovädzí dobytok  | 50,9                |
| Kravy  | 28,4                |
| Ovce   | 19,8                |
| Ošípané  | 6,1                 |
| Hydina   | 971,4               |
| Sliepky  | 971,4               |

Zdroj: ŠÚ SR, databáza DATAcub

Tabuľka 20. Produkcia poľnohospodárskych plodín k 31.12.2016

| Poľnohospodárska plodina | Okrese Medzilaborce - úroda v tonách |
|--------------------------|--------------------------------------|
| Zrniny                   | 1,58                                 |
| Obilniny                 | 1,58                                 |
| Olejníny                 | -                                    |
| Zemiaky                  | 4,00                                 |
| Viacročné krmoviny       | 3,62                                 |

Zdroj: ŠÚ SR, databáza DATAcube

## Cestovný ruch

Pre okres Medzilaborce je v súčasnosti dominantný krátkodobý cestovný ruch s celoročným využitím. Prevažujúcimi činnosťami sú turistika (vrátane kultúrnej), cykloturistika, zimné športy ale aj poľovníctvo. V porovnaní s inými okresmi Prešovského kraja nepatrí okres Medzilaborce k významným turistickým centrom, a to aj napriek jedinečnostiam a špecifikám v oblasti prírodného a kultúrne – historického dedičstva. Výrazne absentuje trvalodržateľný cestovný ruch, vidiecky cestovný ruch a ekoturistika. V súčasnosti najvýznamnejšími atraktormi v okrese sú: Múzeum moderného umenia Andy Warhola (stála expozícia originálnych serigrafii Andyho Warhola, výstava výtvarnej tvorby slovenských a zahraničných umelcov).

Miniskanzen (expozícia ľudovej architektúry Rusínov v Medzilaborciach).

Lesopark Kamjana so sieťou chodníkov vhodných na pešiu turistiku, cykloturistiku a bežecké lyžovanie s prepojením na Čertov kameň, v ktorého blízkosti sa nachádzajú pozostatky úzkokoľajky z medzivojnového obdobia. Slúžila na dopravu dreva z okolitých lesov.

Monastier (zrúcanina kláštora a kostola bazilijánskej rehole zo XVI. storočia) v Krásnom Brode. Kaplnka Zázračného obrazu Krásnobrodskéj Madony (neskoro baroková, postavená v roku 1761). Cerkev sv. Ducha v Medzilaborciach (pravoslávny chrám postavený v staroruskom renesančnom slohu s bohatou sakrálnou maľbou). Cerkev s. Bazila Veľkého v Medzilaborciach (gréckokatolícka cerkev postavená koncom XVIII. storočia). Pamätník Českej družiny z prvej svetovej vojny v Medzilaborciach. Pamätný dom Čertižniansko – haburskej vzbury v Čertižnom (pripomína revolučné udalosti z marca 1935). Kópia pôvodného dreveného chrámu v Habure.

Lupkowsky tunel (od konca 19. storočia spájal severovýchodné časti Uhorska s Budapešťou). Významné postavenie v cestovného ruchu majú kultúrne pamiatky viac alebo menej vyhľadávané. V sledovanom území je evidovaných 37 národných kultúrnych pamiatok Medzi týmito pamiatkami dominujú kostoly a pomníky, ale návštevníci tu nájdu aj historické cintoríny, pamätne tabule a iné. V každej obci sa nachádzajú cirkevné chrámy pochádzajúce prevažne z 18. až 19. storočia (murované, s bohato zdobeným interiérom a mnohými hnutelnými kultúrnymi pamiatkami). Pamätník prvej oslobodenej obce sa nachádza v Kalinove. Na území okresu sa na amfiteátri v Medzilaborciach konajú rôzne kultúrne podujatia. Medzi najznámejšie podujatia patrí Festival drámy a umeleckého slova A. Duchnoviča, Festival kultúry a športu, Dni rusínskej kuchyne, Halali – prezentácia gastronomických špecialít pripravovaných z diviny a ďalšie.

Personálne obsadenie OOCR Horný Zemplín – Horný Šariš prešlo koncom roka 2017 transformáciou. Došlo k zmene sídla z Humenného do Malej Domaše. Personálne obsadenie OOCR je značne poddimenzované (1/2 človeka).

Výhodou okresu v oblasti CR sú aj jeho vhodné klimatické a geografické podmienky pre zimné športy. Lyžiarske stredisko Borov je prvé súkromné lyžiarske stredisko na Slovensku. Lyžiarske centrum Danová je tradičná prímestská rekreačná oblasť lyžiarskym vlekom.

V okrese sa nachádzajú cyklotrasy:

Karpatská cyklistická cesta začína v Čertižnom, pokračuje cez Haburu, Medzilaborce, Ňagov, Čabalovce, Výravu, Svetlice, Sninu a Ublu. V septembri 2001 bola otvorená trasa cyklistického chodníka Medzilaborce – Komancza cez hraničný priechod Palota – Radoszyce v dĺžke 170 km.

Na území okresu je 150 km značených turistických chodníkov a v súčasnosti sa obnovuje 50 km. V meste a okolí sa nachádzajú značované turistické trasy: Kremenec - Ruské sedlo - Dukla (70 km), Habura - Pridavky ...- štátna hranica s Poľskom (7km), Habura - Dychtivka - Kamjana - Brusy-žel. stanica Medzilaborce (12 km). Cyklotrasy prechádzajú taktiež priľahlými okresmi.

Výnimočný potenciál má v rámci Slovenska sčasti do okresu zasahujúca Chránená krajinná oblasť Východné Karpaty. V rámci nej sa nachádzajú maloplošné chránené územia, a to národná prírodná rezervácia Palotské jedliny a 5 prírodných rezervácií (Beskyd, Haburské rašelinisko, Jarčiská, Mokré lúky pod Čertižným, Pod Demjatou).

Na severovýchode okresu v bezprostrednej blízkosti CHKO ležia obce Čertižne, Habura, Borov, Krásny Brod, Ňagov, Čabalovce, Výrava, Olšinkov a mesto Medzilaborce. Výhodou územia okresu Medzilaborce je priame napojenie CHKO Východné Karpaty na Národný park Poloniny, ktorého územie je zapísané v Zozname svetového a prírodného dedičstva UNESCO. Predstavuje najväčší komplex pralesov na Slovensku.



## Výkonnosť cestovného ruchu

Počet návštevníkov v zariadeniach bol v roku 2016 v absolútnych číslach – 1202 osôb.

Tabuľka 21. Kapacity ubytovacích zariadení cestovného ruchu v okrese Medzilaborce

| Ukazovateľ / rok      | 2011 | 2012 | 2013 | 2014 | 2015 | 2016 |
|-----------------------|------|------|------|------|------|------|
| ubytovacích zariadení | 6    | 8    | 7    | 4    | 5    | 3    |
| izieb                 | 125  | 132  | 130  | 72   | 73   | -    |
| lôžok v zariadeniach  | 367  | 381  | 377  | 185  | 188  | 173  |

Zdroj: ŠU SR

Tabuľka 22. Počet návštevníkov ubytovacích zariadení cestovného ruchu v okrese Medzilaborce

| Návštevníci / rok | 2011 | 2012 | 2013 | 2014 | 2015 | 2016 |
|-------------------|------|------|------|------|------|------|
| spolu             | 1685 | 2183 | 898  | 1056 | 859  | 1202 |
| domáci            | 1019 | 1830 | 654  | 576  | 585  | -    |
| zahraniční        | 666  | 353  | 244  | 480  | 274  | -    |

Zdroj: ŠU SR

Ubytovacie zariadenia v riešenom území tvoria 0,45% z celkového počtu ubytovacích zariadení v PSK (celkovo 671- ubytovacích zariadení s kapacitou 32291 lôžok). Z celkového počtu návštevníkov v kraji (854 528 s počtom prenocovaní 2 713 587) tvorili návštevníci v okrese Medzilaborce 0,14%.

Tabuľka 23. Počet prenocovaní návštevníkov ubytovacích zariadení cestovného ruchu v okrese

| Návštevníci / rok | 2011  | 2012 | 2013 | 2014 | 2015 | 2016 |
|-------------------|-------|------|------|------|------|------|
| spolu             | 10373 | 2225 | 1503 | 2225 | 2237 | 4354 |
| domáci            | 3846  | 1102 | 1132 | 1102 | 1570 | -    |
| zahraniční        | 6527  | 1123 | 371  | 1123 | 667  | -    |

Zdroj: ŠU SR

## Múzeum Andyho Warhola

Tabuľka 24. Návštevnosť – neplatiaci za rok 2017

|                            |               |
|----------------------------|---------------|
| Muzeoedukologické aktivity | 4 281         |
| Domáce výstavy             | 5 698         |
| Zahraničné výstavy         | 4 303         |
| Info cez pokladňu          | 374           |
| <b>CELKOM:</b>             | <b>14 656</b> |

Tabuľka 25. Návštevnosť – platiaci za rok 2017

|      |        |                |
|------|--------|----------------|
| 2017 | 11 362 | nárast o 1 617 |
| 2016 | 9 745  | nárast o 2 058 |
| 2015 | 7 687  | nárast o 490   |
| 2014 | 7 197  | nárast o 1 357 |
| 2013 | 5 840  |                |

Tabuľka 26. Kapacita stravovacích a ubytovacích zariadení v okrese Medzilaborce

| Názov zariadenia       | Reštaurácia | Kaviareň/krytá terasa | Salónik | Nočný bar | Počet lôžok | Počet izieb |
|------------------------|-------------|-----------------------|---------|-----------|-------------|-------------|
| EUROHOTEL Laborec (ML) | 42          | 68                    | 3X12    | 100       | 90          | 42          |

|                               |     |     |      |  |     |    |
|-------------------------------|-----|-----|------|--|-----|----|
| Penzión Andy (ML)             | 52  | 170 | 12   |  | 8   | 2  |
| Buena (ML)                    | 100 |     | 2X15 |  |     |    |
| Reštaurácia ESO (ML)          | 24  |     | 16   |  |     |    |
| Pizza Garfield (ML)           | 20  |     |      |  |     |    |
| Pizzeria Danyo (ML)           | 20  |     |      |  |     |    |
| Danová                        | 80  | 80  |      |  | 115 | 38 |
| Kalinka (Kalinov)             | 45  |     |      |  | 14  |    |
| Laň (ML)                      | 50  |     |      |  |     |    |
| Reštaurácia sv. Huberta (RnL) | 120 |     |      |  |     |    |
| Bistro Ajka (RnL)             | 100 |     |      |  |     |    |
| Vývarovňa Hviezda, Habura     | 50  |     |      |  |     |    |
| Oľčanka (Oľka)                | 60  |     |      |  | 12  | 4  |

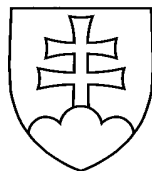
Donáškové služby jedál - poskytujú služby v rámci celého okresu: Vitori Donáška, Pizza Garfield, Kalinka.

## Príloha č. 2

### Súhrnná tabuľka strategického rámca – stratégia CLLD MAS LABOREC: Vidiel pre mesto – mesto pre vidiek

|  |  |               |
|--|--|---------------|
| <b>Vízia</b>   |  |               |
| <b>ŽIVOT V LABORECKU „NOVOM“ – KREATÍVNOM, BEZPEČNOM<br/>A ZDRAVOM</b>   |  |               |
| <b>Strategický cieľ</b>  |  |               |
| <b>DO ROKU 2023 ZLEPŠIŤ KVALITU ŽIVOTA OBYVATEĽOV VYTVORENÍM<br/>ATRAKTÍVNEHO PROSTREDIA VYTVÁRAJÚCEHO PRIAZNIVÉ PODMIENKY PRE<br/>RAST KONKURENCIESCHOPNEJ LOKÁLNEJ EKONOMIKY</b>   |  |               |
| <b>Priorita 1</b><br><b>Diverzifikácia a inovácie v podnikateľských činnostiach</b>  |  |               |
| <b>Špecifický cieľ:</b> Investíciami do environmentálne prijateľných inovácií zavádzaných do výrobných a technologických procesov, postupov a s tým súvisiacich služieb a výrobkov vytvoriť do roku 2023 priaznivé prostredie s efektívnejším využívaním vnútorného potenciálu, ktoré vyvolá nový dopyt po ďalších inovatívnych a kreatívnych službách, činnostiach, produktoch a výrobkoch. |  |               |
| Opatrenie 19.2 PRV:  | Opatrenia IROP   | Iné opatrenia |
| 1.1 Efektívnymi investíciami vytváranie podmienok pre vznik lokálneho potravinového systému (so zameraním na poľnohospodársku prvovýrobu) (podopatrenie 4.1) FO 2A, 3A   | 1.5 Podpora existujúcich a vzniku nových podnikateľských subjektov s dôrazom na nové prístupy inovatívnosť a kreativnosť (špecifický cieľ 5.1.1)               |               |
| 1.2 Efektívnymi investíciami vytváranie podmienok pre vznik lokálneho potravinového systému (so zameraním na spracovanie poľnohospodárskych a potravinárskych produktov) (podopatrenie 4.2) FO 2A, 3A  |  |               |
| 1.3 Posilnenie spolupráce prvovýrobcov, spracovateľov a konečných predajcov (mimo obchodných reťazcov), sociálne inovácie, sieťovanie (podopatrenie 16.4) FO 1A, 2A, 3A, 6A  | 1.6 Vytváranie produkčno – spotrebiteľských reťazcov na miestnej úrovni a podpora integrácie inovatívnych produktov do týchto reťazcov (špecifický cieľ 5.1.1) |               |
| 1.4 Podpora prepájania lokálneho potravinového systému a vidieckeho  |  |               |

|  |  |               |
|--|--|---------------|
| cestovného ruchu prostredníctvom agroturizmu<br>(podopatrenie 6.4) FO 2A, 6A   |  |               |
| <b>Priorita 2</b><br><b>Kvalitné služby pre všetkých</b>   |  |               |
| Špecifický cieľ: Do roku 2023 vytvoriť priaznivé prostredie pre poskytovanie inovatívnych a moderných služieb, zabezpečiť ich dostupnosť a zvýšiť kvalitu života na vidieku  |  |               |
| Opatrenie 19.2 PRV:  | Opatrenia IROP   | Iné opatrenia |
| 2.1 Podpora budovania a rozširovania infraštruktúry malých rozmerov<br>(podopatrenie 7.2) FO 6B  | 2.4 Zlepšenie prístupu k sociálnym a komunitným službám (špecifický cieľ 5.1.2)  |               |
| 2.2 Vytváranie lepších podmienok pre poskytovanie základných služieb vo vidieckych oblastiach<br>(podopatrenie 7.4) FO 6B  |  |               |
| 2.3 Zhodnotenie prírodného a kultúrneho potenciálu prostredníctvom vidieckeho cestovného ruchu<br>(podopatrenie 7.5) FO 6B   |  |               |
| <b>Priorita 3</b><br><b>Cielený Marketing</b>  |  |               |
| Špecifický cieľ: Podporou cieleného marketingu aktívne usmerniť a pozitívne ovplyvniť integráciu a odbyt nových produktov podľa potrieb trhu   |  |               |
| Opatrenie 19. 2 PRV:<br>3.1 Vypracovanie štúdie na podporu a udržateľnosť rozvoja miestnych ekonomík s dôrazom na nové a diverzifikované činnosti, produkty a služby podnikateľských subjektov<br>(podopatrenie 16.7) FO 1A, 2A,3A, 6A | Opatrenia IROP<br>3.2 Cielený marketing nových inovatívnych a kreatívnych činností a výstupov podnikateľských subjektov<br>(špecifický cieľ 5.1.1) | Iné opatrenia |
| <b>Priorita 4</b><br><b>Efektívna činnosť MAS</b>  |  |               |
| Špecifický cieľ: Implementáciou aktivít stratégie CLLD zabezpečiť efektívne využitie intervencií nasmerovaných do územia MAS Laborec   |  |               |
| Opatrenie PRV:<br>Animáčny MAS<br>(podopatrenie 19.4)  | Opatrenia IROP<br>Činnosti spojené so zabezpečením chodu MAS a koordináciou aktivít stratégie CLLD<br>(špecifický cieľ 5.1.1)                      | Iné opatrenia |



UZNESENIE VLÁDY SLOVENSKEJ REPUBLIKY  
**č. 305**  
z 3. júla 2018

**k návrhu Akčného plánu rozvoja okresu Medzilaborce a návrhu  
na uvoľnenie finančných prostriedkov zo zdrojov kapitoly Všeobecná  
pokladničná správa**

Číslo materiálu: 23853/2018

Predkladateľ: vedúci Úradu vlády SR

---

## **Vláda**

### **A. schvaľuje**

- A.1. návrh Akčného plánu rozvoja okresu Medzilaborce,
- A.2. návrh na uvoľnenie finančných prostriedkov zo zdrojov kapitoly Všeobecná pokladničná správa s pripomienkou prijatou na rokovaní vlády;

### **B. ukladá**

**podpredsedovi vlády pre investície a informatizáciu  
podpredsedníčke vlády a ministerke pôdohospodárstva a rozvoja vidieka  
podpredsedovi vlády a ministrom životoého prostredia  
ministerke vnútra  
ministrom dopravy a výstavby  
ministrom hospodárstva  
ministerke školstva, vedy, výskumu a športu  
ministerke zdravotníctva  
ministrom práce, sociálnych vecí a rodiny  
ministerke kultúry  
vedúcemu Úradu vlády SR  
splnomocnencovi vlády SR pre rómske komunity**

- B.1. zabezpečiť plnenie úloh, podporovať a rozvíjať aktivity vyplývajúce z Akčného plánu rozvoja okresu Medzilaborce do roku 2022  
*priebežne*

**vedúcemu Úradu vlády SR**

- B.2. poskytnúť regionálny príspevok vo výške 1 585 000 eur v súlade s Akčným plánom rozvoja okresu Medzilaborce na obdobie rokov 2018 - 2022  
*priebežne*

**podpredsedovi vlády a ministrom financií**

- B.3. uvoľniť finančné prostriedky na obdobie rokov 2018 - 2022 na regionálny príspevok pre Úrad vlády SR podľa Akčného plánu rozvoja okresu Medzilaborce v zmysle bodu B.2.tohto uznesenia  
*do 31. decembra 2022*
- B.4. uvoľniť v zmysle § 3 Výnosu Ministerstva financií SR z 9. decembra 2005 č. 26825/2005 – 441 o poskytovaní dotácií v pôsobnosti Ministerstva financií SR finančné prostriedky zo zdrojov kapitoly Všeobecná pokladničná správa v sume 1 100 000 eur podľa prílohy č. 1 tohto uznesenia  
*do 30. septembra 2018*

**C. splnomocňuje**

**podpredsedu vlády a ministra financií**

- C.1. odsúhlasovať zmeny účelu poskytnutej dotácie podľa prílohy č. 1 tohto uznesenia bez zmeny alokácie dotácie a jej objemu.

**Vykonajú:** podpredseda vlády pre investície a informatizáciu  
podpredsedníčka vlády a ministerka pôdohospodárstva a rozvoja vidieka  
podpredseda vlády a minister financií  
podpredseda vlády a minister životného prostredia  
ministerka vnútra  
minister dopravy a výstavby  
minister hospodárstva  
ministerka školstva, vedy, výskumu a športu  
ministerka zdravotníctva  
minister práce, sociálnych vecí a rodiny  
ministerka kultúry  
vedúci Úradu vlády SR  
splnomocnenec vlády SR pre rómske komunity

**Na vedomie:** členovia vlády  
prednosta okresného úradu Medzilaborce

VLÁDA SLOVENSKEJ REPUBLIKY

Príloha č. 1

k uzneseniu vlády SR

číslo 305/2018

| P. č. | Názov príjemcu            | IČO      | Účel dotácie  | Suma v € |
|-------|---------------------------|----------|---|----------|
| 1.    | mesto Medzilaborce        | 00323233 | Dofinancovanie výstavby Materskej školy<br>Zámočnická ulica   | 100 000  |
| 2.    | mesto Medzilaborce        | 00323233 | Dofinancovanie výstavby multifunkčnej ľadovej<br>plochy   | 60 000   |
| 3.    | mesto Medzilaborce        | 00323233 | Materiálne - technické zabezpečenie pre mestskú<br>políciu  | 7 000    |
| 4.    | mesto Medzilaborce        | 00323233 | Rekonštrukcia nemocnice   | 50 000   |
| 5.    | mesto Medzilaborce        | 00323233 | Rekonštrukcia miestnej komunikácie a chodníkov  | 70 000   |
| 6.    | mesto Medzilaborce        | 00323233 | Nákup röntgenu  | 50 000   |
| 7.    | mesto Medzilaborce        | 00323233 | Rekonštrukcia kultúrno - správnej budovy s. č. 131<br>v mestskej časti Vydraň   | 80 000   |
| 8.    | mesto Medzilaborce        | 00323233 | Rekonštrukcia kultúrno - správnej budovy s. č. 80<br>v mestskej časti Borov   | 80 000   |
| 9.    | mesto Medzilaborce        | 00323233 | Nákup krojov a hudobných nástrojov pre<br>Folklorný súbor Kamjana   | 3 000    |
| 10.   | mesto Medzilaborce        | 00323233 | Vydanie zvukového nosiča pre skupinu "Labirsky<br>beľare"   | 2 000    |
| 11.   | obec Brestov nad Laborcom | 00322857 | Výstavba prípojky vody na obecný úrad   | 2 500    |
| 12.   | obec Brestov nad Laborcom | 00322857 | Výstavba drobnej architektúry (altánok, športové<br>ihrisko pre rómske deti, volejbalové ihrisko pre<br>dospelých, kontajnery)                              | 5 500    |
| 13.   | obec Čabalovce            | 00322865 | Rekonštrukcia a modernizácia obecnej budovy s. č.<br>106 - kultúrneho centra v Sterkovciach,  | 15 000   |
| 14.   | obec Čabiny               | 00322873 | Rekonštrukcia kultúrneho domu, s. č. 278,<br>výstavba obecného rozhlasu   | 15 000   |
| 15.   | obec Čertižné             | 00322890 | Výstavba multifunkčného ihriska   | 20 000   |
| 16.   | obec Habura               | 00322954 | Protipovodňové opatrenia v obci - zregulovanie<br>potoka "Drapalka" a jeho prírodného kanála  | 17 000   |
| 17.   | obec Kalinov              | 00323080 | Odvodnenie domu smútku a Pamätníka<br>osloboditeľov   | 15 000   |
| 18.   | obec Krásny Brod          | 00323187 | Rekonštrukcia strechy kultúrneho domu   | 35 000   |
| 19.   | obec Krásny Brod          | 00323187 | Nákup krojov a hudobných nástrojov pre<br>Folklorný súbor Krasnobridčanka   | 3 000    |
| 20.   | obec Ňagov                | 00323276 | Dovybavenie nábytkom pre interiér kultúrneho<br>domu  | 15 000   |
| 21.   | obec Oľka                 | 00323331 | Rekonštrukcia miestnej komunikácie,<br>rekonštrukcia vodovodu   | 11 000   |
| 22.   | obec Oľšinkov             | 00690155 | Rekonštrukcia mosta, rekonštrukcia oplotenia<br>cintorína   | 6 000    |
| 23.   | obec Palota               | 00323373 | Rekonštrukcia miestnej komunikácie  | 20 000   |
| 24.   | obec Radvaň nad Laborcom  | 00323454 | Rekonštrukcia obecnej budovy s. č. 76 (klub<br>mladých, klub dôchodcov)   | 30 000   |
| 25.   | obec Repejov              | 00323462 | Park s oddychovou zónou v centre obce   | 13 000   |
| 26.   | obec Rokytovce            | 00690112 | Rekonštrukcia obecného úradu  | 25 000   |
| 27.   | obec Roškovce             | 00323471 | Spevnenie plochy a parkovisko pre osobné<br>automobily pred obecným úradom, miestne<br>komunikácie v obci, dovybavenie kuchyne na<br>obecnom úrade Roškovce | 15 000   |
| 28.   | obec Sukov                | 00323616 | Rekonštrukcia sály a zakúpenie stolov a stoličiek   | 10 000   |
| 29.   | obec Svetlice             | 00323624 | Rekonštrukcia kultúrneho domu   | 8 000    |
| 30.   | obec Valentovce           | 00323713 | Rekonštrukcia kultúrneho domu   | 8 000    |
| 31.   | obec Volica               | 00323721 | Rekonštrukcia kamenného múra pri  | 15 000   |

VLÁDA SLOVENSKEJ REPUBLIKY

| P. č. | Názov príjemcu                                | IČO      | Účel dotácie   | Suma v €         |
|-------|---|----------|--|------------------|
|       |   |          | Gréckokatolíckom chráme v obci   |                  |
| 32.   | obec Výrava                                   | 00323764 | Výstavba premostenia cez potok Výrava  | 12 000           |
| 33.   | obec Zbojné                                   | 00323829 | Výstavba prístupovej cesty na cintorín, úprava verejného priestranstva na oddychovú zónu | 5 000            |
| 34.   | obec Zbudská Belá                             | 00323837 | Rekonštrukcia kultúrneho domu  | 8 000            |
| 35.   | Múzeum moderného umenia Andyho Warhola        | 37781405 | Rekonštrukcia exteriéru a interiéru múzea  | 125 000          |
| 36.   | Rímskokatolícka farnosť Medzilaborce          | 31998135 | Rekonštrukcia chrámu   | 5 000            |
| 37.   | Gréckokatolícka cirkev, farnosť Habura        | 31951074 | Výmena drevených lavíc v kostole   | 3 000            |
| 38.   | Gréckokatolícka cirkev, farnosť Rokytov       | 31951171 | Rekonštrukcia chrámu v Zbojnom   | 6 000            |
| 39.   | Gréckokatolícka cirkev, farnosť Medzilaborce  | 31951112 | Rekonštrukcia chrámu   | 13 000           |
| 40.   | Gréckokatolícka cirkev, farnosť Čertižné      | 31994547 | Rekonštrukcia chrámu   | 8 000            |
| 41.   | Pravoslávna cirkevná obec v Medzilaborciach   | 31987931 | Rekonštrukcia chrámu   | 50 000           |
| 42.   | VITALIS, n. o.                                | 45747776 | Nákup technických pomôcok a zariadení na poskytovanie sociálnych služieb                 | 9 000            |
| 43.   | Regionálne rozvojové združenie Laborec, o. z. | 50474774 | Vybudovanie vyhlídkovej veže a rozšírenie turistickej infraštruktúry                     | 50 000           |
|       | <b>Spolu</b>                                  |          |  | <b>1 100 000</b> |