

**Akční plán rozvoja najmenej rozvinutého okresu Stropkov v
znení dodatku č.1**

Obsah

I. Analýza hospodárskeho, sociálneho a environmentálneho stavu okresu Stropkov ..	5
II. Zhodnotenie rozvojového potenciálu okresu Stropkov.....	31
III. Východiská Akčného plánu	35
IV. Strategický cieľ, návrhy opatrení a úloh na zabezpečenie realizácie a plnenia Akčného plánu okresu Stropkov, časový harmonogram, spôsoby a zdroje financovania	37
A. Systémové opatrenia Akčného plánu na úrovni okresu Stropkov: Budovanie riadiacich a podporných rozvojových kapacít	38
B. Prioritná oblasť Rozvoj regionálnej ekonomiky a inovácií	40
C. Prioritná oblasť Rozvoj ľudských zdrojov	44
D. Prioritná oblasť Zlepšovanie podmienok pre život	48
E. Podporné systémové opatrenia na realizáciu Akčného plánu na úrovni PSK...	52
F. Podporné systémové opatrenia na realizáciu Akčného plánu na úrovni štátnej správy	54
V. Zdroje financovania Akčného plánu	55
VI. Proces monitorovania a hodnotenia dosiahnutého výsledku	61
VII. Príloha	64

Zoznam skratiek

ARK	Atlas rómskych komunít 2013
CVTI	Centrum vedecko-technických informácií
ČOV	čistiareň odpadových vôd
DSS	domov sociálnych služieb
ESF	Európsky sociálny fond
EŠIF	Európske štrukturálne a investičné fondy
MAS	miestna akčná skupina
MDV SR	Ministerstvo dopravy a výstavby Slovenskej republiky
MH SR	Ministerstvo hospodárstva Slovenskej republiky
MPRV SR	Ministerstvo pôdohospodárstva a rozvoja vidieka Slovenskej republiky
MPSVR SR	Ministerstvo práce, sociálnych vecí a rodiny Slovenskej republiky
MRK	marginalizovaná rómska komunita
MSP	malé a stredné podniky
MŠ	materská škola
MŠVVaŠ SR	Ministerstvo školstva, vedy, výskumu a športu Slovenskej republiky
MV SR	Ministerstvo vnútra Slovenskej republiky
MŽP SR	Ministerstvo životného prostredia Slovenskej republiky
NRO	najmenej rozvinutý okres
OCR	oblastná organizácia cestovného ruchu
OP	operačný program
OPÚP PÚ SR	odbor preventívnej údržby pamiatok Pamiatkového úradu Slovenskej republiky
PRV	Program rozvoja vidieka
PSK	Prešovský samosprávny kraj
PÚ SR	Pamiatkový úrad Slovenskej republiky
RP	regionálny príspevok
SHR	samostatne hospodáriaci roľník
SIEA	Slovenská inovačná a energetická agentúra
SIH	Slovenský investičný holding
SOŠ	stredná odborná škola
SVP	Slovenský vodohospodársky podnik
ŠÚ SR	Štatistický úrad Slovenskej republiky
TKO	Tuhý komunálny odpad
UoZ	uchádzač o zamestnanie
ÚPSVaR	Ústredie práce, sociálnych vecí a rodiny
ÚPVII	Úrad podpredsedu vlády Slovenskej republiky pre investície a informatizáciu

ÚSVRK	Úrad splnomocnenca vlády SR pre rómske komunity
VHP	vodohospodárske podniky
VÚC	vyšší územný celok
VZPS	výberové zisťovanie pracovných síl
ZŠ	základná škola

I. Analýza hospodárskeho, sociálneho a environmentálneho stavu okresu Stropkov

V súlade so zákonom č. 336/2015 Z. z. o podpore najmenej rozvinutých okresov a o zmene a doplnení niektorých zákonov v znení neskorších predpisov (ďalej len „zákon o NRO“) ¹ bol okres Stropkov dňa 19. októbra 2018 zaradený Ústredím práce, sociálnych vecí a rodiny (ďalej len „ÚPSVaR“) do zoznamu najmenej rozvinutých okresov (ďalej len „NRO“). Dôvodom zaradenia okresu Stropkov do tohto zoznamu bola skutočnosť, že okres dlhodobo vykazuje vysokú mieru nezamestnanosti, ktorá počas predchádzajúcich deviatich štvrtrokov presiahla 1,5-násobok priemernej miery evidovanej nezamestnanosti v Slovenskej republike za rovnaké obdobie.

Akčný plán najmenej rozvinutého okresu Stropkov (ďalej len ako „Akčný plán“) bol vypracovaný v spolupráci so sociálno-ekonomickými partnermi, ktorí pôsobia v okrese Stropkov, najmä zástupcami miest a obcí okresu, príslušným okresným úradom, Úradom práce, sociálnych vecí a rodiny Stropkov, zástupcami štátnej správy, mimovládnyimi organizáciami a podnikateľskými subjektmi vrátane poľnohospodárov, zástupcami škôl a za pomoci odboru regionálneho rozvoja Úradu Prešovského samosprávneho kraja.

Pri spracovaní Akčného plánu bolo nevyhnutné zabezpečiť premietnutie nadradených východiskových koncepčných dokumentov, týkajúcich sa územia okresu. Ide predovšetkým o nasledovné koncepčné dokumenty:

- Národná stratégia regionálneho rozvoja Slovenskej republiky (na obdobie 2014 – 2020 s výhľadom do roku 2030),
- Program hospodárskeho a sociálneho rozvoja Prešovského samosprávneho kraja na obdobie 2014 – 2020 (schválený vo februári 2016),
- Stratégia destinačného marketingu cestového ruchu Prešovského samosprávneho kraja (2014),
- Stratégia rozvoja cestovného ruchu v okrese Vranov nad Topľou (v príprave 2019),
- Územný plán Prešovského samosprávneho kraja (schválený v septembri 2015 a zmenený v apríli 2017),
- územné plány miest a obcí okresu Stropkov.

¹ Zákon 336/2015 Z. z. o podpore najmenej rozvinutých okresov a o zmene a doplnení niektorých zákonov v znení neskorších predpisov

Základná charakteristika okresu

Okres Stropkov sa nachádza na východe Slovenskej republiky (ďalej „SR“), **v severovýchodnej časti Prešovského kraja**. Územie sa nachádza v údolí Ondavy a rozprestiera sa v severo-južnom smere. Nadmorská výška varíruje od 150 do 689 m n. m.

Na východe susedí s okresmi Medzilaborce a Humenné, na juhovýchode a juhu s okresom Vranov nad Topľou a na západe so Svidníkom. S výnimkou Humenného ide o okresy so štatútom NRO. Na krátkom úseku na severe je okresná hranica súčasne štátnou hranicou s Poľskou republikou a okresom Podkarpacieho vojvodstva. Rozlohou 389 km² patrí k **malým** okresom SR.

Na základe údajov voľne prístupných údajov z aplikácií spoločnosti Google, dopravná dostupnosť mesta Prešov z mesta Stropkov sa odhaduje na 48 minút a mesta Košice na 76 minút.

Počtom obyvateľov (20 623) je štvrtým najmenším okresom SR a druhým najmenším v Prešovskom kraji. Len okresy Medzilaborce, Turčianske Teplice a Banská Štiavnica mali v roku 2017 menší počet obyvateľov (Obrázok 1 v Prílohe). Medzi rokmi 1997 a 2017 sa počet obyvateľov okresu zvýšil o 330 (cca o 1,6%), čo je však menej ako bol celoslovenský priemer (Obrázok 2 v Prílohe). Zároveň v rámci okresu prebiehajúci pokles obyvateľov u menších obcí ako Soľník, Bystrá, Krišľovce a Vladiča (56 – 46% pokles) bol kompenzovaný nárastom počtu obyvateľov väčších obcí, ako Kolbovce, Tisinec, Breznica a Brusnica (27 – 35 % nárast).

Na území sa nachádza jedno mesto a 42 obcí, z toho 10 obcí malo menej ako 100 obyvateľov, 27 obcí malo 100 až 499 obyvateľov a u 5 obcí bolo evidovaných 500 až 999 obyvateľov (Breznica, Vyšná Olšava, Chotča, Bukovce a Duplín). V meste Stropkov žilo 10 654 obyvateľov², čo predstavovalo polovicu obyvateľov okresu.

Hustota obyvateľstva okresu bola 53 osôb na km², čo nepredstavuje **ani polovicu hodnoty celoštátnej úrovne** a necelých 60 % hodnoty na úrovni kraja (91 obyv. / km²).

Územie okresu patrilo do historickej Zemplínskej župy, ktorá vznikla ako jedna z prvých v Uhorsku. Na území Slovenska zasahovala do ôsmich okresov: Trebišov, Michalovce, Sobrance, Vranov nad Topľou, Humenné, Snina, Stropkov a Medzilaborce. Stropkov ako okres vznikol rozdelením Vranovského okresu začiatkom devätnásteho storočia. Od roku 1928 bol

² Výpočty podľa údajov Štatistického úradu, stav trvale bývajúceho obyvateľstva k 31.12.2017.

okres súčasťou Šarišskej župy, neskôr Prešovského a potom Východoslovenského kraja. Pre okres bolo typické poľnohospodárstvo a drobné remeslá. V roku 1960 vznikol podnik Tesla Stropkov, ktorý sa špecializoval na koncové telekomunikačné zariadenia s vlastnou výskumno-vývojovou základňou.

Okres leží v dolinách Ondavskej a Laboreckej vrchoviny³, ktoré sú súčasťou Nízkych Beskýd. Na severe má územie prevažne vysočinový charakter. Jedná sa o hornatinu s hlbokými úzkymi dolinami (najvyšší vrch Klin siaha do nadmorskej výšky 689 m n. m.), na juhu má nížinný a vrchovinový charakter, kde nadmorská výška klesá pri vodnej nádrži Veľká Domaša (obec Bžany) na 150 m n. m..

Z pohľadu východného Slovenska je významné viacúčelové vodné dielo Veľká Domaša, ktoré sa dvoma tretinami plochy rozkladá na území okresu Vranov nad Topľou a severnou časťou zasahuje do okresu Stropkov. Nádrž má veľký vodohospodársky význam s polyfunkčným charakterom: regulácia prítokov vôd do Východoslovenskej nížiny, zásobáreň úžitkovej vody a perspektívne aj pitnej vody a využitie na rekreačné účely. Pre ročné zrážkové výkyvy a nerovnomerné odbery vody kolíše hladina počas celého roka, čím je vyvolávaná abrázia brehov s následnou aktiváciou zosunov na priľahlých svahoch a výrazne sa poškodzujú hospodárske objekty (napr. cestné komunikácie).

Najväčšou riekou v oblasti je Ondava, do ktorej sa vlieva Chotčianka. Vo svojej severnej polohe rieka Ondava svojou nedostatočnou reguláciou predstavuje hrozbu povodní, a to aj v zastavanom území.

V okrese sa nevyskytuje žiadny významný termálny prameň. Pravidelný monitoring kvality podzemných vôd hodnotí oblasť ako málo ovplyvnenú, podzemné vody sú menej nasýtené kyslíkom, pričom ale v poslednom období boli zaznamenané prekročené hodnoty znečistenia naftalénom v katastri obce Miňovce.⁴

Významným chráneným areálom v okrese je Driečna ako súčasť Chránenej krajinskej oblasti Východné Karpaty a je v správe Štátnej ochrany prírody Prešov. Driečna sa nachádza v katastrálnom území obce Vladiča. Územie bolo vyhlásené za chránené v roku 1990 a naposledy novelizované v roku 2004 na rozlohe 0,3817 ha. Predmetom ochrany je zriedkavé slatinné

³ <https://apl.geology.sk/mapportal/img/pdf/tm19a.pdf>

⁴ SHMÚ (2018). Kvalita podzemných vôd Slovenskej republiky: ročenka.

http://www.shmu.sk/File/Hydrologia/Publikacna_cinnost/Publikacie_kvality_PzV/KvPzV_2017_kvalita_rocenka_SR.pdf

ostricovo-machové spoločenstvo s výskytom vachty trojlistej. V okrese evidujeme dve územia s chránenými biotopmi, ktoré sú zaradené do sústavy chránených území európskeho významu Natura 2000⁵.

Obyvateľstvo okresu

V okrese Stropkov prevažuje obyvateľstvo **slovenskej národnosti**, ktoré tvorilo celkovú populáciu takmer v podiele 82 %, v menšej miere bolo obyvateľstvo rómskej a rusínskej národnosti. K ďalším národnostiam sa hlásilo 5,4 % obyvateľstva (Tabuľka 1).

Tabuľka 1. Podiel národnostného zloženia obyvateľstva (VZPS)

	Okres Stropkov	PSK	Slovensko
slovenská	81,7	83,2	81,5
rómska	5,7	5,5	2,0
rusínska	5,7	3,2	0,6
iná a nezistená	5,4	6,8	6,1
Spolu (v %)	100,0	100,0	100,0
Spolu (v absolútnych číslach)	20 623	823 826	5 443 120

Prameň: Štatistický úrad, Demografia a sociálne štatistiky, 2017, výpočty autorov

Ani jedna obec sa nenachádza v pásme tzv. zjednodušeného indexu podrozvinutosti. Podľa kvalifikovaných odhadov publikovaných v Atlase rómskych komunít 2013 (ďalej „ARK“) je podiel ľudí žijúcich v marginalizovaných rómskych komunitách takmer 10 % (Tabuľka 2). Podľa údajov ARK žilo v trinástich obciach okresu vyše 2 000 Rómov, a to s výraznejším zastúpením v meste Stropkov (viac než polovica) a v obciach Vyšná Olšava, Veľkrop a Breznica. V obci Bžany tvorili Rómovia viac ako polovicu obyvateľstva a v obciach Veľkrop, Miková a v obci Kolbovce tvorili 38 - 45 % populácie. Počet Rómov v okrese vzrástol podľa odhadov o vyše 500 osôb (ARK 2004 a ARK 2013), ale do istej miery danou odchýlkou môže byť aj zmena metodiky zberu údajov.

Tabuľka 2. Podiel rómskeho obyvateľstva podľa Atlasu rómskych komunít z roku 2013

	Okres Stropkov	PSK	Slovensko
Podiel rómskeho obyvateľstva (v%)	10,0	14,0	7,4
Spolu (v absolútnych číslach)	2 084	114 207	402 810

Prameň: Atlas rómskych komunít 2013, výpočty autorov.

⁵ Výnos MŽP SR č. 3/2004-5.1 zo 14. júla 2004; <http://www.sopsr.sk/natura/index1.php?p=4&sec=5&kod=SKUEV0953>; <http://natura2000.eea.europa.eu/>; <http://www.sopsr.sk/natura/index1.php?p=4&sec=5&kod=SKUEV0939>

Značným problémom je výrazné starnutie obyvateľstva okresu. Napriek vidieckemu charakteru a 10 % podielu rómskych komunít je priemerný vek obyvateľov v okrese 40 rokov, pričom v roku 1997 predstavoval 34 rokov. Priemerný vek obyvateľstva okresu je takmer na úrovni celoslovenského priemeru, ale už výrazne nad priemerom PSK (Tabuľka 3).

Zastúpenie obyvateľov v predproduktívnom veku je takmer rovnaké ako zastúpenie obyvateľov v poproduktívnom veku. Okres Stropkov je tak podielom osôb v predproduktívnom veku mierne pod slovenským priemerom a zároveň podielom osôb v poproduktívnom veku mierne nad slovenským priemerom. Takéto zastúpenie vekových kategórií odráža všeobecný demografický problém Slovenska, na druhej strane predstavuje pre okres aj určitú hospodársku príležitosť.

Tabuľka 3. Podiel obyvateľstva podľa vekového zloženia

	Rok 1997			Rok 2017		
	Okres Stropkov	PSK	SR	Okres Stropkov	PSK	SR
Osoby v predproduktívnom veku (v %)	23,5	24,8	21,1	15,0	17,9	15,6
Osoby v produktívnom veku (v %)	65,6	65,3	67,7	70,4	68,6	68,9
Osoby v poproduktívnom veku (v %)	10,9	9,9	11,2	14,6	13,5	15,5
Priemerný vek (v rokoch)	33,9	32,9	35,1	40,0	38,3	40,6

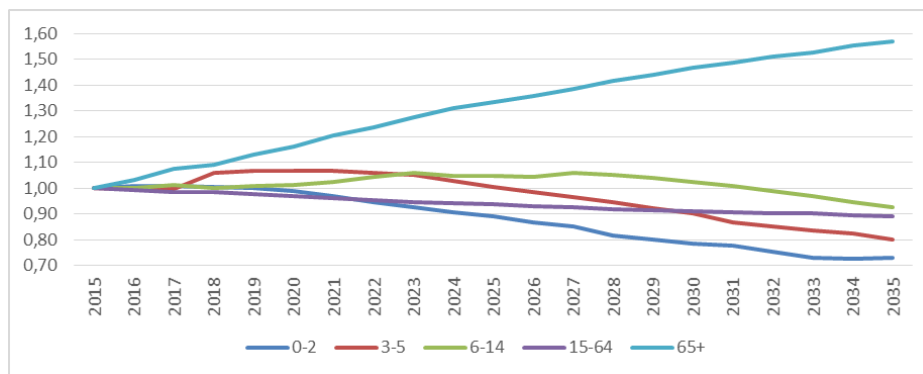
Poznámka: predproduktívny vek 0 až 14 rokov, produktívny vek 15 až 64 rokov, poproduktívny vek 65 a viac rokov.

Prameň: Štatistický úrad, Demografia a sociálne štatistiky, 2017, výpočty autorov.

Do roku 2035 sa očakáva nárast počtu osôb v poproduktívnom veku o 57 %. Počet detí vo veku 0 až 2 roky by mal byť nižší v roku 2035 oproti roku 2015 o viac než o štvrtinu, a zároveň počet detí vo veku predškolskej dochádzky o 20 %. Okrem toho, počet detí vo veku školskej dochádzky by mal klesnúť mierne o 8 % a počet osôb v produktívnom veku by mal klesnúť o 11 %, a zároveň počet osôb v poproduktívnom veku by mal vzrásť o 57 % (Obrázok 3).

Okres je na demografickej trajektórii výrazného zostarnutia, čo prináša potrebu prispôsobenia verejných služieb, nastavenia aktívnych politik trhu práce a celoživotného vzdelávania s dôrazom na osoby v poproduktívnom veku.

Obrázok 3. Demografická prognóza okresu Stropkov (%)



Prameň: Šprocha, Vaňo & Bleha (2013): Prognóza vývoja obyvateľstva v okresoch SR do roku 2035, výpočty autorov, rok 2015 = 1,00.

Očakávané demografické zmeny zvyrazňujú potrebu uprednostňovania koordinovaného rozvoja spolupracujúcich obcí (medziobecná spolupráca) namiesto samostatného rozvoja jednotlivých obcí (viď príklad Obrázok 3 a 4 v Prílohe). V 34 obciach bol počet detí vo veku 3 až 5 rokov roku 2017 menší ako 10 a v ďalších 6 obciach bol počet detí v predškolskom veku v intervale 10 až 19 rokov. V 38 obciach bol počet detí vo veku 6 až 14 rokov menší ako 49 a v 4 obciach bol počet detí danej kohorty v intervale 50 až 99 detí. Pre malé obce je prevádzkovanie materských a základných škôl, ale aj ďalších služieb, ktoré vyplývajú z kompetencií obecnej samosprávy ekonomicky náročné. Preto sa javí pre efektívnejšie riadenie vzdelávacích inštitúcií výhodnejšia spoločná koordinácia v rámci spolupracujúcich obcí. Na nárast koncentrácie obyvateľov a pokles pôrodnosti vo väčších obciach je potrebné tiež reagovať úpravou siete materských a základných škôl v okrese.

Zamestnanosť

Participácia na trhu práce v okrese je mierne vyššia ako je slovenský priemer.

V roku 2017 z populácie 15-ročných a starších osôb (v štatistikách označovaných ako 15+) z počtu 17 613 osôb bolo ekonomicky aktívnych⁶ v počte 10 777 osôb a dopočítaním ekonomicky neaktívnych 6 836 osôb. Miera participácie na trhu práce (podiel ekonomicky aktívnych osôb k rovnakej populácii) na úrovni 61 % bola vyššia ako slovenský priemer 60 % (Obrázok 5 v Prílohe, tento údaj sa zhoduje aj so štatistikami Eurostatu).

⁶ Ekonomicky aktívne osoby sú pracujúce osoby alebo uchádzači o zamestnanie. Miera zamestnanosti vyjadruje percento pracujúcich z populácie 15 a viac rokov (15+).

Miera zamestnanosti v okrese je mierne vyššia ako priemer PSK. Z ekonomicky aktívnych osôb bolo 1 334 nezamestnaných (uchádzačov o zamestnanie) a dopočítaním 9 443 pracujúcich. Odhadovaná miera zamestnanosti vekovej skupiny 15+ bola pomerne nízka, na úrovni 53,6 %, čo sa nelíšilo od slovenského priemeru 55,1 % (Obrázok 5 v Prílohe). Vyššiu mieru zamestnanosti ako v okrese Stropkov v rámci kraja odhadujeme len v okresoch Svidník (53,7 %), Humenné (54,1 %) a Poprad (56,1 %). Problémom je teda celkovo nízka miera zamestnanosti v Prešovskom kraji a na východnom Slovensku.

Podľa údajov podnikových štatistík je hlavným zamestnávateľom v okrese Stropkov priemysel spolu (42 %), zdravotníctvo a sociálna pomoc (15 %) . Pôdohospodárstvo je zastúpené 8 % podielom a vzdelávanie 6 % podielom. O ďalších odvetviach aktuálna štatistika za okres neposkytuje informácie, a to ani za dôležité odvetvie ako je stavebníctvo. Nevýhodou tohto ukazovateľa je výrazné podcenenie zamestnanosti v malých podnikoch, ktoré môže mať značný vplyv na štatistické výsledky všeobecne v menších okresoch (Tabuľka 4).

V okrese je veľký počet menších zamestnávateľov, nakoľko v okrese pracovalo v roku 2017 v počte 1 245 fyzických osôb – podnikateľov a 1 151 fyzických osôb – živnostníkov. Najviac živnostníkov podniká v Stropkove (631), v Breznici a Duplíne (44), v Chotči (41) a v Turanoch nad Ondavou (39). Tretina živnostníkov pracovala v stavebníctve, pätina v priemyselnej výrobe a šestina v obchode⁷.

Významnú časť zamestnanosti generovali podniky v susedných okresoch, v krajských mestách Prešov a Košice, ako aj v zahraničí. Podľa údajov úradu práce pracuje značný počet obyvateľov a najmä mužov v Českej republike, ženy dochádzajú najmä do Rakúska, kde pracujú ako opatrovatelky. Mladí pracujú predovšetkým v Nemecku, Švajčiarsku, Spojenom kráľovstve a Írsku.

Tabuľka 4. Priemerný evidenčný počet zamestnancov v jednotlivých odvetviach (VZPS) v roku 2017

	Okres Stropkov	PSK	Slovensko
poľnohospodárstvo, lesníctvo a rybolov	7,7	3,3	2,2
priemysel spolu	42,3	29,4	29,0
priemyselná výroba	38,3	26,5	25,9
stavebníctvo	D	5,3	3,9

⁷ ŠÚ SR, podnikové štatistiky, 2017. Podľa údajov Okresného úradu Stropkov k 31.12.2017 bol počet podnikateľských subjektov v okrese 2 029, z toho fyzických osôb – živnostníkov 1 570 a právnických osôb 544.

	Okres Stropkov	PSK	Slovensko
veľkoobchod a maloobchod; oprava motor. vozidiel a motocyklov	5,8	12,3	13,2
doprava a skladovanie	D	5,0	7,0
ubytovacie a stravovacie služby	D	2,5	1,9
verejná správa a obrana; povinné sociálne zabezpečenie	D	10,1	8,8
vzdelávanie	6,2	11,2	8,7
zdravotníctvo a sociálna pomoc	15,4	9,4	7,6
umenie, zábava a rekreácia	D	1,5	1,7
ostatné činnosti	D	1,4	1,0
v %	100,0	100,0	100,0
Spolu	3 189	153 550	1 503 894

Prameň: Štatistický úrad, Podnikové štatistiky : Zamestnanci podľa ekonomickej činnosti zistení pracoviskovou metódou, 2017, výpočty autorov. Pozn. symbol „D“ označuje, že údaj nie je možné publikovať pre jeho dôverný charakter.

Mzdové ohodnotenie zamestnancov v okrese Stropkov sa pohybuje v blízkosti priemeru Prešovského kraja a zároveň na úrovni 73 % celoslovenského priemeru (Tabuľka 5). Priemerná nominálna mesačná mzda sa výrazne líši podľa odvetvia, pričom je potrebné dbať aj na skreslenie vybranej vzorky podnikov. Napr. v odvetví vzdelávania je vykazovaná vyššia mzda, ako je krajský a slovenský priemer. Z údajov zároveň vyplýva, že verejný sektor ponúka vyššie mzdy ako súkromné firmy.

Tabuľka 5. Priemerná nominálna mesačná mzda zamestnanca (v EUR) v roku 2017

	Okres Stropkov	PSK	Slovensko
poľnohospodárstvo, lesníctvo a rybolov	686	839	903
priemysel spolu	792	862	1 146
priemyselná výroba	787	854	1 135
stavebníctvo	D	806	949
veľkoobchod a maloobchod; oprava motor. vozidiel a motocyklov	657	791	1 032
doprava a skladovanie	D	937	996
odborné, vedecké a technické činnosti	653	953	1 357
verejná správa a obrana; povinné sociálne zabezpečenie	D	1 012	1 157
vzdelávanie	985	959	950
zdravotníctvo a sociálna pomoc	873	965	1 060

	Okres Stropkov	PSK	Slovensko
umenie, zábava a rekreácia	D	859	851
ostatné činnosti	D	563	768
Spolu	800	875	1 095

Prameň: Štatistický úrad, Podnikové štatistiky, 2017, výpočty autorov. Pozn. symbol „D“ označuje, že údaj nie je možné publikovať pre jeho dôverný charakter.

Štatistiky nezamestnanosti sa výrazne zlepšili, do popredia vystupuje potreba zosúladenia dopytu a ponuky na trhu práce, zvýšenia participácie a kvalifikácie pracovnej sily. Kým v roku globálnej finančnej krízy 2009 bolo v okrese Stropkov registrovaných 2 296 uchádzačov o zamestnanie, koncom decembra 2018 ich počet klesol na 1 278, pričom z toho disponibilných bolo až 1 014. Miera nezamestnanosti sa v rovnakom období znížila zo 17,3 % na 9,5 %, pričom najmenej vo vekovej kohorte 50 a viac rokov, ktorej dôležitosť narastá kvôli procesom demografickej zmeny. Počet UoZ vo veku 50 rokov a viac bol v sledovanom období 26,4 % (338 osôb) z celkového počtu uchádzačov o zamestnanie. Ide o pomerne ťažko zamestnateľnú skupinu občanov, ktorá podľa úradu práce uvádza rôzne zdravotné ťažkosti. Zamestnávateľia ju zvyknú využívať na sezónne, dočasné či nárazové práce.

Miera evidovanej nezamestnanosti 9,5 % bola v decembri 2018 výrazne vyššia ako bol priemer Prešovského kraja (8,6 %) a takmer dvojnásobne vyššia ako celoslovenský priemer (5,0 %).

Takmer 40 % nezamestnaných tvoria osoby so základným vzdelaním. Podiel osôb s ukončeným iba základným vzdelaním je vysoký v porovnaní s nielen priemerom Prešovského kraja ale aj Slovenska (Tabuľka 6) a pravdepodobne sa navyšuje aj znížením podielu osôb, ktoré nemajú ukončené základné vzdelanie.

Podiel stredoškôľakov sa výraznejšie nelíši od krajského a celoslovenského priemeru, ale postupne sa však zvyšuje podiel nezamestnaných absolventov vysokých škôl, ktorý dosiahol už takmer 10 % na úrovni Slovenska. Jednoznačne sa tu ukazuje potreba na zamerania základných škôl na prax, ako je to už bežné v ostatných štátoch Eurozóny a potreba zladenia učebných odborov stredných škôl s požiadavkami trhu práce.

Tabuľka 6. Štruktúra UoZ podľa najvyššie dosiahnutého vzdelania v %, k 31.12.2018

	Okres Stropkov	PSK	Slovensko
neukončené základné vzdelanie	0,6	11,3	6,3
základné vzdelanie	38,7	32,7	26,7
nižšie stredné odborné vzdelanie	1,7	1,2	0,7
stredné odborné vzdelanie	22,8	23,7	26,3
úplné stredné odborné vzdelanie	21,9	20,1	23,9
vysokoškolské vzdelanie druhého stupňa	6,8	6,4	9,6

Prameň: Mesačná štatistika o počte a štruktúre uchádzačov o zamestnanie za mesiac december 2018, ÚPSVaR

Pomerne vysoký počet nezamestnaných absolventov signalizuje potrebu systémových zmien v oblasti vzdelávania. Medzi nezamestnanými sa nachádza pomerne veľa absolventov – takmer 160 mladých ľudí vo veku 20 až 24 rokov (Tabuľka 7). Okres Stropkov má vyšší podiel dlhodobej nezamestnanosti - takmer 50 % a preyšuje priemer PSK a Slovenska (Tabuľka 8). Medzi nezamestnanými sa nachádzalo 67 absolventov humanitných fakúlt, 30 absolventov technických fakúlt, 14 absolventov ekonomických fakúlt a absolventi stredných škôl. Z 260 dlhodobo nezamestnaných vo veku do 29 rokov bolo 5 osôb s neukončeným základným vzdelaním, 46 vysokoškolsky vzdelaných absolventov a 20 absolventov gymnázií.

Tabuľka 7. Štruktúra UoZ podľa veku, k 31.12.2018

	Okres Stropkov %	PSK %	Slovensko %	Okres Stropkov	PSK	Slovensko
do 20 rokov	2,3	5,2	3,9	30	2 036	5 734
20 až 24 rokov	12,3	11,3	9,6	157	4 395	14 910
25 až 54 rokov	70,8	68,5	68,4	905	28 814	117 855
55 a viac rokov	14,6	15,3	18,4	186	6 365	31 303
Spolu	100,0	100,0	100,0	1 278	41 610	169 802

Prameň: Mesačná štatistika o počte a štruktúre uchádzačov o zamestnanie za mesiac december 2018, ÚPSVaR

Tabuľka 8. Štruktúra UoZ podľa doby trvania nezamestnanosti k 31.12.2018 v %

	Okres Stropkov	PSK	Slovensko
do 6 mesiacov	34,7	36,9	42,7
7 až 12 mesiacov	18,1	17,3	18,2
13 až 48 mesiacov	22,4	21,9	20,0
nad 48 mesiacov	24,8	23,9	19,1

Prameň: Mesačná štatistika o počte a štruktúre uchádzačov o zamestnanie za mesiac december 2018, ÚPSVaR

Zásobu pracovnej sily odhadujeme v okrese Stropkov na minimálne 260 osôb.

Priemerná miera zamestnanosti osôb vo veku 15 a viac rokov bola v roku 2017 v rámci Eurozóny na úrovni 52,0 % a v rámci Európskej únie⁸ na úrovni 53,5 %. Priemerná miera zamestnanosti na Slovensku dosiahla 55,1 %⁹. Aby Stropkov dosiahol mieru zamestnanosti na úrovni slovenského priemeru (a tým aj priemeru Eurozóny), tak počet pracujúcich by mal vzrásť o 257 osôb na odhadovaných 9 700 osôb. Zároveň je však potrebné uvažovať aj s tými obyvateľmi okresu, ktorí dnes pracujú mimo okres alebo v zahraničí. Očakáva sa ich návrat najmä kvôli Brexitu, alebo aj kvôli poklesu hospodárskeho rastu v Európe.

Vplyv prebiehajúcej pracovnej migrácie na zamestnanosť v okrese je nemožné presne kvantifikovať.

Z výberového zisťovania máme údaje za kraje, ale už nie za okresy. Počet pracujúcich z PSK v zahraničí počas 3. štvrťroku 2018 predstavoval 28 100 osôb, a veľmi sa nelíšil od štatistiky za Žilinský kraj, ktorý predstavoval 26 100 osôb a zároveň v danom kraji ani jeden okres nebol zaradený medzi najmenej rozvinuté okresy. Je zároveň všeobecne známe, že štatistiky o zmene trvalého pobytu výrazne podhodnocujú skutočnú migráciu za prácou. V roku 2017 sa z okresu vysťahovalo 196 osôb a zároveň prisťahovalo 157 osôb, čo predstavuje negatívne migračné saldo – 39 osôb (Tabuľka 9).

Tabuľka 9. Hrubá miera migračného salda a migračné saldo v osobách, porovnanie.

	1997			2017		
	Okres Stropkov	PSK	SR	Okres Stropkov	PSK	SR
Hrubá miera migračného salda (Promile)	-2,76	-0,29	0,32	-1,89	-1,85	0,68
Migračné saldo (osoba)	-56	-223	1 731	-39	-1 523	3 722

Prameň: Štatistický úrad Slovenskej republiky

⁸ Eurostat

⁹ Eurostat

V okrese Stropkov je relatívne vysoký počet osôb závislých na pomoci v hmotnej núdzi a príspevkov k dávke, pričom ich poberateľom bolo 6,7 % populácie okresu (1 376 osôb). Okres bol v decembri 2018 na jedenástom mieste v rámci celoslovenského porovnávania v podiele osôb v hmotnej núdzi na počet obyvateľov, čo sa vzhľadom na pomerne vysokú zamestnanosť a nízky podiel vylúčených komunít zdá príliš vysoké umiestnenie. Sociálne dávky sa týkajú 481 domácností, z toho 372 na čele s uchádzačmi o zamestnanie, pričom v priemere na jednu závislú osobu vychádzala dávka vo výške 58 eur počas mesiaca december 2018. Vysvetlenie nepomeru medzi mierou zamestnanosti a sociálnou odkázanosťou je pravdepodobne vo vysokom podiele pracujúcich žien, ktoré sú ohodnotené nižšou mzdou než muži, čím sa zvyšuje miera zamestnanosti v prostredí existencie neodstránených ostrovov chudoby.

Poľnohospodárstvo a lesníctvo

Výmera poľnohospodárskej pôdy v okrese sa takmer nezmenila - z 38 888 ha (v roku 1998) na 38 893 ha (v roku 2018). Znížil sa ale podiel najmä ornej pôdy z 11,3 % na 10,3 % celkovej výmery, a zvýšil sa podiel trvalých trávnych porastov (využívaných ako **pasienky**) a lesných pozemkov (Tabuľka 10).

Tabuľka 10. Zmeny vo využití pôdy

v % celkovej výmery	1998			2018		
	Okres Stropkov	PSK	SR	Okres Stropkov	PSK	SR
poľnohospodárska pôda spolu	40,7	43,1	49,8	38,7	41,7	48,5
orná pôda	11,3	18,2	30,0	10,3	16,5	28,7
záhrada	1,0	1,2	1,6	0,9	1,2	1,5
ovocný sad	0,0	0,3	0,4	0,1	0,2	0,3
trvalý trávny porast	28,3	23,4	17,3	27,4	23,8	17,4
nepoľnohospodárska pôda spolu	59,3	56,9	50,2	61,3	58,3	51,5
lesný pozemok	48,6	49,0	40,8	50,7	49,6	41,3

Prameň: Výmera územia, využitie pôdy, výber. ŠÚ SR, výpočty autorov

Okres má významnejší potenciál zvýšiť živočíšnu a nadväzujúcu potravinársku výrobu. V rastlinnej výrobe okres napriek čiastočnému zlepšeniu zaostáva nielen za slovenskými, ale aj krajskými priemernými hodnotami vo všetkých sledovaných ukazovateľoch hektárových výnosov (Tabuľka 11), čo je spôsobené prítomnosťou menej kvalitnej pôdy vhodnej na poľnohospodárske účely. Intenzívne sa využívajú trvalé trávne porasty na chov

hovädzieho dobytku. **Medzi rokmi 2000 a 2017 sa však prepadol o 27 % chov oviec a o 80 % chov ošípaných, čo je však mierne kompenzované 13 % nárastom chovu hydiny.** Na špeciálnu rastlinnú a živočíšnu výrobu (podporenú napr. chovom koní na poskytovanie hipoterapeutických služieb) by mal nadväzovať miestny spracovateľský potravinársky priemysel, ktorý v okrese absentuje. Napriek vysokému podielu lesných pozemkov chýbajú aktivity smerujúce k lokálnemu spracovaniu dreva.

Tabuľka 11. Vybrané indikátory živočíšnej a rastlinnej výroby

hektárová úroda (t/ha)	1997			2017		
	okres Stropkov	PSK	Slovensko	okres Stropkov	PSK	Slovensko
zrniny spolu	2,53	2,88	4,30	3,76	4,02	4,81
Obilniny	2,53	2,91	4,39	3,76	4,11	4,86
Olejniny	1,79	1,75	1,93	n/a	2,19	2,66
Zemiaky	10,69	13,56	15,52	10,47	18,46	20,09
viacročné krmoviny na ornej pôde	3,43	4,82	6,13	3,39	3,19	3,89
	2000 *			2017		
ks na 100 ha poľnohospodárskej pôdy	Okres Stropkov	PSK	Slovensko	Okres Stropkov	PSK	Slovensko
hovädzí dobytok	29,0	28,0	26,8	40,8	31,6	23,0
Kravy	14,8	12,7	11,2	21,6	15,2	10,2
Ovce	26,2	19,2	14,4	19,2	28,5	19,1
Ošípané	87,1	93,9	102,8	17,0	40,0	45,8
Hydina	1 947,0	1 040,3	938,3	2 198,3	439,6	994,4
Sliepky	456,8	465,5	403,9	496,5	346,7	439,6

*Pozn.: Najstarší koherentný dostupný údaj je z roku 2000.

Prameň: Odvetvové štatistiky, Poľnohospodárstvo, ŠÚ SR.

Priemyselná výroba

Okres Stropkov je podľa pridanej hodnoty generovanej priemyselnými podnikmi s 20 a viac zamestnancami jedným zo slabších okresov PSK. Iba okresy Medzilaborce, Levoča, Svidník a Stará Ľubovňa vykazovali v roku 2017 nižšiu pridanú hodnotu, ako vo svojich 8 závodoch vykazoval Stropkov. Tieto štatistiky môžu byť nepresné, nakoľko neberú do úvahy menšie podniky, keďže v okrese Stropkov v roku 2017 bol iba jeden podnik s viac ako 250 zamestnancami, 7 podnikov s 50 až 249 zamestnancami a 280 podnikov sa nachádzalo v kategórii s 0 až 49 zamestnancami (popri 196 podnikoch s nezistenou veľkosťou; Prameň: Štatistický úrad, Podnikové štatistiky).

Hlavným zamestnávateľom v okrese je súkromný podnik Tesla Stropkov, a.s..

Firma vznikla v roku 1991 ako nástupca národného podniku Tesla Stropkov a dnes zamestnáva 842 zamestnancov. Firma vyrába hlavne komponenty pre automobilový priemysel a zabezpečuje aj montáž káblových zväzkov. Spoločnosť má svoj vlastný výskum a vývoj v oblastiach mechanických komponentov a výrobkov, elektrických a elektronických zariadení, softvéru, výroby vzoriek a prototypov, a testovania v laboratóriách ako aj v prevádzkových podmienkach. Je to stabilne zisková firma, ktorá od roku 2009 zdvojnásobila svoje tržby¹⁰.

Ďalšími významnými zamestnávateľmi v priemysle a súvisiacich službách sú spoločnosti ako **Stroptel** s.r.o. so 129 zamestnancami (s výrobou transformátorov, cievok a vinutých dielov pre elektrotechnický priemysel, telekomunikácie, automobilový priemysel, medicínsky priemysel, svetelnú techniku a spotrebnú elektroniku), **Repro Elektronik** s.r.o. so 105 zamestnancami (montáž káblových zväzkov), **Š-Autoservis** s.r.o. s 89 zamestnancami, **Podielnícké družstvo ONDAVA** Stropkov s 86 zamestnancami (s predmetom podnikania ako poľnohospodárska a lesnícka prvovýroba, výroba kovových výrobkov a nástrojov, kovových konštrukcií a ich častí, kovových prefabrikátov, nádrží a kontajnerov z kovu, zámočníctvo, výroba drevených obalov a výrobkov z dreva a obchodná činnosť v odbore potraviny a ovocie), **Kovo Sipox** a.s. s 61 zamestnancami, **PO Car** s.r.o. s 60 zamestnancami, **pekárň Šandal** (Juraj Maťaš) s 50 zamestnancami, **IP Connector Technology** s.r.o. s 48 zamestnancami, **Stamar-SP** s.r.o., a **CV Stav Export** s.r.o. (každý s 41 zamestnancami).

Súčasný priemyselný park je možné rozširovať podľa potreby. Mesto Stropkov v novembri 2011 skolaudovalo v areáli bývalej strojovej a traktorovej stanice **Hnedý priemyselný park** na ploche 2,11 ha. V priemyselnom parku bolo v I. etape plánované vytvorenie 62 pracovných miest, pričom v súčasnosti je vytvorených 57 miest firmami IP Connector Technology s.r.o. (montáž súčiastok pre automobilový priemysel) a Stanislav Potoma PS (výroba a spracovanie plastov a obalov) na ploche 1 869 m²¹¹.

Rozvoj priemyslu v okrese je potrebné podporiť jednak cielenou podporou investícií na zvýšenie produktivity práce a konkurencieschopnosti podnikov v elektrotechnickom a strojárskom odvetví, a rovnako aj previazaním s kvalitným školstvom a celoživotným vzdelávaním. Malé a veľké podniky si pritom vyžadujú odlišný prístup.

¹⁰ webová stránka firmy <http://www.tesla.sk/>, FinStat : <https://finstat.sk/00474339>

¹¹ SIEA, údaje k 31.5.2018

Vzdelávanie

Okres potrebuje zvýšiť kapacity materských škôl (ďalej „MŠ, škôlka“). **Miera zaškolenosti vekovej skupiny 3 až 5 rokov v okrese je 75 %**. V okrese sa nachádza 17 MŠ, ktoré navštevuje 583 detí. Všetky škôlky v okrese sú obecné a s výnimkou mesta Stropkov ich navštevuje 6 až 29 detí. V škôlkach pracuje 53 učiteľov. Počet detí v škôlkach bol za minulých 20 rokov najvyšší v roku 1998, pričom ich navštevovalo až 760 detí (ŠÚ SR, 2017). Z celkového počtu 583 zaškolených detí malo 79 detí menej ako 3 roky a 60 detí viac ako 5 rokov. Miera zaškolenosti 5 ročných detí na úrovni 74 % je nižšia ako slovenský priemer 76 %. Je však potrebné sa pripraviť na to, že môže byť zavedené povinné zaškolenie detí od 5 rokov. (Centrum vedecko-technických informácií SR, 2017, výpočty autorov).

Veľkosť základných škôl predstavuje potenciál na koncentráciu vzdelávacej infraštruktúry do spádových obcí (školské obvody) **a na využívanie školských autobusov**. V okrese sa nachádza 6 základných škôl s 1. až 4. ročníkom, ktoré navštevuje 128 žiakov a 7 plnoorganizovaných základných škôl s ročníkmi 1. až 9. (z toho 1 cirkevná) s 1 518 žiakmi. Na základných školách s 1. až 4. ročníkom pracuje 13 učiteľov. Na školách s 1. až 9. ročníkom pracuje 149 učiteľov. Priemerný počet žiakov škôl je nízky, pričom v školách s 1. až 4. ročníkom je priemer len 21 žiakov a školy s 1. až 9. ročníkom navštevuje priemerne 217 žiakov. Uvedené naznačuje vysoký potenciál pre využívanie školských autobusov a budovanie kvalitnej vzdelávacej infraštruktúry v spádových obciach spolupracujúcich obcí.

V okrese sa nachádza jedna špeciálna škola (ide o súkromnú školu v meste Stropkov), **ktorú navštevuje 33 žiakov školského veku**. V škole podľa údajov ŠÚ SR v roku 2017 pracovali 3 učitelia. Na štátnych základných školách študuje ďalších 99 detí so špeciálnymi potrebami v obciach Bukovce, Kolbovce a Stropkov a 28 detí na cirkevnej základnej škole.

Zriaďovateľom dvoch stredných odborných škôl (ďalej „SOŠ“) **a gymnázia v okrese je Úrad Prešovského samosprávneho kraja. Nachádzajú sa v meste Stropkov.**

SOŠ navštevuje spolu 386 žiakov, denné štúdium navštevuje 284 žiakov. Stredné odborné školy zamestnávajú spolu 16 učiteľov. **Stredná odborná škola služieb** mala v roku 2017 168 žiakov, z toho 69 externých v štyroch učebných odboroch ako: autoopravár – mechanik, kuchár, mechanizácia poľnohospodárstva a lesného hospodárstva, a tiež učebný odbor spoločné stravovanie. **Stredná odborná škola elektrotechnická** mala 212 žiakov, a z toho 50 žiakov študovalo v učebných odboroch externou formou (mechanik počítačových sietí, mechanik elektrotechnik, elektromechanik - silnoprúdová technika a strojárka výroba). Podľa CVTI v školskom roku 2017/2018 študovalo **255 žiakov na štátnom gymnáziu**.

V okrese bolo ešte v roku 2000 v dvoch domovoch mládeže (internátoch) 196 lôžok, ktoré však postupne našli iné využitie. V súčasnosti okres nemá domov mládeže v zriaďovateľskej pôsobnosti verejného sektora (ŠÚ SR).

Je potrebné otvoriť stredoškolské vzdelanie absolventom ZŠ zo susedných okresov. V septembri 2018 zo 168 absolventov základných škôl v okrese nastúpilo na denné štúdium troch stredných škôl spolu iba 83 žiakov (Tabuľka 12). Trend minulých rokov je výrazne klesajúci. Tento údaj nevytvára o počte žiakov, ktorí vo vzdelávaní vôbec nepokračujú, ale jedná sa najmä o prirodzenú migráciu do škôl v okolitých okresoch (napr. Svidník, Prešov, Košice, Bardejov)¹². Počet žiakov je možné výraznejšie zvýšiť len prilákaním absolventov ZŠ zo susedných okresov, a to ponukou kvalitnej špecializovanej strednej školy.

Tabuľka 12. Počet absolventov základných škôl a novoprijatých žiakov stredných škôl

	Sledované obdobie			
	15.9.2015	15.9.2016	15.9.2017	15.9.2018
Počet žiakov, ktorí dokončili školskú dochádzku na ZŠ	198	190	180	168
Počet novoprijatých žiakov na stredné školy – denné štúdium spolu	106	97	95	83
z toho <i>Gymnázium</i>	59	47	43	28
<i>Stredná odborná škola služieb</i>				
Autoopravár - mechanik	12	13	12	19
Kuchár	15	18	19	14
<i>Stredná odborná škola elektrotechnická</i>				
mechanik - elektrotechnik	20	19	21	22
Počet novoprijatých žiakov na stredné školy – externé štúdium spolu	31	58	57	63
<i>Stredná odborná škola služieb</i>				
mechanizácia poľnohospodárstva a lesného hospodárstva	10	7	18	7
spoločné stravovanie	21	27	16	26
SOŠ elektrotechnická				
strojárská výroba	..	12	10	18
elektromechanik - silnoprúdová technika	..	12	13	12
Prameň: Centrum vedecko-technických informácií SR				

¹² Viac CVTI SR (2019). Štatistická ročenka - základné školy 2018/2019: [Odchod žiakov zo ZŠ, špecializované triedy, nultý ročník](http://www.cvtisr.sk/buxus/docs/JC/ROCENKA/ZS/zs_9.xls) (http://www.cvtisr.sk/buxus/docs/JC/ROCENKA/ZS/zs_9.xls)

Regionálne špecializovaná stredná škola zameraná na elektrotechnický priemysel sa zdá byť perspektívnym riešením. Dopyt zamestnávateľov sa sústreďuje najmä na elektrotechnický a strojársky priemysel, poľnohospodárstvo a učebné odbory ako klampiar, zvárač, obrábač kovov a nástrojár. Zvýšenie počtu žiakov SOŠ možno zabezpečiť prostredníctvom jej spolupráce so zamestnávateľmi a so základnými školami v okrese Stropkov a susedných okresoch, čím sa zabezpečí aj jej zameranosť na potreby miestneho a regionálneho trhu práce. Prirodzená špecializácia sa v okrese Stropkov ponúka v elektrotechnickom a súvisiacom strojárskom priemysle, pričom je potrebné zachovať aj potenciál diverzifikácie regiónu v oblasti vzdelávania s ohľadom aj na podporu živočíšnej výroby, potravinárskeho priemyslu, oblasti služieb zdravotníctva a sociálnych služieb so zameraním na potreby starnúceho obyvateľstva.

Výrazný potenciál pre vzdelávanie a trh práce predstavuje integrácia vylúčených rómskych komunití. Podľa už spomínaného ARK nemá ukončené základné vzdelanie viac ako 10 % Rómov. V okrese je slabá aktivita občianskeho sektora či pastoračných činností smerom k MRK. Pozitívne príklady je možné nájsť napr. v obci Vyšná Olšava, Breznica alebo Bžany, ktoré dlhodobo vyvíjajú integračné aktivity a kontinuálne využívajú nástroje terénnej sociálnej práce najmä s deťmi, a tiež vyvíjajú spoluprácu s úradom práce na aktivizovanie dlhodobo nezamestnaných v zmysluplných aktivitách, napríklad pri čistení okolia vodnej nádrže Domaše a iných skrášľovacích aktivít v obci.

Komunitné centrum sa momentálne nachádza len v meste Stropkov (pod záštitou Arcidiecéznej charity Košice), pričom v ostatných obciach okresu absentujú ďalšie podobné komunitné centrá. Vybudovaním siete centier je možné nielen získať priestory pre prácu a rozvoj komunity, ale aj zvýšiť potenciál zamestnanosti práve ľudí z MRK, ktorí tak môžu byť svojim pozitívnym príkladom vzorom pre ostatných členov MRK.

Podobný potenciál predstavuje aj program Zdravé regióny, ktorý momentálne prebieha prostredníctvom zdravotných osvetárov tiež iba v meste Stropkov. Zvýšenie počtu zdravotných osvetárov nielen pozitívne vplyva na zlepšenie zdravotného stavu obyvateľstva, či na znižovanie úmrtnosti novorodencov, ale zvyšuje aj zamestnanosť ľudí priamo v ich komunitách.

Najväčšou prekážkou pri integrácii MRK sú dosiahnuté nízke stupne vzdelávania a následne aj ich ťažká zamestnateľnosť. Preto je potrebné prostredníctvom dobudovania chýbajúcich kapacít materských a základných škôl podporiť prístup ku kvalitnému vzdelávaniu od ranného veku a vytvoriť pracovné miesta dostupné aj pre skupiny

s nižšou vzdelanostnou úrovňou. Obzvlášť vysoký potenciál majú asistenčné služby, keďže asistenti pri školách a škôlkach vedia pracovať priamo s rodinami a znižovať tak záškoláctvo. Ďalšou možnosťou efektívneho využitia takýchto pracovných síl je v podobe zabezpečovania opatrovateľskej asistencie pre starších ľudí v okrese Stropkov.

Rozvoj sociálnej ekonomiky tvorí ďalšiu možnosť pre zvyšovanie zamestnanosti MRK. Malá priemerná veľkosť obcí, spôsobujúca problémy pri tvorbe subjektov sociálnej ekonomiky, môže byť zmiernená spoločným združovaním obcí do prirodzených mikroregiónov. Následne by všetky zúčastnené obce mali prospech zo spoločného čerpania služieb ich spoločných subjektov sociálnej ekonomiky.

V okrese je relatívne dostatočný počet interiérových a exteriérových športovísk (telocvične, športové haly, tenisové kurty, klzisko a multifunkčné ihriská), ale **viaceré sú už v zhoršenom stavebno-technickom stave** (najmä zimný štadión v Stropkove). V okrese pracuje mnoho športových klubov so širokým zameraním, pričom najvýraznejšie výsledky sa dosiahli vo futbale, volejbale, tenise a v stolnom tenise. Významné úspechy boli zaznamenané v športových aktivitách u zdravotne znevýhodnených, a to najmä v stolnom tenise.

Zdravotníctvo

V okrese sa nachádza súkromné nemocničné zariadenie ProCare Svet Zdravia, ktoré v súčasnosti spádovo pokrýva aj obyvateľov zo susedných okresov Vranov n. Topľou či Svidník. Súčasťou zdravotníckeho zariadenia je aj oddelenie dlhodobochorých a oddelenie fyziatrie, balneológie a liečebnej rehabilitácie a Dom ošetrovateľskej starostlivosti. Ide o lôžkové oddelenie určené pre ľudí, ktorí nepotrebujú sústavnú zdravotnú starostlivosť, ale vyžadujú nepretržitú ošetrovateľskú starostlivosť, ktorú nie je možné poskytovať v ich domácom prostredí. **Významným problémom je absencia ambulantnej pohotovostnej služby v okrese.** Jej absencia je spojená aj s chýbajúcou lekárenskou pohotovostnou službou, po ktorej je v okrese výrazný dopyt.

V okrese sa nachádzajú aj dve fyziatricko-rehabilitačné ambulancie, geriatrická ambulancia a ďalších 23 ambulancií špecialistov, 7 ambulancií všeobecného lekára, 4 pediatrické ambulancie a 7 ambulancií stomatólogov.

Táto sieť lekárov poskytuje potenciál na vznik minimálne jedného **centra integrovanej zdravotnej starostlivosti**, čím by sa sprístupnila a zvýšila kvalita úrovne komplexnej zdravotnej starostlivosti zohľadňujúc špecifické potreby, spádovosť regiónu a existujúcu sieť

poskytovateľov. Na regionálnej úrovni, aj v kontexte okolitých okresov Svidník a Medzilaborce, je dopyt po dostupnom urgentnom príjme 1. typu.

Sociálne služby

V okrese Stropkov v roku 2016 bolo 6 zariadení sociálnych služieb s kapacitou 295 lôžok, z toho so 60 v zariadeniach pre seniorov a 212 v domovoch sociálnych služieb pre postihnutých dospelých (údaje ŠÚ SR, Demografia a sociálne štatistiky, k 31.12.2016, viď aj Tabuľka 13 v Prílohe). V meste Stropkov sú 4 zariadenia (údaje z internetových stránok DSS):

Domov sociálnych služieb je zariadenie s celoročnou formou pobytu v zriaďovateľskej pôsobnosti PSK. K 31.12.2017 poskytoval sociálne služby pre 91 prijímateľov.

Nový Domov Stropkov je neverejným poskytovateľom sociálnych služieb pre seniorov s vyšším štandardom sociálnych služieb.

Dom detí Božieho milosrdenstva, n.o. slúži deťom s mentálnym, telesným a kombinovaným postihnutím v Stropkove a jeho okolí. Jeho zriaďovateľmi sú Združenie na pomoc ľuďom s mentálnym postihnutím v Stropkove, Mesto Stropkov a Arcibiskupský úrad Košice. Dom detí poskytuje služby domova sociálnych služieb a denného stacionára.

Špecializované centrum sociálnych služieb Stropkov n.o. poskytuje špeciálnu sociálnu službu pre osoby so zdravotným postihnutím ako je Alzheimerova choroba, Parkinsonova choroba, demencie rôzneho typu etiológie. Kapacita zariadenia je 80 lôžok.

V okrese je nedostatok ambulantnej starostlivosti a denných stacionárov pre seniorov (viď Tabuľka 13 v Prílohe). Opatrovateľská služba je v meste Stropkov, a v obciach Krušinec a Duplín. Najmä v menších obciach okresu je urgentný záujem o domácu terénnu opatrovateľskú službu. Podľa informácií z okresu sú súčasné kapacity vyťažené a dopyt po ich službách nie je naplnený. Vzhľadom na demografické predikcie je možné predpokladať, že záujem o tieto služby bude v nasledujúcich rokoch naďalej stúpať.

Cestovný ruch

Ponuka cestovného ruchu v okrese Stropkov môže zaujať širokú cieľovú skupinu návštevníkov. Z hľadiska charakteru je v súčasnosti spojená predovšetkým s trávením času pri vode, spoznávaním kultúrneho dedičstva a aktívnym trávením voľného času v prírode.

Potenciál, ktorý sa na rozvoj cestovného ruchu ponúka, nie je dostatočne zhodnotený a to nielen z hľadiska existujúcej ponuky, ale aj možností pre rozvoj ďalších druhov cestovného ruchu, napr. vidieckeho, ktoré majú možnosť sa rozvíjať samostatne, alebo v prepojení na existujúce turistické atraktivity.

Podpora rozvoja a koordinácia cestovného ruchu na tomto území je realizovaná prostredníctvom Oblastnej organizácie cestovného ruchu Horný Zemplín a Horný Šariš, ktorej členmi sú len mesto Stropkov, obec Bžany a jeden podnikateľský subjekt.

Ku koncu roku 2017 bolo v okrese evidovaných 12 ubytovacích zariadení s kapacitou 253 lôžok, v ktorých sa ubytovalo 1 799 návštevníkov. Z uvedeného počtu sa 8 ubytovacích zariadení nachádza v blízkosti vodnej nádrže Veľká Domaša v stredisku Valkov. Celkový počet prenocovaní návštevníkov dosiahol 3 077 nocí a priemerná doba prenocovania návštevníkov bola na úrovni 1,7 noci. Z uvedeného vyplýva, že okres je vyhľadávaný hlavne na krátkodobé pobyty a jednodňovú turistiku. Využitie lôžok bolo veľmi nízke aj vzhľadom na sezónnosť ubytovania zvlášť na vodnej nádrži Veľká Domaša. Návštevníci sa mohli ubytovať v blízkosti vodnej nádrže Veľká Domaša - Valkov iba počas letných mesiacov, keďže ubytovacie kapacity v blízkosti sú mimo hlavne letnej sezóny uzavreté, a to najmä z dôvodu **absencie mimosezónnej turistickej ponuky**. V roku 2017 sa ubytovalo 1799 návštevníkov v okrese Stropkov, čo predstavuje podiel na celkovej návštevnosti Prešovského kraja len 0,2 % (ŠÚ SR).

Hlavný rozvojový potenciál v oblasti cestovného ruchu predstavuje vodná nádrž Veľká Domaša, chránený areál Driečna a mesto Stropkov. Rekreačné stredisko Valkov poskytuje veľmi dobré podmienky na kúpanie, vodné športy a rybolov. Oblasť Domaše patrí k dôležitým biotopom pre hniezdenie vodného a vo vode žijúceho vtáctva. Okolité príroda ponúka možnosti na pešiu turistiku, cykloturistiku a zber húb. V stredisku prevláda rekreačné bývanie súkromných osôb. Lokalita Driečna ponúka možnosti lyžovania a pešej a cyklistickej turistiky s možnosťou ubytovania. Okresné mesto Stropkov predstavuje potenciál na prímestskú rekreáciu a pre návštevníkov blízkej Veľkej Domaše a Driečnej generuje spolu s ďalšími turistickými atraktivitami ponuku v oblasti kultúrneho poznávacieho cestovného ruchu.

Z kultúrnych pamiatok majú najpočetnejšie zastúpenie pamiatky sakrálneho charakteru. Ide o desiatky kostolov, murovaných a drevených kaplniek a vyrezávaných drevených krížov. **Najvýznamnejšou kultúrno-historickou pamiatkou je sanktuárium, gotický kostol zo 14. st. v meste Stropkov, ktorý bol súčasťou stropkovského hradu.** Ďalšou z významných kultúrnych pamiatok v meste Stropkov je Kláštor františkánov vybudovaný v

rokoch 1673-75. V súčasnosti tam sídli Domov sociálnych služieb v zriaďovateľskej pôsobnosti PSK. Celkovo sa v Stropkove nachádza deväť národných kultúrnych pamiatok, pričom okrem kaštieľa a bývalého hradného areálu ide aj o sedem sakrálnych pamiatok a bývalý slúžnovský dom v súkromnom vlastníctve. K najzaujímavejším sakrálnym pamiatkam okresu môžeme zaradiť aj drevený chrám z roku 1773 v obci Potoky a pútnické miesto Buková Hôrka (Tabuľka 14 v Prílohe). V okrese sa nachádzajú pamiatky dokumentujúce vojnovú históriu.

K pamätným miestam z II. svetovej vojny patrí Tokajík s pamätníkom a miestnym múzeom venovaným tokajickej tragédii. V obci Veľkrop sa nachádza cintorín z I. svetovej vojny, na ktorom je podľa odhadov pochovaných 8 662 obetí, a ide o jeden z najväčších pohrebísk na východnom fronte. V roku 2018 bol v Stropkove obnovený cintorín z I. svetovej vojny. V rámci obnovy tam bol vybudovaný aj nový pamätník vojnovým obetiam. V stropkovskom kaštieli sa nachádza Mestské múzeum a galéria. V centre mesta je prevádzkovaný Park zvierat ako jediný svojho druhu na Slovensku.

Severná časť okresu má predpoklady na vytvorenie podmienok pre aktívne trávenie voľného času na vidieku vďaka prítomnosti chráneného areálu Driečna a špecifického ľudového rázu spojeného najmä s turistkou, cykloturistikou, konskou turistikou a lyžovaním.

K najvýznamnejším regionálnym podujatiam patria trhy v meste Stropkov (s účasťou odhadom 10 000 návštevníkov), Jazdecké preteky o Stropkovskú zlatú podkovu (300 účastníkov), Stropkovské hradné slávnosti, Mikovský festival rusínskej kultúry Miková, furmanské preteky v obci Havaj a kultúrne a športové podujatia na Domaši ako napr. Miss Domaša alebo cyklistické preteky okolo Domaše. Najznámejším pútnickým podujatím v okrese je Stropkovská púť k Panne Márii Karmelskej (1500 účastníkov). Medzi obľúbené kultúrne a športové podujatia v okrese patria regionálna veľkonočná výstava kraslíc spojená s ochutnávkou jedál v Nižnej Olšave, Rybárske preteky na rybníku Ondava, Stropkovská dvadsiatka, Beh pre mamičky, Stropkovská desiatka, Juniáles, Pivný festival, Ondavská detská cyklotour, Ondavský cyklomaratón, Deň rodiny, Medzinárodný deň detí, Vianočné remeselné trhy, Stropkovský Metodov Memoriál, premiéry divadelných súborov ONDAVAN a NO TAK pôsobiacich v meste Stropkov, krajská prehliadka detskej dramatickej tvorivosti Rozprávkový Stropkov, súťaž AMFO (postupová súťaž amatérskej fotografie) a Výtvarné spektrum (súťažná výstava neprofesionálnej výtvarnej tvorby).

Okresom prechádzajú dve medzinárodné cyklotrasy. Prvá z nich je dlhá 203 kilometrov a bola otvorená v máji 2018, pričom z toho je 53 kilometrov na slovenskej strane (z

obce Driečna) a ostatných 150 kilometrov na poľskej strane (do obce Jaśliska). Druhou cyklotrasou je chodník Po stopách Rakúsko – Uhorska, ktorá sa otvorila v júli 2018. Táto cyklotrasa meria 144 km, a z toho úsek o dĺžke 45 km je na slovenskej strane a ostatných 99 km sa nachádza v Poľsku. Trasa začína v Stropkove a pokračuje smerom na Nižný Komárnik, pri ktorom sa následne napája na existujúcu cyklomagistrálu SCK 015 a na poľskej strane pokračuje ako náučný chodník z Barwinka cez Duklu, Korczynu a Strzyżów do Rzeszowa. Vzhľadom na potenciál okresu v tejto oblasti pripravuje mesto Stropkov ďalšie projekty zamerané na rozvoj cykloturistickej infraštruktúry. Jedným z nich je aj vytýčenie cykloturistickeho chodníka v západnej časti mesta Stropkov smerujúceho na poľskú hranicu a následne do partnerského mesta Korczyna.

Potenciál v cestovnom ruchu je potrebné zhodnotiť lepšou koordináciou, plánovaním, skvalitnením verejnej infraštruktúry a podporou zveľaďovania turisticky atraktívnych cieľov. Špeciálne sa to týka oblastí vodnej nádrže Veľká Domaša, lokality chráneného areálu Driečna a mesta Stropkov a tiež drevených kostolíkov v slovenskej časti Karpatského oblúka a vojenskej histórie. Pritom je potrebné využívať pozitívne synergie s lokálnou produkciou potravín a čistého životného prostredia.

Životné prostredie

Vďaka charakteru územia a nízkej produkcii priemyslu sú emisie znečisťujúcich látok nízke v porovnaní s krajským aj slovenským priemerom (Tabuľka 15), čo vytvára **dobré podmienky pre produkciu zdravých potravín a pre cestovný ruch**. Napriek tomu je však v porovnaní s rokom 2001 viditeľné zhoršenie týchto ukazovateľov, zvlášť pri oxide uhoľnatom a tuhých emisiách, čo môže byť spôsobené nekvalitným spaľovaním uhlia a odpadovej drevnej hmoty v nízko efektívnych horenskách.

Tabuľka č. 15. Emisie základných znečisťujúcich látok. Produkcia v tonách na km²

	2001*			2016		
	okres Stropkov	PSK	Slovensko	okres Stropkov	PSK	Slovensko
tuhé emisie	0,03	0,24	0,96	0,36	0,49	0,66
oxid siričitý	0,01	0,76	2,60	0,03	0,18	0,55
oxid dusíka	0,06	0,31	1,33	0,10	0,24	0,69
oxid uhoľnatý	0,03	0,77	3,28	0,45	0,71	3,80

Pozn.: * staršie koherentné údaje pre zachytenie dlhodobého trendu nie sú dostupné.

Prameň: ŠÚ SR, Životné prostredie

Potrebná je výstavba protipovodňových a vodozádržných opatrení. V rokoch 2010 - 2018 bolo až 35 povodní v 29 obciach okresu, ktoré spôsobili škody za 1,8 milióna eur. Najviac zasiahnuté boli obce Bžany, Bukovce, Tisinec, Duplín, Breznica, Olšavka a Gribov. Na povodňové záchranné práce sa v danom období vynaložilo 197 tisíc eur (údaje Okresného úradu Stropkov). Každoročne dochádza k vylievaniu rieky Ondavy z koryta, čo je dôsledkom dlhodobo neriešených preventívnych protipovodňových opatrení. Taktiež nie je zabezpečená ochrana intravilánov obcí, takže pri povodňových situáciách dochádza k zaplavovaniu bahnom z poľnohospodárskych pozemkov. V posledných rokoch sa jednalo najmä o intravilány obcí Breznica, Chotča a Potoky.

Veľkým problémom sú stavby na drobných vodných tokoch v tesnej blízkosti cestnej komunikácie I. triedy, ktoré nemajú vysporiadané vlastníctvo pozemkov. Jedná sa najmä o stavby oporných múrov postavených pred rokom 1989 v obci Breznička a Kolbovce, ktoré plnili funkciu protipovodňovej úpravy potoka, ale v súčasnosti ohrozujú zdravie a životy osôb po ich poškodení pri povodniach v roku 2016. Správca toku Povodie Bodrogu a Štátne lesy SR pre nedostatok finančných prostriedkov a techniky nie sú schopní zabezpečiť protipovodňové opatrenia a vykonávať požadované opravy a údržby vyplývajúce z ustanovení zákona o vodách. Kvôli nedôsledne prevedenej delimitácii sa potenciálni správcovia SVP š. p., Lesy SR a Správa a údržbu ciest PSK dodnes nedohodli na vykonávaní opráv a **nesúlady je aj medzi orgánmi štátnej správy**. Stavby v havarijnom stave sú označené iba dopravným značením. Problémom sú aj nelegálne objekty rybárov v lokalite Veľká Domaša, ktoré sa nachádzajú na pozemkoch SVP š.p..

Budovanie vodozádržných a protipovodňových opatrení, prírode blízkym spôsobom, na hornom toku rieky Ondava má aj ďalšiu pozitívnu synergiu využitím nástrojov sociálnej ekonomiky v prospech posilňovania pracovných zručností a pracovných návykov (u dlhodobo nezamestnaných a osôb z vylúčených komunít). Často spomínaným problémom je v tejto súvislosti vlastníctvo pozemkov a potreba súčinnosti podniku Lesy SR a VHP.

Je potrebné využívať aj programy na podporu zvyšovania energetickej efektívnosti budov, vrátane programu PSK s Úradom podpredsedu vlády SR pre investície a informatizáciu a Európskou komisiou („Catching-up Regions“), ktorý začal v roku 2018.

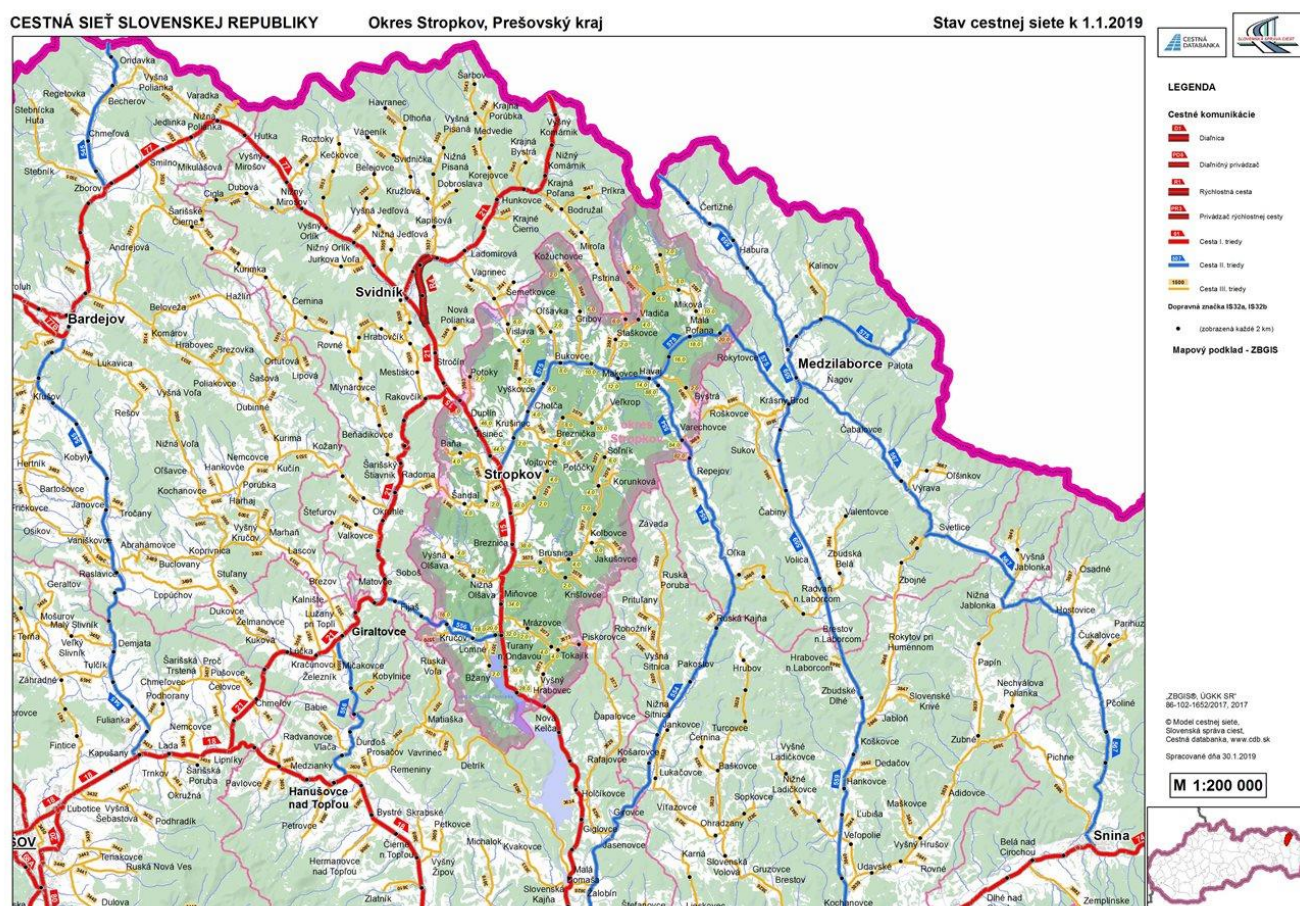
Dopravná infraštruktúra

Okres Stropkov leží mimo siete železničných tratí, diaľničných úsekov a siete rýchlostných ciest.

Najbližší prístup na železničnú stanicu je síce v Medzilaborciach (30 minút individuálnou automobilovou dopravou), a v Kapušanoch pri Prešove (39 minút jazdy individuálnou dopravou), ide však iba o lokálne spoje. Kľúčovou pre obyvateľov okresu je železničná stanica Kysak, ktorá je vzdialená 1 hodinu 4 minúty, pri prekonávaní 72 km¹³.

Okresom prechádza 22,4 km ciest I. triedy, 33,2 km ciest II. triedy a 109,1 km ciest III. triedy¹⁴. Hustota cestnej siete je 0,424 km/km² a 7,987 km/tis. obyvateľov. V Prešovskom kraji sú tieto parametre cestnej siete nižšie, 0,355 km/km² a 3,868 km/tis. obyvateľov.

Obrázok 6. Cestná sieť okresu Stropkov



Prameň: Slovenská správa ciest

¹³ Navigačná nadstavba máp Google, priestorové a časové vzdialenosti boli merané zo sídla okresu

¹⁴ Slovenská správa ciest (údaje k 1.1.2019)

Súčasná sieť ciest I. a II. triedy a intenzita dopravy výrazne spomaľujú plynulosť dopravy, keďže na prekonanie 51 km do krajského mesta Prešov za ideálnych podmienok je potrebných 52 minút, na prekonanie 87 km do krajského mesta Košice s medzinárodným letiskom to trvá 1 hodinu a 19 minút a do 46 km vzdialeného mesta Vranova nad Topľou trvá cestovanie 42 minút. Problematické dopravné spojenie je smerom na sever, keďže cesta do 216 km vzdialeného Krakova trvá 3 hodiny a 14 minút a do 122 km vzdialeného Rzeszowa trvá 2 hodiny a 10 minút¹⁵.

Nárast intenzity dopravy potvrdzujú tiež údaje z posledných dostupných sčítaní dopravy v okrese. **Tranzit nákladnej dopravy sa takmer strojnásobil**, celková intenzita dopravy vzrástla za obdobie 2010 – 2015 o štvrtinu (Tabuľka č. 16 – 17 v Prílohe). Prognóza intenzít na cestnej sieti počíta s koeficientom rastu 1,19 v roku 2020 a 1,29 v roku 2025 pre nákladné a osobné vozidlá na cestných komunikáciách I. triedy¹⁶. To by predstavovalo budúcu intenzitu minimálne až cca. 3 700 nákladných vozidiel po ukončení Akčného plánu bez realizácie obchvatu mesta Stropkov.

Verejná medzimestská autobusová doprava ponúka zamestnancom a žiakom pomerne časté spojenie do susedných miest, pričom **nevýhodou je dĺžka cestovania**. Cesta do 34 km vzdialených Medzilaboriec trvá minimálne 46 min, a do 51 km vzdialeného Bardejova trvá minimálne 1 hodinu, a podobne je to aj v prípade 49 km vzdialeného Vranova nad Topľou. Do 54 km vzdialeného Prešova sa cestuje verejnou dopravou 1 hodinu a 12 minút. Takéto ideálne časy sú dosiahnuté len u niekoľkých vybraných spojov. Niektorí zamestnávateľia preto zvažujú svojich zamestnancov autobusmi pracovných agentúr, čím sa im zvyšujú náklady a znižuje sa tak ich konkurencieschopnosť.

V budúcnosti okresu veľmi pomôže plánovaná rýchlostná cesta R4 ako súčasť Via Carpathia, ktorá má prepojiť Litvu s Gréckom. Slovenská časť prepojí štátnu hranicu s Poľskom pri obci Vyšný Komárnik so Svidníkom, Prešovom, Košicami a štátnou hranicou s Maďarskom pri Milhosti. Na poľskej strane bude na R4 nadväzovať rýchlostná cesta S19, na maďarskej strane diaľnica M30. Z celkovej dĺžky 145 km je v súčasnosti v prevádzke obchvat Svidníka (4,573 km) a úsek Košice – Milhošť (14,190 km).

Obchvat okresného mesta a skvalitnenie cesty k vodnej nádrži Veľká Domaša sú hlavné projekty orientované na odklonenie tranzitnej nákladnej dopravy z centra mesta

¹⁵ Navigačná nadstavba máp Google, priestorové a časové vzdialenosti boli merané zo sídla okresu

¹⁶Technické podmienky prognózovanie výhľadových intenzít na cestnej sieti do roku 2040. (https://www.ssc.sk/files/documents/technicke-predpisy/tp/tp_070.pdf)

Stropkov, na zvýšenie bezpečnosti chodcov a cyklistov a na posilnenie cestovného ruchu. Obchvat mesta môže pomerne rýchlo a bez väčších investícií prispieť k rozvoju okresu skvalitnením životných podmienok v meste Stropkov a lepšou dostupnosťou vodnej nádrže Veľká Domaša. Riešiť je potrebné aj prístup k Hnedému priemyselnému parku, stav chodníkov, organizáciu statickej dopravy v centre mesta Stropkov a ďalšie.

Základná infraštruktúra obcí v okrese Stropkov

Je potrebné posilniť rozumné riadenie výstavby infraštruktúry v území. Veľkostná štruktúra obcí, rozostavanosť a nevyužívanie výnosov z rozsahu pri komplexnej výstavbe by mali podnietiť národnú aj krajskú úroveň k väčšej účasti na plánovaní a cielenom využívaní dostupných financií pri výstavbe základnej infraštruktúry. Zahraničné príklady špeciálnych riešení v malých obciach (napr. z Rakúska) sú často krát menej nákladné na údržbu s možnosťou väčšieho zapojenia miestnej pracovnej sily vrátane subjektov sociálnej ekonomiky.

Nedostatok voľných a dostupných bytov je bariérou pre udržanie mladých rodín a integráciu MRK. V roku 2017 bola v okrese začatá výstavba 19 bytov a odovzdaných bolo 30 bytov (Obrázok 7 v Prílohe). To potvrdzuje nedostatok opatrení na riešenie otázky zabezpečenia bývania pre mladé rodiny, ktorý je často spomínanou bariérou rozvoja okresu. V rokoch 2000 až 2018 poskytlo Ministerstvo dopravy a výstavby SR dotácie na obstaranie 256 nájomných bytov, z toho 108 v okresnom meste Stropkov.¹⁷

Len 5 % odpadov je zhodnocovaných. Zberné dvory sa nachádzajú v meste Stropkov a v obci Veľkrop. Okres Stropkov vyprodukuje 281 kg komunálneho odpadu na obyvateľa (Tabuľka 18 v Prílohe, 2016), čo je zhruba na úrovni priemeru Prešovského kraja (275 kg na obyvateľa) ale z toho je len 5 % odpadov zhodnocovaných. Ide o slabé plnenie národných a medzinárodných cieľov v oblasti odpadového hospodárstva aj v porovnaní s priemerom PSK (23 %).

V oblasti nakladania a likvidácie odpadu sú žiadúce **opatrenia na miestnej a národnej úrovni**, ktoré by kládli väčší dôraz na využívanie miestnych kapacít na triedenie a ekologickejšie spracovanie odpadu ako jeho skládkovanie.

¹⁷ Údaje MDV SR

Na verejný vodovod je napojených 81 % obyvateľov a na verejnú kanalizáciu 56 % obyvateľov. Zo 43 obcí je na verejný vodovod napojených väčšina obyvateľov z 20 obcí, pričom v jednej obci je napojená len vyše tretina obyvateľov a v ďalších štyroch obciach ešte len prebieha výstavba verejného vodovodu (Tabuľka 19 v Prílohe). Len v 5 obciach je väčšina obyvateľov napojená verejnou kanalizáciou na čistiareň odpadových vôd, v ďalšej obci sú napojené dve pätiny obyvateľov a v 5 obciach prebieha výstavba verejnej kanalizácie (podľa údajov Okresného úradu Stropkov).

II. Zhodnotenie rozvojového potenciálu okresu Stropkov

Stropkov je jedným z najmenších okresov, umiestnený na periférii východného Slovenska, s prevládajúcim vidieckym charakterom, s čistým životným prostredím a s obmedzenou dopravnou dostupnosťou. Územie okresu sa nachádza v blízkosti dôležitej trasy Budapešť – Košice – Prešov – Varšava (M30 – R4 – S19). Okres sa môže pochváliť bohatou históriou v slaboprúdovom elektrotechnickom priemysle. Základnými rozvojovými piliermi sa javia byť elektrotechnický priemysel, potravinárstvo, drevárstvo, cestovný ruch a sociálne služby. Nakoľko v súčasnosti klesá počet narodených detí a populácia rýchlo starne, dôraz sa musí klásť aj na udržanie a pritiažnutie mladej populácie a to cielenou podporou inovácií, diverzifikácie ekonomických odvetví okresu, komplexným rozvojom regiónu v oblasti ekonomického, kultúrneho a prírodného potenciálu okresu, ako aj podporou malých podnikov, celoživotného vzdelávania a spolupráce stredných škôl a podnikov v aplikovanom výskume.

Potenciál rozvoja okresu Stropkov spočíva predovšetkým vo:

- využitií potenciálu existencie firiem s dlhodobou tradíciou v elektrotechnickom a strojárskom priemysle a SOŠ elektrotechnickej,
- v rozvoji MSP, podpore inovácií a diverzifikácii ekonomických činností,
- zvýšení pridanej hodnoty poľnohospodárskej a potravinárskej výroby a využitií jej vysokej ekologickej kvality ako lokálneho zdroja s prepojením na cestovný ruch,
- využívaní historicko-pamiatkových a prírodných daností územia, tradícií a polohy pre rozvoj cestovného ruchu – Veľká Domaša, chránený areál Driečna, drevené kostolíky v slovenskej časti karpatského oblúka, vojenská história a mesto Stropkov,
- rozvoji ľudských zdrojov, vrátane integrácie MRK a ich zapojenie do trhu práce aj prostredníctvom sociálnej ekonomiky a využitím existujúcich kapacít pracovnej sily v rastúcom odvetví sociálnych služieb,
- zlepšovaní podmienok na život, budovanie technickej infraštruktúry a občianskej vybavenosti a ochranu životného prostredia,

- Rozvoj podnikateľskej zručnosti (IT základy, marketing, účtovníctvo a riadenie spoločnosti a iné),
- Transformácia odborov SOŠ služieb vzhľadom na aktuálne potreby a možnosti okresu so zameraním na odbory potravinárskeho priemyslu, poľnohospodárstva, zdravotníckych a sociálnych odborov (starostlivosť o seniorov).

Identifikácia kľúčových faktorov, ktoré podmieňujú ekonomický a sociálny rozvoj okresu ktorým je potrebné venovať pozornosť vo forme efektívneho zhodnotenia a rozvoja v Akčnom pláne:

- Využitie potenciálu existencie firiem s dlhodobou tradíciou v elektrotechnickom a strojárskom priemysle a SOŠ elektrotechnickej. Okres Stropkov je úzko spätý s výrobou, ale aj výskumom a vývojom v elektrotechnickom a súvisiacom strojárenskom priemysle, ktoré zamestnávali stovky inžinierov. Táto kapacita je dodnes prítomná v podnikoch okresu a susedných okresov, a predstavuje jedinečný zhodnotiteľný potenciál prostredníctvom cielenej a koncentrovanej investície v zmysle rozumnej špecializácie okresu a kraja.
- **Rozvoj MSP, podpora inovácií a diverzifikácie ekonomických činností.** Okres Stropkov je rozlohou aj počtom obyvateľom malý okres, a preto je nevyhnutné uvažovať pri výbere opatrení na jeho rozvoj v širšom meradle viacerých (aspoň susedných) okresov. Napriek tomu, že okres sa teší prítomnosti silného zamestnávateľa (poznámka: čo je v kontexte malých NRO výnimočné), tak je potrebné zvýšiť dôraz na prípravu a zapojenie menších živnostníkov a podnikov v niekoľkých prirodzených odvetviach. Pritom model prípravy bude závislý od zdieľania regionálne špecializovaných škôl a návratu absolventov.
- **Zvýšenie pridanej hodnoty poľnohospodárskej a potravinárskej výroby.** Prostredie spolu s menším podielom ornej pôdy a vyšším podielom pasienkov predurčuje na rozvoj špeciálnej rastlinnej a živočíšnej výroby, vrátane zabezpečenia pridanej hodnoty v potravinárskom priemysle. Pre rozvoj týchto odvetví je potrebné zabezpečiť prístup k pôde a rozvojovým financiám, podporiť vytváranie odbytových združení a oživiť dopyt po zdravých lokálnych produktoch.
- **Efektívnejšie zhodnotenie daností okresu pre rozvoj cestovného ruchu.** Okres disponuje hodnotným prírodným prostredím a kultúrne – historickými pamiatkami, ktoré vytvárajú predpoklady na rozšírenie ponuky cestovného ruchu a tým

prinášajú príležitosti na zvýšenie zamestnanosti a príjmov z cestovného ruchu. Pre efektívnejšie zhodnotenie potenciálu je potrebné zamerať sa na riadenie a koordináciu rozvoja vodnej nádrže Veľká Domaša ako prirodzeného centra cestovného ruchu, a to vrátane nevyhnutného zabezpečenia stabilnej hladiny vodnej nádrže, zatraktívnenie turistickej ponuky v meste Stropkov a rozvoj turistickej lokality pri chránenom areáli Driečna. Základným predpokladom bude dobudovanie komplexnej ponuky služieb a infraštruktúry cestovného ruchu s celoročným využitím, iniciovanie produktov cestovného ruchu s tematickým zameraním a v prepojení s ponukou susedných okresov, rozvoj vidieckeho cestovného ruchu s prepojením na lokálne produkty a zdroje, a tiež účinnejší marketing ponuky a produktov cestovného ruchu.

- **Rozvoj sociálnej ekonomiky.** Štruktúra nezamestnaných, zvyšujúci sa podiel seniorov (potenciálne zručnej pracovnej sily v obciach okresu), existujúci dopyt po prácach súvisiacich s cestovným ruchom a dopyt po prácach v súvislosti s údržbou a rozvojom obcí vytvárajú dobré podmienky pre využívanie nástrojov sociálnej ekonomiky. Urýchlený rozvoj subjektov sociálnej ekonomiky v okrese ako nástroj „rekvalifikácie“ pracovnej sily zvýši aj možnosti jej uplatnenia sa na formálnom trhu práce, a tiež plní funkciu nízko-nákladového resp. finančne dostupného riešenia u trhom neponúkaných výrobkov a služieb.
- **Rozvoj ľudských zdrojov.** Každý rok v okrese absolvuje základné školy necelých 200 žiakov. Z toho vyplýva, že stredné školy v okrese nemôžu zabezpečovať kvalitu vo väčšom počte učebných odborov, preto časť žiakov bude prirodzene dochádzať na stredné školy mimo okresu. Ambíciou stredných škôl v okrese by malo byť pritiahnúť žiakov zo susedných okresov na elektrotechnické a súvisiace strojárenské učebné odbory prostredníctvom kvalitného odborného vzdelávania, prepojením na prax v rámci práve formovanej siete regionálne špecializovaných stredných škôl PSK (napr. aj pomocou demonštračného centra pre základné školy a využívania siete kariérnych poradcov). Výraznou pomocou zvyšovania kvality škôl je aj postupné zavádzanie duálneho vzdelávania. Okrem elektrotechnických odborov je kľúčové vytvorenie špecifikovaných odborov na existujúcej SOŠ služieb vzhľadom na diverzifikáciu hospodárstva okresu a susedných okresov, ako aj na demografickú charakteristiku okresu. SOŠ by mala poskytnúť prípravu kvalifikovanej pracovnej sily pre oblasť poľnohospodárstva a nadväzujúceho potravinárskeho priemyslu, odvetvie zdravotnej a sociálnej starostlivosti o aktívne starnúce obyvateľstvo a celoživotné vzdelávanie podnikateľských zručností (základy IT, marketing, účtovníctvo a iné).

- **Integrácia vylúčených rómskych komunit.** Desaťpercentné zastúpenie Rómov v okrese a ešte vyššie v kraji je predpokladom na zmierňovanie negatívnych dopadov demografického vývoja. Jeho podmienkou je cielená investícia do zvýšenia kvalifikácie a zamestnanosti Rómov. Pri tom je potrebné využívať možnosti koordinované Úradom splnomocnenca vlády SR pre rómske komunity, jednotlivých ministerstiev a Úradu Prešovského samosprávneho kraja. Súčasťou opatrení by malo byť zvýšenie zaškolenosti už na materských školách, vzdelávanie dospelých v praktických profesiách, či zamestnávanie príslušníkov MRK v pomocných sociálnych profesiách aj prostredníctvom pilotných projektov.
- **Využitie existujúcich kapacít pracovnej sily v rastúcom odvetví sociálnych služieb.** Demografický vývoj v okrese vedie k zásadnému zvýšeniu podielu seniorov a s tým súvisiaceho dopytu po sociálnych a zdravotníckych službách. Charakteristické prostredie okresu Stropkov a malá vzdialenosť od krajského mesta a od ďalších lokálnych centier predurčuje rozvoj striebornej ekonomiky. Súčasťou potenciálnej pracovnej sily sú nielen nezamestnaní alebo neaktívni, ale aj pracovníci dochádzajúci do iných okresov alebo do zahraničia, ktorí sa budú chcieť vrátiť do okresu pod vplyvom globálneho hospodárskeho cyklu.
- **Zlepšovanie podmienok pre život.** Mladí ľudia, už vo veku absolventov základnej školy, odchádzajú z okresu vzhľadom na veľkosť územia okresu a potrebu špecializácie. Kvalita života bude patriť medzi najdôležitejšie dôvody pre návrat popri rodinných a iných väzbách. Preto je potrebné zabezpečiť zveladenie a udržanie prostredia prostredníctvom napĺňania dopytu po finančne dostupných bytoch pre mladé rodiny, ochranou životného prostredia, výstavbou lokálnych čistiarní vody (vzhľadom na veľkosť obcí a charakter terénu územia), využívaním kvalitných systémov vykurovania, prístupom k (lokálnym) zdrojom pitnej vody, rozvojom infraštruktúry kultúrneho a športového vyžitia a prístupom k verejným službám (vrátane zdravotných zariadení). Samostatnou oblasťou je aj rozvoj dopravnej infraštruktúry. Podnikatelia tiež žiadajú výstavbu nájomných bytov, či iné riešenia na zvýšenie dostupnosti bývania, aj s dôrazom na integračné opatrenia pre MRK.

Bariéry ekonomického a sociálneho rozvoja okresu Stropkov:

- Nedostatočný dôraz na využívanie lokálnych a regionálnych zdrojov a ich potenciálu ako základu pre rast regionálnej a národnej ekonomiky;
- Nedostatočný dôraz na budovanie rozumne špecializovaného hospodárstva SR a kraja cieleným využívaním dostupných finančných zdrojov z EŠIF a národného rozpočtu;

- Administratívne zaťaženie malých podnikateľov, ktoré sa zdá byť vyššie ako v susednom Poľsku, čím sa znižuje konkurencieschopnosť slovenských firiem v poľnohospodárstve a potravinárstve;
- Nedostatočný prístup k pôde, miestami chýbajúci prístup k pitnej vode, nedostatočná podpora potravinárskeho priemyslu a priemyslu spracovania dreva, nedostatočný dôraz na potravinovú bezpečnosť SR;
- Chýbajúca pracovná sila v poľnohospodárstve (kvalifikovaná i nekvalifikovaná);
- Nedostatočná spolupráca v cestovnom ruchu a samospráva odvetvia, horšia dopravná dostupnosť a nepripravenosť na vyššie počty turistov;
- Nedostatočné využívanie rozsahu z výnosov v školstve – regionálne špecializovaných škôl, chýbajúce prepojenie na základné školy a potreby trhu práce a regiónu; nedostatočné programy pre celoživotné vzdelávanie, zvlášť zameranú na nízko kvalifikovanú a neaktívnu pracovnú silu;
- Nedostatočná práca s nezamestnanými a najmä neaktívnymi členmi MRK, vrátane nízkej zaškolenosti detí už v materských školách najmä z rómskych komunití;
- Nedostatočne koordinovaný rozvoj technickej a občianskej infraštruktúry obcí, vrátane chýbajúcich finančne dostupných nájomných bytov pre mladých;
- Nedostatočné využívanie potenciálu rozvoja sociálnych služieb pre aktívne starnúce obyvateľstvo okresu a susedných okresov a to na nadväzujúcu potrebu špecializácie školských odborov;
- Nedostatočný rozvoj vzdelávania podnikateľských zručností (základy IT, marketing, účtovníctvo a iné.);
- Nedostatočný rozvoj a prepojenie na odbory poľnohospodárskej výroby a potravinárskeho priemyslu.

III. Východiská Akčného plánu

Akčný plán vychádza z identifikovaných potenciálov a limitov pre sociálny a ekonomický rozvoj okresu. Je založený na zhodnotení územného kapitálu okresu, jeho mesta a obcí, a na využití ich konkurenčných výhod a možností rozvoja spolupráce. Tento prístup vytvára predpoklady na udržateľný rozvoj okresu s efektívnym využitím intervencie z verejných zdrojov formou podpory realizácie Akčného plánu.

Ambíciou Akčného plánu je, aby okres Stropkov pre svojich obyvateľov v budúcnosti poskytol:

- Udržateľné a efektívne zhodnotenie potenciálu okresu, vrátane špecifického ľudského potenciálu a zachovanej prírody;
- Prostredie podporujúce inovácie, aplikovaný vývoj a výskum a previazanie stredných škôl s praxou;
- Rozvinuté podnikateľské prostredie s dostatkom pracovných príležitostí;
- Dobrý prístup ku kvalitnému vzdelávaniu, výchove, zdravotnej starostlivosti a sociálnym službám;
- Kvalitnú a dostatočnú technickú infraštruktúru, kvalitnú občiansku vybavenosť, sociálne zázemie a dostatok príležitostí na voľnočasové, športové a kultúrne vyžitie;
- Vysokú kvalitu životného prostredia, predovšetkým s čistým ovzduším, kvalitnou povrchovou a podzemnou vodou, nízkym hlukom, bez nelegálnych skládok, nezaťaženou pôdou a zachovanými prirodzenými biotopmi.

Akčný plán charakterizujú nasledujúce **princípy**:

- Efektívne využitie charakteristík a zdrojov územia na zvyšovanie pridanej hodnoty produktov v okrese na tvorbu kvalitných pracovných miest a zníženie odlivu mladých ľudí;
- Podpora využitia existujúcich predpokladov na zvyšovanie podielu cestovného ruchu na lokálnej ekonomike;
- Podpora využitia potenciálu na rozvoj elektrotechnického priemyslu;
- Zvyšovanie vzdelanostnej úrovne obyvateľstva v závislosti na potrebách trhu práce;
- Využívanie miestneho potenciálu na rozvoj a zdieľanie skúseností v sociálnej ekonomike;
- Vzhľadom na veľkosť okresu synergia intervencií a zdieľanie skúseností v regióne Zemplín a Šariš;
- Synergia rôznych zdrojov intervencií (EŠIF, SIH, vlastné zdroje, predovšetkým efektívne a koordinované využitie kombinácie súkromných a verejných finančných zdrojov, ako aj využitie inovatívnych riešení založených na koordinácii opatrení integrujúcich ekonomickú, sociálnu a environmentálnu kvalitu rozvoja, cezhraničné a zahraničné skúsenosti);
- Zvyšovanie kvality a dostupnosti verejných služieb a skvalitňovanie infraštruktúry vrátane investovania do kapacít a infraštruktúry okresu s väzbou na piliere rozvojového potenciálu, a na podporu pilotných rozvojových projektov.

IV. Strategický cieľ, návrhy opatrení a úloh na zabezpečenie realizácie a plnenia Akčného plánu okresu Stropkov, časový harmonogram, spôsoby a zdroje financovania

Cieľom tohto akčného plánu je do roku 2023 podporiť rast zamestnanosti a vytvorenie 261 pracovných miest.

Prioritné oblasti rozvoja Akčného plánu sú definované tak, aby sa garantovala obsahová a časová koordinovanosť jednotlivých opatrení a úloh Akčného plánu s využitím finančnej podpory jednotlivých operačných programov v programovom období 2014 – 2020, a v nasledujúcom programovom období komplementárne s intervenciami zo štátneho rozpočtu a iných zdrojov, vrátane súkromných. Realizácia Akčného plánu bude podporená aj ďalšími systémovými opatreniami vlády SR, PSK, miest a obcí okresu Stropkov koordinovaných Výborom pre rozvoj okresu.

Akčný plán obsahuje systémové opatrenia a aktivity na úrovni okresu, vyšších územných celkov a na národnej úrovni. Systémové opatrenia sú zamerané na koordináciu a spoluprácu, a majú za cieľ vytvoriť vhodné inštitucionálne prostredie na tvorbu pracovných miest. Kľúčové aktivity vedú priamo k vytvoreniu pracovných miest alebo odstraňujú prekážky rozvoja zamestnanosti v okrese, a sú pilotnými aktivitami replikujúcimi sa aj v iných odvetviach a lokalitách okresu.

Akčný plán obsahuje opatrenia rozdelené do nasledujúcich oblastí:

- A. Systémové opatrenia Akčného plánu na úrovni okresu Stropkov: Budovanie riadiacich a podporných rozvojových kapacít,
- B. Prioritná oblasť Rozvoj regionálnej ekonomiky a inovácií,
- C. Prioritná oblasť Rozvoj ľudských zdrojov,
- D. Prioritná oblasť Zlepšovanie podmienok pre život,
- E. Podporné systémové opatrenia na realizáciu Akčného plánu na úrovni PSK,
- F. Podporné systémové opatrenia na realizáciu Akčného plánu na úrovni ústrednej štátnej správy.

Tabuľka 20 uvádza stručný prehľad systémových opatrení, prioritných oblastí a opatrení Akčného plánu.

Tabuľka 20. Prehľad systémových opatrení a prioritných oblastí Akčného plánu

A. Systémové opatrenia Akčného plánu na úrovni okresu Stropkov: Budovanie riadiacich a podporných rozvojových kapacít	
Opatrenie	A1. Vytvorenie riadiacej kapacity
	A2. Vytvorenie Centra pre podporu rozvoja okresu Stropkov
B. Prioritná oblasť Rozvoj regionálnej ekonomiky a inovácií	
Opatrenie	B1. Podpora veľkých podnikov v elektrotechnickom priemysle
	B2. Rozvoj malých a stredných podnikov a diverzifikácia činností
	B3. Pôdohospodárstvo a potravinárstvo
	B4. Cestovný ruch
C. Prioritná oblasť Rozvoj ľudských zdrojov	
Opatrenie	C1. Podpora vzdelávania
	C2. Sociálna ekonomika
	C3. Integrácia MRK
	C4. Poskytovanie služieb zamestnanosti
D. Prioritná oblasť Zlepšovanie podmienok pre život	
Opatrenie	D1. Sociálne a zdravotnícke služby
	D2. Ochrana životného prostredia
	D3. Doprava
	D4. Infraštruktúra obcí
E. Podporné systémové opatrenia na realizáciu Akčného plánu na úrovni PSK	
F. Podporné systémové opatrenia na realizáciu Akčného plánu na úrovni štátnej správy	

A. Systémové opatrenia Akčného plánu na úrovni okresu Stropkov: Budovanie riadiacich a podporných rozvojových kapacít

Systémové opatrenia na úrovni okresu sú zamerané na vytvorenie kapacít, inštitucionálnych a organizačných rámcov, koordinácie, riadenia a zabezpečenie logistickej a technickej podpory na implementáciu Akčného plánu.

Opatrenie A.1. Vytvorenie riadiacej kapacity

Popri Výbore pre rozvoj okresu Stropkov (ďalej len ako „Výbor“), ktorý je zriadený podľa zákona č. 336/2015 Z. z. o podpore najmenej rozvinutých okresov a o zmene a doplnení niektorých zákonov v znení neskorších predpisov, kľúčovú úlohu pri realizácii Akčného plánu bude mať Platforma pre rozvoj okresu Stropkov tvorená sociálno-ekonomickými partnermi, zástupcami kľúčových subjektov rozvoja okresu od predstaviteľov štátnej správy cez samosprávy, podnikateľského sektora, škôl až po občianske iniciatívy a mimovládne organizácie. Platforma vedie medzi-sektorový partnerský dialóg, monitoruje a navrhuje opatrenia na implementáciu Akčného plánu a zúčastňuje sa tvorby podkladov pre rokovania Výboru. Platformu vedie prednosta okresného úradu s podporou odborného pracovníka okresného úradu a Centra pre podporu rozvoja okresu Stropkov.

Opatrenie A.2. Vytvorenie Centra pre podporu rozvoja okresu Stropkov

Technickým a administratívnym nástrojom pre implementáciu rozvojových aktivít Akčného plánu okresu je centrum podpory, plniace funkciu strediska pre prípravu kľúčových aktivít. Centrum je technickým sekretariátom Výboru a Platformy pre rozvoj okresu Stropkov, a tiež zabezpečuje aj mediálnu a komunikačnú podporu. Centrum bude zriadené ako samostatná nezisková organizácia.

Hlavné činnosti centra:

- podpora činností výboru: príprava analýz a podkladov pre realizáciu, monitorovanie a hodnotenie plnenia Akčného plánu, stretnutí Výboru;
- metodická a koordinačná podpora vypracovania koncepcných, strategických a plánovacích materiálov pre okres;
- metodická a koordinačná podpora aktivít a aktérov pri plnení Akčného plánu;
- metodická a koordinačná podpora pri príprave projektov a návrhov modelov financovania jednotlivých aktivít akčného plánu;
- metodická a koordinačná podpora pri zabezpečovaní procesov verejného obstarávania;
- spracovanie podkladov do výročnej hodnotiacej správy o implementácii Akčného plánu;
- komunikačný a mediálny servis, zabezpečenie publicity;
- metodická a koordinačná podpora iniciatív zakladania klastrov;
- metodická a koordinačná podpora zakladania výrobných združení;
- metodická a koordinačná podpora cezhraničnej spolupráce a medziregionálnej spolupráce;
- spolupráca so sociálno-ekonomickými partnermi.

Počet vytvorených pracovných miest:	2
Kľúčoví partneri (gestori):	Úrad podpredsedu vlády SR pre investície a informatizáciu, Výbor, Platforma pre rozvoj okresu Stropkov
Partneri:	obce, PSK, OOCR, mimovládne organizácie, komerčné spoločnosti, MAS, odbor regionálnej koordinácie ÚSVRK
Termín:	2019 – 2023
Účel RP	výdavky spojené so zabezpečením aktivít, prevádzkou a vybavením Centra pre podporu rozvoja okresu Stropkov
Prijímateľ RP:	Subjekt územnej spolupráce alebo iná právnická osoba
Výhl'adový cieľ:	Realizácia minimálne 30 projektov do roku 2023 za pomoci Centra pre podporu rozvoja okresu Stropkov pri ich realizácii a vytvorenie 2 pracovných miest

Predpokladané zdroje financovania systémového opatrenia Akčného plánu na úrovni okresu Stropkov

Predpokladané zdroje financovania:	RP
Celkový rozpočet:	280 000 eur
Z toho výška RP:	280 000 eur
Z toho orientačne programy spolufinancované z EŠIF:	-

B. Prioritná oblasť Rozvoj regionálnej ekonomiky a inovácií

Opatrenie B1. Podpora veľkých podnikov v elektrotechnickom priemysle

Aktivity zamerané na podporu rozvoja a stabilizáciu pracovnej sily veľkých podnikateľských subjektov v elektrotechnickom priemysle.

Aktivity tohto opatrenia sa sústredia najmä na:

- podporu investícií do zlepšenia technologického vybavenia, do zvyšovania efektívnosti výroby a zlepšovania konkurencieschopnosti a zavádzania inovácií,
- podporu investícií do dobudovania /rozšírenia výrobných priestorov,
- podporu investícií do obstarania nového výrobného vybavenia.

Počet vytvorených pracovných miest:	35
Kľúčoví partneri (gestori):	MH SR, obce, podnikateľské subjekty, PSK
Termín:	2019-2023
Účel RP:	výdavky spojené s uvedenými a súvisiacimi aktivitami na podporu udržania a zvýšenia konkurencieschopnosti podnikov
Prijímateľ RP:	Sociálno-ekonomickí partneri
Výhl'adový cieľ:	Nákup a sprevádzkovanie novej technológie

Opatrenie B2. Rozvoj malých a stredných podnikov a diverzifikácia činností

Aktivity sú zamerané na rozvoj malých podnikov v oblasti priemyslu podporou budovania potrebnej infraštruktúry ako sú nájomné priestory a inkubátory a podporou zvyšovania konkurencieschopnosti zavádzaním inovatívnych postupov a technológií, ako aj na podporu podnikania v sociálnych službách, zdravotníckych službách, v remeslách a inovatívne zameraných foriem podnikania, ako aj na aktivity na rozvoj kvality života obyvateľov a návštevníkov okresu. Aktivity tohto opatrenia sa sústredia najmä na:

- zriadenie inkubátora, resp. technologického centra pre prevádzky malých podnikov a remeselníkov a zriadenie priestorov pre drobných podnikateľov,
- podpora rozvoja podnikov prostredníctvom nových technológií, budovania nových liniek a prevádzkových priestorov, školiacich stredísk,
- skvalitnenie infraštruktúry v území priemyselnej zóny mesta Stropkov (Hnedý priemyselný park), najmä ohľadom napojenia na cestnú komunikáciu I/15 a prípadnú dostavbu stavebných objektov (administratívne budovy, haly a podobne) rekonštrukcia nevyužívaných stavebných objektov v priemyselnej zóne mesta Stropkov s cieľom uspokojenia dopytu po voľných výrobných priestoroch zo strany malých a stredných podnikateľov.

Počet vytvorených pracovných miest:	94
Kľúčoví partneri (gestori):	MH SR, obce, podnikateľské subjekty, PSK
Termín:	2019-2023
Účel RP:	výdavky spojené s uvedenými a súvisiacimi aktivitami na podporu malých podnikateľov
Prijímateľ RP:	Sociálno-ekonomickí partneri
Výhľadový cieľ:	Nákup a sprevádzkovanie novej technológie Rozšírenie výrobných priestorov

Opatrenie B3. Investície do rozvoja pôdohospodárstva a potravinárstva

Prírodné podmienky okresu spolu s dôrazom na rozvoj cestovného ruchu ho predurčujú na zvyšovanie zamestnanosti a produkcie v pôdohospodárstve. Obmedzujúcim faktorom môže byť nedostatok financií z PRV v tomto programovom období a reálny začiatok vyhlasovania výziev v novom programovom období až na sklonku /po roku 2022.

Aktivity tohto opatrenia sú do veľkej miery závislé na dotačných schémach MPRV SR a regionálnych investičných stimuloch MH SR do potravinárskeho priemyslu a sústredia sa najmä na:

- rozvoj špeciálnej rastlinnej výroby (biofariem) prostredníctvom nákupu strojných zariadení, obnovou alebo zakladaním nových ovocných sádov,
- rozširovanie živočíšnej výroby, vrátane chovu hydiny a rozširovania zázemia chovu hovädzieho dobytku, finalizácie produktov a výrobkov z mäsa a mlieka (mlieko, tvaroh, hrudka),
- chov koní spolu s poskytovaním hipoterapeutických služieb, čím sa rozšíri ponuka služieb zameraných na cestovný ruch,
- podporu potravinárskeho priemyslu, najmä na prípravu domácich produktov aj v súvislosti s orientáciou na cestovný ruch.

Počet vytvorených prac. miest:	24
Kľúčoví partneri (gestori):	MPRV SR, SHR, MH SR, podnikateľské subjekty podnikajúce v pôdohospodárstve
Termín:	2019-2023
Účel RP:	výdavky spojené s uvedenými a súvisiacimi aktivitami na podporu fariem
Prijímateľ RP:	Sociálno-ekonomickí partneri
Výhľadový cieľ:	Nákup a sprevádzkovanie novej potravinárskej technológie (bitúnok, mliekareň).

*Prameň: Integrovaný administratívny a kontrolný systém (IACS) MPRV SR.

Opatrenie B4. Cestovný ruch

Aktivity na podporu cestovného ruchu budú stáť na troch pilieroch: podpory koordinácie a manažmentu aktivít cestovného ruchu v rámci celého okresu, investície do spoločnej infraštruktúry a individuálne projektové aktivity v jednotlivých záujmových lokalitách a ich okolí (chránený areál Driečna, vodná nádrž Veľká Domaša a mesto Stropkov zamerané na skvalitnenie ponuky a služieb v cestovnom ruchu). Aktivity budú cielené na efektívnejšie využívanie pamiatkových a prírodných daností územia, tradícií a polohy územia na rozvoj cestovného ruchu, s dôrazom na lokality ako Veľká Domaša, chránený areál Driečna, mesto Stropkov, drevené kostolíky v slovenskej časti Karpatského oblúka a lokality späté s vojenskou históriou.¹⁸

Aktivity tohto opatrenia sa budú zameriavať najmä na:

- koordináciu a riadenie cestovného ruchu v okrese ako súčasť riadenia cestovného ruchu v regióne;

¹⁸ Stratégia rozvoja cestovného ruchu v okrese Vranov nad Topľou (2019) obsahuje rovnaké závery a odporúčania v prioritách 2 - manažment a ľudské zdroje, 3 - zvyšovanie kvality infraštruktúry a 4 - rozširovanie relaxačných aktivít.

- schválenie územno-plánovacích podkladov mikroregiónu Veľká Domaša a územných plánov obcí, ujasnenie problematiky budúceho využitia vodnej nádrže Veľká Domaša na rekreačné účely;
- dobudovanie a rekonštrukcia verejnej infraštruktúry (zber a likvidácia komunálnych odpadov so zavedením separovaného zberu, zásobovanie vodou verejnými vodovodmi, odkanalizovanie verejnými kanalizáciami, prestavba a dostavba dopravnej siete), revitalizáciu verejných priestranstiev v lokalite vodnej nádrže Veľká Domaša – stredisko Valkov;
- vypracovanie návrhu na riešenie ekologických problémov vodnej nádrže Veľká Domaša, vrátane ekonomického vyhodnotenia (usadzovanie sedimentov a protibrázne opatrenia);
- vypracovanie dopadovej štúdie ako podkladu pre schválenie manipulačného poriadku vodnej nádrže Domaša, ktorý by vylepšil kvalitatívne pomery nádrže a znížil by riziká vzniku ekologických problémov a rekreačného využívania nádrže;
- realizáciu cyklistickej cestičky v lokalite Veľká Domaša, strediská Dobrá – Valkov s prepojením na Stropkov (ako súčasť cyklistického koridoru Domaša – Dukla);
- rekonštrukciu vnútorných priestorov a inováciu expozície v Múzeu Tokajskej tragédie v obci Tokajík;
- realizáciu náučného chodníka a oddychovej zóny cintorína z I. svetovej vojny v obci Veľkrop;
- podporu budovania a údržby turistických a cyklistických trás a bežkárskeho stôp v lokalite Driečna vrátane doplnkovej turistickej vybavenosti;
- stavebné úpravy na Dedinskom múzeu v obci Vladiča, časť Driečna a Turistickom centre v časti Vyšná Vladiča;
- podporu rozširovania vybavenosti ubytovacích kapacít a ďalších aktivít smerom k zabezpečeniu celoročnej prevádzky na vodnej nádrži Veľká Domaša, v Stropkove (zatraktívnenie športovo-oddychovej zóny Pod vlekom s vytvorením zázemia pre turistickú verejnosť v turistickej ubytovni patriacej mestu Stropkov), aj v iných lokalitách turisticke atraktívnych oblastí okresu;
- podporu zveľaďovania turisticke atraktívnych cieľov v centre mesta Stropkov – rekonštrukcia a následné sprístupnenie veže kostola, realizácia archeologického prieskumu bývalého hradného areálu a následná komplexná obnova územia;
- podporu skvalitnenia stravovacích služieb a služieb na vykonávanie športových aktivít;
- podporu kultúrnych propagačných akcií.

Počet vytvorených pracovných miest:	14
Kľúčoví partneri (gestori):	ÚPSVaR, obce, OOCR, MAS, podnikateľské subjekty, PSK, mimovládne organizácie
Termín:	2019-2023
Účel RP:	výdavky spojené s uvedenými a súvisiacimi aktivitami na podporu cestovného ruchu
Prijímateľ RP:	sociálno-ekonomickí partneri a iné právnické osoby
Výhl'adový cieľ:	7 podporených projektov v oblasti cestovného ruchu Zvýšenie počtu turistov v ubytovacích zariadeniach o 20 %, zvýšenie počtu prenocovaní o 20%)

Predpokladané zdroje financovania prioritnej oblasti B. Rozvoj regionálnej ekonomiky a inovácii

Predpokladané zdroje financovania:	Programy spolufinancované z EŠIF resp. ich ekvivalent v rámci programového obdobia 2020+, RP, VÚC, Fond na podporu umenia, Fond na podporu kultúry národnostných menšín, investičná pomoc v zmysle zákona č. 57/2018 Z. z. o regionálnej investičnej pomoci a o zmene a doplnení niektorých zákonov*, vlastné zdroje
Celkový rozpočet:	6 406 100eur
Z toho výška RP:	1 165 000 eur
Z toho orientačne programy spolufinancované z EŠIF:	3 462 180 Eur

* investičná pomoc nie je právne nárokovateľná

C. Prioritná oblasť Rozvoj ľudských zdrojov

Opatrenie C1. Podpora vzdelávania

Okres bude v budúcnosti závislý od rozvoja nielen majoritnej, ale aj minoritnej – rómskej populácie, ktorej podiel na počte obyvateľov narastá. To vyvoláva potrebu posilnenia kapacít materských a základných škôl a potrebu zosúladenia učebných odborov stredných škôl s požiadavkami trhu práce, pričom je potrebné rozvíjať aj učebné a študijné odbory zamerané na využitie špecifikácie hospodárstva okresu, ako aj rozvíjať odbory súvisiace s potenciálom rozvoja potravinárskeho priemyslu, vidieckeho turizmu, zdravotníckej a sociálne služby a celkové podnikateľské zručnosti.

Aktivity tohto opatrenia sa sústredia najmä na:

- projektovú a stavebnú prípravu na využitie všetkých dostupných foriem podpory zvyšovania kapacít materských škôl; podporu zvyšovania kvality materských škôl;
- zavedenie školských autobusov v spádových obciach v celom okrese;
- zvyšovanie kvality výchovy a vzdelávania na základných školách;
- podporu učebných odborov v odbore elektrotechnika a strojárstvo zakúpením potrebnej techniky a vybavenia;
- zabezpečenie urýchleného zhodnotenia a monitorovania kvality výučby a dopytu po jednotlivých učebných odboroch;
- zapojenie škôl a podnikateľských subjektov do duálneho systému vzdelávania, podporu projektov dostavby a rekonštrukcie priestorov potrebných k zapojeniu sa do systému duálneho vzdelávania.

Počet vytvorených pracovných miest:	5
Kľúčoví partneri (gestori):	MŠVVaŠ SR, školy, podnikateľské subjekty, PSK, miestna samospráva
Termín:	2019-2023
Účel RP:	výdavky spojené s uvedenými a súvisiacimi aktivitami
Prijímateľ RP:	mestá, obce, školské zariadenia, PSK
Výhl'adový cieľ:	Zvýšenie kapacít materských škôl tak, aby sa dosiahla 90 % zaškolenosť detí vo veku 3 až 5 rokov Vybudovanie regionálne špecializovanej elektrotechnickej SOŠ

Opatrenie C2. Podpora sociálnej ekonomiky

Vysoký podiel neaktívnej pracovnej sily s nízkymi zručnosťami je potrebné priebežne vzdelávať a postupne začleňovať na trh práce využitím medzitrhu práce prostredníctvom nástrojov sociálnej ekonomiky. Okres má potenciál realizovať subjekty sociálnej ekonomiky najmä vo väzbe na poľnohospodárstvo a potravinársku výrobu, alebo aj na stavebné a iné remeselné služby.

Aktivity tohto opatrenia sa sústredia najmä na:

- podporu aktivít v poľnohospodárstve, pri pestovaní rastlín a ovocných stromov, a chove dobytka;
- podporu výroby lokálnych výrobkov ako napr. sušené ovocie (potravinársky priemysel);

- pestovanie liečivých bylín, príprava čajov, príprava výrobkov z mlieka ako napr. tvaroh a syry, ďalej aj pri príprave výrobkov z mäsa ako napr. klobásy, a prípravy výrobkov z múky ako napr. pirohy, tiež výrobou remeselných výrobkov a výrobkov z dreva a pod.);
- podporu služieb pre miestnu verejnú, ako aj súkromnú sféru.

Počet vytvorených pracovných miest:	40
Kľúčoví partneri (gestori):	mestá, obce, ÚPSVaR, MPRV SR, SOŠ, mimovládny sektor
Termín:	2019-2023
Účel RP:	výdavky spojené s uvedenými a súvisiacimi aktivitami
Prijímateľ RP:	obce, školské zariadenia, PSK
Výhľadový cieľ:	vytvorenie minimálne 1 tréningového centra, podpora minimálne 4 subjekty sociálnej ekonomiky

Opatrenie C3. Integrácia MRK

Zlepšovanie podmienok bývania je základným predpokladom integračných opatrení. Zapájanie ľudí z marginalizovaných komunít do pomocných profesií je nástrojom na zlepšenie ich situácie v okrese, a to napríklad v oblastiach zvyšujúceho sa dopytu po sociálnych službách. Ďalšie vhodné spôsoby inklúzie tejto pracovnej sily sú v podobe zapájania do odvetví cestovného ruchu, a to prostredníctvom jednoduchých činností pri údržbe prostredia, čistení turistických chodníčkov, pri budovaní infraštruktúry, ale aj pri tvorbe vodozádržných a protipovodňových opatrení.

Aktivity tohto opatrenia sa sústreďujú najmä na:

- posilnenie integrácie MRK prostredníctvom činnosti predškolských a školských zariadení;
- podporu vytvárania pracovných miest pre ľudí z marginalizovaných komunít formou pomocných profesií (asistenti zdravia, pedagogickí asistenti, asistenti bývania, asistenti v sociálnych službách) a pilotných projektov v tejto oblasti;
- využívanie potenciálu MRK v cestovnom ruchu (napríklad pilotný projekt na upratovacie práce a údržbu turistických chodníčkov a pod.);
- podporu svojpomocnej výstavby rodinných domov pre MRK so zabezpečením základnej infraštruktúry.

Počet vytvorených pracovných miest:	12
Kľúčoví partneri (gestori):	samosprávy, ÚSVRK, MDV SR, MV SR, MŠVVŠ SR mimovládny sektor
Termín:	2019-2023
Účel RP:	výdavky spojené s uvedenými a súvisiacimi aktivitami
Prijímateľ RP:	Subjekty územnej spolupráce a iné právnické osoby
Výhľadový cieľ:	Vytvorenie minimálne 2 pilotných programov zamestnanosti MRK v oblasti pomocných profesií a cestovného ruchu.

Opatrenie C4. Poskytovanie služieb zamestnanosti

Cieľom opatrenia je zlepšenie postavenia UoZ na trhu práce, zvýšenie zamestnateľnosti a zamestnanosti UoZ a znevýhodnených UoZ. Národné projekty ÚPSVaR podporia aktivizáciu a adaptáciu dostupnej pracovnej sily. Jedným z národných projektov určených výhradne najmenej rozvinutým okresom je projekt „Cesta na trh práce 2“ zameraný na podporu týchto opatrení: Podpora vytvárania pracovných miest pre UoZ, Podpora vytvárania pracovných miest u verejných zamestnávateľov a Zamestnám sa sám aj v poľnohospodárskej prvovýrobe. Opatrenie podporí aj priamu tvorbu nových pracovných miest, adaptáciu a zaradenie uchádzačov o zamestnanie na trhu práce.

Počet vytvorených pracovných miest:	0*
Počet uchádzačov o zamestnanie, ktorým sa poskytne pomoc pri adaptácii a zaradení na trh práce:	1 400
Partneri:	obce, podnikateľské subjekty
Termín:	2019-2022
Účel RP:	-
Prijímateľ RP:	-
Výhľadový cieľ:	1400 uchádzačov o zamestnanie bude poskytnutá pomoc pri adaptácii a zaradení na trh práce

*Poznámka: aby sa predišlo dvojitému započítaniu, vytvorené pracovné miesta sú započítavané len v rámci iných opatrení a podopatrení, pričom je potrebné vziať do úvahy aj rôznu dobu trvania projektov a mieru úspešnosti.

Predpokladané zdroje financovania prioritnej oblasti C. Rozvoj ľudských zdrojov

Predpokladané zdroje financovania:	Programy spolufinancované z EŠIF resp. ich ekvivalent v rámci programového obdobia 2020+, RP, vlastné zdroje
Celkový rozpočet:	9 912 750 Eur
Z toho výška RP:	200 000 eur
Z toho orientačne programy spolufinancované z EŠIF:	9 568 250 Eur

D. Prioritná oblasť Zlepšovanie podmienok pre život

Opatrenie D1. Sociálne a zdravotnícke služby

S pokračujúcim nárastom počtu seniorov je potrebné zriadiť alebo posilniť kapacity služieb seniorom – opatrovateľskej služby terénnou formou pre fyzické osoby odkázané na pomoc inej fyzickej osoby (terénna opatrovateľská služba), prepravnej služby, ambulantnej služby, denných stacionárov, zariadení pre seniorov a špecializovaných zariadení v obciach okresu Stropkov.

Existujúca sieť poskytovateľov zdravotnej starostlivosti bude posilnená vybudovaním centra integrovanej zdravotnej starostlivosti a doplnená o potrebné služby.

Aktivity tohto opatrenia sa sústreďia najmä na:

- rekonštrukciu a rozširovanie kapacít existujúcich zariadení sociálnych služieb v prípadoch, u ktorých je to možné z hľadiska zákona o sociálnych službách a v súlade s Koncepciou rozvoja sociálnych služieb PSK a Komunitnými plánmi sociálnych služieb miest a obcí v územnom obvode okresu Stropkov;
- úpravu priestorov pre poskytovanie sociálnych služieb resp. výstavbu nových regionálnych zariadení sociálnych služieb;
- zvýšenie kapacít pre poskytovanie domácej opatrovateľskej služby;
- vybudovanie strediska obslužných činností pre seniorov (prepravná služba, opatrovateľská služba, práčovňa, jedáleň, stredisko osobnej hygieny);
- vybudovanie centra integrovanej zdravotnej starostlivosti a doplnkových služieb, vrátane zabezpečenia pohotovostnej lekárenskej služby.

Počet vytvorených pracovných miest:	20
Kľúčoví partneri (gestori):	obce, podnikateľské subjekty, MPSVR SR, MZ SR
Termín:	2019-2023
Účel RP:	výdavky spojené s uvedenými a súvisiacimi aktivitami
Prijímateľ RP:	obce, podnikateľské subjekty, občianske združenia a neziskové organizácie
Výhľadový cieľ:	Zvýšenie kapacít pre umiestnenie seniorov a občanov so zdravotným znevýhodnením v zariadeniach sociálnych služieb o 40 lôžok, a to pri rešpektovaní limitov v zmysle všeobecne záväzných právnych predpisov. Zvýšenie kapacity na poskytovanie ambulantnej a terénnej sociálnej služby pre seniorov.

Opatrenie D2. Ochrana životného prostredia

Na území okresu je potrebné dobudovať vodozádržné a protipovodňové stavby a pokračovať v znižovaní energetickej náročnosti verejných budov. Tieto aktivity zvýšia potrebu dočasne vytvorených miest, ktoré taktiež aj zvýšia šance zamestnancov na získanie trvalých pracovných pomerov. Zásadná je spolupráca s vlastníkmi pozemkov ako sú napr. Lesy SR, š.p. a Slovenský vodohospodársky podnik.

Aktivity tohto opatrenia sa sústredia najmä na:

- realizáciu vodozádržných a protipovodňových opatrení;
- vybudovanie ochranných hrádzí na rieke Ondava na zabezpečenie vodných zdrojov a intravilánov obcí, vykonávanie údržby upravených vodných tokov a zabezpečenie pravidelného prečistenia a spevňovania brehov na neupravených úsekoch tokov zo strany správcu toku;
- znižovanie energetickej náročnosti verejných budov.

Počet vytvorených pracovných miest:	10
Kľúčoví partneri (gestori):	obce, Východoslovenská vodárenská spoločnosť, MŽP, Lesy SR, š.p.
Termín:	2019-2023
Účel RP:	výdavky spojené s uvedenými a súvisiacimi aktivitami
Prijímateľ RP:	obce, Východoslovenská vodárenská spoločnosť
Výhľadový cieľ:	realizované 3 projekty vodozádržných a protipovodňových opatrení, zníženie spotreby energií – zateplených 5 verejných budov

Opatrenie D3. Doprava

Dobudovanie dopravnej infraštruktúry v okrese je kľúčovým faktorom rozvoja podnikateľskej činnosti, ale aj zvyšovania kvality života s cieľom stabilizovať mladých ľudí. V rámci okresu Stropkov sú prioritou infraštruktúrne projekty zamerané na odklonenie tranzitnej nákladnej dopravy z centra mesta Stropkov a implementácia dopravných riešení eliminujúcich negatívne vplyvy dopravy na zabezpečenie plynulosti dopravy v meste, na dobudovanie bezpečných chodníkov popri cestách prvej triedy, a tiež na komplexnú rekonštrukciu ostatných komunikácií.

Aktivity tohto opatrenia budú zamerané najmä na:

- modernizovanie príjazdovej komunikácie do priemyselnej zóny (Hnedý priemyselný park);
- výstavbu chodníkov popri ceste I. triedy v obci Turany nad Ondavou;
- výstavbu pešieho a cyklistického chodníka popri ceste I. triedy zvyšujúcich bezpečnosť účastníkov nemotorovej dopravy medzi mestskou časťou Stropkov – Sitníky a obcou Breznica, a takisto medzi mestom Stropkov a obcou Tisinec, čím sa zvýši bezpečnosť;
- rekonštrukciu a dobudovanie chodníkov, miestnych cestných komunikácií, mostného telesa, parkovísk pre osobné automobily a autobusy, a na zabezpečenie prejazdu vozidiel hasičských zborov.

Počet vytvorených pracovných miest:	0
Kľúčoví partneri (gestori):	MDV SR, obce, PSK, SSC
Termín:	2019-2023
Účel RP:	výdavky spojené s uvedenými a súvisiacimi aktivitami
Prijímateľ RP:	subjekty územnej spolupráce, sociálno-ekonomickí partneri a iné právnické osoby
Výhľadový cieľ:	vybudovanie obchvatu mesta Stropkov; vybudovanie príjazdovej komunikácie do priemyselnej zóny (Hnedý priemyselný park)

Opatrenie D4. Infraštruktúra obcí

Tieto aktivity zvýšia vybavenosť obcí potrebnú pre prítiahnutie a udržanie pracovnej sily v regióne. Zároveň vytvoria najmä dočasné pracovné miesta, ktoré v závislosti od zvolených stavebných riešení zvýšia aj šance zamestnancov na získanie trvalých pracovných pomerov.

Aktivity tohto opatrenia budú zamerané najmä na:

- vytvorenie jednotného plánu pre okres a koordinované dobudovanie kanalizácií, čistiarní odpadových vôd, vodojemov a verejných vodovodov;

- dobudovanie skládky II. kazety TKO Chotča, realizáciu mestskej kompostárne zameranej na biologicky rozložiteľné odpady, projektu separovaného zberu, sanácie starých neriadených skládok a ďalších environmentálnych záťaží, ako aj na rekultiváciu starej skládky a I. kazety TKO Chotča, vytvorenie zberných dvorov v obciach okresu Stropkov pre zber komunálneho a biologicky rozložiteľného odpadu, zakúpenie technológie na zber a likvidáciu biologicky rozložiteľného odpadu;
- doriešenie zásobovania pitnou vodou napojením okresu na Východoslovenskú vodárenskú sústavu vodovodom Medzianky-Gíraltovce-Svidník-Stropkov zo Stariny, rekonštrukciu vodovodov v obciach Mrázovce, V. Hrabovec a Vojtovce a výstavbu vodovodov v obciach Breznička, Kolbovce, Korunková, Kožuchove, Krišľovce, M. Poľana, Miková, Oľšavka, Potôčky, Driečna, Kručov, Soľník, Staškovce, Varechovce, Vislava a Vladiča;
- realizáciu zámeru rozšírenia verejnej kanalizácie a kapacít ČOV Stropkov-Krušinec-Tisinec a dokončenia rozostavaných verejných kanalizácií v obciach Vyšná Olšava, Nižná Olšava, Breznica, Bukovce, Chotča, Duplín, Šandal, Bžany-Valkov;
- rekonštrukcie verejných budov (napríklad obecné úrady) slúžiace aj na ďalšie účely ako napríklad predajne potravín v malých obciach;
- rekonštrukciu zimného štadióna v meste Stropkov a iných športových zariadení zameraných primárne na študentov, žiakov a pre športové kluby v okrese;
- výstavbu nájomných bytov a podporu svojpomocnej výstavby bytových jednotiek pre mladé rodiny.

Počet vytvorených pracovných miest:	5
Kľúčoví partneri (gestori):	obce, MŽP SR, MPRV SR, ÚPSVaR
Termín:	2019-2023
Účel RP:	výdavky spojené s uvedenými a súvisiacimi aktivitami
Prijímateľ RP:	obce
Výhľadový cieľ:	výstavba 20 nájomných bytov, podpora 20 bytových jednotiek svojpomocnej výstavby pre mladé rodiny, rekonštrukcia zimného štadiónu.

Predpokladané zdroje financovania prioritnej oblasti D. Zlepšovanie podmienok pre život:

Predpokladané zdroje financovania:	Programy spolufinancované z EŠIF resp. ich ekvivalent v rámci programového obdobia 2020+, RP, Environmentálny fond, vlastné zdroje
Celkový rozpočet:	57 256 991 eur
Z toho výška RP:	300 000 eur

Z toho orientačne programy spolufinancované z EŠIF:	55 911 641 Eur
--	----------------

„V prípade využitia financovania zo zdrojov podpory z Environmentálneho fondu pri realizácii vyššie uvedených aktivít sa predmet/obsah podpory bude odvíjať od konkrétnych podmienok pre podporu, definovaných zákonom č. 587/2004 Z. z. o Environmentálnom fonde a o zmene a doplnení niektorých zákonov v znení neskorších predpisov a Špecifikácie činností podpory z Environmentálneho fondu pre relevantné činnosti, ktorá sa zverejňuje vždy do 30.6. v roku predchádzajúcom roku, pre ktorý je určená.“

E. Podporné systémové opatrenia na realizáciu Akčného plánu na úrovni PSK

Prešovský samosprávny kraj má záujem o úspešnú realizáciu Akčného plánu.

Prešovský samosprávny kraj:

- Bude podporovať realizáciu opatrení uvedených v Akčnom pláne špeciálne v oblasti školstva, cestovného ruchu, sociálnych služieb a dopravnej infraštruktúry;
- Bude na pravidelnej báze podporovať výmenu a zdieľanie informácií spojených s manažmentom akčných plánov NRO v rámci iniciatívy Najmenej rozvinutých krajov/ Memorandum o spolupráci troch krajov pre podporu najmenej rozvinutých okresov (NRO), resp. v rámci Združenia samosprávnych krajov (Združenie SK-8);
- Iniciuje zaradenie prioritných projektových zámerov akčného plánu do Regionálnej integrovanej územnej stratégie prostredníctvom Rady partnerstva na úrovni VÚC;
- Pripraví plán rozvoja regionálne špecializovaných stredných škôl, siete demonštračných centier a siete kariérnych poradcov, a podporí ich technologické a infraštruktúrne vybavenie;
- Vytvorí kontinuálny, stabilizovaný a transparentný systém (podpory) stredného školstva, aby bola zabezpečená predvídateľnosť v počte študentov, tried a odborov;
- Bude koordinovať rozvoj cestovného ruchu na vodnej nádrži Veľká Domaša ako jednej z priorít PSK;
- Vypracuje metodiku, v ktorej navrhne spôsob a formu plnenia opatrenia B.4 vrátane zadefinovania rozvoja lokálnej infraštruktúry, dopravného prepojenia regiónu jeho a vplyv na okolie a životné prostredie;
- Posilní autobusové spojenie medzi Stropkovom a Veľkou Domašou - strediskom Valkov, a to predovšetkým počas hlavnej turistickej sezóny;
- Uzatvorí dohodu o prevzatí do správy prístupovej cesty medzi obcou Bžany a strediskom Valkov PRO Správa ciest PSK;

- Podporí rekonštrukciu ciest v turistických lokalitách chránený areál Driečna a Veľká Domaša – stredisko Valkov;
- Bude uprednostňovať rekonštrukciu cestných komunikácií v najmenej rozvinutých okresoch;
- Zabezpečí lekárenskú pohotovostnú službu v okrese.

F. Podporné systémové opatrenia na realizáciu Akčného plánu na úrovni štátnej správy

Pre úspešnú realizáciu akčného plánu je potrebné nad rámec uznesenia vlády SR vo vzťahu k okresu Stropkov prijať nasledujúce systémové opatrenia na úrovni štátnej správy:

- Preferovať komplexné územné koordinované plánovanie a riešenia pred podporou atomizovaných projektov obcí;
- V spolupráci s Prešovským samosprávnym krajom vytvoriť nové finančné nástroje na úrovni kraja zo zdrojov EŠIF na podporu zvyšovania zamestnanosti, a to so zameraním na riešenie problémov NRO;
- Ďalej pokračovať v znižovaní administratívnej záťaže podnikateľov, vrátane SHR; vo zvyšovaní informovanosti malých podnikateľov; pokračovať v zjednodušovaní transponovanej legislatívy EÚ (gold plating);
- Motivačným a efektívnym nastavením priamych platieb a neprojektových podpôr podporiť produkciu a zamestnanosť na vidieku; dôsledne dbať na zvyšovanie potravinovej bezpečnosti a sebestačnosti SR viazaním priamych platieb na živočíšnu produkciu a špeciálnu rastlinnú výrobu;
- Prehodnotiť upravenie daňovej a odvodovej záťaže poľnohospodárstva a potravinárstva tak, aby nebránili konkurencieschopnosti slovenských podnikov v porovnaní s konkurenciou susedných štátov;
- Zvážiť zavedenie paušálnej podpory pre mladých do 40 rokov po dobu 1 roka, ktorí sa zamestnajú v poľnohospodárstve;
- Nekategorizovať mineralizovanú vlnu ako nebezpečný odpad resp. zaistiť systém nenákladnej eliminácie vlny;
- Preveriť nákladovosť vydávania osvedčení pre poľnohospodárske stroje a stavebné stroje;
- So SVP š.p. prijať riešenie pre stabilizáciu hladiny vodnej nádrže Veľká Domaša; podobne, ako s inými obcami, prijať obojstranne výhodnú dohodu o úprave a údržbe pláže a vstupu do vody s obcou Bžany; zabezpečiť riešenie nelegálnych stavieb rybárov na pozemkoch SVP š.p. s cieľom vytvorenia jednotného architektonického riešenia objektov rybárskych skladov;
- Prehodnotiť možnosť zdvojnásobenia príspevku pre OOCR v NRO; zvážiť prehodnotenie novelizácie zákona o podpore cestovného ruchu platnej od 1.1.2019, podľa ktorej by ročný počet prenocovaní na území OOCR mal byť vyšší ako 100.000, čo je pre OOCR v NRO vzhľadom na ich komplexné rozvojové východiská nemožné naplniť;

- Podporiť rozvoj duálneho vzdelávania v NRO špeciálne aj smerom k potrebám menších firiem na základe inteligentnej špecializácie SR prijatej v rámci OP VaI v NRO;
- Posúdiť ekonomickú udržateľnosť modelu deinštitucionalizácie poskytovania sociálnych služieb (12 klientov v zariadení sociálnej starostlivosti) (MPSVR SR);
- Prehodnotiť pevnú sieť urgentných príjmov typu 1 v okresoch Stropkov, Svidník a Medzilaborce;
- Urýchliť výstavbu preložky cestnej komunikácie I/15, aj s prepojením na pripravovanú rýchlostnú cestu R4;
- Zabezpečiť výstavbu chodníkov popri ceste 1. triedy v obci Turany nad Ondavou, ktorá nedisponuje chodníkom popri tejto komunikácii (v kompetencii Slovenskej správy ciest);
- Zabezpečiť koordinovaný rozvoj základnej infraštruktúry obcí – verejnej kanalizácie, verejného vodovodu a ČOV, ako aj budovania protipovodňových a vodozádržných opatrení v obciach okresu Stropkov.

V. Zdroje financovania Akčného plánu

Z celkovej odhadovanej finančnej investície 72 805 tis. eur sa predpokladá krytie z verejných zdrojov vo výške cca 837 tis. eur v rokoch 2019 – 2023, a z toho z programov spolufinancovaných z EŠIF, resp. ich ekvivalentu v období po roku 2020 vo výške 67 892 tis. eur, pričom celková výška regionálneho príspevku bude 1 945 tis. eur. Finančná investícia zahŕňa aj odhadované náklady na vybudovanie obchvatu mesta Stropkov preložkou cestnej komunikácie I/15 vo výške 32 mil. eur.

Všetky sumy uvádzané pri jednotlivých prioritách sú indikatívne a budú detailne špecifikované až v rámci procesu realizácie opatrení. Úspešnosť aktivít závisí od predloženia a schválenia príslušných projektových zámerov, ako aj od rozsahu súkromných zdrojov, efektivity zapojenia verejných zdrojov a možností štátneho rozpočtu.

Podmienkou podpory projektových zámerov, ktoré majú ambíciu byť financované z európskych programov, je ich súlad s cieľmi a oprávnenými aktivitami operačných programov a Programom rozvoja vidieka SR na roky 2014 – 2020 resp. ich ekvivalentmi v budúcom programovom období, ako aj súlad so schválenými zámermi národných projektov a podmienkami dopytovo orientovaných projektových výziev.

V prípade, že opatrenie Akčného plánu bude financované z verejných zdrojov a bude smerovať subjektom vykonávajúcim hospodársku činnosť, tak bude posudzované a realizované podľa osobitných predpisov v oblasti štátnej pomoci, minimálnej pomoci a v súlade so zákonom č. 358/2015 Z. z. o úprave niektorých vzťahov v oblasti štátnej pomoci a minimálnej pomoci a o zmene a doplnení niektorých zákonov v znení neskorších predpisov (zákon o štátnej pomoci).

Prijímateľmi podpory RP sú subjekty podľa zákona č. 336/2015 Z. z. o podpore najmenej rozvinutých okresov a o zmene a doplnení niektorých zákonov v znení neskorších predpisov.

Tabuľka 21. Prehľad výdavkov podľa prioritných oblastí Akčného plánu NRO Stropkov

Prioritná oblasť	Celkový rozpočet (tis. EUR)	Programy spolufinancované z EŠIF (tis. EUR)	RP (tis. EUR)	Počet pracovných miest
A. Budovanie riadiacich a podporných rozvojových kapacít	280,0	0,0	280,0	2
B. Rozvoj regionálnej ekonomiky a inovácií	6 406,1	3 462,2	1 165,0	167
C. Rozvoj ľudských zdrojov	9 912,8	9 568,3	200,0	57
D. Zlepšovanie podmienok pre život	57 256,9	55 911,6	300,0	35
Celkom	73 855,8	68 942,1	1 945,0	261

Tabuľka 22. Prepojenie navrhovaných opatrení akčného plánu okresu Stropkov s existujúcimi programami SR

Opatrenie	Názov programu/ schémy	Priorita programu	Špecifický cieľ
A1. Vytvorenie riadiacej kapacity	-	-	-
A2. Vytvorenie Centra pre podporu rozvoja okresu Stropkov	-	-	-
B1. Podpora veľkých podnikov v elektrotechnickom priemysle	-	-	-
B2. Rozvoj malých a stredných podnikov a diverzifikácia činností	Integrovaný regionálny operačný program	Podpora prístupu k hmotným a nehmotným aktívam MSP v kultúrnom a kreatívnom sektore pre účely tvorby pracovných miest (decentralizovaná podpora)	Zakladanie kreatívnych centier (centralizovaná podpora) a podpora dopytu po kreatívnej tvorbe (emerging talents)
	Operačný program Výskum a inovácie	Vývoj a uplatňovanie nových obchodných modelov MSP, najmä v rámci internacionalizácie	Podpora zapájania MSP do programov EÚ (zapájanie MSP do 2. fázy programu SME Instrument v rámci programu Horizont 2020)
B3. Pôdohospodárstvo	-	-	-
B4. Cestovný ruch	Operačný program Ľudské zdroje	Prístup uchádzačov o zamestnanie a neaktívnych osôb k zamestnaniu vrátane dlhodobu nezamestnaných a osôb, ktoré sú vzdialené od trhu práce, ako aj miestne iniciatívy v oblasti zamestnávania a podpora mobility pracovnej sily	Zapojenie nezamestnaných do obnovy kultúrneho dedičstva - doplnok z ESF
C1. Podpora vzdelávania	Operačný program Ľudské zdroje	Zníženie a zabránenie predčasného skončenia školskej dochádzky a podporou prístupu ku kvalitnému predškolskému, základnému a stredoškolskému vzdelávaniu vrátane formálnych, neformálnych a bežných spôsobov vzdelávania za účelom opätovného začlenenia do vzdelávania a prípravy	Zvýšiť inklúziu a rovnaký prístup ku kvalitnému vzdelávaniu a zlepšiť výsledky a kompetencie detí a žiakov

Opatrenie	Názov programu/ schémy	Priorita programu	Špecifický cieľ
	Operačný program Ľudské zdroje	Zvyšovanie významu trhu práce v oblasti systémov vzdelávania a odbornej prípravy, uľahčovanie prechodu od vzdelávania k zamestnanosti a zlepšovanie systémov odborného vzdelávania a prípravy a ich kvality, a to aj prostredníctvom mechanizmov na predvídanie zručností, úpravy učebných plánov a vytvárania a rozvoja systémov vzdelávania na pracovisku vrátane systémov duálneho vzdelávania a učňovského vzdelávania	Zvýšiť kvalitu odborného vzdelávania a prípravy reflektujúcej potreby trhu práce
	Integrovaný regionálny operačný program	Investície do zdravotníckej a sociálnej infraštruktúry, ktoré prispievajú k celoštátnemu, regionálnemu a miestnemu rozvoju, znižujú nerovnosť z hľadiska zdravotného postavenia, podporujú sociálne začleňovanie prostredníctvom lepšieho prístupu k sociálnym, kultúrnym a rekreačným službám a prechod z inštitucionálnych služieb na komunitné	Podpora a rozvoj služieb starostlivosti o deti do troch rokov veku dieťaťa na komunitnej úrovni
C2. Sociálna ekonomika	Operačný program Ľudské zdroje	Poskytovanie podpory subjektmi sociálnej ekonomiky.	Zvýšiť mieru zamestnanosti MRK v subjektoch sociálnej ekonomiky v územiach s prítomnosťou MRK
C3. Integrácia MRK	Operačný program Ľudské zdroje	Zníženie a zabránenie predčasného skončenia školskej dochádzky a podporou prístupu ku kvalitnému predškolskému, základnému a stredoškolskému vzdelávaniu vrátane formálnych, neformálnych a bežných spôsobov vzdelávania za účelom opätovného začlenenia do vzdelávania a prípravy	Zvýšiť inklúziu a rovnaký prístup ku kvalitnému vzdelávaniu a zlepšiť výsledky a kompetencie detí a žiakov
	Operačný program Ľudské zdroje	Sociálno-ekonomická integrácia marginalizovaných komunit, ako sú Rómovia	Zvýšiť finančnú gramotnosť, zamestnateľnosť a zamestnanosť marginalizovaných komunit, predovšetkým Rómov
	Operačný program Ľudské zdroje	Poskytovanie podpory fyzickej, ekonomickej a sociálnej regenerácie zanedbaných komunit v mestských a vidieckych oblastiach	Rast počtu rómskych domácností s prístupom k zlepšeným podmienkam bývania

Opatrenie	Názov programu/ schémy	Priorita programu	Špecifický cieľ
	Operačný program Ľudské zdroje	Poskytovanie podpory fyzickej, ekonomickej a sociálnej regenerácie zanedbaných komunít v mestských a vidieckych oblastiach	Výzva zameraná na vybudovanie, resp. dobudovanie systému triedeného zberu a odvozu komunálneho odpadu a realizáciu sanačných prác nelegálnych skládok, vrátane eliminácie nepriaznivých vplyvov nelegálnej skládky
C4. Poskytovanie služieb zamestnanosti	Operačný program Ľudské zdroje	Prístup uchádzačov o zamestnanie a neaktívnych osôb k zamestnaniu vrátane dlhodobo nezamestnaných a osôb, ktoré sú vzdialené od trhu práce, ako aj miestne iniciatívy v oblasti zamestnávania a podpora mobility pracovnej sily	Zvýšiť zamestnanosť, zamestnateľnosť a znížiť nezamestnanosť s osobitným dôrazom na dlhodobo nezamestnaných, nízko kvalifikovaných, starších a zdravotne postihnuté osoby
D1. Sociálne a zdravotnícke služby	Integrovaný regionálny operačný program	Investície do zdravotníckej a sociálnej infraštruktúry, ktoré prispievajú k celoštátnemu, regionálnemu a miestnemu rozvoju, znižujú nerovnosť z hľadiska zdravotného postavenia, podporujú sociálne začleňovanie prostredníctvom lepšieho prístupu k sociálnym, kultúrnym a rekreačným službám a prechod z inštitucionálnych služieb na komunitné	Modernizovať zdravotnícku infraštruktúru za účelom integrácie primárnej zdravotnej starostlivosti
	Operačný program Ľudské zdroje	Aktívne začlenenie, a to aj s cieľom podporovať rovnaké príležitosti a aktívna časť a zlepšenie zamestnanosti	Vývoj nových zariadení podporujúcich sociálnu integráciu osôb so zdravotným postihnutím – doplnok z ESF
	Operačný program Ľudské zdroje	Zlepšenie prístupu k cenovo prístupným, trvalo udržateľným a kvalitným službám vrátane zdravotnej starostlivosti a sociálnych služieb všeobecného záujmu	Podpora opatrovateľskej služby - doplnok z ESF
D2. Ochrana životného prostredia	Operačný program Kvalita životného prostredia	Podpora investícií na prispôsobovanie sa zmene klímy vrátane ekosystémových prístupov	Preventívne opatrenia na ochranu pred povodňami realizované mimo vodných tokov
	Operačný program Kvalita životného prostredia	Podpora investícií na prispôsobovanie sa zmene klímy vrátane ekosystémových prístupov	Vodozádržné opatrenia v urbanizovanej krajine (v intraviláne obcí)

Opatrenie	Názov programu/ schémy	Priorita programu	Špecifický cieľ
D3. Doprava			
D4. Infraštruktúra obcí	Integrovaný regionálny operačný program	Investovanie do sektora vodného hospodárstva s cieľom splniť požiadavky environmentálneho acquis Únie a pokryť potreby, ktoré členské štáty špecifikovali v súvislosti s investíciami nad rámec týchto požiadaviek	Zlepšenie zásobovania pitnou vodou, čistenie odpadových vôd, kanalizácia

Prameň: Spracované na základe informácií z webových stránok riadiacich orgánov, Tabuľka 20., Akčný plán okresu Stropkov, 2019

VI. Proces monitorovania a hodnotenia dosiahnutého výsledku

Na úrovni okresu bude monitorovanie a hodnotenie plnenia Akčného plánu a ročných priorít zabezpečené Výborom pre rozvoj okresu Stropkov (ďalej „Výbor“). Činnosť Výboru vyplýva zo zákona o NRO a je v súlade so Štatútom výboru pre rozvoj okresu Stropkov. Priebeh implementácie AP bude z hľadiska vecnej príslušnosti monitorovaný aj na úrovni PSK, príslušnými orgánmi a ÚOŠS.

Výbor vypracúva hodnotiacu správu o plnení AP a ročných priorít spravidla dvakrát ročne a predkladá ju Rade pre rozvoj NRO. Súčasťou správy je stanovisko Výboru k spôsobu a rozsahu plnenia Akčného plánu a ročných priorít. Správa má obsahovať najmä hodnotenie priameho a nepriameho vplyvu AP na rozvoj okresu z hľadiska zamestnanosti, rozvoja infraštruktúry, mobilizácie finančných zdrojov pre rozvoj okresu a podpory spolupráce. Správa bude tiež obsahovať odporúčania pre pokračovanie plnenia AP a pre program podpory NRO.

Výbor na základe predloženej správy o implementácii akčného plánu v prípade potreby schváli návrhy a odporúčania. Gestor zákona o NRO zabezpečí odkaz na správu o plnení Akčného plánu na svojom webovom sídle.

Základnými kritériami pre výber projektov v rámci pilotných štartovacích aktivít a pre výber indikatívnych aktivít pre realizáciu v rámci AP, ktoré majú byť financované z regionálneho príspevku, sú:

- podpora projektov, ktoré generujú tvorbu pracovných miest;
- udržateľnosť aktivity po skončení doby priamej podpory;
- realizovateľnosť aktivity v danom čase, priestore a s danými kapacitami (finančnými, ľudskými, organizačnými);
- nevyhnutnosť aktivity v kontexte definovanej stratégie (je aktivita nevyhnutným predpokladom, prispieva rozhodujúcou mierou, prispieva, neprispieva);
- synergické efekty aktivity nad rámec jej priameho zamerania;
- miera efektu danej intervencie – očakávaná veľkosť kvalitatívnej a kvantitatívnej zmeny (napr. počet novovytvorených pracovných miest);
- miera zacielenia aktivity na riešenie primárnych problémov regiónu/súlad s prioritami stratégie;
- environmentálne prínosy aktivity (ako pridaná hodnota ekonomicky a sociálne zameraných aktivít);

- sociálne prínosy aktivity (ako pridaná hodnota environmentálne a ekonomicky zameraných aktivít);
- ekonomické prínosy aktivity (ako pridaná hodnota environmentálne a sociálne zameraných aktivít).

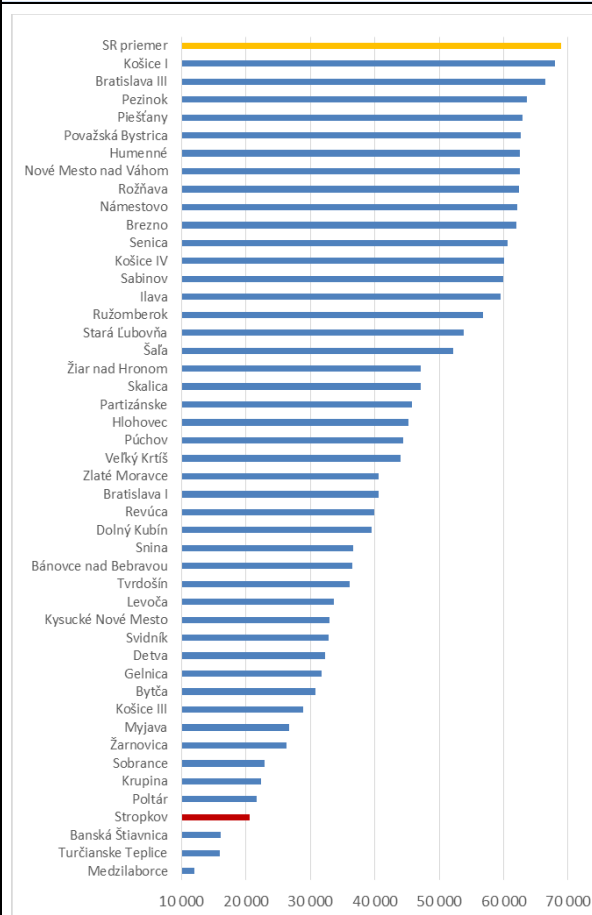
Tabuľka 23. Zoznam ukazovateľov plnenia Akčného plánu s počiatočnými a cieľovými hodnotami

Prioritná oblasť/opatrenie	Názov merateľného ukazovateľa	Počiatočná hodnota 2019	Cieľová hodnota 2023
A. Systémové opatrenia Akčného plánu na úrovni okresu Stropkov			
A.1 Vytvorenie riadiacej kapacity	-	-	-
A.2. Vytvorenie Centra pre podporu rozvoja okresu Stropkov	Počet novovytvorených pracovných miest	0	2
	Počet podaných projektov	0	30
B. Prioritná oblasť Rozvoj regionálnej ekonomiky a inovácií			
B.1. Podpora veľkých podnikov v elektrotechnickom priemysle	Počet novovytvorených pracovných miest	0	35
	Počet, nákup a sprevádzkovanie novej technológie	0	2
B.2. Rozvoj malých a stredných podnikov a diverzifikácia činností	Počet novovytvorených pracovných miest	0	94
	Počet, nákup a sprevádzkovanie novej technológie	0	2
	Rozšírenie výrobných priestorov v m ²	0	1000
B.3. Pôdohospodárstvo a potravinárstvo	Počet novovytvorených pracovných miest	0	24
	Počet, nákup a sprevádzkovanie novej potravinárskej technológie - bitúnok	0	1
	Počet, nákup a sprevádzkovanie novej potravinárskej technológie - mliekáreň	0	1
B4. Cestovný ruch	Počet novovytvorených pracovných miest	0	14
	Počet podporených projektov v oblasti cestovného ruchu	0	7
	Počet turistov v ubytovacích zariadeniach	1 799	2 159
	Počet prenocovaní	3 077	3 692
C. Prioritná oblasť Rozvoj ľudských zdrojov			
C.1. Podpora vzdelávania	Počet novovytvorených pracovných miest	0	5
	Zaškolenosť detí vo veku 3 až 5 rokov dosiahnutá zvýšením kapacít materských škôl	74 %	90 %
	Regionálne špecializovaná elektrotechnická SOŠ	0	1

Prioritná oblasť/opatrenie	Názov merateľného ukazovateľa	Počiatočná hodnota 2019	Cieľová hodnota 2023
C.2. Sociálna ekonomika	Počet novovytvorených pracovných miest	0	40
	Počet vytvorených tréningových centier	0	1
	Počet vytvorených subjektov sociálnej ekonomiky	0	4
C.3. Integrácia MRK	Počet novovytvorených pracovných miest a pozícií v pomocných profesiách	0	12
	Počet pilotných programov zamestnanosti MRK v oblasti pomocných profesií a cestovného ruchu	0	2
C.4. Poskytovanie služieb zamestnanosti	Počet uchádzačov o zamestnanie, ktorým bola poskytnutá pomoc pri adaptácii a zaradení na trh práce	0	1 400
D. Prioritná oblasť Zlepšovanie podmienok pre život			
D.1. Sociálne a zdravotnícke služby	Počet novovytvorených pracovných miest	0	20
	Počet miest pre seniorov a občanov so zdravotným znevýhodnením v zariadeniach sociálnych služieb	231	271
	Kapacita pre poskytovanie ambulantnej a terénnej sociálnej služby pre seniorov	64	100
D.2. Ochrana životného prostredia	Počet novovytvorených pracovných miest	0	10
	Počet realizovaných projektov vodozádržných a protipovodňových opatrení	0	3
	Počet zateplených budov	0	5
D.3. Doprava	Vybudovanie príjazdovej komunikácie do priemyselnej zóny (Hnedý priemyselný park) v m	0	68
D.4. Infraštruktúra obcí	Počet novovytvorených pracovných miest	0	5
	Výstavba nových nájomných bytov	0	20
	Počet podporených bytových jednotiek svojpomocnej výstavby pre mladé rodiny	0	20
	Rekonštrukcia zimného štadiónu	0	1

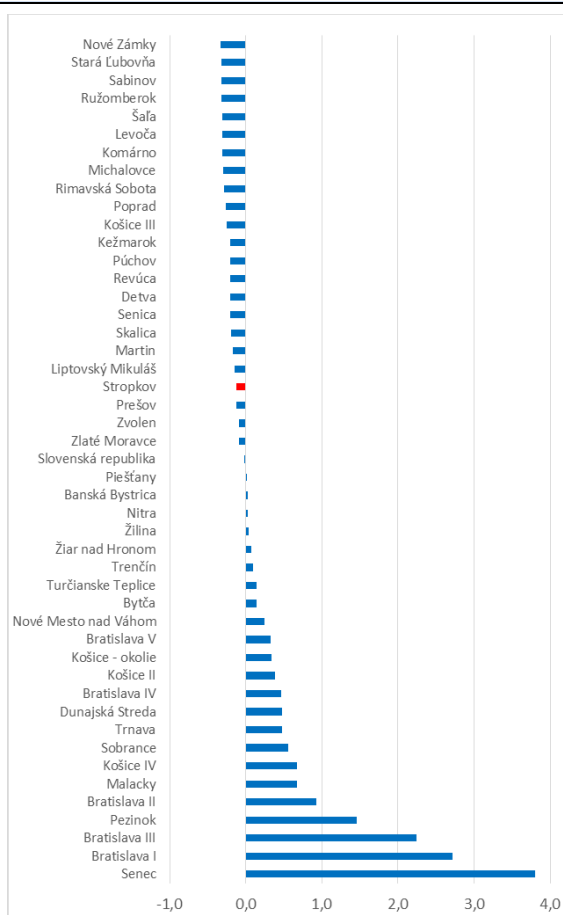
VII. Príloha

Obrázok 1. Počet obyvateľov okresov, 2017 (výber)



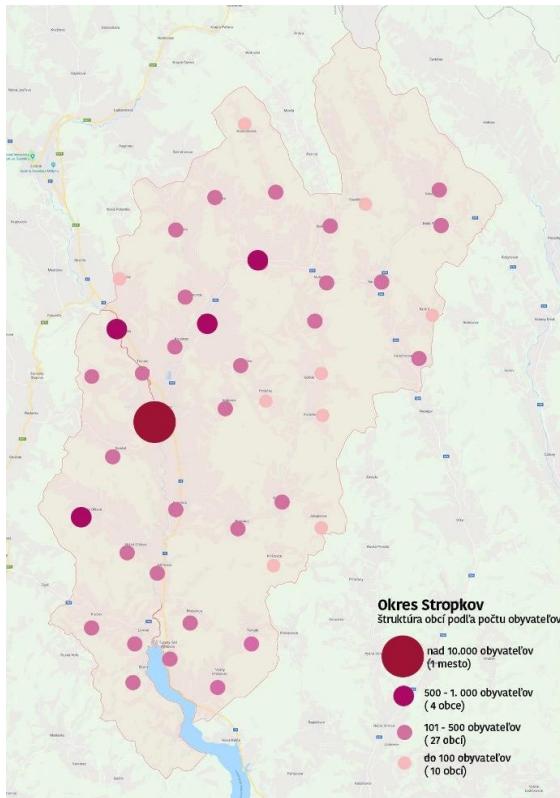
Okresy s počtom obyvateľom menším ako slovenský priemer (46 okresov). Prameň: Štatistický úrad, Demografia a sociálne štatistiky, 2017.

Obrázok 2. Nárast počtu obyvateľov okresov medzi rokmi 1997 a 2017 (výber, v %)



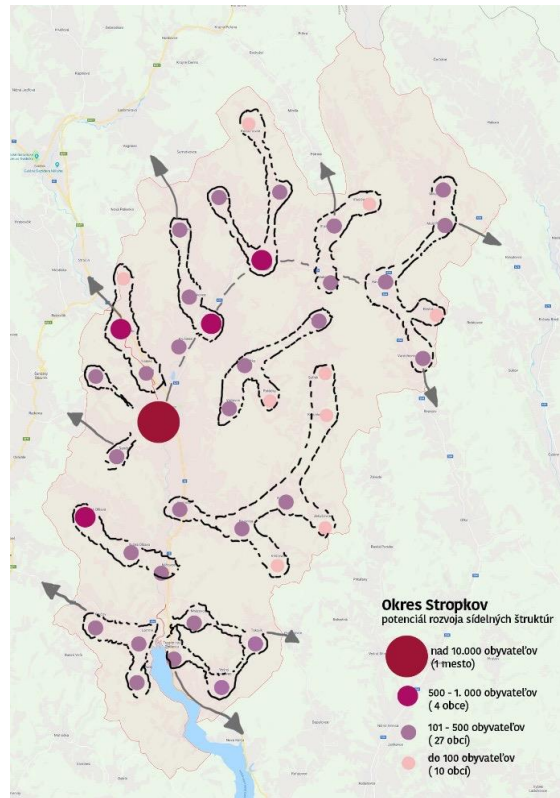
Okresy zoradené podľa nárastu počtu obyvateľov (46 okresov) a slovenský priemer. Prameň: Štatistický úrad, Demografia a sociálne štatistiky, 1997 a 2017, výpočty autorov.

Obrázok 3. Obce okresu podľa počtu obyvateľov.



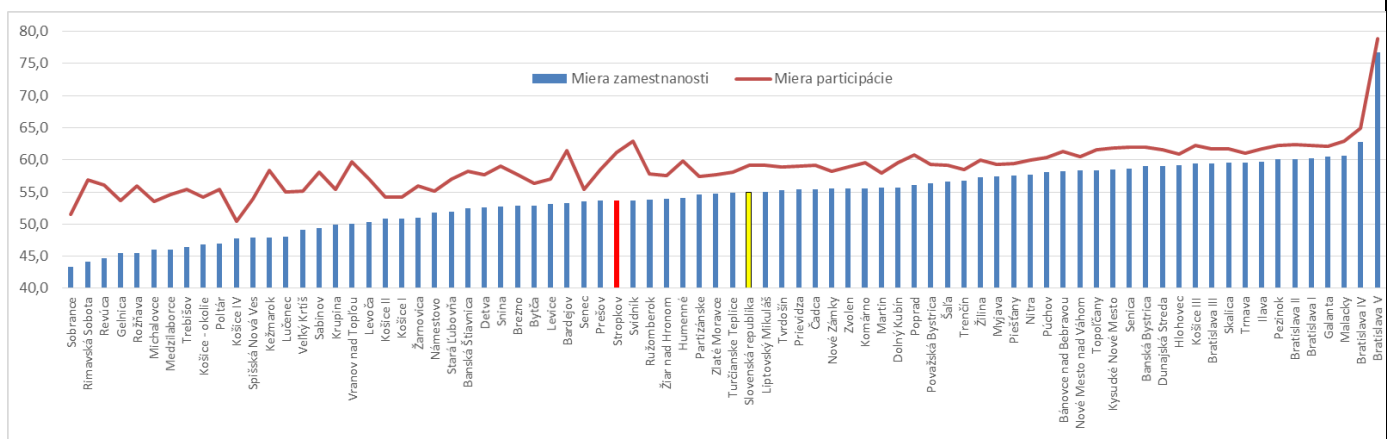
Prameň: Štatistický úrad, Demografia a sociálne štatistiky, 2017.

Obrázok 4. Príklad možných spolupracujúcich obcí

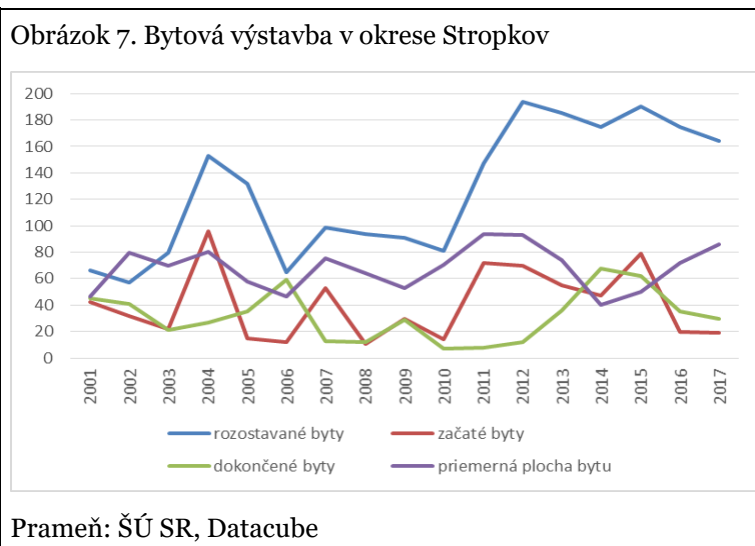


Prameň: Štatistický úrad, Demografia a sociálne štatistiky, 2017, analýzy autorov.

Obrázok 5. Odhadovaná miera zamestnanosti v roku 2017 (15+, v %)



Prameň: Štatistický úrad, Demografia a sociálne štatistiky, 2017, výpočty autorov



Tabuľka 13. Zoznam poskytovateľov sociálnych služieb v okrese Stropkov.

Obec	Poskytovateľ	Druh sociálnej služby	Forma sociálnej služby	Kapacita
Duplín	Obec Duplín	Denný stacionár	ambulantná	30
Stropkov	Dom detí Božieho milosrdenstva n.o.	Domov sociálnych služieb	ambulantná	19
Stropkov	Dom detí Božieho milosrdenstva n.o.	Denný stacionár	ambulantná	9
Stropkov	Domov sociálnych služieb v Stropkove	Domov sociálnych služieb	pobytová - ročná	75
Stropkov	Domov sociálnych služieb v Stropkove	Rehabilitačné stredisko	ambulantná	6
Stropkov	Domov sociálnych služieb v Stropkove	Útulok	pobytová - ročná	16
Stropkov	Mesto Stropkov	Opatrovateľská služba	terénna	0
Stropkov	Nový Domov Vranov n.T.-Lomnica, n.o.	Zariadenie pre seniorov	pobytová - ročná	60
(Stropkov)	Nový Domov Vranov n.T.-Lomnica, n.o.	Opatrovateľská služba	terénna	0
Stropkov	Špecializované centrum sociálnych služieb Stropkov, n.o.	Špecializované zariadenie	pobytová - ročná	80
(Svidník)	Slovenský Červený kríž, územný spolok Svidník	Opatrovateľská služba	terénna	0
(Svidník)	Slovenský Červený kríž, územný spolok Svidník	Prepravná služba	terénna	0

Prameň: Register poskytovateľov sociálnych služieb PSK, [28.1.2019] upravené o Denný stacionár Dôstojný život a inklúzia, o.z. v Brusnici, ktorý ukončil poskytovanie sociálnej služby k 31.12.2017.

Tabuľka 14. Zoznam národných kultúrnych pamiatok a kultúrnych zaujímavostí v okrese Stropkov (2018)

Názov obce	Počet objektov národných kultúrnych pamiatok	Počet pamiatkových rezervácií a zón	Objekty monitorované OPÚP PÚ SR	Najvýznamnejší objekt / Zaujímavosť
Breznica	2			
Brezníčka	2			
Brusnica	1			
Bukovce	3			
Bystrá	3			
Bžany	2			
Duplín	1			
Havaj	1			
Chotča	1			
Jakušovce	2			
Kolbovce	1			
Korunková	1			
Kručov	1			
Lomné	1			
Makovce	1			
Miková	1			Rodisko rodičov zakladateľa pop artu Andyho Warhola v Mikovej (Ondrej Warhola a Júlia Závadská), emigrácia do USA (1914, 1921) Prvá ťažba ropy na Slovensku (1913), dva vrty (Alexander Šandor a Magdaléna), Priemyselná obchodná spoločnosť v Strážskom - francúzska spoločnosť Societe petrole de Miková, celkovo vyvŕtaných sedemnást vrtov (hĺbka 50 až 250 m), 1924 až 1950 celková ťažba 226 641 ton ropy, likvidácia podniku (1951, 1953)
Miňovce	1			
Mrázovce	2			
Nižná Oľšava	2			
Oľšavka	1			

Potoky	4			Gréckokatolícky Chrám sv. Paraskevy (1773) - trojdielna zrubová stavba, samostatne stojaca zvonica, areál je obklopený kamennou ohradou Ikonostas (1773)
Staškovec	1			
Stropkov	16			Kostol Najsvätejšieho Tela Kristovho, kostol a kláštor minoritov Renesančný kaštieľ v Stropkove – postavený v roku 1711 na zvyškoch stredovekého Stropkovského hradu (1245). Kaštieľ je kamenný, blokový, poschodový, na jednom nároží je oporný pilier. Zachovala sa hradná kaplnka a útočištná veža. Kaštieľ, pravdepodobne jedna zo stavieb hradu, je najsevernejšou strážnou baštou na Zemplíne
Tisinec	3			
Tokajík	6			Pamätník tokajickej tragédie z 2. svetovej vojny v Tokajíku. Udalosť z 19. a 20. novembra 1944 v katastrálnom území obce Tokajík (odvetná akcia nemeckých jednotiek za pomoc miestneho obyvateľstva partizánom) - zavraždenie 32 mužov, 2 raneným sa podarilo prežiť Vypálenie obce - na mieste tragédie odhalený kamenný obelisk a pamätník na miestnom cintoríne (1959) autora Františka Gibalu Inštalácia pamätnej izby a múzea
Turany nad Ondavou	1			
Varechovce	1			
Veľkrop	2			Najväčší vojnový cintorín z 1. svetovej vojny na severovýchodnom Slovensku, kde by malo byť pochovaných 8 662 obetí
Vladiča	3			
Vyšná Oľšava	1			
Spolu	68	0	0	

Prameň: Register nehnuteľných národných kultúrnych pamiatok, PÚ SR; Zoznam monitorovaných objektov OP ÚP PÚ SR

Tabuľka 16. Priemerná denná intenzita dopravy 2010

Cestná komunikácia	Úsek v centre mesta Stropkov	Nákladné vozidlá celkom	Osobné automobily	Motocykle	Súčet všetkých vozidiel
I/15	01131	807	7 569	50	8 426
I/15	01132	748	7 555	20	8 323

Prameň: Slovenská správa ciest, Sčítanie dopravy 2010

Tabuľka 17. Priemerná denná intenzita dopravy 2015

Cestná komunikácia	Úsek v centre mesta Stropkov	Nákladné vozidlá celkom	Osobné automobily	Motocykle	Súčet všetkých vozidiel
I/15	01131	2 397	8 135	75	10 607
I/15	01132	2 233	8 548	93	10 874

Prameň: Slovenská správa ciest, Sčítanie dopravy 2015¹⁹

Tabuľka 18. Komunálny odpad vyprodukovaný v okrese Stropkov v roku 2017.

Kód odpadu	Druh odpadu	Kategória	Množstvo (t)
20 01 01	papier a lepenka	O	110,48
20 01 02	sklo	O	156,82
20 01 03	viacvrstvé kombinované materiály na báze lepenky (kompozity na báze lepenky)	O	3,46
20 01 08	biologicky rozložiteľný kuchynský a reštauračný odpad	O	0,24
20 01 10	šatstvo	O	0,60
20 01 21	žiarivky a iný odpad obsahujúci ortuť	O	0,01
20 01 23	vyradené zariadenia obsahujúce chlórfluórované uhľovodíky	N	2,16
20 01 25	jedlé oleje a tuky	O	0,02
20 01 26	oleje a tuky iné ako uvedené v 20 01 25	N	0,03
20 01 27	farby, tlačiarenské farby, lepidlá a živice obsahujúce nebezpečné látky	N	0,08
20 01 33	batérie a akumulátory uvedené v 16 06 01, 16 06 02, alebo 16 06 03 a netriedené batérie a akumulátory obsahujúce tieto batérie	N	0,4
20 01 35	vyradené elektrické a elektronické zariadenia iné ako uvedené v 20 01 21 a 20 01 23, obsahujúce nebezpečné časti *)	N	8,57
20 01 36	vyradené elektrické a elektronické zariadenia iné ako uvedené v 20 01 21, 20 01 23 a 20 01 35	O	19,46
20 01 39	plasty	O	71,47
20 01 40	kovy	O	6,06
20 02 01	biologicky rozložiteľný odpad	O	6
20 03 01	zmesový komunálny odpad	O	3122,58

¹⁹<https://www.ssc.sk/sk/cinnosti/rozvoj-cestnej-siete/dopravne-inzinerstvo.ssc>;

<https://www.ssc.sk/sk/cinnosti/rozvoj-cestnej-siete/dopravne-inzinerstvo/celostatne-scitanie-dopravy-v-roku-2015.ssc>

20 30 03	odpad z čistenia ulíc	O	27,39
20 30 06	odpad z čistenia kanalizácie	O	17,50
20 03 07	objemný odpad	O	974,22
SPOLU			4 527,55

Poznámka: kategória N/O označuje nebezpečné odpady a ostatné odpady.

Prameň: Enviroportál, Nakladanie s odpadom v okrese Stropkov v roku 2017

Tabuľka 19. Obce okresu Stropkov a ich vybrané charakteristiky

Názov obce	Počet obyvateľov	Počet obyvateľov napojených na		MŠ počet	MŠ miesta	ZŠ počet Ročník		ZŠ miesta Ročník		MRK počet koncentrácií	MRK počet osôb	Počet fyzických osôb - podnikateľov	Počet právnických osôb
		verejný vodovod v %	na kanalizáciu s ČOV v %			1-4	1-9	1-4	1-9				
Baňa	178	100	0									15	2
Breznica	828	100	rozostavané	1	22	1		29		1	93	44	14
Breznička, okres Stropkov	125	0	0									10	3
Brusnica	416	84	0	1	20					1	57	34	8
Bukovce	536	100	rozostavané	1	20		1		67	1	139	27	12
Bystrá, okres Stropkov	25	0	0										4
Bžany	164	38	84							0	83	5	5
Duplín	531	100	rozostavané	1	29							44	15
Gribov	191	rozostavané	0							0	31	9	4
Havaj	399	100	0	1	18		1		114			31	14
Chotča	627	75	rozostavané	1	19	1		23				41	13
Jakušovce	43	100	0									1	2
Kolbovce	193	0	0	1	10		1		67	1	73	14	3
Korunková	83	0	0									5	3
Kožuchovce	58	0	0									6	1
Krišľovce	31	0	0									4	1

Názov obce	Počet obyvateľov	Počet obyvateľov napojených na		MŠ počet	MŠ miesta	ZŠ počet Ročník		ZŠ miesta Ročník		MRK počet koncentrácií	MRK počet osôb	Počet fyzických osôb - podnikateľov	Počet právnických osôb
		verejný vodovod v %	na kanalizáciu s ČOV v %			1-4	1-9	1-4	1-9				
Kručov	219	0	0	1	12							16	5
Krušinec	247	rozostavané	42							1	35	10	8
Lomné	235	94	83	1	13	1		6				19	11
Makovce	152	100	0									10	4
Malá Poľana	115	0	0									5	3
Miková	140	0	0							1	67	2	9
Miňovce	330	100	0	1	6	1		15				32	6
Mrázovce	80	100	0									7	3
Nižná Oľšava	431	100	0	1	15	1		22		1	51	14	11
Oľšavka, okres Stropkov	209	0	0									16	1
Potôčky	68	0	0									6	2
Potoky	90	100	0									6	4
Soľník	32	0	0										3
Staškovce	253	0	0	1	11							15	7
Stropkov	10 654	100	100	2	334		4	1270		3	1175	631	392
Šandal	325	95	rozostavané									15	7
Tisinec	447	100	65	1	16							16	7

Názov obce	Počet obyvateľov	Počet obyvateľov napojených na		MŠ počet	MŠ miesta	ZŠ počet Ročník		ZŠ miesta Ročník		MRK počet koncentrácií	MRK počet osôb	Počet fyzických osôb - podnikateľov	Počet právnických osôb
		verejný vodovod v %	na kanalizáciu s ČOV v %			1-4	1-9	1-4	1-9				
Tokajík	103	0	0									10	2
Turany nad Ondavou	373	100	95	1	9							39	6
Varechovce	154	0	0									6	3
Veľkrop	225	0	0							1	97	7	2
Vislava	193	rozostavané	0									15	2
Vladiča	65	0	0									3	4
Vojtovce	101	99	0									5	2
Vyškovce	128	0	0									5	2
Vyšná Olšava	640	rozostavané	0	1	29	1		33		3	149	29	5
Vyšný Hrabovec	186	88	0							1	34	16	4

Prameň:

Štatistický úrad SR, Datacube, Atlas rómskych komunít (2013)

Prehľad všetkých obcí SR podľa okresov, problémy vo vodovodoch a návrh na riešenie do roku 2015

Plán rozvoja verejných kanalizácií pre územie POSK, Prehľad súčasného stavu v odvádzaní a čistení komunálnych odpadových vôd v SR v členení podľa obe