

Plán rozvoja najmenej rozvinutého okresu Michalovce

OBSAH

1. ANALÝZA HOSPODÁRSKEHO, SOCIÁLNEHO A DEMOGRAFICKÉHO STAVU OKRESU	4
1.1. Demografická štruktúra	4
1.2. Nezamestnanosť	8
1.3. Vzdelávanie	12
1.4. Podnikateľské prostredie	13
1.5. Migrácia	16
1.6. Dopravná infraštruktúra	17
1.7. Cestovný ruch	18
1.8. Bývanie a infraštruktúra	19
1.9. Marginalizované komunity a sociálne služby	20
1.10. Zhrnutie analýzy hospodárskeho, sociálneho a demografického stavu okresu ...	25
2. IMPULZY K VYPRACOVANIU PLÁNU ROZVOJA NRO MICHALOVCE	26
2.1. Potenciály rozvoja identifikované zástupcami rád a sociálno-ekonomickými partnermi v regiónoch	26
2.2. Aktuálne problémy a výzvy identifikované ako potenciálne prekážky v rozvoji..	27
2.3. Problematické oblasti definované pri hodnotení plnenia Akčného plánu NRO Michalovce 2018 – 2022	28
3. NÁVRHY OPATRENÍ A ÚLOHY NA ZABEZPEČENIE REALIZÁCIE A PLNENIA PLÁNU ROZVOJA NRO MICHALOVCE	29
3.1. Súlad so strategickými dokumentami	29
3.2. Zhodnotenie výberu aktivít Plánu rozvoja NRO Michalovce	30
4. AKTIVITY PLÁNU ROZVOJA NRO MICHALOVCE	30
4.1. AKTIVITA – A: Zamestnanosť, podnikanie a inovácie	31
4.1.1. Zdôvodnenie aktivity a jej prínos	31
4.1.2. Východisková situácia	31
4.1.3. Cieľová situácia	32
4.1.4. Prehľad opatrení a úloh	32
4.1.5. Opatrenie A1: Zlepšenie prístupu na trh práce	32
4.1.6. Opatrenie A2: Podpora rozvoja malého podnikania s dôrazom na jedinečnosť a charakter okresu Michalovce	34
4.1.7. Opatrenie A3: Podpora inovácií, výskumu a vývoja s dôrazom na inovatívnosť, jedinečnosť a charakter okresu Michalovce	36
4.2. AKTIVITA – B: Zvyšovanie kvality života v obciach, miestny rozvoj a podpora vzdelávania	37
4.2.1. Zdôvodnenie aktivity a jej prínos	37
4.2.2. Východisková situácia	37
4.2.3. Cieľová situácia	38
4.2.4. Prehľad opatrení a úloh	38
4.2.5. Opatrenie B1: Vytváranie a rozvoj komunitných služieb	38
4.2.6. Opatrenie B2: Zvyšovanie atraktivity obcí	39
4.3. Aktivita - C: Cestovný ruch	40
4.3.1. Zdôvodnenie aktivity a jej prínos	40
4.3.2. Východisková situácia	41
4.3.3. Cieľová situácia	41
4.3.4. Prehľad opatrení a úloh	42

4.3.5. Opatrenie C1: Tvorba ponuky v kultúrno-poznávacom, prírodnom a iných formách udržateľného cestovného ruchu (vrátane vidieckeho cestovného ruchu, agroturistiky a i.)	42
4.3.6. Opatrenie C2: Vytváranie udržateľného zázemia a služieb pre pobyt návštevníkov...	44
4.3.7. Opatrenie C3: Rozvoj destinačného manažmentu a marketingu	46
4.3.8. Opatrenie C4: Zlepšenie dostupnosti okresu, atraktivít a turistických bodov záujmu.	46
4.4. AKTIVITA – D: Rozvoj verejnej správy v území NRO	47
4.4.2. Východisková situácia.....	48
4.4.3. Cieľová situácia.....	48
4.4.4. Prehľad opatrení a úloh	49
4.4.5. Opatrenie D1: Zabezpečenie financovania projektov rozvoja verejnej správy v území NRO.....	49
5. MERATEĽNÉ UKAZOVATELE PLÁNU ROZVOJA NRO MICHALOVCE	50
6. HARMONOGRAM REALIZÁCIE, GESTORI A MONITOROVANIE PLNENIA PLÁNU ROZVOJA NRO MICHALOVCE	51
6.1. Harmonogram realizácie Plánu rozvoja NRO Michalovce	51
6.2. Gestori realizácie Plánu rozvoja NRO Michalovce	52
7. OČAKÁVANÉ VÝSLEDKY, MONITOROVANIE A HODNOTENIE DOSIAHNUTÉHO POKROKU	52
7.1. Harmonogram odovzdávania monitorovacích správ	52
7.2. Gestori a spôsob monitorovania realizácie Plánu rozvoja NRO Michalovce.....	52
Zoznam použitých skratiek	53

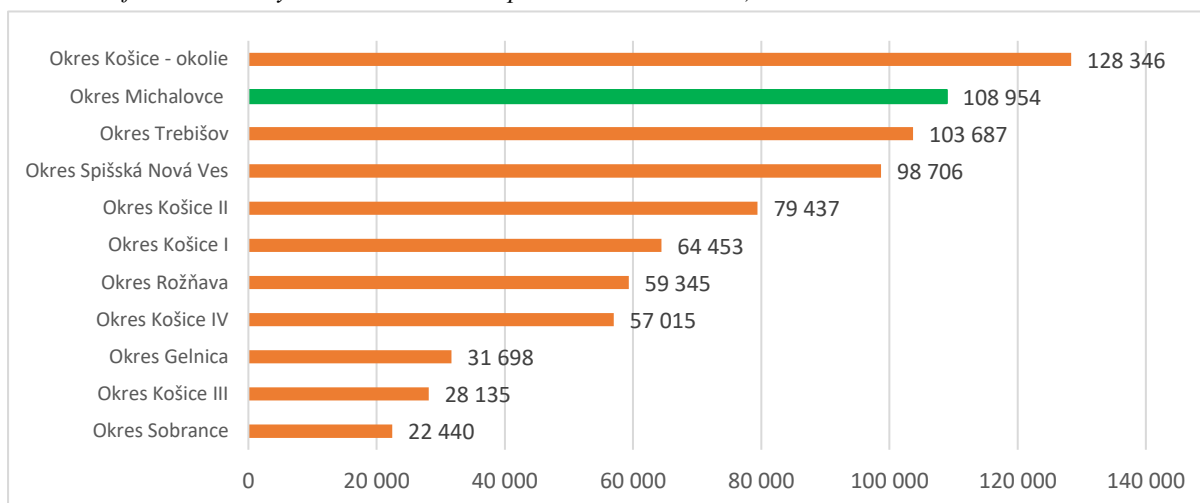
1. ANALÝZA HOSPODÁRSKEHO, A DEMOGRAFICKÉHO STAVU OKRESU

SOCIÁLNEHO

1.1. Demografická štruktúra

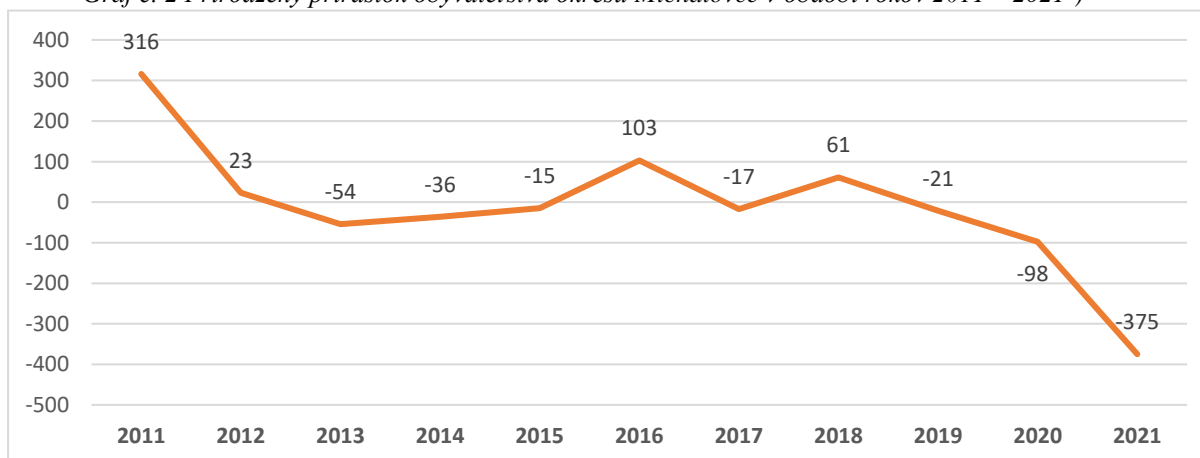
Okres Michalovce sa svojou rozlohou a počtom obyvateľov radí medzi väčšie okresy v rámci SR, kde prevažuje obyvateľstvo žijúce na vidieku. Počet obyvateľov v roku 2021 bol 108 954. Osobitosťou okresu je jeho geografická poloha. Z okresného mesta sú do jednej hodiny dopravne dosiahnuteľné v smere na sever, východ a juh hranice štátov Poľsko, Ukrajina a Maďarsko. V rovnakom dosahu na západ je krajské mesto Košice (60 km) a vo vzdialenosti 80 km je Prešov. Časť východnej hranice okresu je štátnou hranicou, ktorou susedí s ukrajinskou Zakarpatskou oblasťou. Okres susedí na východe aj s okresom Sobrance, s ktorým tvoril do roku 1996 spoločnú administratívno-správnú jednotku. Viaceré úrady a inštitúcie etablované v sídle okresu majú regionálnu pôsobnosť aj pre okres Sobrance a pre okres Trebišov, s ktorým susedí na juhu a juhozápade. Severozápadná hranica okresu (s okresom Vranov nad Topľou) a severná (s okresom Humenné) je zároveň administratívnou hranicou medzi KSK a Prešovským samosprávnym krajom.

Graf č. 1 Počet obyvateľov za rok 2021 podľa okresov v KSK¹⁾



Z hľadiska prirodzeného prírastku je v období rokov 2011 - 2021 zrejmy klesajúci vývoj.

Graf č. 2 Prirodzený prírastok obyvateľstva okresu Michalovce v období rokov 2011 – 2021²⁾

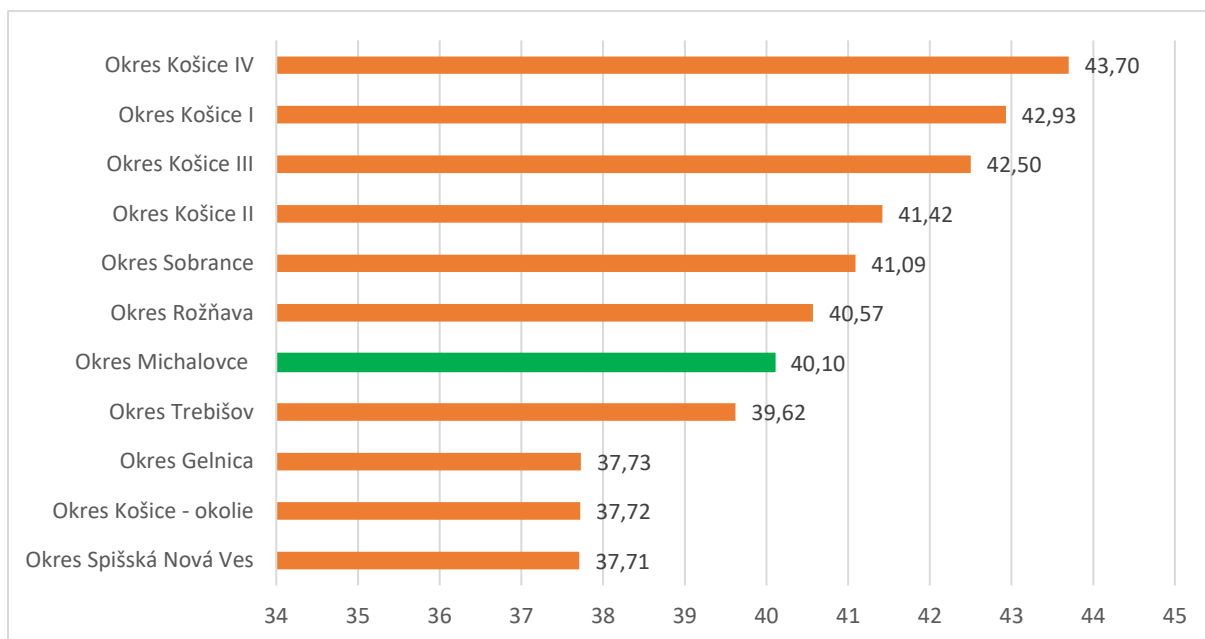


Okres má štvrtý najnižší priemerný vek obyvateľstva v rámci okresov KSK.

¹⁾ <https://www.scitanie.sk/obyvatelia/zakladne-vysledky/pocet-obyvatelov/SR/SK0/OK>.

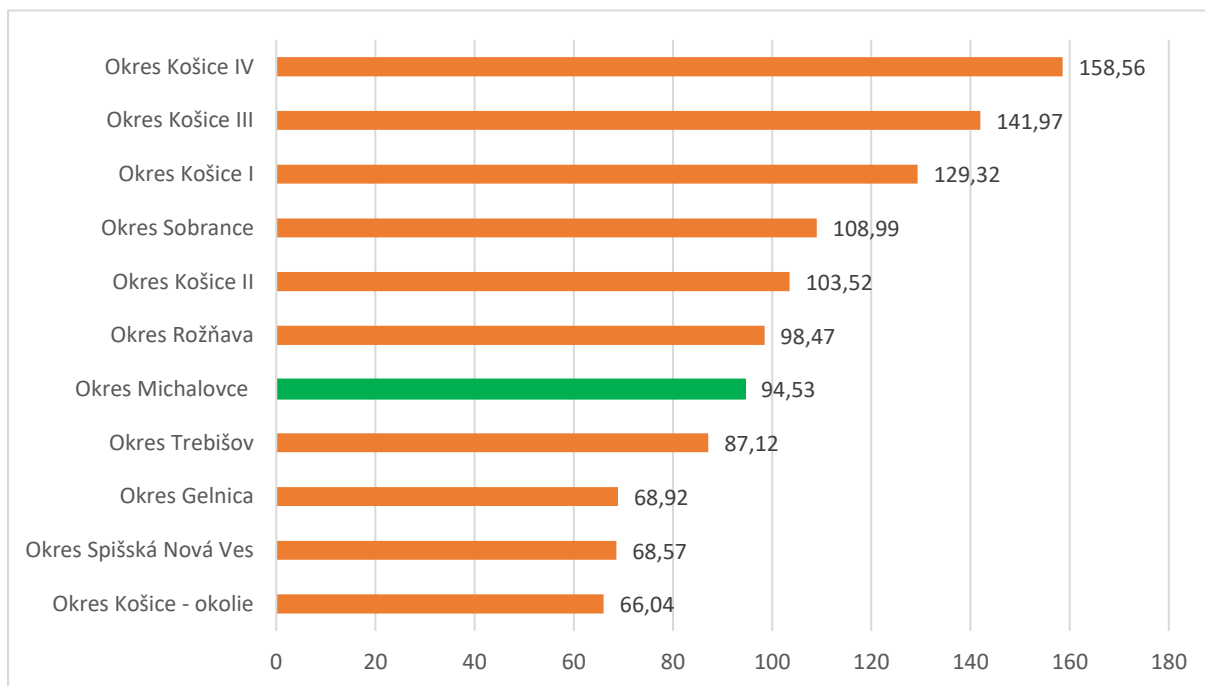
²⁾ https://datacube.statistics.sk/#!/view/sk/vbd_dem/om7106rr/v_om7106rr_00_00_00_sk.

Graf č. 3 Priemerný vek obyvateľa podľa okresov KSK³⁾



Priemerný vek v okrese je 40,1 rokov, pričom priemerný vek na Slovensku je 40,4 roka. Index starnutia v okrese Michalovce je spomedzi okresov KSK piaty najnižší.

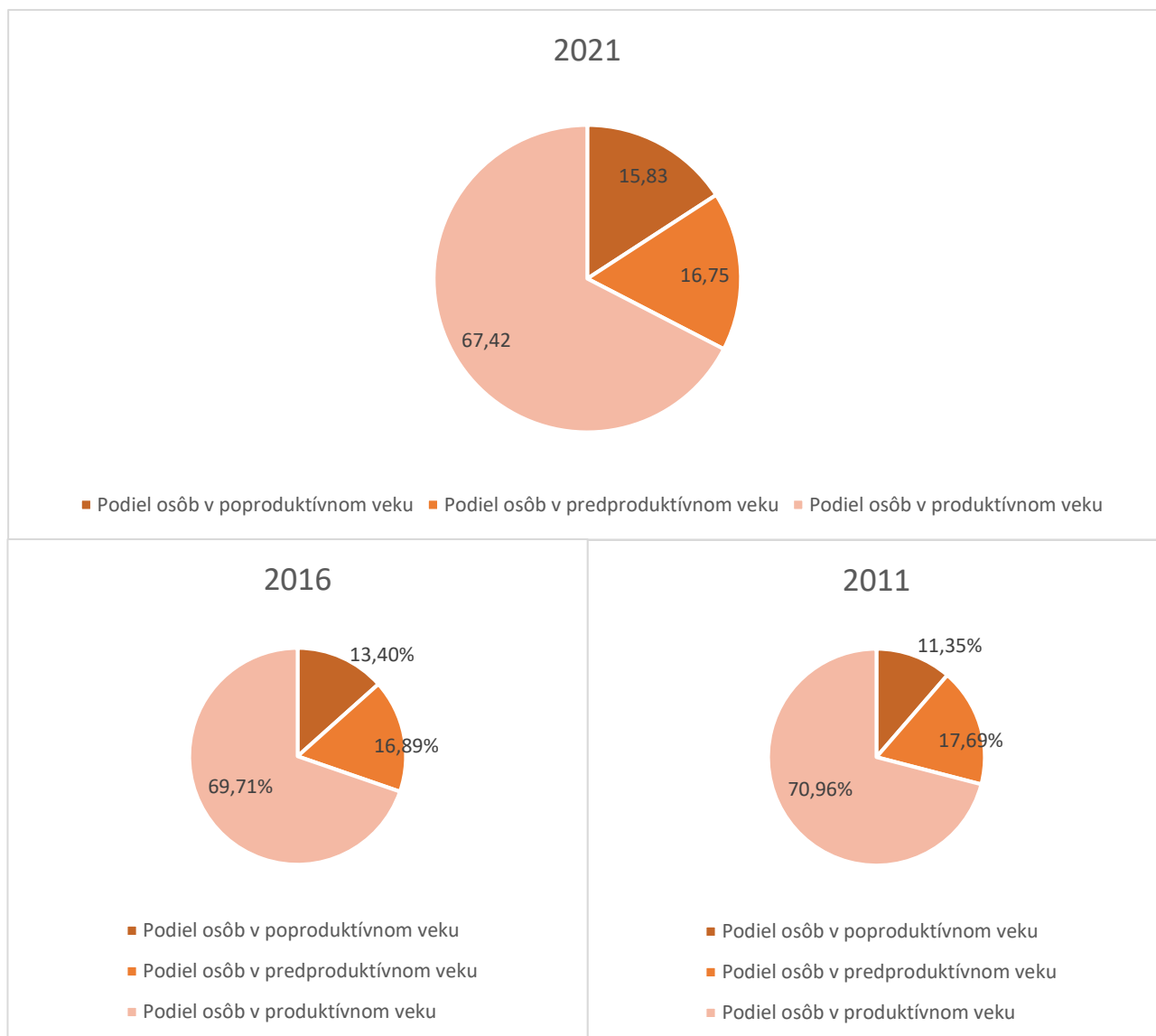
Graf č. 4 Index starnutia podľa okresov KSK⁴⁾



³⁾ https://datacube.statistics.sk/#!/view/sk/VBD_DEM/om7105rr/v_om7105rr_00_00_00_sk

⁴⁾ https://datacube.statistics.sk/#!/view/sk/VBD_DEM/om7105rr/v_om7105rr_00_00_00_sk

Graf č. 5 Vekové zloženie obyvateľstva okresu Michalovce v rozmedzí 5 rokov⁵⁾

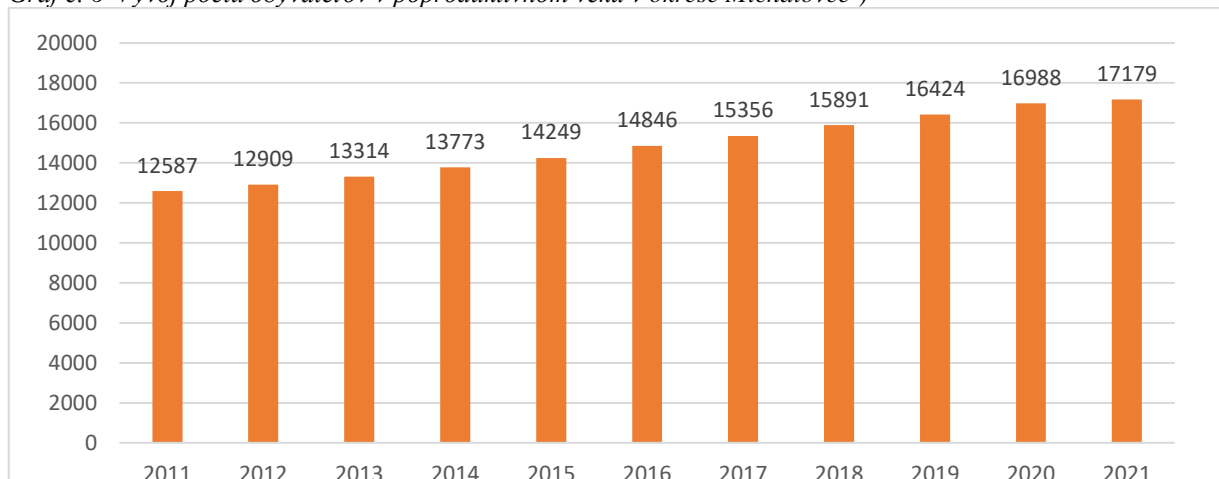


V okrese Michalovce sú 3 mestá (Michalovce, Strážske, Veľké Kapušany) a 75 obcí. V obci Veľké Slemence sa nachádza hraničný prechod pre peších s Ukrajinou.

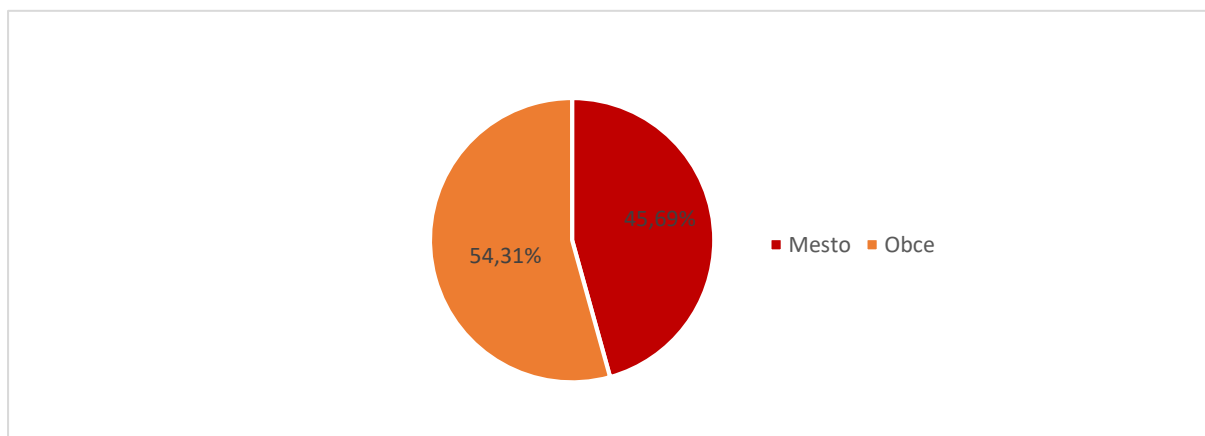
Demografické procesy sa premietajú aj do štruktúry obyvateľstva. K základným a sledovaným charakteristikám patrí dlhodobý trend intenzívneho starnutia slovenskej populácie. V praxi sa to prejavuje tak, že rastie počet aj podiel osôb v poproduktívnom veku, teda vo veku 65 a viac rokov. Počet seniorov v okrese narástol od roku 2010 do roku 2021 o 39 %.

⁵⁾ https://datacube.statistics.sk/#!/view/sk/vbd_dem/om7005rr/v_om7005rr_00_00_00_sk.

Graf č. 6 Vývoj počtu obyvateľov v poproduktívnom veku v okrese Michalovce⁶⁾

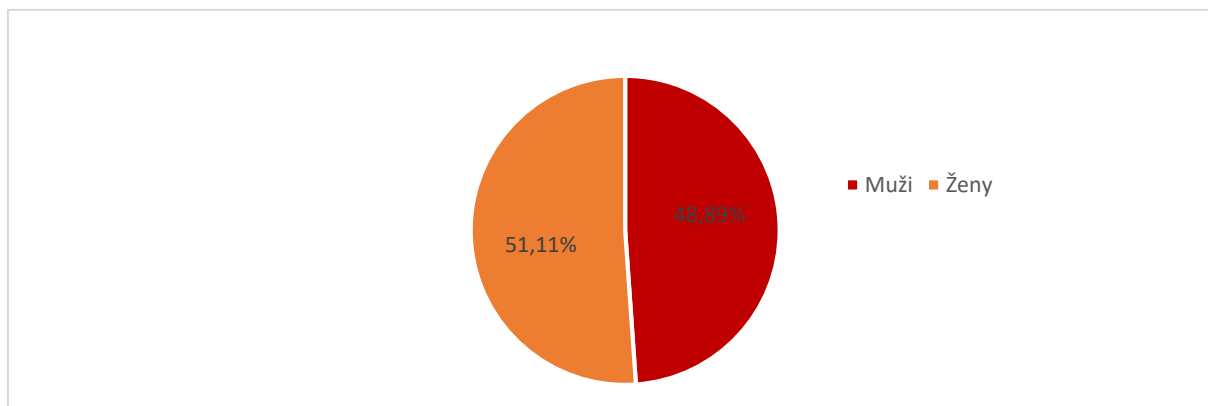


Graf č. 7 Percentuálne vyjadrenie obyvateľov žijúcich v mestách a obciach v okrese Michalovce⁷⁾



V obciach okresu Michalovce žije 54,31 % obyvateľov z celkového počtu obyvateľov žijúcich v okrese. V osídleniach mestského typu žije 45,69 % obyvateľov. Celkovo žije v okrese 55 961 (51,11 %) žien a 53 263 (48,89 %) mužov.

Graf č. 8 Percentuálne zastúpenie žien a mužov v okrese Michalovce⁸⁾



⁶⁾ https://datacube.statistics.sk/#!/view/sk/vbd_dem/om7005rr/v_om7005rr_00_00_00_sk

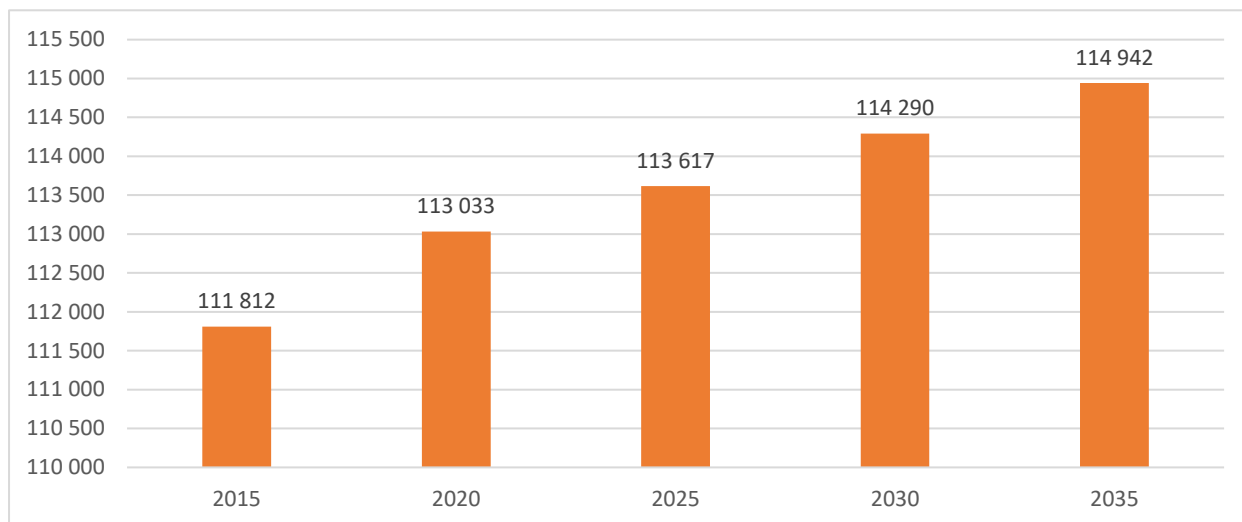
⁷⁾ https://datacube.statistics.sk/#!/view/sk/VBD_DEM/om7101mr/v_om7101mr_00_00_00_sk

⁸⁾ https://datacube.statistics.sk/#!/view/sk/VBD_DEM/om7102mr/v_om7102mr_00_00_00_sk

V porovnaní s hustotou obyvateľov KSK (118,71 obyvateľov/km²), má okres Michalovce nižšiu hustotu obyvateľov (108,62 obyvateľov/km²), na čom má podiel aj samotná veľkosť a rozloha okresu a veľkostná štruktúra obcí. Túto hodnotu je možné považovať za primeranú vzhľadom na priemer v SR (111,33 obyvateľov/km²).

Podľa prognóz vývoja stavu obyvateľstva do roku 2035 je predpokladaný nárast na hodnotu 114 942 obyvateľov v porovnaní so 113 033 v roku 2020.

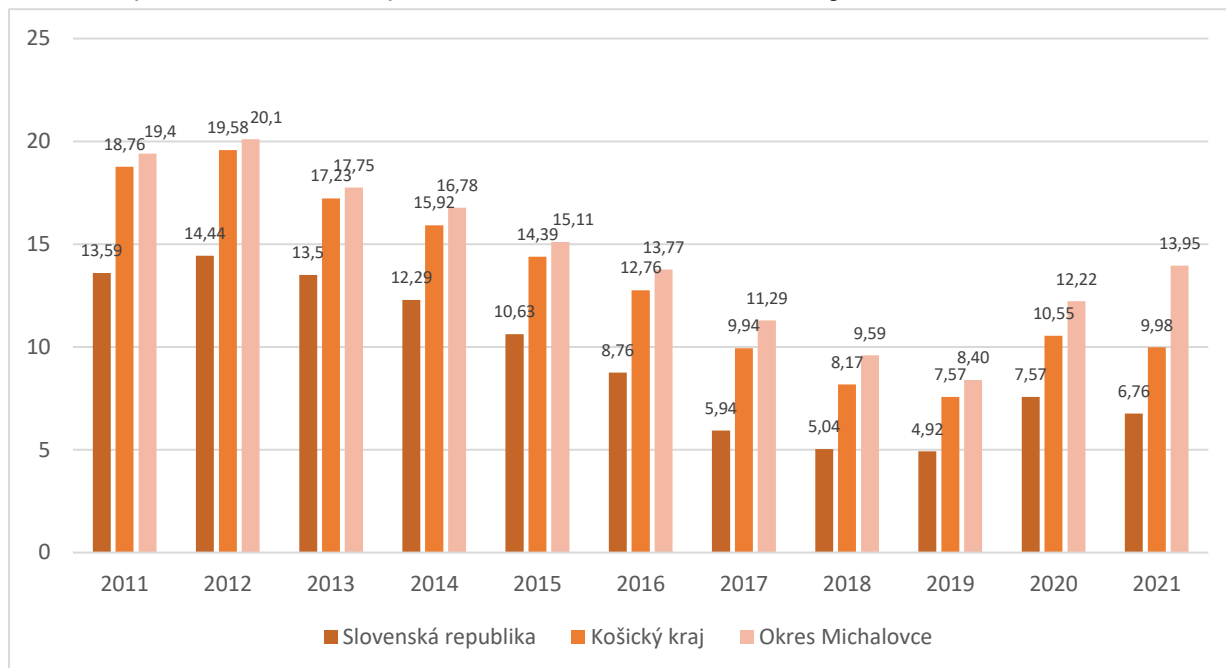
Graf č. 9 Prognóza vývoja stavu obyvateľstva v okrese Michalovce ⁹⁾



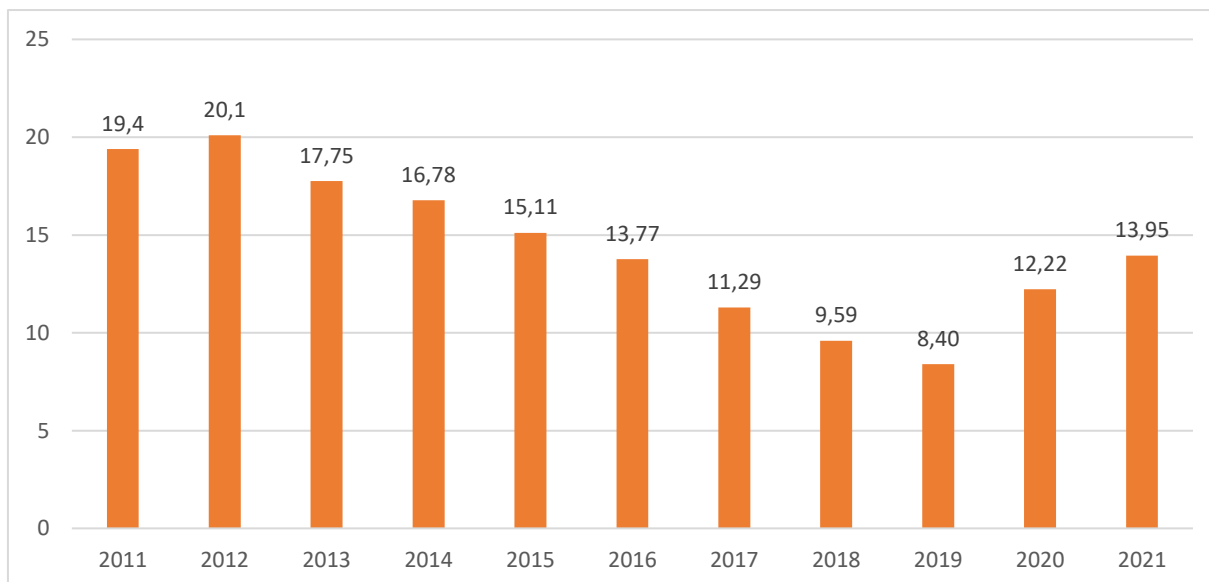
1.2. Nezamestnanosť

Miera evidovanej nezamestnanosti v okrese Michalovce bola k 31.12.2022 na úrovni 10,29 %. Okres je tretí v poradí s najvyššou mierou evidovanej nezamestnanosti na obyvateľstvo v produktívnom veku v okrese v rámci KSK. Disponibilný počet UoZ bol ku koncu roka 2022 na hodnote 5 246. Miera evidovanej nezamestnanosti v okrese Michalovce je dlhodobo nad slovenským priemerom.

⁹⁾ http://www.infostat.sk/vdc/pdf/Prognoza_okresy_SR_2035.pdf

Graf č. 10 Miera evidovanej nezamestnanosti v okrese Michalovce v porovnaní so SR a KSK¹⁰⁾

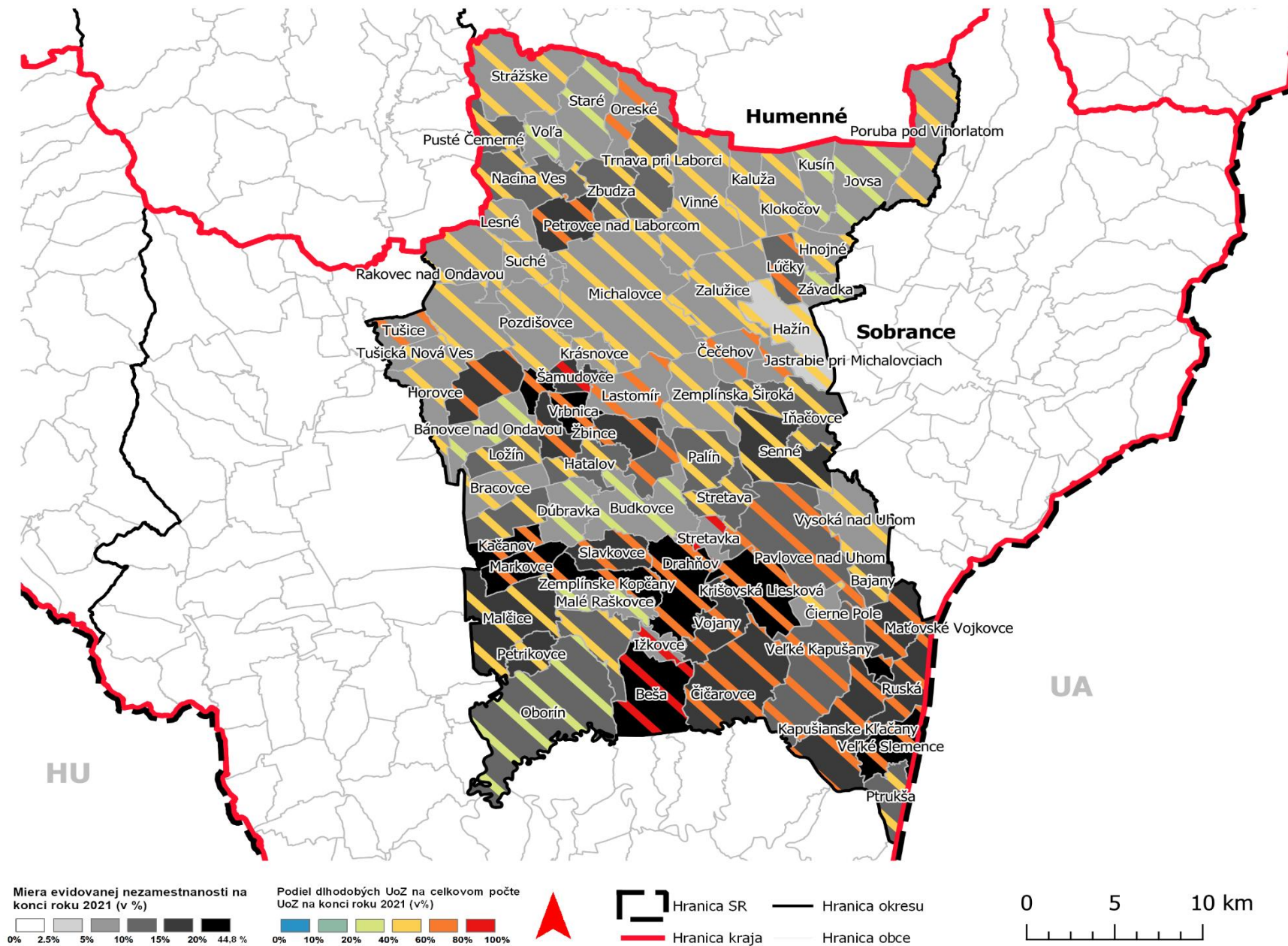
Špecificky za obdobie realizácie AP NRO Michalovce (2016-2019) zaznamenávame pokles miery evidovanej nezamestnanosti v okrese o 5,37 p. b., čo prevyšuje krajský priemer (2,21 p. b.) aj celoslovenský (1,19 p. b.) priemer. Najnižšiu hodnotu za sledované obdobie dosahuje miera evidovanej nezamestnanosti v roku 2019. Výraznejší pokles bol dosiahnutý medzi rokmi 2012 a 2019 (11,70 p. b.). Medzi rokmi 2019 a 2021 však opätovne zaznamenávame v okrese nárast nezamestnanosti (5,55 p. b.).

Graf č. 11 Miera evidovanej nezamestnanosti v okrese Michalovce¹¹⁾

¹⁰⁾ http://datacube.statistics.sk/#!/view/sk/vbd_dem/pr3108rr/v_pr3108rr_00_00_00_sk.

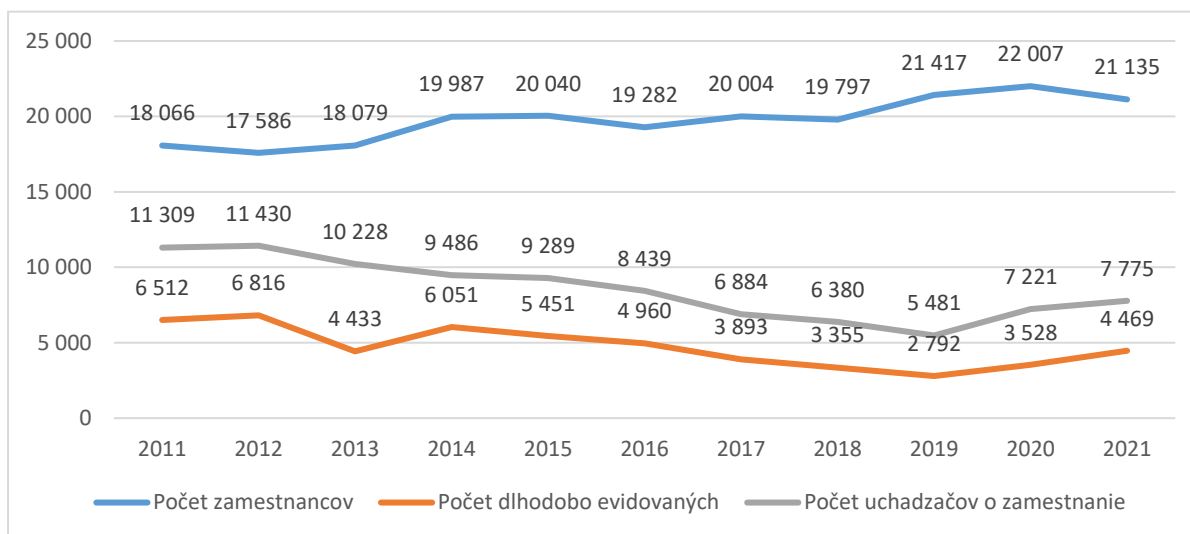
¹¹⁾ http://datacube.statistics.sk/#!/view/sk/vbd_dem/pr3108rr/v_pr3108rr_00_00_00_sk.

Mapa č. 1 Podiel dlhodobých UoZ na celkovej počte UoZ v okrese Michalovce na konci roka 2021 (spracované MIRRI SR na základe údajov zo ŠÚ SR)



Celkový počet zamestnancov v okrese Michalovce vzrástol od roku 2011 do roku 2021 o 20 %. Tempo rastu počtu zamestnancov bolo hlboko nad priemerom KSK. Z celkového počtu UoZ patrí do skupiny dlhodobo nezamestnaných občanov až 57 %.

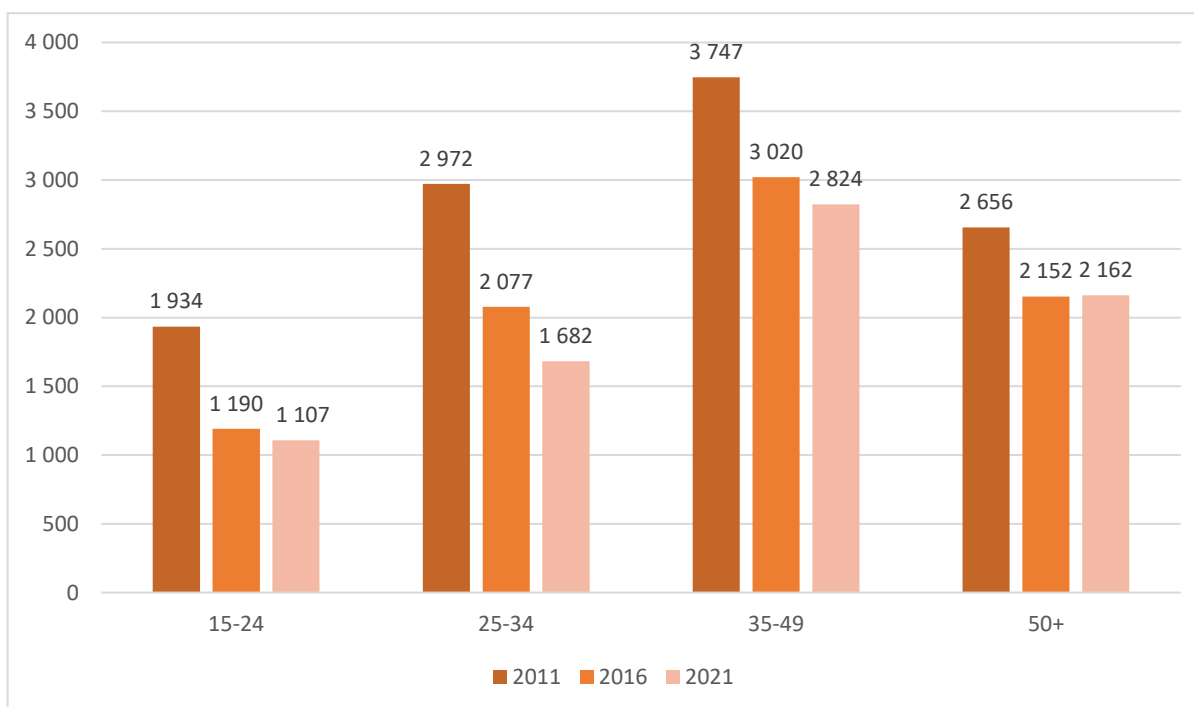
Graf č. 12 Počet zamestnancov, UoZ a dlhodobo nezamestnaných UoZ v okrese Michalovce¹²⁾



Z hľadiska vekovej štruktúry UoZ dominujú uchádzači vo veku od 35 do 49 rokov (2 824), ktorí tvoria 36,32 % z celkového počtu UoZ.

V okrese Michalovce sa nestretávame v období rokov 2011-2021 s výrazným poklesom počtu UoZ vo veku nad 50 rokov, ktorý v súčasnosti dosahuje 2 162 osôb, čo je 27,81 % z celkového počtu UoZ, čím v roku 2021 dosiahol krajský aj celoslovenský stav.

Graf č. 13 Počet UoZ podľa veku v okrese Michalovce¹³⁾



¹²⁾ https://datacube.statistics.sk#!/view/sk/VBD_SK_WIN/pr3113rr/v_pr3113rr_00_00_00_sk,
https://datacube.statistics.sk#!/view/sk/VBD_SK_WIN/pr3106rr/v_pr3106rr_00_00_00_sk,
https://datacube.statistics.sk#!/view/sk/VBD_SK_WIN/pr3107rr/v_pr3107rr_00_00_00_sk,
¹³⁾ https://datacube.statistics.sk#!/view/sk/VBD_SK_WIN/pr3107rr/v_pr3107rr_00_00_00_sk.

1.3. Vzdelávanie

Podľa registra škôl a školských zariadení je pokrytie územia okresu dobré. Vzdelávanie 2 413 detí zabezpečuje 65 materských škôl, 9 257 žiakov 46 základných škôl vrátane 1 elokovaného pracoviska v Michalovciach.

Tri zo základných škôl sú s vyučovacím jazykom maďarským. Je zriadených 25 základných umeleckých škôl a školských zariadení, z nich je 19 elokovaných pracovísk. Základné školy v okrese Michalovce navštevuje celkovo 1 644 žiakov.

Stredné školy v okrese Michalovce umožňujú všeobecné i odborné vzdelanie a navštevuje ich 4 319 žiakov, z toho je 1 335 žiakov na dvoch gymnáziách. Študijné a učebné odbory sú len sčasti prispôsobené potrebám trhu práce a štruktúre hospodárskeho zamerania okresu.

Po racionalizácii stredného školstva majú v okrese sídla nasledujúce školy:

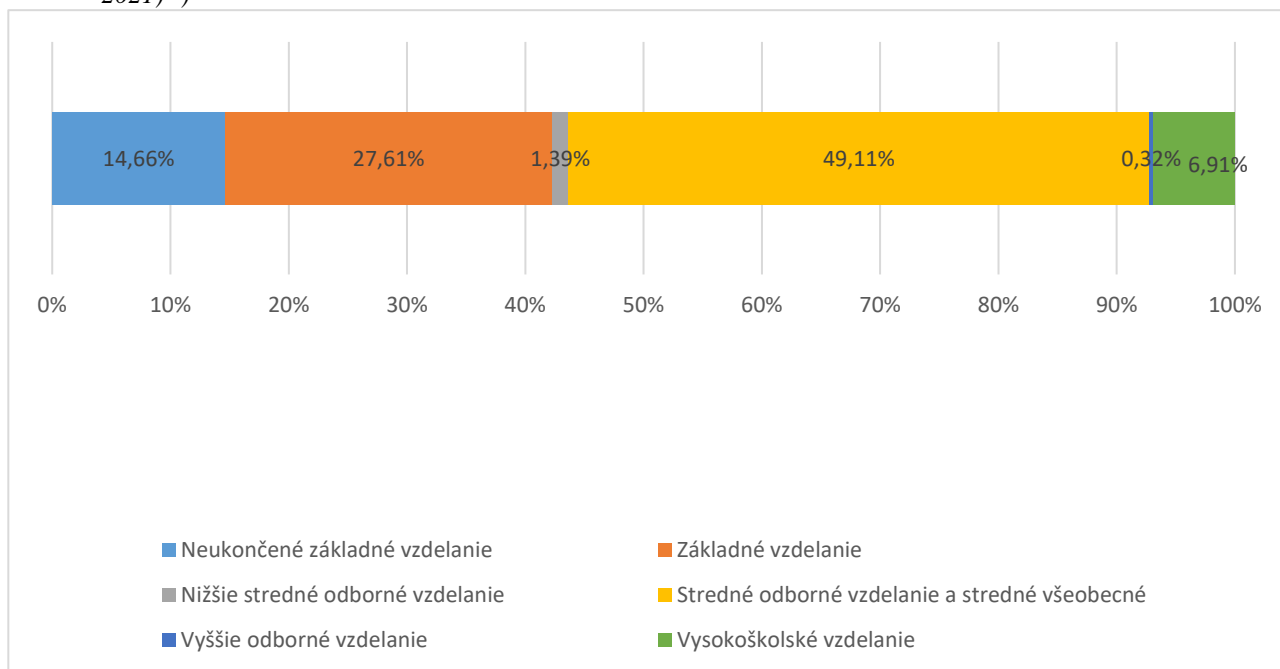
- Stredná odborná škola obchodu a služieb Michalovce, zameranie: hotelová akadémia, odevný dizajn, kozmetička a vizážistka, služby v CR, manažment regionálneho CR, čašník; učebné odbory: hostinský, kaderník; pri škole bolo zriadené Centrum odborného vzdelávania gastronómie s cieľom skvalitnenia odbornej prípravy;
- Stredná odborná škola technická Michalovce, zameranie: študijné odbory elektrotechnické, ekonomické zameranie, učebné a študijné odbory stavebného a ekonomického, strojárkeho, poľnohospodárskeho, dopravného zamerania; pri škole bolo zriadené Centrum odborného vzdelávania pre elektrotechniku, automatizáciu a informatiku pre zabezpečenie praktického vyučovania žiakov;
- Stredná odborná škola sv. Cyrila a Metoda Michalovce, študijné odbory kozmetika, informačné systémy a služby; učebné odbory: kaderník, kuchár; nadstavbové štúdium vlasová kozmetika, spoločné stravovanie;
- Stredná zdravotnícka škola Michalovce, študijné odbory farmaceutický laborant, zdravotnícky asistent;
- Stredná odborná škola Veľké Kapušany , študijné odbory mechanik elektrotechnik, mechanik strojov a zariadení, učebné odbory: mechanik - opravár, hostinský, mechanik meracích strojov a zariadení, elektromechanik;
- Stredná odborná škola Strážske, študijné odbory strojárstvo, ochrana osôb a majetku, podnikanie v remeslách a službách, dopravná akadémia, prevádzka a ekonomika dopravy chemická informatika;
- Obchodná akadémia Michalovce;
- Gymnázium Pavla Horova v Michalovciach
- Gymnázium na ul. Ľ. Štúra, Michalovce;
- Gymnázium Veľké Kapušany.

V okrese má zastúpenie aj vysoké školstvo. V meste Michalovce sa nachádzajú dve pobočky, resp. pracoviská vysokých škôl a univerzít:

- Ekonomická univerzita v Bratislave, Podnikovo-hospodárska fakulta so sídlom v Košiciach, pobočka Michalovce;
- Vysoká škola zdravotníctva a sociálnej práce sv. Alžbety, n. o., detašované pracovisko Michalovce.

V Michalovskom okrese v roku 2020 prepadlo najviac detí na Slovensku, až takmer 5 %, čo predstavuje výrazne vyššie percento voči ostatným okresom. Michalovský okres už desaťročie patrí medzi tie, kde prepadáva najviac prvákov, a kde úrady práce evidujú najväčší počet UoZ bez dokončenej základnej školy.

Najväčší podiel UoZ z celkového počtu UoZ tvorí skupina obyvateľov s ukončeným stredným odborným vzdelaním, teda 3 818 uchádzačov, čo je 49,11 %. Významný je aj podiel UoZ s ukončeným základným vzdelaním – 2 147 čo je 27,61 %.

Graf č. 14 Štruktúra UoZ podľa dosiahnutého vzdelania v okrese Michalovce (priemerné hodnoty za rok 2021)¹⁴⁾

1.4. Podnikateľské prostredie

Na konci roka 2021 pôsobilo na území okresu Michalovce 2 849 podnikov. Z veľkostného hľadiska podľa počtu obyvateľov 1 523 podnikov boli zamestnávateľia do 49 zamestnancov, 21 podnikov zamestnávalo od 50 do 249 zamestnancov. V okrese sa nachádza osem veľkých podnikov s počtom zamestnancov nad 250.

Tabuľka č. 1 Podniky podľa počtu zamestnancov v okrese Michalovce¹⁵⁾

Podniky podľa počtu zamestnancov v okrese Michalovce v roku 2021	
počet zamestnancov	počet podnikov
0 - 49	1 523
50 - 249	21
250 a viac	8
nezistené	1 297

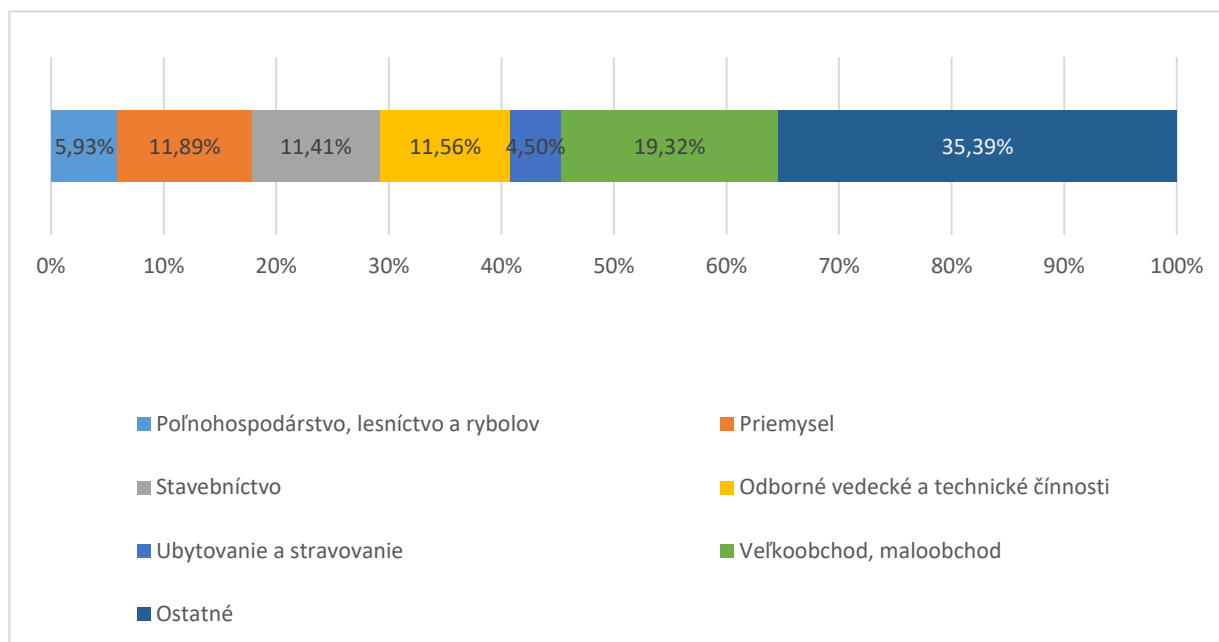
Z hľadiska predmetu podnikania dominuje v štruktúre podnikateľského sektora veľkoobchod a maloobchod. 515 subjektov s činnosťou v oblasti veľkoobchod a maloobchod tvorí 19,32 %, 317 subjektov s činnosťou v oblasti priemyselnej výroby tvorí 11,89 %, 308 subjektov v oblasti odborné vedecké a technické činnosti tvorí 11,56 % a 304 subjektov s činnosťou v oblasti stavebníctva tvorí 11,41 %

Z rozdelenia podnikov v okrese podľa veľkosti vyplýva, že na tomto území pôsobí najviac podnikov s počtom zamestnancov menej ako 50, čím sa radia medzi malé podniky. Snahou Plánu rozvoja NRO Michalovce je podporiť fungovanie a tvorbu nových pracovných miest práve pri tomto type podnikov a podporiť tak lokálnu zamestnanosť miestneho obyvateľstva.

¹⁴⁾ https://www.upsvr.gov.sk/statistiky/nezamestnanost-mesacne-statistiky/2020.html?page_id=1153450.

¹⁵⁾ https://datacube.statistics.sk/#!/view/sk/VBD_SK_WIN/og3009rr/v_og3009rr_00_00_00_sk.

Graf č. 15 Štruktúra podnikov podľa ekonomických činností na základe štatistickej klasifikácie ekonomických činností v okrese Michalovce (hodnoty za rok 2021)¹⁶⁾



Okres Michalovce patrí medzi najväčšie oblasti poľnohospodárskej prvovýroby. Hlavným zameraním činnosti ostáva rastlinná výroba. Poľnohospodárska pôda je prednostne využívaná na zabezpečenie potravinovej sebestačnosti pre obyvateľov SR. V okrese registrované subjekty hospodária na celkovej ploche 72 363 ha poľnohospodárskej pôdy, z toho:

- 48 165 ha orná pôda;
- 20 464 ha lúky a pasienky;
- 330 ha vinice;
- 332 ha ovocné sady.

Hospodárstvo okresu Michalovce je postavené na troch dominantných priemyselných centrách – Michalovce, Strážske a Vojany, v ktorých sa sústreďuje predovšetkým strojárka, elektrotechnická, chemická a potravinárska výroba. Zastúpenie majú aj ostatné druhy výroby. V minulosti mal v okrese významné postavenie stavebný priemysel.

Najviac výrobných podnikov je sústredených v okresnom meste. Významné postavenie si zachováva aj mesto Strážske s dominantnou chemickou výrobou, ktorá v minulosti tvorila jadro priemyselného parku, a mesto zároveň patrilo k významnejším dochádzkovým centrámi v regióne. Tretím dochádzkovým mestom sú Veľké Kapušany, ktoré sú viazané na tepelnú elektrárňu Vojany.

Pre okres Michalovce je typická vysoká koncentrácia chemickej výroby, ktorá predstavuje výrazné zaťaženie životného prostredia. Napriek vysokým investíciám chemických závodov určených na skvalitnenie životného prostredia je aj v súčasnosti okres jedným z najzaťaženejších na Slovensku. Východné Slovensko je jedným zo štyroch miest sveta, kde zdokumentovali najväčší výskyt PCB toxických zlúčenín, ktoré ohrozujú endokrinný, imunitný, nervový a reprodukčný systém. Pre človeka sú aj tieto látky karcinogénne a sú toxické aj pre vyvíjajúci sa plod.

Dôsledok znečistenia sa prejavil vo zvýšenej dynamike nárastu novo diagnostikovaných onkologických ochorení na území medzi mestami Michalovce, Strážske a Humenné. Na zníženie kvality životného prostredia v okrese má vplyv aj prítomnosť tepelnej elektrárne Vojany lokalizovanej v južnej časti okresu Michalovce. Vzhľadom na prevládajúci západný smer vetra, územie mesta Michalovce nie je prítomnosťou elektrárne v okrese výrazne ovplyvnené.

Kontaminácia PCB látkami je najväčšou starou ekologickou záťažou nielen v okrese Michalovce, ale aj v KSK. Na Slovensku boli tieto látky komerčne vyrábané v rokoch 1959 až 1984 v podniku Chemko Strážske. PCB látky sú veľmi dobre rozpustné v olejoch a tukoch, ale takmer nerozpustné vo vode. Zároveň sú to extrémne stabilné látky. Za najzávažnejší zdroj znečistenia životného prostredia

¹⁶⁾ https://datacube.statistics.sk/#!/view/sk/VBD_SK_WIN/og3003rr/v_og3003rr_00_00_00_sk.

sú považované skládky odpadov a odpadový kanál z Chemka Strážske, ktorý ústi do rieky Laborec, cez ktorú sa dostali PCB látky do Zemplínskej Šíravy.

Hoci výroba týchto látok bola ukončená už pred dekadami, tie časom prenikli do pôdy a do podzemných aj do povrchových vôd. Veľkým problémom je, že v mnohých prípadoch prekračujú stanovené limity, pričom často aj niekoľko stonásobne.

Jedovaté látky sa dostávajú do tela konzumáciou akejkoľvek potravy zo zamoreného územia. Hrozbou pre človeka je najmä konzumácia zveri, ktorá sa voľne pohybuje. V okrese Michalovce a v jeho susediacich okresoch bol v minulosti značne koncentrovaný chemický priemysel a dlhodobo neriešený problém úniku nebezpečných látok. Nedá sa vylúčiť, že zaťaženosť životného prostredia má vplyv na výskyt zhubných ochorení, na ktoré trpí vysoký počet obyvateľov okresu.

V okrese sú viaceré veľké obchodné centrá, ktoré pokrývajú takmer celé spektrum tovarov pre potreby domácností a ostatných subjektov. S dostatočnou ponukou je vybudovaná sieť predajcov osobných automobilov rôznych výrobcov. Sieť bazárov jazdených vozidiel pravdepodobne prekročila dopyt po takýchto autách. V okrese je dostatočná sieť autoservisov a opravovní automobilov.

Významným vedecko-výskumným pracoviskom v okrese je Výskumný ústav agroekológie Michalovce, ktorý prešiel za dobu svojej existencie mnohými organizačnými zmenami, v súčasnej podobe je súčasťou Národného poľnohospodárskeho a potravinárskeho centra. Ústav ako súčasť Národného poľnohospodárskeho a potravinárskeho centra je jedinou profesionálnou štátnou výskumnou inštitúciou na Východoslovenskej nížine. Ústav okrem výsostne odborných funkcií plní aj spoločensko-sociálnu funkciu v oblasti rozvoja poznatkov vedy, vzdelanosti, zdravia a výživy ľudí, tvorby a ochrany životného prostredia, informačného systému a ďalších aktivít nielen agropotravinárskeho komplexu. Pôsobenie takejto výskumnej poľnohospodárskej inštitúcie v NRO je viac ako dôležité.

V okrese Michalovce prevláda niekoľko faktorov, ktoré negatívne ovplyvňujú nezamestnanosť. Medzi významné faktory patrí nízko kvalifikovaná pracovná sila s ukončeným základným vzdelaním a slabými pracovnými návykmi, nedostatočný rozvoj malých a stredných podnikov.

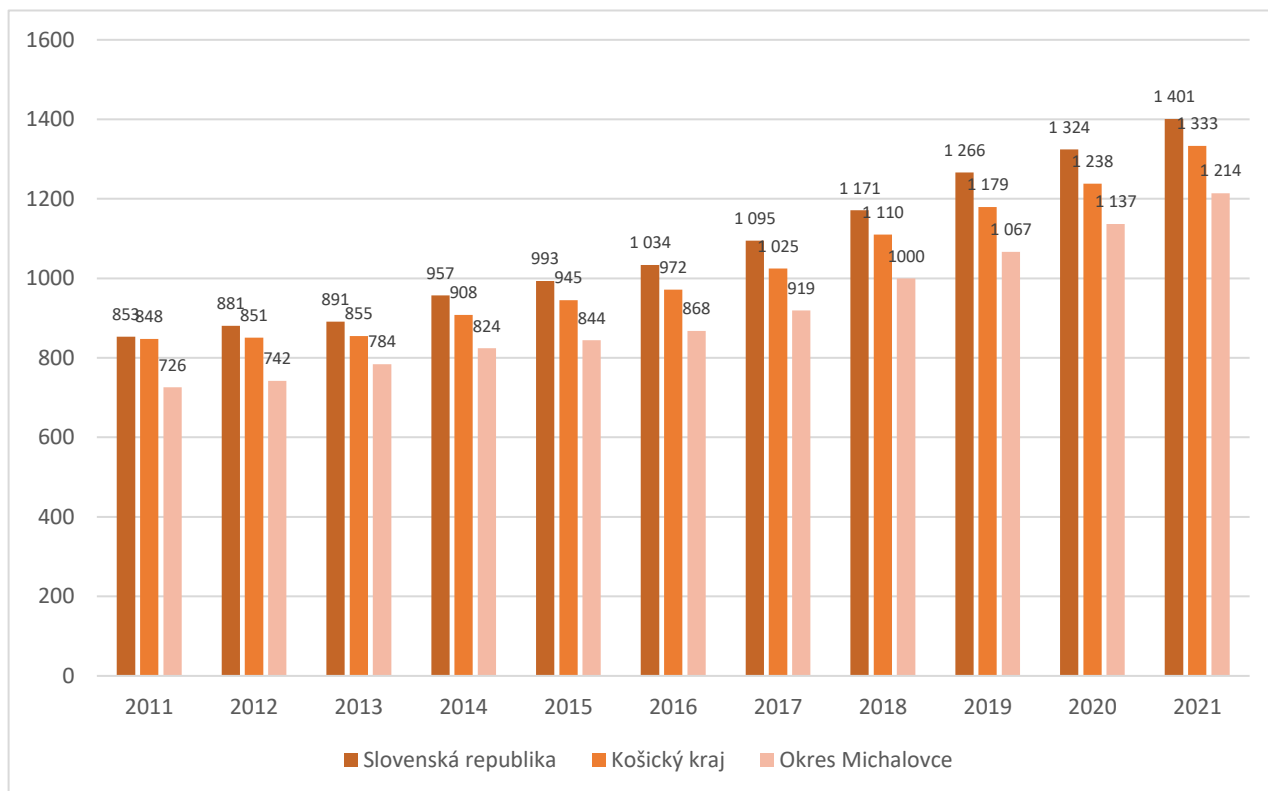
Aktuálne je na území okresu Michalovce registrovaných 12 sociálnych podnikov. Najviac z nich sa zaoberá stavebníctvom a poľnohospodárstvom.

Tabuľka č. 2 Sociálne podniky v okrese Michalovce¹⁷⁾

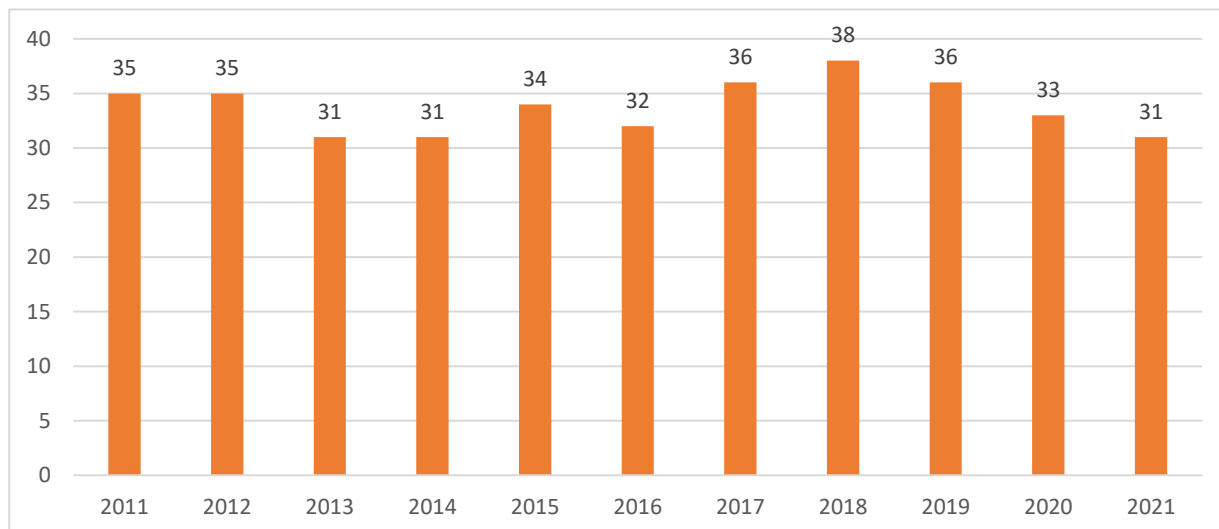
P. č.	Obchodné meno / Názov	Sídlo
1	NYOS, spol. s r. o.	Michalovce
2	CHDMI, s. r. o.	Michalovce
3	EkonoConsult, s. r. o.	Veľké Kapušany
4	Viktória Dance Servis, s. r. o.	Zalužice
5	ABALSTAV spol. s r. o.	Michalovce
6	SINTEGRA s. r. o.	Michalovce
7	TVORÍME, s. r. o.	Drahňov
8	DRAHŇOV - služby, s. r. o.	Drahňov
9	LIPA s. r. o.	Michalovce
10	Black Field s. r. o.	Čierne Pole
11	SOPOD s. r. o.	Rakovec nad Ondavou
12	Sociálny podnik Malčice, s. r. o.	Malčice

Priemerná nominálna mzda zamestnancov v okrese bola v roku 2021 na úrovni 1 214 €. Celoslovenský priemer je o 187 € vyšší. Priemerná nominálna mzda v okrese Michalovce je na úrovni 86,65 % z celoslovenského priemeru.

¹⁷⁾ <https://www.employment.gov.sk/sk/praca-zamestnanost/socialna-ekonomika/register-sp/>.

Graf č. 16 Priemerná nominálna mesačná mzda zamestnanca v okrese Michalovce¹⁸⁾

V okrese Michalovce v roku 2021 evidujeme 31 priemyselných závodov.

Graf č. 17 Počet priemyselných závodov v okrese Michalovce¹⁹⁾

1.5. Migrácia

Citeľný je odliv mladej a vzdelanej pracovnej sily z okresu. Migrácia za prácou mimo okres rastie, čím sa oslabujú väzby mladých ľudí na ich rodisko.

Migrácia do okresu zaznamenáva z dlhodobého hľadiska negatívny trend. Mimo hraníc okresu sa sťahuje každoročne väčší počet ľudí, než do okresu prichádza.

¹⁸⁾ https://datacube.statistics.sk/#!/view/sk/VBD_SK_WIN/np3110rr/v_np3110rr_00_00_00_sk.

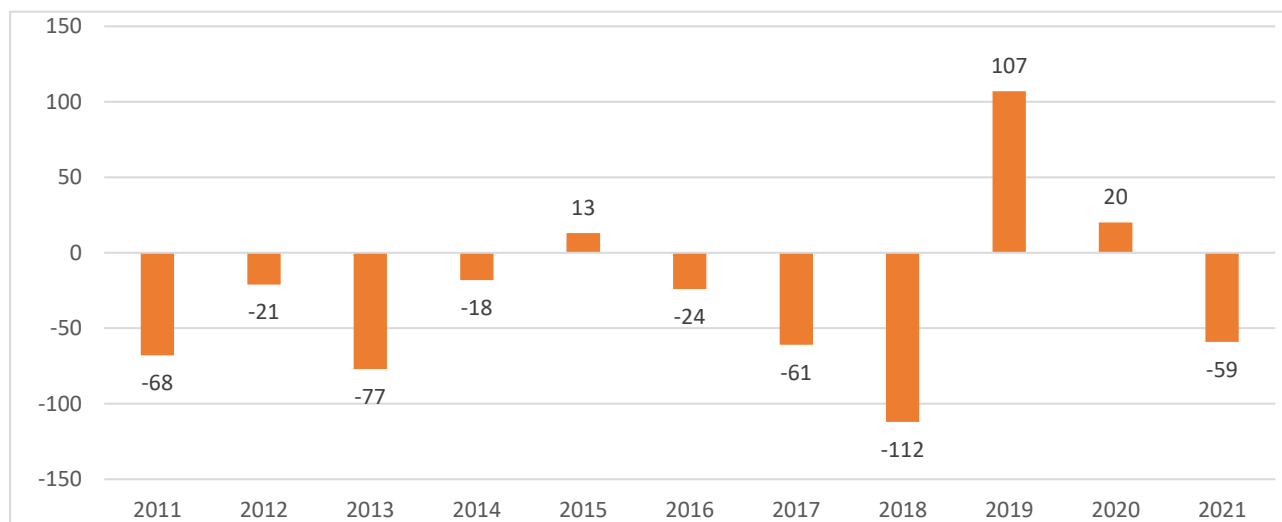
¹⁹⁾ https://datacube.statistics.sk/#!/view/sk/VBD_SK_WIN/pm3002rr/v_pm3002rr_00_00_00_sk.

Stagnácia, resp. pokles počtu obyvateľov sa prejavuje nielen v mestskom osídlení, ale tiež vo všetkých veľkostných skupinách obcí. Za ostatné desaťročie sa znížil počet obyvateľov až v 32 obciach. Výnimku tvoria obce zaradené do Atlasu rómskych komunít.

Nepriaznivá demografická situácia je spojená s nezamestnanosťou, sťahovaním sa za prácou v rámci SR, ale i do zahraničia, sociálno-ekonomickou situáciou rodín a pod.

Negatívny vývoj je vo vnútornej skladbe obyvateľstva okresu najmä z hľadiska vzdelania, produktívneho veku, odbornosti, vývoja marginalizovaných skupín obyvateľstva a iných parametrov.

Graf č. 18 Migračné saldo v okrese Michalovce ²⁰⁾



1.6. Dopravná infraštruktúra

V okrese je vybudovaných 48,84 km ciest I. triedy, 114,85 km ciest II. triedy a 223,52 ciest III. triedy. Úroveň cestnej infraštruktúry je v jednotlivých častiach regiónu odlišná.

Doprava obyvateľov v okrese je zabezpečovaná verejnými a súkromnými prepravcami. Po železnici sú dostupné všetky mestá v okrese. Dôležitými železničnými uzlami sú Bánovce nad Ondavou a Strážske. V južnej časti okresu sa nachádzajú dva železničné hraničné priechody pre nákladnú dopravu Maťovce – Užhorod (trate s normálnym a širokorozchodným profilom). Elektrifikovaná jednokoľajná trať č. 195 Bánovce nad Ondavou – Veľké Kapušany je využívaná len nákladnou dopravou. KSK plánuje túto trať zaradiť do integrovaného dopravného systému.

Dostupnosť okresu zabezpečuje cestná a železničná doprava. Pre leteckú dopravu je najbližšie medzinárodné letisko v Košiciach vo vzdialenosti 70 km. V okrese Michalovce absentuje sieť diaľnic a rýchlostných ciest. Príprava výstavby diaľnice D1 a diaľničného privádzača Michalovce je stále v štádiu spracovania multimodálnej štúdie realizovateľnosti (zmluva nadobudla účinnosť 26.07.2022) v koridore pripravovanej Diaľnice D1 Bidovce – Pozdišovce – štátna hranica SR/Ukrajina. Projekt nie je aktuálne zaradený v zoznamu prioritných strategických investičných projektov podľa záväzného Harmonogramu prípravy a výstavby projektov cestnej infraštruktúry do roku 2030.

Ide o úseky:

- D1 Dargov – Pozdišovce v dĺžke 18,670 km;
- D1 Pozdišovce – štátna hranica SK/Ukrajina v dĺžke 38,490 km;
- Michalovce privádzač v dĺžke 6,460 km.

Vzhľadom na rastúci význam tohto cestného ťahu v smere východ – západ a nárast intenzity dopravy, ako aj nárast objemov tovarových tokov, je nevyhnutné výrazne urýchliť prípravu výstavby jednotlivých diaľničných úsekov a privádzača Michalovce, a čo najskôr začať reálnu výstavbu, čo môže zásadným spôsobom prispieť k hospodárskej integrácii územia, pracovnej mobilite medzi Zemplínom a Košicko-Prešovskou aglomeráciou, prehlbiť vnútroregionálnu a medziregionálnu tovarovú výmenu

²⁰⁾ https://datacube.statistics.sk/#!/view/sk/VBD_DEM/om7106rr/v_om7106rr_00_00_00_sk.

a výrobnú špecializáciu založenú na komparatívnej výhode oboch území KSK, vrátane príchodu nových produktívnych investícií s vyššou pridanou hodnotou do okresu Michalovce.

Úroveň cestnej infraštruktúry je v jednotlivých častiach regiónu odlišná. Celkovo je v okrese 387,21 km ciest, čo predstavuje vyše 16 % z rozlohy ciest v KSK. Jediná cesta medzinárodného významu je E50, ktorá vedie na štátnu hranicu s Ukrajinou. V okrese je vysoká intenzita dopravy na trase Michalovce - Košice a Michalovce - Strážske.

Tabuľka č. 3 Stav ciest v okrese Michalovce podľa triedy cesty²¹⁾

Trieda cesty	Dĺžka ciest (km)	Dobrá D (km)	Vyhovujúci V (km)	Nevyhovujúci NV (km)	Havarijný H (km)	Nevyhovujúci alebo havarijný stav (%)
I.	48,84	27,50	9,90	11,44	2,20	23,42 %
II.	114,85	37,20	40,90	36,75	3,90	32,00 %
III.	223,52					
Spolu	387,21					

1.7. Cestovný ruch

Mesto Michalovce je považované za centrum a srdce Zemplína. Je vstupnou bránou na Zemplínsku Šíravu. Zemplínska šírava je dôležitou oblasťou letného CR, na jej brehoch sa nachádza osem rekreačných stredísk (Biela hora, Hôrka, Lúč, Medvedia hora, Kaluža, Kamenec, Klokočov a Paľkov). Okolie Zemplínskej šíravy poskytuje široké možnosti pre pešiu turistiku vo Vihorlate. Južné svahy Vihorlatských vrchov a severný okraj Východoslovenskej nížiny sú pokryté vinicami. Vinianske jazero sa nachádza v blízkosti Zemplínskej šíravy v katastri obce Vinné, 11 km od Michaloviec. Leží v peknom prírodnom lesnom prostredí. Rekreačné stredisko umožňuje ubytovanie v chatovej osade a autokempingu.

Zemplínska šírava ako stredisko CR sa však len pomaly približuje k európskym štandardom, a to aj napriek tomu, že v posledných rokoch prebehla modernizácia niektorých kapacít a boli vybudované nové prvky, ktoré ponuku služieb CR značne zatraktívili. Obce, do ktorých katastrálnych území Zemplínska šírava patrí, nemajú potrebné finančné, a ani manažérske kapacity, ktoré si vyžaduje stredisko takého rozsahu.

Riadenie komplexného rozvoja CR je ovplyvnené aj nízkou mierou spolupráce obcí a subjektov pôsobiacich na Zemplínskej šírave.

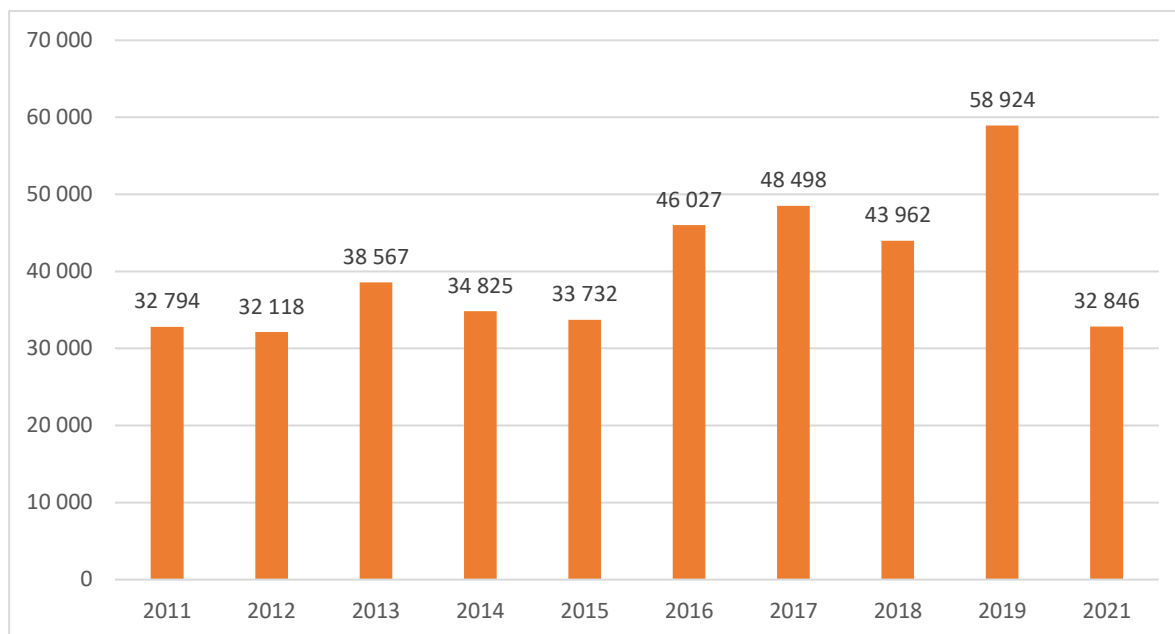
Doteraz sa nevyužila zastupiteľstvom KSK schválená Stratégia rozvoja CR na Dolnom Zemplíne, ktorá ponúkla komplexný prístup k rozvoju CR, avšak nestretla sa s pozornosťou navrhovaných zodpovedných nositeľov úloh, hlavne koordinátorov strategického postupu. Ponuka služieb sa rozšírila po vybudovaní Aquaparku v stredisku Kaluža. Projekt celoročného relaxačného centra a rehabilitačného centra bol ukončený pred letnou sezónou v roku 2014. V rámci celého komplexu bol vybudovaný jeden nekrytý termálny bazén, dva studené bazény a vnútorný vitálny svet.

Strediská Zemplínskej šíravy aj s nevyhovujúcim stavom infraštruktúry (parkoviská, osvetlenie, chodníky, príjazdové komunikácie a pod.) a chátrajúcimi objektmi. Jednotlivé strediská spravujú obce.

²¹⁾ https://www.cdb.sk/files/documents/cestna-databanka/infolisty-k_mapam/tv.pdf.

Tabuľka č. 4 Chránené územia v okrese Michalovce²²⁾

Typ	Názov	Rozloha v ha
Chránené územie	Zemplínska šírava	622,4876
Chránené územie	Stretavka	17,71
Chránené územie	Oborínske jamy	8,43
Chránené územie	Bešiansky polder	2,74
Chránené územie	Jovsianska hrabina	257,58

Graf č. 19 Počet návštevníkov ubytovacích zariadení v okrese Michalovce²³⁾

Z vyššie uvedeného grafu vyplýva, že v roku 2021 došlo k rapidnému poklesu počtu návštevníkov okresu, a to aj v dôsledku pandémie COVID-19.

1.8. Bývanie a infraštruktúra

Domácnosti v KSK vykazujú na základe harmonizovaného štatistického zisťovania o príjmoch a životných podmienkach nadpriemerný podiel výdavkov na bývanie z celkových čistých výdavkov v porovnaní s priemerom za SR. Rovnako aj tu platí slovenský trend zvyšovania podielu obydľí v osobnom vlastníctve.

Vybudovaný verejný vodovod v okrese Michalovce malo v roku 2020 89 % obyvateľov, čo je výrazne nad mierou pokrytia vodovodom v KSK, kde zaznamenávame 85,30 % pripojenosť. Miera pripojenosti k vodovodu v SR je 89,50 %. Úroveň zásobovania v jednotlivých okresoch KSK je veľmi rozdielna.

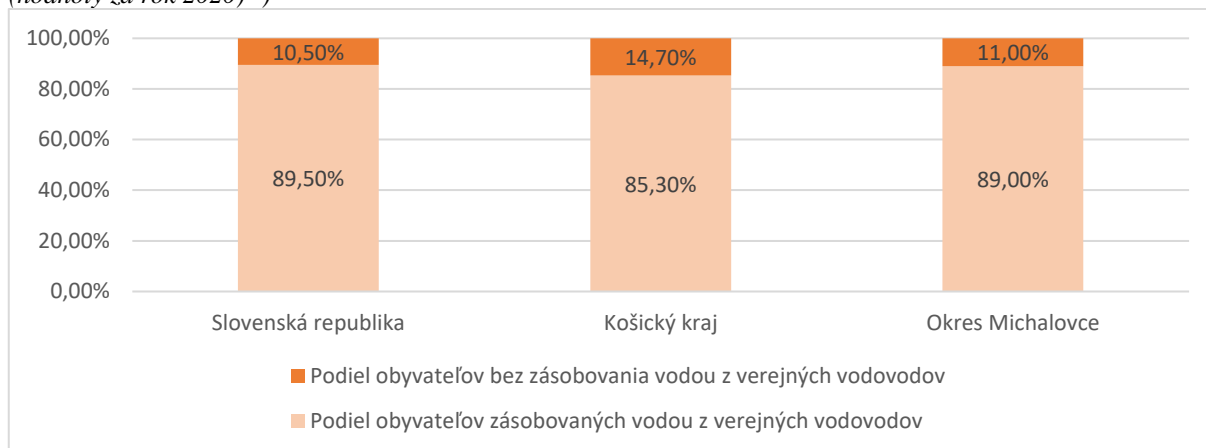
Väčšina verejných vodovodov je vo vlastníctve VVS, a. s., resp. obcí. Prevádzkovanie skupinových vodovodov v okrese zabezpečuje VVS, a. s. prostredníctvom svojich závodov v Michalovciach, ktoré obhospodarujú aj vodné zdroje skupinových vodovodov. Vlastný vodovod prevádzkujú 3 obce. Obciam, ktoré majú vo vlastníctve verejný vodovod, zabezpečuje prevádzkovanie VVS, a. s. odborne spôsobilou osobou na základe písomnej zmluvy.

²²⁾ <https://www.sopsr.sk/web/index.php?cl=114>.

²³⁾ http://datacube.statistics.sk/#!/view/sk/VBD_DEM/cr3002rr/v_cr3002rr_00_00_00_sk.

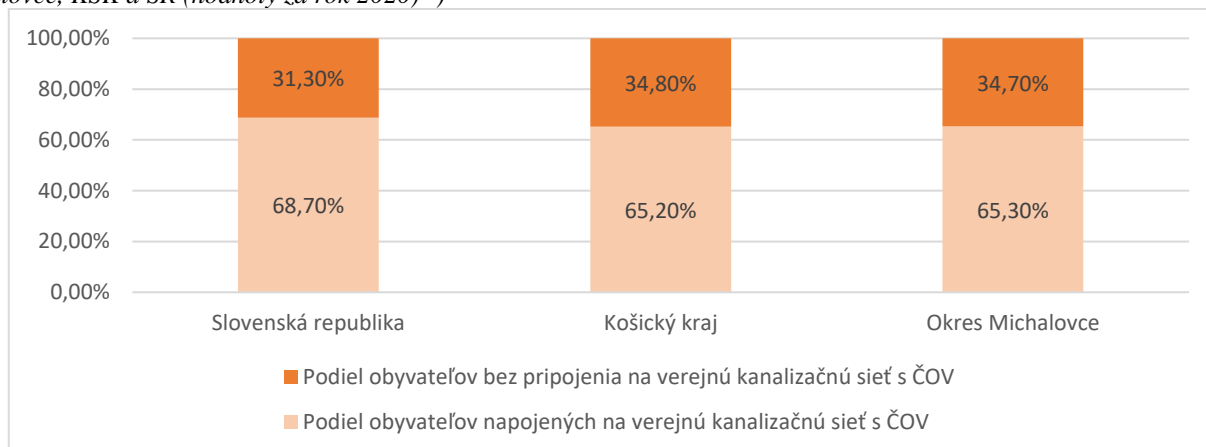
Rok 2020 nie je zámerne zahrnutý do grafu, keďže ŠÚ SR vyhodnotil tento údaj ako veľké D, čo znamená, že údaj nie je možné publikovať pre jeho dôverný charakter.

Graf č. 20 Podiel obyvateľov zásobovaných vodou z verejných vodovodov v okrese Michalovce, KSK a SR (hodnoty za rok 2020)²⁴



V rámci okresov KSK vykazuje okres Michalovce priemernú úroveň napojenia na verejnú kanalizáciu. Na verejnú kanalizáciu s čistiarnou odpadových vôd bolo v roku 2020 pripojených 65,30 % obyvateľov okresu, čo je až o 0,10 p. b. viac oproti miere pripojenosti v KSK a o 3,40 p. b. menej oproti miere pripojenosti SR.

Graf č. 21 Podiel obyvateľov napojených na verejnú kanalizačnú sieť s čistiarnou odpadových vôd v okrese Michalovce, KSK a SR (hodnoty za rok 2020)²⁵



1.9. Marginalizované komunity a sociálne služby

V okrese je rozvinutý systém sociálnej pomoci. K dispozícii občanom je 11 zariadení poskytujúcich sociálne služby pobytovou formou s celkovou kapacitou 917 miest. Z nich 510 miest je pre cieľovú skupinu „seniori odkázaní na sociálnu službu“ (v zariadení pre seniorov, zariadenie opatrovateľskej služby, špecializované zariadenie). Pre cieľovú skupinu „fyzické osoby odkázané na pomoc inej osoby“ je 407 miest v domovoch sociálnych služieb.

Špecifickú pomoc občanom poskytujú komunitné centrá, ktoré sú vybudované, resp. zriadené v obciach s vysokou koncentráciou MRK a majú vypracované Komunitné plány rozvoja sociálnych služieb. Obsahujú návrh aktivít a ich časového rozloženia v konkrétnych obciach a pre konkrétne skupiny. Komunitné centrá sú prevádzkované mestami Michalovce a Veľké Kapušany a obcami Iňačovce, Malčice, Čičarovce, Nacina Ves, Šamudovce, Slávkovce, Trhovište, OZ Nová šanca

²⁴) http://datacube.statistics.sk/#!/view/sk/VBD_DEM/vh3001rr/v_vh3001rr_00_00_00_sk.

²⁵) http://datacube.statistics.sk/#!/view/sk/VBD_DEM/vh3001rr/v_vh3001rr_00_00_00_sk.

v Medzibodroží a OZ Slovenská únia sluchovo postihnutých v Michalovciach. V Šamudovciach bolo zriadené aj elokované pracovisko Strednej odbornej školy v Strážskom. Celkovo je registrovaných 11 komunitných centier v okrese. Do projektu Terénna sociálna práca v obciach sa v okrese zapojilo 9 obcí. Do národného projektu Zdravé komunity sa zapojili Laškovce, Michalovce, Nacina Ves, Žbince, Šamudovce a Vrbnica.

Ďalšiu významnú skupinu občanov vo väzbe na dopyt po sociálnych službách tvorí skupina obyvateľov s ťažkým zdravotným postihnutím, ako aj rodiny, v ktorých žijú.

Tabuľka č. 5 Počet poberateľov opakovaných peňažných príspevkov na kompenzáciu ťažkého zdravotného postihnutia²⁶⁾

na osobnú asistenciu	na prepravu	na diétne stravovanie	na hygienu alebo ošatenie	na prevádzku osobného motorového vozidla	na psa so špeciálnym výcvikom	na opatrovanie	na opatrovanie - počet opatrovaných
133	38	833	1 762	1 220	2	1 643	1 680

V okrese Michalovce sú slabo zastúpené sociálne služby krízovej intervencie. Nenachádza sa tu zariadenie poskytujúce núdzové bývanie, integračné centrum, nocľaháreň, bezpečný dom pre matky s deťmi. Chýbajú tiež materské a rodinné centrá, absentuje pomoc zdravotne znevýhodneným občanom a podpora sociálneho podnikania.

Dôležitým faktorom, ktorý bude pôsobiť na potrebu rozvoja sociálnych služieb v nasledujúcom období, je aj starnutie populácie a nárast počtu osôb v seniorskom veku. Uvedomujeme si dôležitosť rozvoja sociálnych služieb pre rodiny, deti, postihnutých občanov, či marginalizované skupiny obyvateľov a ľudí bez domova, ako aj nevyhnutnosť podporovania sociálnej inklúzie. Nezanedbateľnou skupinou ohrozenou sociálnym vylúčením sú tzv. chudobní pracujúci, ktorých príjem tvorí minimálna mzda alebo len o niečo vyššia suma, dlhodobo nezamestnaní, ako aj osoby s drogovou závislosťou.

V okrese pretrvávajú problémy s integráciou MRK. Pretrvávajú problémy s nezamestnanosťou, nízkou životnou a vzdelanosťou úrovňou. Oblasť bývania je nesporne jednou z oblastí, kde sa najviac prehlbujú rozdiely medzi rómskou a väčšinovou populáciou. Mnohí Rómovia žijú na úrovni životného minima a sú dlhodobo nezamestnaní. Často nespĺňajú podmienky na získanie príspevku na bývanie a viac ako polovica z nich nemá ani nárok na dávky v hmotnej núdzi. Príslušníci MRK sa dennodenne stretávajú s množstvom sociálnych problémov, ktoré nedokážu riešiť.

Vysoká miera evidovanej nezamestnanosti a zvyšujúca sa miera chudoby podporuje prehlbovanie ich sociálneho vylúčenia. Dlhodobo trpia materiálnym nedostatkom a sociálnou depriváciou a celkovo výrazne zníženými životnými príležitosťami. Ich prístup k sociálnym službám a sociálnej pomoci je značne obmedzený. Efektívita realizovaných opatrení v oblasti sociálnej práce a služieb starostlivosti, ako aj v oblasti opatrení aktívnej politiky trhu práce je nedostačujúca. Nedostatočná finančná gramotnosť prispieva k tomu, že sú objektmi zneužívania ich dôverčivosti, čo často vedie k ich dlhom a exekúciám.

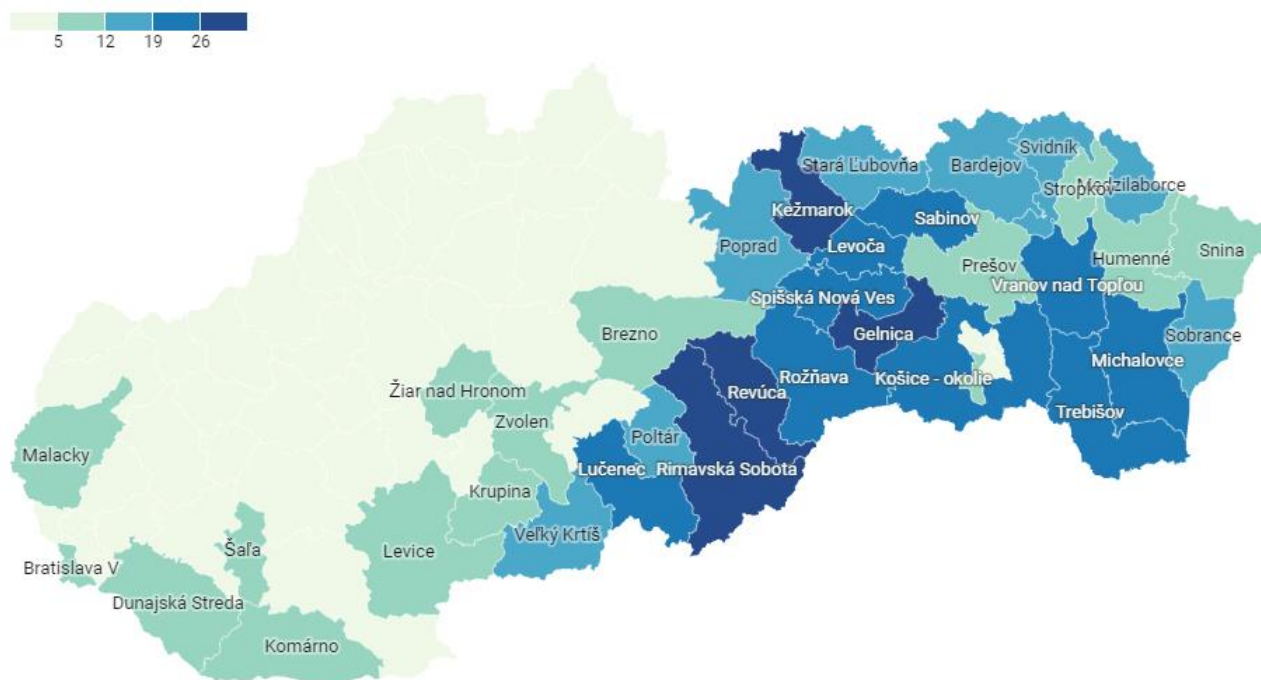
Vzhľadom na to, že väčšina Rómov v SR, ale aj v okrese Michalovce sa z rôznych dôvodov oficiálne hlási k iným národnostiam (slovenskej, maďarskej, českej, rusínskej), z hľadiska vyrovnania znevýhodnenia najmä MRK na trhu práce, v bývaní, vzdelávaní, je vhodnejšie v rámci implementácie verejných, resp. inkluzívnych politik pracovať s „teritoriálnym“ prístupom k skúmaniu životných podmienok sociálne vylúčených Rómov, akým je práve Atlas Rómskych komunit 2019, ktorý je založený na predpoklade, že MRK žijú v určitých priestorových celkoch, enklávach, či už vo vnútri obcí, na ich okraji, alebo v osídleniach mimo obce, čo umožňuje „mapovanie“ rómskych komunit, ktoré neskúma etnickú identitu jednotlivcov, ale robí iba akýsi „inventár“ osídlení.

Veľká časť rómskej menšiny v SR je mnohonásobne marginalizovaná a znevýhodnená skupina občanov SR, ktorá potrebuje ciele, dočasné vyrovnávacie opatrenia na odstránenie foriem sociálneho a ekonomického znevýhodnenia, ktorých cieľom je zabezpečiť rovnosť príležitostí v praxi.

²⁶⁾ <https://www.upsvr.gov.sk/social-affairs-and-family/socialne-veci/penazne-prispevky-na-kompenzaciu-tzp-a-posudkovych-cinnosti>.

V okrese žije 19 646 Rómov čo predstavuje 18 % celkového počtu obyvateľov v okrese, 10 936 Rómov žije v rozptyle medzi majoritným obyvateľstvom, 710 v osídleniach vo vnútri obce, 3 816 v separovaných osídleniach a 4 184 v segregovaných osídleniach, ktoré sa nachádzajú v obciach Bajany, Čičarovce, Iňačovce, Jastrabie pri Michalovciach, Jovsa, Kapušianske Kláčany, Laškovce, Michalovce, Petrovce nad Laborcom, Sliepkovce, Strážske, Stretava, Veľké Kapušany, Vojany a Žbince.

Mapa č. 2 Podiel rómskeho obyvateľstva na obyvateľstve okresov SR²⁷⁾



Z celkového počtu 78 obcí okresu bolo do Atlasu rómskych komunít zaradených až 47 obcí, čo indikuje, že 60,3 % obcí v okrese Michalovce disponuje časťami, ktoré sú na tom z hľadiska dostupných indikátorov kvality života ešte horšie ako je štandardom u ich bežných obyvateľov. Z uvedených 78 obcí je 14 takých, kde MRK tvorí 50 % celkového obyvateľstva a viac.

Tabuľka č. 6 Podiel rómskych občanov v obciach okresu Michalovce²⁸⁾

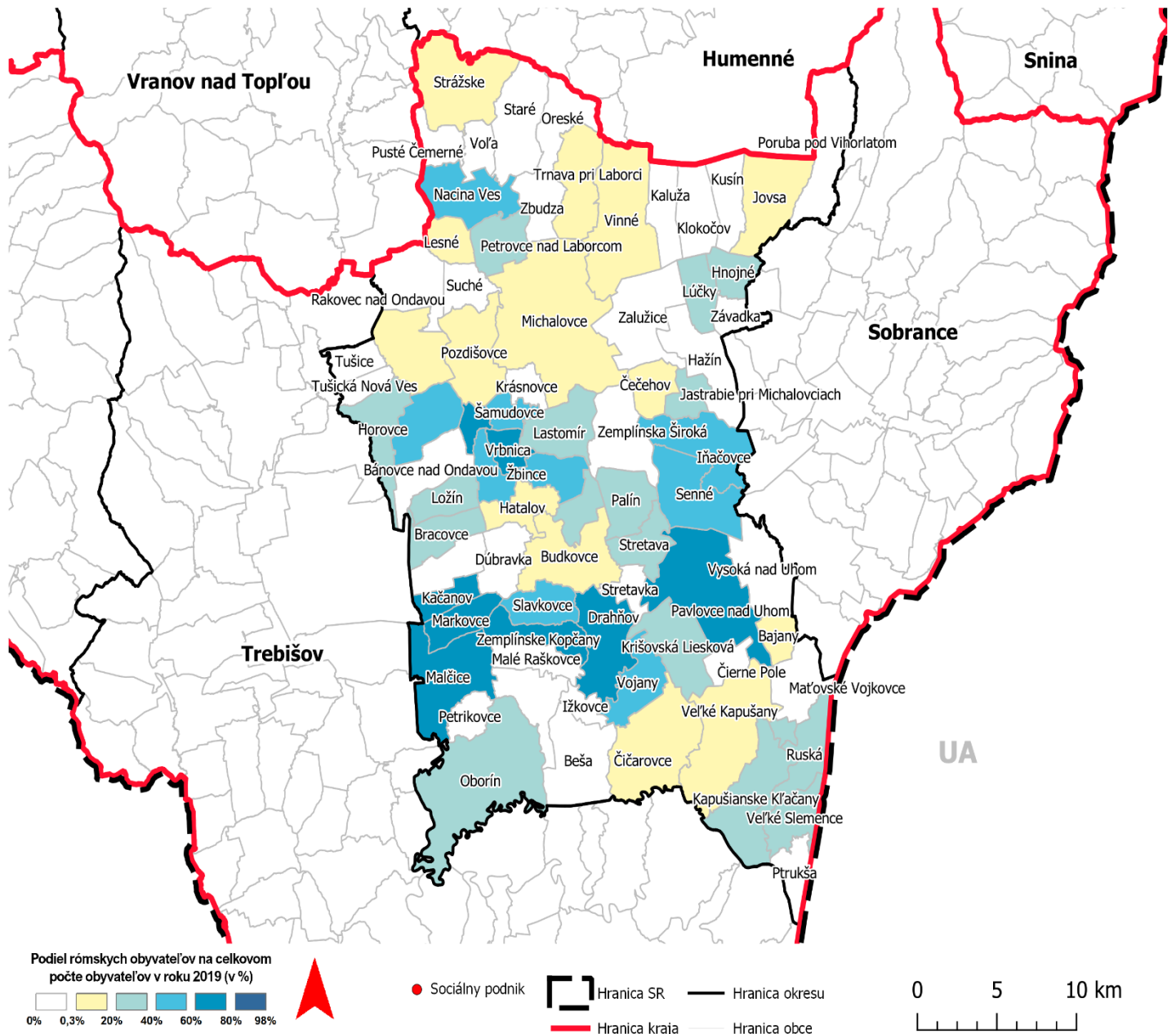
Okres Michalovce		
Počet obcí zaradených do Atlasu rómskych komunít		47
Obec	Počet obyvateľov	Podiel rómskych občanov v %
Bajany	486	11-20
Bracovce	950	21-30
Budince	234	21-30
Budkovce	1 502	11-20
Čečehov	376	11-20
Čičarovce	913	11-20
Drahňov	1 512	71-80
Hatalov	756	11-20
Hnojné	234	21-30
Horovce	844	21-30

²⁷⁾ Atlas rómskych komunít 2019, dostupný online (link: <https://www.minv.sk/?atlas-romskych-komunit>).

²⁸⁾ Atlas rómskych komunít 2019, dostupný online (link: <https://www.minv.sk/?atlas-romskych-komunit>).

Iňačovce	773	51-60
Jastrabie pri Michalovciach	294	31-40
Jovsa	824	1-10
Kačanov	456	61-70
Kapušíanske Kľačany	965	31-40
Krišovská Liesková	922	21-30
Lastomír	1 206	21-30
Laškovce	700	71-80
Lesné	439	11-20
Ložín	825	31-40
Lúčky	590	31-40
Malčice	1 458	71-80
Markovce	1 028	71-80
Michalovce	37 417	1-10
Moravany	1 046	11-20
Nacina Ves	1 812	41-50
Oborín	715	21-30
Palín	880	21-30
Pavlovce nad Uhom	4 637	71-80
Petrovce nad Laborcom	1 083	31-40
Pozdišovce	1 303	11-20
Ruská	612	21-30
Senné	736	41-50
Slavkovce	704	51-60
Sliepkovce	781	21-30
Strážske	4 402	11-20
Stretava	700	31-40
Šamudovce	630	51-60
Trhovište	1 996	51-60
Trnava pri Laborci	583	1-10
Veľké Kapušany	8 938	11-20
Veľké Slemence	576	21-30
Vinné	1 811	1-10
Vojany	895	51-60
Vrbnica	1 160	71-80
Zemplínske Kopčany	454	71-80
Žbince	1 011	51-60

Mapa č. 3 Podiel rómskeho obyvateľstva na celkovej počte obyvateľov okresu Michalovce v roku 2019 (spracované MIRRI SR na základe údajov z Atlasu rómskych komúnit 2019)



1.10. Zhrnutie analýzy hospodárskeho, sociálneho a demografického stavu okresu

Z hľadiska sídelnej štruktúry okres Michalovce tvoria tri mestá a 75 obcí. Miera evidovanej nezamestnanosti v okrese Michalovce je tretia najvyššia v rámci KSK, dlhodobo je však nad slovenským priemerom.

Z hľadiska vekovej štruktúry UoZ dominujú uchádzači vo veku od 35 do 49 rokov.

Priemerná nominálna mzda zamestnancov v okrese bola v roku 2021 na úrovni 1 214 EUR. Celoslovenský priemer je o 187 EUR vyšší. Priemerná nominálna mzda v okrese Michalovce je na úrovni 86,65 %.

Nepriaznivá situácia úzko súvisí aj s vysokým podielom MRK. Podľa Atlasu Rómskych komunit 2019 sa MRK nachádzajú v 47 obciach okresu Michalovce. Prevažná časť z nich žije v koncentráciách.

Najvýznamnejšie faktory ovplyvňujúce rozvoj okresu vyplývajúce z analýzy hospodárskeho, sociálneho a demografického stavu okresu podľa jednotlivých oblastí:

1. V oblasti demografického vývoja:

- počtom obyvateľov je okres na druhom mieste z pomedzi všetkých okresov KSK,
- okres má štvrtý najnižší priemerný vek obyvateľstva v rámci okresov KSK,
- priemerný vek v okrese je 40,1 roka, pričom priemerný vek v SR je 40,4 roka,
- rastúci podiel obyvateľstva v predproduktívnom veku,
- okres je jedným zo štyroch okresov s najnižším podielom osôb v poproduktívnom veku.

2. V oblasti nezamestnanosti:

- vysoká miera evidovanej nezamestnanosti,
- nízke tempo rastu počtu zamestnancov - hlboko pod priemerom KSK,
- vysoký podiel dlhodobo nezamestnaných (57 %),
- nezamestnanosť marginalizovaných ľudí ohrozených sociálnou exklúziou, nízko-kvalifikovaní ľudia.

3. V oblasti vzdelávania:

- dominancia obyvateľov s úplným stredným vzdelaním s maturitou,
- najväčší podiel UoZ z celkového počtu UoZ tvorí skupina obyvateľov s ukončeným stredným odborným vzdelaním (49,11 %),
- významný je aj podiel UoZ s ukončeným základným vzdelaním (2 147 čo je 27,61 %).

4. V oblasti podnikateľského prostredia príjmov:

- prevaha podnikov spĺňajúcich veľkostnú kategóriu malý podnik (do 49 zamestnancov),
- potenciál pre rozvoj potravinárstva a poľnohospodárstva,
- priemerná nominálna mzda v okrese je na úrovni 86,65 % z celoslovenského priemeru.

5. V oblasti migrácie:

- migrácia z okresu zaznamenáva z dlhodobého hľadiska negatívny trend,
- mimo hraníc okresu sa sťahuje každoročne väčší počet ľudí, než do okresu prichádza.

6. V oblasti dopravnej infraštruktúry:

- zlá kvalita ciest I. triedy (23,42 %) a II. triedy (32 %),
- dostatočné železničné prepojenie,
- dostupnosť medzinárodného letiska v Košiciach,
- v okrese Michalovce absentuje sieť diaľnic a rýchlostných ciest.

7. V oblasti CR:

- vysoký prírodný a kultúrny potenciál pre rozvoj CR, ktorý nie je efektívne využitý,
- potenciál pre skvalitnenie poskytovaných služieb a dobudovanie potrebnej infraštruktúry CR.

8. V oblasti bývania a infraštruktúry:

- napojenosť na verejný vodovod a na verejnú kanalizáciu.

9. V oblasti MRK:

- rómske obyvateľstvo je zastúpené v okrese podielom 18 %,
- v Atlase rómskych komunít je zaradených 47 obcí okresu,
- zlé životné podmienky znevýhodnených skupín obyvateľstva vrátane MRK,
- nedostatočné pokrytie sociálnymi službami a sociálnymi službami pre MRK,
- nutnosť rozvoja a rozšírenia poskytovania komunitných sociálnych služieb s nízkou kapacitou priamo v obciach.

2. IMPULZY K VYPRACOVANIU PLÁNU ROZVOJA NRO MICHALOVCE

2.1. Potenciály rozvoja identifikované zástupcami rád a sociálno-ekonomickými partnermi v regiónoch

Na príprave Plánu rozvoja NRO Michalovce spolupracovali zástupcovia MIRRI SR, Okresného úradu Michalovce a ďalší sociálno-ekonomickí partneri v území, ktorými boli identifikované nasledovné potenciály rozvoja v okrese Michalovce:

1. V oblasti zamestnanosti a podnikania:

- dostatok nízko kvalifikovanej pracovnej sily s ukončeným základným vzdelaním, so slabými pracovnými návykmi, dominuje mladá a vzdelaná pracovná sila so stredným vzdelaním s maturitou, špecificky je v okrese nárast UoZ vo veku nad 50 rokov,
- v podnikateľskom sektore dominuje veľkoobchod a maloobchod, malé a stredné firmy v rôznych odvetviach,
- hospodárstvo okresu Michalovce je postavené na troch dominantných priemyselných centrách – Michalovce, Strážske a Vojany,
- okres patrí medzi najväčšie oblasti poľnohospodárskej prvovýroby; hlavným zameraním činnosti ostáva rastlinná výroba,
- rastlinná výroba zameraná na pestovanie obilnín, olejnín a strukovín, dopyt po kvalitných domácich potravinách a zelenine,
- pre okres Michalovce je typická vysoká koncentrácia chemickej výroby, ktorá predstavuje výrazné zaťaženie životného prostredia,
- potreba dobudovania infraštruktúry ako potenciál pre vytvorenie pracovných miest.

2. V oblasti CR:

- historické, kultúrne pamiatky,
- potenciál prírodných a kultúrnych daností okresu,
- potenciál Zemplínskej Šíravy ako strediska CR,
- potenciál dobudovania ubytovacích zariadení a potrebnej infraštruktúry CR,
- príležitosť propagácie a informovanosti k intenzívnejšiemu využitiu v CR,
- potenciál pre vytvorenie komplexného produktu v CR.

3. V oblasti dopravy:

- nedostatočná kvalita ciest I. a II. triedy,
- nulová sieť diaľnic a rýchlostných ciest,
- rozvinutá železničná infraštruktúra,
- blízkosť medzinárodného letiska,
- výstavba cyklociest ako forma náhrady cestnej dopravy.

4. V oblasti vzdelávania:

- stav vzdelávania detí z MRK je na nízkej úrovni,
 - potreba skvalitnenia výučby žiakov MRK prostredníctvom odborných pedagogických asistentov,
 - dominancia obyvateľstva s úplným stredným vzdelaním s maturitou,
 - potreba do vzdelávania a praktickej prípravy obyvateľstva so základným vzdelaním pre súčasný trend pre aktuálny pracovný trh.
5. V oblasti MRK a sociálneho podnikania:
- v Atlase rómskych komunít je rómske obyvateľstvo v okrese zastúpené minimálne 18 %,
 - potreba prítomnosti skupín, organizácií pracujúcich s MRK pri skvalitnení životných podmienok,
 - dostatok pracovnej sily pre potreby integračných sociálnych podnikov.

2.2. Aktuálne problémy a výzvy identifikované ako potenciálne prekážky v rozvoji

Hlavné smery, priority a ciele plánovaného rozvoja s rešpektovaním princípov regionálnej politiky s cieľom dosiahnutia vyváženého a udržateľného rozvoja územia okresu Michalovce obsahuje stratégia rozvoja pri zohľadňovaní miestnych vnútorných špecifik. V rámci prípravy Plánu rozvoja NRO Michalovce boli identifikované nasledovné problémy a výzvy, ktoré sú považované ako potenciálne prekážky v rozvoji okresu Michalovce. Problémy okresu sú zoskupené do oblastí na základe logickej súvislosti.

Tabuľka č. 7 Problémy a výzvy, ktoré sú identifikované ako potenciálne prekážky v rozvoji

Oblasť: Zamestnanosť a Podnikanie	
	Vysoká miera nezamestnanosti.
	Nepriaznivá štruktúra UoZ: dlhodobá nezamestnanosť, štruktúra UoZ podľa vzdelania a veku.
	Nízka dostupnosť pracovných príležitostí v okrese.
	Nedostatok pracovných príležitostí v oblasti využitia manuálnej práce (pre uplatnenie nízko kvalifikovanej pracovnej sily) – jednoduchá výroba, práce v poľnohospodárstve a v stavebníctve.
	Vysoká nezamestnanosť na území s vysokým zastúpením rómskej komunity.
	Slabé pracovné návyky MRK.
	Nízka podpora podnikateľských subjektov a subjektov sociálnej ekonomiky.
	Nedostatočný počet integračných sociálnych podnikov, v ktorých by mohli získať zamestnanie a zručnosti osoby s nízkym vzdelaním.
Oblasť: Cestovný ruch	
	V okrese má významné postavenie chránená prírodná oblasť Zemplínska šírava, kde je predpoklad pre ďalší rozvoj.
	Nedostatočné využitie potenciálu v oblasti CR.
	Vhodné podmienky pre rozvoj vidieckeho turizmu, agroturizmu a turistiky (pešia turistika a cykloturistika).
	Nedostatočná propagácia a informovanosť v CR.
Oblasť: Doprava a dostupnosť	
	Zlepšenie zviditeľnenia okresu pre potenciálnych investorov a návštevníkov.
	Slabá dostupnosť ekonomických centier, komunitných sociálnych služieb a komunitných aktivít najmä pre seniorov.
	Nedostatočné prepojenie cyklociest a turistických chodníkov.
Oblasť: Vzdelávanie	
	Nízka úroveň vzdelania najmä v MRK - vysoký počet žiakov so základným vzdelaním, alebo neukončeným úplným základným vzdelaním.

	Vysoká miera žiakov opakujúcich ročník - v Michalovskom okrese v roku 2020 prepadlo najviac detí na Slovensku.
	Dovzdelávanie a praktická príprava žiakov so základným vzdelaním pre aktuálny pracovný trh.
	Nízka účasť detí z MRK na predprimárnom vzdelávaní – nedostatočné kapacity MŠ, neochota rodičov. Potrebné dobudovanie MŠ a ZŠ v obciach s nárastom počtu obyvateľov.
Oblasť: Marginalizované rómske komunity – špecifické problémy	
	Vysoký podiel Rómov s nízkym stupňom vzdelania.
	Nedostatočné zastúpenie komunitných centier a aktivít v MRK.
Oblasť: Bývanie	
	Nízka podpora svojpomocnej výstavby v MRK.
	Nízky štandard bývania najmä u MRK.
	Nedostatok nájomných a sociálnych bytov.
Oblasť: Základná infraštruktúra	
	Nízka dostupnosť sociálnych a zdravotných služieb.
	Nízka dostupnosť občianskej vybavenosti.
	Zlý stav a absencia športových a detských ihrísk.
Oblasť: Demografické problémy	
	Starnutie obyvateľstva v okrese.
Oblasť: Administratívne problémy regionálneho rozvoja	
	Podpora vytvárania pracovných miest.
	Nedostatočná propagácia výziev pre získanie príspevkov.

2.3. Problematické oblasti definované pri hodnotení plnenia Akčného plánu NRO Michalovce 2018 – 2022

Okres Michalovce bol s platnosťou od 19. októbra 2018 zaradený Ústredím práce, sociálnych vecí a rodiny SR medzi NRO podľa osobitného predpisu²⁹⁾, na základe ktorého bola miera evidovanej nezamestnanosti, vypočítaná z disponibilného počtu UoZ, čo predstavovalo hodnotu viac ako 1,6-násobok priemernej miery evidovanej nezamestnanosti v SR za rovnaké obdobie.

AP NRO Michalovce bol schválený vládou SR dňa 26. júna 2019 uznesením vlády č. 322/2019. Okres bude môcť v súlade s AP NRO Michalovce využívať reálne nástroje, akými sú zvýhodnenia pri čerpaní európskych štrukturálnych a investičných fondov, zásadne výhodnejšie podmienky pre získanie investičných stimulov, či možnosť čerpania regionálneho príspevku. Všetky tieto opatrenia budú smerovať predovšetkým k tvorbe nových pracovných miest.

AP NRO Michalovce vychádza z poznania konkrétnych podmienok, aktuálnych potrieb obyvateľov, podnikateľov, záujmových skupín a ďalších subjektov regionálneho rozvoja v okrese. SC bolo podporiť rast zamestnanosti a vytvorenie podmienok pre tvorbu pracovných miest prostredníctvom zvyšovania kvality a atraktivity okresu využitím prírodného, kultúrneho a ľudského potenciálu územia, dobudovaním infraštruktúry a rozvojom podnikateľského prostredia.

Hlavným cieľom AP NRO Michalovce bolo zníženie miery nezamestnanosti v okrese Michalovce prostredníctvom nasledujúcich aktivít:

- 1) vytváranie nových pracovných príležitostí prostredníctvom cielenej podpory rozvoja diverzifikácie ekonomiky okresu a synergiou existujúcich a inovatívnych nástrojov vedúcich k zvýšeniu zamestnanosti,

²⁹⁾ § 3 ods. 3 zákona č. 336/2015 Z. z. o podpore najmenej rozvinutých okresov a o zmene a doplnení niektorých zákonov v znení neskorších predpisov.

- 2) aktívne intervencie do oblasti kvality ponuky pracovnej sily, integrácie vzdelávacích, informačných a poradenských aktivít podľa požiadaviek trhu práce a priorít okresu pre všetky skupiny obyvateľstva,
- 3) zlepšenie podmienok pre všetky formy podnikania a samo zamestnávania, vrátane podpory poľnohospodárstva a rozvoja CR.

AP NRO Michalovce vychádzal z identifikovaných a zmapovaných silných a slabých stránok príležitostí pre sociálny a ekonomický rozvoj okresu Michalovce. Navrhoval systémové opatrenia a aktivity na úrovni okresu, VÚC a štátu.

Systémové opatrenia boli zamerané na koordináciu a spoluprácu, čo malo za cieľ vytvoriť vhodné inštitucionálne prostredie pre tvorbu pracovných miest. Základnými výzvami AP NRO Michalovce boli ochrana a propagácia životného prostredia, podpora poľnohospodárskej a potravinárskej produkcie, podpora mobility žiakov a študentov, rekonštrukcia a dobudovanie dopravných komunikácií, podpora kapacít predškolských zariadení, výstavba cyklociest, podpora CR, vytváranie lepších podmienok pre podnikanie, využitie miestnej pracovnej sily a ochrana a rozvoj kultúrneho dedičstva.

Prioritné oblasti rozvoja AP NRO Michalovce boli definované tak, aby bola garantovaná obsahová a časová koordinácia jednotlivých projektov, aktivít a systémových opatrení s využitím podpory jednotlivých operačných programov v programovom období 2018-2022 s komplementárnymi intervenciami zo štátneho rozpočtu a iných zdrojov. V období platnosti AP NRO Michalovce – Plánu rozvoja NRO Michalovce bolo podporených 55 projektov z prostriedkov regionálneho rozvoja.

3. NÁVRHY OPATRENÍ A ÚLOHY NA ZABEZPEČENIE REALIZÁCIE A PLNENIA PLÁNU ROZVOJA NRO MICHALOVCE

Plán rozvoja NRO Michalovce je vypracovaný na obdobie piatich rokov. Návrh opatrení na realizáciu Plánu rozvoja NRO Michalovce má za cieľ zabezpečiť efektívne čerpanie regionálneho príspevku. Vychádza z identifikovaných a reálnych potrieb okresu. Analytická časť Plánu rozvoja NRO Michalovce vychádza zo zdrojov dát ŠÚ SR, databázy Úradu práce sociálnych vecí a rodiny a ostatných relevantných dát pre monitorovanie. Hlavným cieľom Plánu rozvoja NRO Michalovce je zameranie sa na riešenie a tvorbu trvalo udržateľných pracovných miest, a tým dosiahnuť zníženie miery evidovanej nezamestnanosti v okrese. Sú v ňom definované aktivity a merateľné ukazovatele, ktoré budú dosiahnuté prostredníctvom efektívneho čerpania regionálneho príspevku.

3.1. Súlad so strategickými dokumentami

Program hospodárskeho rozvoja a sociálneho rozvoja KSK vrátane Integrovannej územnej stratégie KSK je prípravou na nové programové obdobie EÚ na roky 2021-2027. Na regionálnej a miestnej úrovni vzniká potreba zosúladenia rozvojových cieľov a programov s investičnými prioritami EÚ pre kohéznú politiku, a zároveň s cieľmi stanovenými vo Vízii a stratégii rozvoja Slovenska do roku 2030. Cieľom prípravy uvedených dokumentov je predovšetkým zabezpečiť vyššiu mieru integrácie rozvojových aktivít, čím sa zabezpečí zvýšenie kvality života obyvateľov, zvýšenie kvality životného prostredia a zvýšenie kvality podnikateľského prostredia.

Základný strategický prístup VÚC v kontexte identifikovaných potenciálov, problémov a výziev územia KSK.

Hlavným cieľom je zvýšenie životnej úrovne obyvateľov KSK.

V súvislosti s víziou rozvoja a hlavným cieľom boli zadefinované tieto SC pre celé územie

KSK:

- SC 1 Zlepšiť služby pre obyvateľov a turistov,
- SC 2 Zlepšiť kvalitu životného prostredia,
- SC 3 Rozvíjať inovačný a kreatívny potenciál,
- SC 4 Rozvíjať miestne ekonomiky dobiehajúcich území.

V rámci KSK boli pre potreby spracovania Integrovannej územnej stratégie stanovené strategicko-plánovacie regióny. V rámci tohto bol okres Michalovce zaradený do strategicko-plánovacieho regiónu Dolný Zemplín, Sobranecko-Michalovsko.

3.2. Zhodnotenie výberu aktivít Plánu rozvoja NRO Michalovce

Plán rozvoja NRO Michalovce predstavuje strategický a kľúčový dokument pre riadenie rozvojových aktivít na úrovni okresu podľa osobitného predpisu.³⁰⁾ Vypracovaný je na obdobie rokov 2024-2027. Dokument koncepčne a systémovo analyzuje aktuálny stav územia. Vychádza zo spracovania analýzy konkrétnych podmienok a aktuálnych potrieb obyvateľov, podnikateľov, záujmových skupín, a ďalších subjektov regionálneho rozvoja pôsobiacich v okrese. Vychádza z identifikovaných silných a slabých stránok, hrozieb, a najmä príležitostí pre sociálny a ekonomický rozvoj okresu.

V procese tvorby Plánu rozvoja NRO Michalovce bolo identifikovaných viacero problémov a výziev, ktoré sú považované za potenciálne prekážky v rozvoji okresu Michalovce. Ide najmä o oblasť nezamestnanosti, ktorá je spôsobená nízkou kvalifikáciou pracovnej sily s ukončeným základným vzdelaním, so slabými alebo absentujúcimi pracovnými návykmi. Výrazným a špecifickým je v okrese nárast UoZ vo veku nad 50 rokov. V podnikateľskom sektore dominuje nízky počet dlhodobo udržateľných pracovných miest, ako aj nedostatočný počet zamestnávateľov zamestnávajúcich príslušníkov MRK. Ďalšou oblasťou je oblasť dopravy a dostupnosť okresu, keďže v okrese Michalovce je nedostatočne rozvinutá technická a dopravná infraštruktúra ako základný predpoklad jeho rozvoja. Problémy boli identifikované aj v oblasti vzdelávania, bývania, základnej infraštruktúry, CR, ktorý má v okrese doposiaľ nevyužitý potenciál. V neposlednom rade medzi prekážky rozvoja okresu boli zaradené demografické problémy, administratívne problémy regionálneho rozvoja, či oblasť MRK. Ako kľúčový problém sa javí zníženie miery evidovanej nezamestnanosti v okrese.

Každá z identifikovaných oblastí problémov a výziev je pre okres Michalovce dôležitá a je potrebné ju riešiť.

Vízia: Vytvorenie opatrení na zníženie miery nezamestnanosti a vznik nových dlhodobo udržateľných pracovných miest.

Hlavným cieľom Plánu rozvoja NRO Michalovce je:

- zlepšenie kvality života,
- rast konkurencieschopnosti okresu,
- zníženie miery nezamestnanosti prostredníctvom podpory projektov generujúcich udržateľné pracovné miesta,
- zviditeľnenie okresu pre potenciálnych investorov a návštevníkov.

Stanovené piliere pre naplnenie cieľa:

Pilier 1 – Sociálna ekonomika

Pilier 2 – Udržateľný CR

Pilier 3 – Rozvoj ľudských zdrojov

Pilier 4 – Ekonomika, podnikanie, inovácie

Vysporiadanie sa s identifikovanými oblasťami a problémami zadefinovanými prostredníctvom vízií, princípov a cieľov navrhujeme v rámci nosných aktivít Plánu rozvoja NRO Michalovce.

4. AKTIVITY PLÁNU ROZVOJA NRO MICHALOVCE

Pre naplnenie cieľa Plánu rozvoja NRO Michalovce a v súlade so strategickými dokumentami KSK boli stanovené aktivity, ktoré sú rozdelené na opatrenia a úlohy.

Aktivita A: Zamestnanosť, podnikanie a inovácie

Aktivita B: Zvyšovanie kvality života v obciach, miestny rozvoj a podpora vzdelávania

Aktivita C: Cestovný ruch

Aktivita D: Rozvoj verejnej správy v území NRO

Hlavné výzvy:

- efektívne využitie prírodného, historického a kultúrneho potenciálu územia,
- zlepšenie konkurencieschopnosti malých ekonomických subjektov,

³⁰⁾ § 4 zákona č. 336/2015 Z. z. o podpore najmenej rozvinutých okresov a o zmene a doplnení niektorých zákonov v znení neskorších predpisov.

- vytvorenie vhodných podmienok na zabránenie odlivu mladých a vzdelaných ľudí,
- zapojenie dlhodobo nezamestnaných do aktívneho pracovného procesu,
- podpora inovácií,
- inklúzia vylúčených a marginalizovaných komunít.

4.1. AKTIVITA – A: Zamestnanosť, podnikanie a inovácie

Okres Michalovce je tretí v poradí s najvyššou mierou nezamestnanosti v rámci KSK. Disponibilný počet UoZ bol ku koncu roka 2021 na hodnote 7 775. Miera evidovanej nezamestnanosti v okrese Michalovce je dlhodobo nad slovenským priemerom.

4.1.1. Zdôvodnenie aktivity a jej prínos

V okrese Michalovce prevláda niekoľko faktorov, ktoré negatívne ovplyvňujú nezamestnanosť, medzi ktoré patrí nízko kvalifikovaná pracovná sila s ukončeným základným vzdelaním a slabými pracovnými návykmi, nedostatočný rozvoj malého a stredného podnikania. Prvoradou úlohou Plánu rozvoja NRO Michalovce je zníženie nezamestnanosti, čo je možné dosiahnuť tvorbou nových a trvalo udržateľných pracovných miest.

Uvedená aktivita je zameraná na podporu rozvoja trhu práce, a to zlepšením podmienok pre podnikanie, inovatívnych projektov, nových technológií malých a stredných podnikov, vrátane podpory poľnohospodárstva s dôrazom na vytvorenie nových pracovných miest a zamestnávanie vylúčených a marginalizovaných skupín obyvateľstva.

Veľmi vážnym problémom je vysporiadanie sa s nezamestnanosťou vylúčených a marginalizovaných ľudí ohrozených sociálnou chudobou a exklúziou, nízko kvalifikovaných ľudí, alebo ľudí bez kvalifikácie, dlhodobo nezamestnaných v obciach okresu.

Zamestnanosť a podnikanie – riešenie problémov týkajúcich sa nezamestnanosti a vytvárania nových pracovných miest je riešené prostredníctvom všetkých pilierov, keďže projekty budú podmienené vytváraním udržateľných pracovných miest, prioritne sa týmto bude zaoberať oblasť zamestnanosti, podnikania a inovácií. Zároveň prostredníctvom sociálneho piliera budú podporené aktivity smerujúce k vytváraniu podmienok pre zamestnávanie znevýhodnených a zraniteľných skupín obyvateľov okresu.

Možnosti ďalšieho rozvoja a zníženia nezamestnanosti sú najmä v rozvoji CR (služby, produkty, organizácia destinačného manažmentu) a s ním súvisiacej infraštruktúry, v rozvoji sociálnej oblasti, v efektívnom využívaní nekvalifikovanej pracovnej sily, zvýšiť mieru zamestnanosti spomínanej pracovnej sily. Je nevyhnutné zamerať sa aj na podporu financovania malých podnikateľských subjektov, čo prispeje k ďalšiemu rozvoju a k zníženiu nezamestnanosti v okrese. Dôležitými aktérmi rozvoja zamestnanosti sú malé podniky, ktoré významne ovplyvňujú vývoj zamestnanosti. Sú nositeľmi dôležitej inovatívnej funkcie z dôvodu ich rýchlejšej flexibility vo vzťahu k okoliu, trhu.

4.1.2. Východisková situácia

Za obdobie realizácie AP NRO Michalovce (2016-2022) zaznamenávame pokles miery evidovanej nezamestnanosti o 5,37 p. b., čo prevyšuje krajský (2,21 p. b.) aj celoslovenský priemer (1,19 p. b.). Najnižšiu hodnotu za sledované obdobie dosahuje miera evidovanej nezamestnanosti v roku 2019. Výraznejší pokles bol dosiahnutý medzi rokmi 2012 a 2019 (11,70 p. b.). Medzi rokmi 2019 a 2021 však opätovne zaznamenávame v okrese nárast nezamestnanosti (5,55 p. b.).

Celkový počet zamestnancov v okrese Michalovce narástol od roku 2011 do roku 2021 o 20 %. Tempo rastu počtu zamestnancov bolo hlboko nad priemerom KSK. Z celkového počtu UoZ patrí do skupiny dlhodobo nezamestnaných občanov až 57 %.

Z hľadiska vekovej štruktúry UoZ dominujú uchádzači vo veku od 35 do 49 rokov v počte 2 824, ktorí tvoria 36,32 % z celkového počtu UoZ.

V okrese Michalovce nebol v období rokov 2011-2021 zaznamenaný výrazný pokles počtu UoZ vo veku nad 50 rokov, ktorý v súčasnosti tvorí 2 162 osôb, čo je 27,81 % z celkového počtu UoZ, čím v roku 2021 dosiahol krajský aj celoslovenský stav.

4.1.3. Cieľová situácia

Cieľom aktivity „Zamestnanosť“ je zabezpečiť znovuaktivovanie ekonomických činností s cieľom podpory takých investícií, ktoré podporia vznik nových pracovných miest.

Cieľom je rozvoj ekonomických aktivít podnikateľského a verejného sektora, ktoré udržateľne a efektívne zhodnocujú lokálne zdroje a umožňujú využitie disponibilnej pracovnej sily a vytvárajú tak nové pracovné miesta.

Z hľadiska podpory zamestnanosti je dôležitá podpora vzniku a fungovania sociálnych podnikov, obecných prevádzok, pretože sociálne podniky sú dôležitou hnacou silou rastu, ktorý podporuje zamestnanosť prostredníctvom vytvárania pracovných miest pre dlhodobo nezamestnaných, nízko kvalifikovaných UoZ.

4.1.4. Prehľad opatrení a úloh

Aktivita A: Zamestnanosť, podnikanie a inovácie pozostáva z troch opatrení, ktoré sa ďalej členia na úlohy nasledovne:

Opatrenie A1: Zlepšenie prístupu na trh práce

- Úloha A1.1: Podpora aktivít sociálneho podnikania.
- Úloha A1.2: Podpora obecného podnikania.

Opatrenie A2: Podpora rozvoja malého podnikania s dôrazom na jedinečnosť a charakter okresu Michalovce

- Úloha A2.1: Rozvoj podnikania v pôdohospodárstve, lesníctve.
- Úloha A2.2: Podpora miestnych podnikateľov lokálnej výroby, tradičných produktov a CR, jedinečných a charakteristických pre okres Michalovce.
- Úloha A2.3: Podpora zavedenia a zvyšovania výrobných kapacít malých podnikov, jedinečných a charakteristických pre okres Michalovce, znižovanie uhlíkového zaťaženia výroby.

Opatrenie A3: Podpora inovácií, výskumu a vývoja s dôrazom na inovatívnosť, jedinečnosť a charakter okresu Michalovce

- Úloha A3.1: Rozvoj inovácií, výskumu a vývoja v nadväznosti na špecializáciu regiónu a nové sektory ekonomiky v inovatívnych odboroch a odboroch jedinečných a charakteristických pre okres Michalovce.
-

4.1.5. Opatrenie A1: Zlepšenie prístupu na trh práce

Opatrenie je zamerané predovšetkým na zlepšenie prístupu na trh práce pre všetkých UoZ, dlhodobo nezamestnaných prostredníctvom podpory sociálneho podnikania a obecných prevádzok.

Je potrebné zamerať sa na tvorbu pracovných miest z hľadiska ich udržateľnosti vo vzťahu k identifikovaným potrebám územia, t. j. vytvoriť priestor na pracovné zaradenie pre dlhodobo nezamestnaných, nezamestnaných bez potrebných pracovných návykov, ktorí sa za iných okolností nevedia uplatniť na trhu práce, a na druhej strane sa tak naplnia identifikované problémy samospráv vo vzťahu k zabezpečeniu bežných obecných služieb, k využívaniu zdrojov, ktoré majú jednotlivé samosprávy k dispozícii a zabezpečia tak rozvoj svojho územia. Len uvedeným spôsobom je možné zabezpečiť dlhodobú udržateľnosť pracovných miest.

Súčasný vývoj na trhu práce s ohľadom na počet a štruktúru znevýhodnených skupín obyvateľov a ich možného uplatnenia na trhu práce jasne signalizuje potrebu zamerať sa na podporu sociálnych podnikov, ako aj obecných prevádzok/podnikov, kde je priestor k začleneniu sa na trh práce práve tejto skupiny nezamestnaných.

Tvorba nových pracovných miest prostredníctvom podpory sociálnych podnikov a obecných podnikov má zabezpečiť zvýšenie zamestnanosti a rast udržateľných pracovných miest. V rámci sociálneho podniku sa môžu realizovať rôzne aktivity, do ktorých sú zapájané znevýhodnené a zraniteľné osoby, najmä dlhodobo nezamestnaní. Tí si v sociálnom podniku osvoja pracovné zručnosti a návyky, ktoré sú nevyhnutné v prípade vstupu na otvorený trh práce.

Oblasti predmetu činností sociálnych a obecných podnikov:

- zber a úprava odpadového dreva, spracovanie lokálneho zdroja drevnej hmoty,

- štiepkovanie drevín,
- drobné práce v stavebníctve a remeselnej výrobe,
- údržba verejných priestorov, ciest a chodníkov, výsadba zelenej infraštruktúry,
- záhradníctvo, výsadba sadu, pestovanie ovocia a zeleniny,
- lokálna výroba a predaj ekologických potravín,
- farmárčenie,
- údržbárske práce pre domácnosť (inštalatárska služba domov a bytov),
- poľnohospodárstvo - chov včiel a výroba včelích produktov,
- poskytovanie upratovacích a čistiacich služieb, atď.

Úloha A1.1: Podpora aktivít sociálneho podnikania

Úloha je zameraná na podporu vzniku, fungovania a podporu činností sociálnych podnikov, podporu zriaďovania sociálnych podnikov, subjektov sociálnej ekonomiky, najmä v obciach s vysokým podielom disponibilných UoZ na obyvateľstvo v produktívnom veku a podporu rozvoja sociálneho podnikania.

Sledovaný cieľ:

- znižovanie sociálneho vylúčenia,
- začleňovanie znevýhodnených, dlhodobo nezamestnaných na trh práce,
- vytvorenie nástrojov a prostriedkov na riešenie sociálnej vylúčenosti znevýhodnených skupín,
- rozvoj podnikania formou vzniku nových subjektov, resp. transformáciou existujúcich subjektov na sociálne podniky,
- podpora rozvoja sebestačnosti obecných samospráv.

Ukazovatele:

- počet vytvorených pracovných miest,
- počet vzniknutých sociálnych podnikov,
- počet podporených sociálnych podnikov.

Potenciálni nositelia projektov:

- subjekty verejnej správy,
- obecné samosprávy,
- mimovládne organizácie,
- občianske združenia,
- podnikateľské subjekty,
- registrované cirkvi a nimi zriadené účelové zariadenia cirkvi.

Cieľové skupiny:

- znevýhodnené osoby,
- zraniteľné osoby,
- znevýhodnení UoZ.

Zodpovedné orgány a úlohy:

- subjekty obecnej samosprávy.

Úloha A1.2: Podpora obecného podnikania

Úloha je zameraná na podporu prevádzkovania obecného podnikania, obecných prevádzok, obecných podnikov, ktoré nemajú štatút sociálneho podniku. Obecné firmy sú dôležitým aktérom rozvoja lokálnej zamestnanosti. Ide o podnikateľské subjekty, ktoré sú zriadené a prevádzkované obcou, a to v súvislosti s realizáciou činností, ktoré súvisia so zdrojmi a predpokladmi rozvoja danej obce. Napríklad podpora obecného podnikania obstaraním potrebného vybavenia, materiálno-technického zabezpečenia.

Sledovaný cieľ:

- rozvíjanie obecných firiem a podpora ich prevádzkovania,
- vytváranie nových pracovných miest a zvyšovanie zamestnanosti na lokálnej úrovni,
- efektívne využívanie lokálnych zdrojov a daností územia,
- podpora rozvoja sebestačnosti obecných samospráv.

Ukazovatele:

- počet vytvorených pracovných miest,
- počet podporených obecných podnikov.

Potenciálni nositelia projektov:

- obecné samosprávy,
- obecné podniky,
- subjekty verejnej správy.

Cieľové skupiny:

- obyvatelia obcí,
- znevýhodnené osoby,
- zraniteľné osoby,
- znevýhodnení UoZ.

4.1.6. Opatrenie A2: Podpora rozvoja malého podnikania s dôrazom na jedinečnosť a charakter okresu Michalovce

V okrese Michalovce je tempo rastu počtu zamestnancov hlboko nad priemerom KSK. Prevláda niekoľko faktorov, ktoré negatívne ovplyvňujú nezamestnanosť. Medzi najvýznamnejšie faktory patrí kvalifikovaná pracovná sila s ukončeným základným vzdelaním a slabými pracovnými návykmi a nedostatočný rozvoj malého a stredného podnikania. Podľa uvedených skutočností je dôležité zamerať sa aj na podporu subjektov malého podnikania, pretože z hľadiska zamestnanosti a tvorby nových pracovných miest ide o nezastupiteľné subjekty. Je možné povedať, že ide o jedny z najdôležitejších subjektov zvyšovania zamestnanosti v okrese. Opatrenie je zamerané predovšetkým na zabezpečenie udržateľného ekonomického rastu v okrese zvýšením počtu pracovných miest, čím sa zamedzí odliv obyvateľov v produktívnom veku z regiónu. V rámci podpory malého a stredného podnikania je nevyhnutné podporovať inováciu a modernizáciu technologickú vybavenosti podnikajúcich subjektov v oblastiach jedinečných pre okres Michalovce, pričom bude kladený dôraz na synergiu realizovaných projektov a previazania produktov. Tieto projekty na podporu MSP v okrese Michalovce musia byť vzájomne prepojené, čím prispievajú ku kladnému účinku dosiahnutých cieľov, ktorý je vyšší než by bol súčet účinkov jednotlivých podporených projektov samostatne.

Dôležitosť spočíva v udržaní konkurencieschopnosti podporením aktivít orientovaných a zameraných na nové trendy existujúcej výroby v malom a strednom podnikaní. Nevyhnutné je poskytnutie podpory, ktorá je pre okres jedinečná a charakteristická, pri riešení priestorov na podnikanie, rekonštrukčné projekty na vybudovanie adekvátnych priestorov pre začínajúcich malých a stredných podnikateľov, nákup strojového a technologického vybavenia, nevyhnutné stavebné úpravy súvisiace s inštaláciou technológie, ktoré úzko súvisia s tvorbou nových pracovných miest v okrese. Zároveň bude kladený dôraz na synergický účinok podporených projektov.

Úloha A2.1: Rozvoj podnikania v poľnohospodárstve, v lesníctve

Úloha je zameraná na podporu subjektov pôsobiacich v oblasti poľnohospodárstva, potravinárstva a služieb, zavádzania inovácií v doterajšej výrobe, podnikateľskej činnosti, zavádzania nových technológií, aktivít v oblasti pestovania a spracovávania tradičných plodín na území okresu. Cieľom je podporiť výrobu, spracovanie a uvádzanie na trh poľnohospodárskych produktov rastlinnej a živočíšnej produkcie s pozitívnym vplyvom na tvorbu pracovných miest.

Úloha je zameraná na podporu subjektov pôsobiacich v poľnohospodárstve a lesníctve z dôvodu doterajšej slabej podpory.

Napríklad:

- podpora zavádzania inovácií v doterajšej výrobe, podnikateľskej činnosti,
- podpora zavádzania nových technológií,
- podpora aktivít v oblasti pestovania a spracovávania tradičných plodín územia.

Sledovaný cieľ:

- podpora subjektov pôsobiacich v oblasti poľnohospodárstva a lesníctva, zabezpečiť rozvoj, prípadnú diverzifikáciu činností,
- začleňovanie znevýhodnených, dlhodobo nezamestnaných na trh práce v oblasti poľnohospodárstva, lesníctva,
- modernizácia technologického vybavenia, zariadenia a obstaranie materiálo-technického vybavenia nevyhnutného k modernizácii činností v poľnohospodárstve, lesníctve.

Ukazovatele:

- počet vytvorených pracovných miest,
- počet podporených subjektov v poľnohospodárstve,
- počet podporených subjektov v lesníctve.

Potenciálni nositelia projektov:

- subjekty verejnej správy,
- podnikateľské subjekty pôsobiace v poľnohospodárstve a lesníctve, družstvá a pod.

Cieľové skupiny:

- znevýhodnené osoby,
- zraniteľné osoby,
- znevýhodnení UoZ.

Úloha A2.2: Podpora miestnych podnikateľov lokálnej výroby tradičných produktov a CR, jedinečných a charakteristických pre okres Michalovce

Úloha je zameraná na podporu podnikania miestnych podnikateľov v oblasti lokálnej výroby tradičných produktov a výrobkov, podporu CR na vidieku a ostatných služieb v CR, ako aj podporu vzniku nových subjektov zameraných na lokálnu výrobu. Cieľom je udržať a naďalej rozvíjať priemyselné tradície, ktoré sú jedinečné a charakteristické pre okres Michalovce, a následne podporovať rozvoj vznikajúcich a rozširujúcich sa podnikov v okrese.

Úloha je zameraná na podporu miestnych podnikateľov v oblasti lokálnej výroby tradičných produktov.

Napríklad:

- podpora podnikania v oblasti výroby tradičných produktov,
- podpora vidieckeho CR a ostatných služieb v CR,
- podpora vzniku nových subjektov zameraných na lokálnu výrobu.

Sledovaný cieľ:

- podpora subjektov pôsobiacich v oblasti lokálnej výroby a CR, zabezpečiť rozvoj, prípadnú diverzifikáciu činností,
- začleňovanie znevýhodnených, dlhodobo nezamestnaných na trh práce v oblasti lokálnej výroby, tradičných produktov a služieb v CR,
- obstaranie materiálno-technického vybavenia nevyhnutného k činnosti v oblasti lokálnej výroby.

Ukazovatele:

- počet vytvorených pracovných miest,
- počet podporených subjektov v oblasti lokálnej výroby,
- počet vyrábaných produktov.

Potenciálni nositelia projektov:

- subjekty verejnej správy,
- malé podnikateľské subjekty.

Cieľové skupiny:

- znevýhodnené osoby,
- zraniteľné osoby,
- znevýhodnení UoZ.

Úloha A2.3: Podpora zavedenia a zvyšovania výrobnnej kapacity MSP, jedinečných a charakteristických pre okres Michalovce, znižovanie uhlíkovej stopy

Úloha je zameraná na podporu malého podnikania v okrese Michalovce, zvyšovanie ich konkurencieschopnosti, uvedenie existujúcich, resp. nových produktov alebo služieb na trh, ktoré sú jedinečné a charakteristické pre okres Michalovce a zvýšenie doterajšieho výrobného potenciálu. Uvedené opatrenie je zamerané taktiež na podporu investícií do znižovania emisií výroby zlepšením podmienok na separáciu a recykláciu, znižovanie spotreby energie pri výrobe a doprave a pri využívaní moderných technológií.

Napríklad:

- obstaranie inovatívnej techniky,
- zavádzanie inovatívnych technologických postupov,

- rozširovanie podnikateľskej činnosti,
- vytváranie nových produktov, služieb,
- zvyšovanie výrobnnej kapacity malých podnikov.

Sledovaný cieľ:

- zvýšenie rozvoja podnikateľských zručností,
- zvyšovanie konkurencieschopnosti malých podnikov,
- modernizácia technologického vybavenia, zariadenia a obstaranie materiálno-technického vybavenia nevyhnutného k modernizácii a rozširovania činností malých podnikov,
- zavádzanie inovácií.

Ukazovatele:

- počet vytvorených pracovných miest,
- počet podporených subjektov malých podnikov.

Potenciálni nositelia projektov:

- subjekty verejnej správy
- právnické osoby alebo fyzické osoby, ktoré sú podnikateľmi podľa § 2 ods. 2 písm. a), b) a c) zákona č. 513/1991 Zb. Obchodný zákonník v znení neskorších predpisov založené a existujúce podľa práva SR, pričom spĺňajú definíciu MSP.

Cieľové skupiny:

- znevýhodnené osoby,
- zraniteľné osoby,
- znevýhodnení UoZ.

4.1.7. Opatrenie A3: Podpora inovácií, výskumu a vývoja s dôrazom na inovatívnosť, jedinečnosť a charakter okresu Michalovce

Opatrenie je zamerané na podporu inovácií, výskumu a vývoja s dôrazom na inovatívnosť, jedinečnosť a charakter okresu Michalovce vo veľkých podnikoch, ako aj na podporu inovačného potenciálu MSP. Inovačný potenciál môže byť stavaný na tradičnej ekonomickej špecializácii regiónu s využitím existujúcich kvalifikovaných pracovných síl a infraštruktúry, pričom bude kladený dôraz na synergiu realizovaných projektov a previazania produktov. Tieto projekty na podporu veľkých podnikov a podporu MSP v okrese Michalovce musia byť vzájomne prepojené, čím prispievajú ku kladnému účinku dosiahnutých cieľov, ktorý je vyšší než by bol súčet účinkov jednotlivých podporených projektov samostatne.

Úloha A3.1.: Rozvoj inovácií, výskumu a vývoja v nadväznosti na špecializáciu regiónu a nové sektory ekonomiky v inovatívnych odboroch a odboroch jedinečných a charakteristických pre okres Michalovce

Úloha by mala riešiť nielen samotnú podporu inovácií, výskumu a vývoja a zvýšenie inovačnej aktivity v regióne, ale aj technickú podporu pre zvyšovanie inovačného potenciálu MSP vo forme poradenstva pri príprave projektov a hľadani zdrojov financovania a vytvorenie potrebnej podpornej infraštruktúry a inovačného ekosystému, prepájaním veľkých a malých podnikov, vzdelávacích a výskumných inštitúcií. Zároveň bude kladený dôraz na synergický účinok podporených projektov.

Napríklad:

- zvýšiť inovačnú aktivitu v regióne podporou inovatívnych projektov zameraných na špecializáciu regiónu, ako aj na nové sektory ekonomiky,
- rozšíriť výskumné a vývojové aktivity veľkých podnikov v regióne,
- prepojiť inovačné aktivity MSP s veľkými podnikmi a vzdelávacími inštitúciami a vytvoriť tak inovačný ekosystém.

Ukazovatele:

- počet vytvorených pracovných miest,
- počet podporených inovatívnych projektov,
- počet zakúpených/zavedených technológií,
- % zníženia zaťaženia.

Potenciálni nositelia projektov:

- subjekty verejnej správy,
- MSP,
- veľké podniky,
- vzdelávacie inštitúcie,
- výskumné inštitúcie.

Cieľové skupiny:

- študenti,
- kvalifikovaná pracovná sila,
- podniky v regióne.

4.2. AKTIVITA – B: Zvyšovanie kvality života v obciach, miestny rozvoj a podpora vzdelávania

4.2.1. Zdôvodnenie aktivity a jej prínos

Predpokladom zabezpečenia regionálneho rozvoja je dobre fungujúca a konkurencieschopná samospráva, ktorá je schopná zabezpečiť ekonomický a sociálny rozvoj, uspokojovanie potrieb a spokojnosť obyvateľov. V oblasti zvyšovania kvality života v obciach je potrebné sa zamerať na miestny ekonomický rozvoj, obnovu obcí, podporu vzdelávania a zachovania predprimárneho a primárneho vzdelávania v obciach. Rozvoj, výstavba a rekonštrukcie miestnych komunikácií ovplyvňujú potenciálnych investorov pri rozhodovaní o lokalizácii investícií. Základom rozvoja dostupnosti základných služieb pre obyvateľov okresu je zvýšenie kvality života a atraktivity územia okresu.

4.2.2. Východisková situácia

Občianska vybavenosť predstavuje široký komplex zariadení a účelovo upravených plôch, ktorých cieľom je uspokojovanie najrozmanitejších potrieb obyvateľov všetkých vekových kategórií. Nedostatkom v okrese Michalovce je nedostatočná občianska vybavenosť, zlý stav miestnych komunikácií, chýbajúce komunitné sociálne služby a nedostupné zdravotné služby pre všetkých obyvateľov okresu. Dostupnosť komunitných služieb sociálnej a zdravotnej starostlivosti pre obyvateľov v obciach je veľmi rozdielna. Starnutie populácie v regióne má vplyv aj na sféru zdravotnej a sociálnej starostlivosti a jej dostupnosti. V okrese je nedostatok sociálnych zariadení s nízkou kapacitou tzv. rodinného typu a zdravotných zariadení, ktoré by boli obyvateľom obcí dostupné. Obyvatelia mnohých obcí sú nútení vycestovať za zdravotnou starostlivosťou do vzdialenejších miest a obcí, čo je problematické najmä pre starších obyvateľov. Je potrebné zamerať sa na rozvoj a efektívne využívanie sociálnej, technickej a dopravnej infraštruktúry v okrese, čo zabezpečí zvýšenie atraktivity územia nielen pre obyvateľov okresu, ale aj pre návštevníkov a investorov, čo má priaznivý vplyv na tvorbu nových pracovných miest.

V rámci Plánu rozvoja NRO Michalovce je potrebné uskutočniť aktivity smerujúce k zlepšeniu sociálnej situácie obyvateľov okresu doplnením zariadení komunitných sociálnych služieb, zamerať sa na sprístupnenie zdravotnej starostlivosti. Z uvedeného dôvodu sú nevyhnutné aktivity k zvýšeniu atraktivity územia, aby sa okres stal vyhľadávaným miestom pre život, a to aj prostredníctvom investícií smerujúcich k vytvoreniu podmienok na efektívne a príjemné trávenie voľného času, zlepšenie, zatraktívnenie vzhľadu obcí úpravou verejných priestranstiev, vytváranie oddychových zón a miest k aktívnemu vyžitiu všetkých obyvateľov. Je potrebné zamerať sa aj na zvyšovanie dopravnej obslužnosti ako dôležitého predpokladu k vytvoreniu podmienok realizácie nových aktivít v oblasti podnikania, CR, prílevu možných investícií a zvyšovania záujmu o zotrvanie v danom území. Dôležitým predpokladom na zlepšenie kvality života obyvateľov okresu je taktiež starostlivosť o životné prostredie, vytvorenie predpokladov k trvalo udržateľnému rozvoju územia aj prostredníctvom zachovania, ochrany a obnovy prírodného prostredia, a to zvyšovaním miery triedenia odpadu, ako aj vytvorením priaznivejších podmienok pre nakladanie s odpadom.

4.2.3. Cieľová situácia

Cieľom aktivity je vytvorenie predpokladov k zabezpečeniu miestneho ekonomického rozvoja, a to prostredníctvom rozvoja služieb v oblasti komunitnej sociálnej starostlivosti a zdravotných služieb pre obyvateľov, zatraktívnenie územia, zlepšenie dopravnej mobility a podpora rozvoja environmentálnej infraštruktúry ako nevyhnutného predpokladu na zabezpečenie trvalo udržateľného rozvoja okresu.

4.2.4. Prehľad opatrení a úloh

V rámci uvedeného opatrenia ide o zriadenie chýbajúcich komunitných zariadení sociálnych služieb, denných stacionárov, dobudovanie zdravotníckych zariadení a ich sprístupnenie všetkým obyvateľom. Zdravotné a komunitné sociálne služby nie sú dostupné pre všetkých obyvateľov obcí v okrese, hlavne pre ľudí z odľahlejších obcí, ľudí vo vyššom veku, ktorí už nie sú schopní za zdravotným ošetrovaním vycestovať. Opatrenie je zamerané taktiež na zvyšovanie kvality života obyvateľov v zariadeniach poskytujúcich komunitné sociálne služby tzv. rodinného typu a pomoc ľuďom bez domova, podporu sociálnej inklúzie prostredníctvom rozvoja komunitných sociálnych služieb.

Aktivita B: Zvyšovanie kvality života v obciach, miestny rozvoj a podpora vzdelávania
Pozostáva z dvoch opatrení, ktoré sa členia na úlohy nasledovne:

Opatrenie B1: Vytváranie a rozvoj komunitných služieb

- Úloha B1.1: Podpora zlepšovania sociálnej situácie obyvateľov poskytnutím dostupných a kvalitných komunitných sociálnych služieb a zdravotnej starostlivosti.

Opatrenie B2: Zvyšovanie atraktivity obcí

- Úloha B2.1: Podpora predprimárneho a primárneho vzdelávania.

4.2.5. Opatrenie B1: Vytváranie a rozvoj komunitných služieb

Cieľom opatrenia je predovšetkým vytváranie a rozvoj služieb pre zlepšenie životnej situácie obyvateľov v okrese poskytovaním dostupných a vysoko kvalifikovaných komunitných sociálnych služieb tzv. rodinného typu a zdravotných služieb podľa dopytu obyvateľov v daných obciach. Opatrenie sa zameriava na zvýšenie kvality života obyvateľov v komunitných zariadeniach sociálnych služieb, pomoc ľuďom bez domova, podporu sociálnej inklúzie za pomoci sociálnych a doplnkových služieb.

Úloha B1.1: Podpora zlepšovania sociálnej situácie obyvateľov poskytnutím dostupných a kvalitných komunitných sociálnych služieb a zdravotnej starostlivosti.

Úloha je zameraná na zriadenie chýbajúcich komunitných zariadení sociálnych služieb, denných stacionárov, dobudovanie zdravotníckych zariadení dlhodobej starostlivosti a ich sprístupnenie všetkým obyvateľom tak, aby boli dostupné pre všetkých obyvateľov v okrese.

Ďalším zameraním je:

- výstavba a budovanie nových zariadení poskytujúcich komunitné sociálne služby s nízkou kapacitou tzv. rodinného typu,
- modernizácia, rekonštrukcia a rozširovanie objektov slúžiacich na poskytovanie komunitných sociálnych služieb s nízkou kapacitou tzv. rodinného typu,
- vytváranie doplnkových služieb pre obyvateľov,
- obstaranie materiálno-technického vybavenia k poskytnutiu komunitných služieb sociálnych, zdravotných a doplnkových služieb.

Sledovaný cieľ:

- dostupné komunitné sociálne a zdravotné služby pre všetkých obyvateľov okresu,
- dostatočná kapacita komunitných sociálnych služieb s nízkou kapacitou tzv. rodinného typu,
- vytvorenie doplnkových komunitných sociálnych služieb s nízkou kapacitou tzv. rodinného typu,

- zlepšenie materiálno-technického vybavenia komunitných zariadení sociálnych a zdravotných služieb tzv. rodinného typu,
- zvýšenie kvality komunitných sociálnych a zdravotných služieb.

Ukazovatele:

- počet podporených zariadení komunitných sociálnych služieb s nízkou kapacitou tzv. rodinného typu,
- počet novo zriadených zariadení komunitných sociálnych služieb s nízkou kapacitou tzv. rodinného typu,
- počet klientov zariadení komunitných sociálnych služieb s nízkou kapacitou tzv. rodinného typu,
- počet klientov, ktorým sa sociálne služby zlepšili,
- počet doplnkových služieb,
- počet vytvorených pracovných miest.

Potenciálni nositelia projektov:

- obecné samosprávy,
- subjekty verejnej správy,
- právnické osoby zriadené obcou alebo založené obcou,
- mimovládne organizácie,
- iná osoba, bez cieľa dosahovania zisku – neverejný poskytovateľ - zriaďovateľ komunitnej sociálnej služby,
- občianske združenia,
- poskytovateľ zdravotnej starostlivosti,
- registrované cirkvi a nimi zriadené účelové zariadenia cirkvi.

Cieľové skupiny:

- obyvatelia a návštevníci miest a obcí daného okresu,
- UoZ,
- ľudia bez domova,
- klienti komunitných zariadení sociálnych služieb, zdravotnej starostlivosti a doplnkových služieb.

4.2.6. Opatrenie B2: Zvyšovanie atraktivity obcí

Cieľom opatrenia je zameranie sa na zvyšovanie atraktivity obcí prostredníctvom modernizácie MŠ a ZŠ. Predpokladom k zvýšeniu atraktivity obcí je podpora a realizácia opatrení v oblasti predprimárneho a primárneho vzdelávania, v ktorom je možné dosiahnuť zlepšenie súčasného stavu vzdelávacieho procesu v okrese s nadväznosťou na tvorbu nových pracovných miest.

Úloha B2.1: Podpora predprimárneho a primárneho vzdelávania.

Úloha je zameraná na oblasť vzdelávania, kde boli identifikované viaceré problémy. Najväčším problémom sa v súčasnosti javí nárast žiakov predškolského a školského veku, ktorý neodráža aktuálny stav počtu školských zariadení.

Ďalším zameraním je:

- riešenie nedostatočnej kapacity miest na existujúcich MŠ a ZŠ,
- prestavaním alebo dobudovaním triedy v MŠ a ZŠ,
- dobudovanie pavilónu,
- rekonštrukcia nevyhovujúcich priestorov na triedy,
- prestavbou nefunkčnej budovy v obci na MŠ a ZŠ.

Sledovaný cieľ:

- zvýšenie kapacity MŠ v obci,
- zvýšenie kapacity ZŠ v obci,
- modernizácia priestorov v MŠ a ZŠ,
- prestavba starých a chátrajúcich a nevyužitých budov na školské zariadenia,
- zvýšenie zamestnanosti v obci, okrese.

Ukazovatele:

- počet m² zrekonštruovaných priestorov v MŠ a ZŠ,
- počet podporených zrekonštruovaných objektov,
- počet vytvorených miest v predškolských a školských zariadeniach,
- počet vytvorených pracovných miest.

Potenciálni nositelia projektov:

- obecné samosprávy,
- subjekty verejnej správy,
- mimovládne neziskové organizácie.

Cieľové skupiny:

- žiaci primárneho a predprimárneho vzdelávania v okrese.

4.3. Aktivita - C: Cestovný ruch

4.3.1. Zdôvodnenie aktivity a jej prínos

Aktivita C: Cestovný ruch, v sebe integruje zabezpečenie zamestnanosti a ekonomickej aktivity ľudí v regióne, zlepšenie infraštruktúry aj zvýšenie atraktivity regiónu ako miesta pre život jeho obyvateľov. Všetky uvedené podmienky sú základom rozvoja udržateľného CR, ktorý efektívne zhodnocuje jeho prirodzený potenciál s dôrazom na ekonomickú, sociálnu aj environmentálnu udržateľnosť.

Mesto Michalovce je považované za centrum a srdce Zemplína, je vstupnou bránou na Zemplínsku šíravu a do destinácie dolný Zemplín. Dnes sú Michalovce moderným mestom a žijú kultúrno-spoločenským životom. K najznámejším a najnavštevovanejším podujatiam patria folklórne Zemplínske slávnosti piesní a tancov. Kultúrno-historickou známou pamiatkou Michaloviec je kaštieľ, ktorý sa nachádza na nábřeží Laborca, priamo v meste. Objekt je v súčasnosti sídlom Zemplínskeho múzea, ktoré dokumentuje vývoj prírody, spoločnosti aj umenia oblasti od najstarších čias. Rímskokatolícky kostol Narodenia Panny Márie je významná sakrálna pamiatka, ktorá bola v 18. storočí barokovo upravená. K pamiatkam patria aj dva gréckokatolícke chrámy Kostol Narodenia Panny Márie z roku 1772 a Kostol sv. Ducha a z roku 1934.

Vďaka priaznivým klimatickým podmienkam vykazuje región výborné podmienky pre letnú rekreáciu pri vode, ktoré využíva najmä rekreačná oblasť Zemplínska šírava a jej okolie, kde priemerné trvanie slnečného svitu je 2 200 hodín ročne. Okolie Zemplínskej šíravy poskytuje široké možnosti pre pešiu turistiku vo Vihorlate. Južné svahy Vihorlatských vrchov a severný okraj Východoslovenskej nížiny sú pokryté vinicami. Vinianske jazero sa nachádza v blízkosti Zemplínskej šíravy v katastri obce Vinné, 11 km od Michaloviec. Leží v peknom prírodnom lesnom prostredí. Rekreačné stredisko umožňuje ubytovanie v chatovej osady a autokempingu. Zemplínska šírava ako stredisko CR sa však len pomaly približuje k európskym štandardom. A to aj napriek tomu, že v posledných rokoch prebehla modernizácia niektorých kapacít a boli vybudované nové prvky, ktoré ponuku služieb CR značne zatraktívnil. Obce, do ktorých majetku Zemplínska šírava podľa zákona patrí, nemajú potrebné finančné a ani manažérske kapacity, ktoré si vyžaduje stredisko takého rozsahu.

Vzhľadom na socio-ekonomickú situáciu v okrese aj stav infraštruktúry a ľudských zdrojov je však nevyhnutný komplexný rozvoj a riešenie nie len potrieb pri tvorbe ponuky pre návštevníkov, ale aj infraštruktúrnych potrieb a podmienok pre rozvoj nadväzných odvetví.

Prínosom Aktivity C: Cestovný ruch, nemá byť len riešenie priamej zamestnanosti v CR (SK NACE 55 – Ubytovacie služby; 56 – Činnosti reštaurácií a pohostinstiev), ale vytvorenie podmienok pre tvorbu nových pracovných miest v oblastiach, ktoré:

- vytvárajú zážitkové produkty/programy pre návštevníkov spojené s využívaním kultúrno-historického potenciálu a prírodného potenciálu:
 - 91.02 Činnosti múzeí,
 - 91.03 Preádzka historických pamiatok a budov a podobných turistických zaujímavostí,
 - 91.04 Činnosti botanických a zoologických záhrad a prírodných rezervácií,
 - 93.11 Preádzka športových zariadení,
 - 93.2 Zábavné činnosti a voľnočasové aktivity (okrem prevádzky mincových hracích automatov),

77.21 Prenájom a lízing rekreačných a športových potrieb.

- iných nadväzných odvetviach, ktoré súvisia aj s tradičnými remeselnými činnosťami zachovanými v okrese:
 - Poľnohospodárstvo
 - 10 Výroba potravín,
 - 11 Výroba nápojov,
 - 13 Výroba textilu,
 - 14 Výroba odevov,
 - 15 Výroba kože a kožených výrobkov,
 - 16.29.0 Výroba ostatných výrobkov z dreva, výrobkov z korku, slamy a prúteného materiálu,
 - 17.29 Výroba ostatných výrobkov z papiera a lepenky,
 - 20.4 Výroba mydla a pracích prostriedkov, čistiacich a leštiacich prípravkov, parfumérskych a toaletných prípravkov,
 - 23.1 Výroba skla a výrobkov zo skla,
 - 23.41 Výroba domácich a dekoratívnych keramických predmetov,
 - 23.49 Výroba ostatných keramických výrobkov,
 - 23.69 Výroba ostatných výrobkov z betónu, sadry a cementu,
 - 25.9 - Výroba ostatných kovových výrobkov,
 - 32 Iná výroba (okrem 32.5 a časti 32.4 - výroba hracích automatov, hier fungujúcich po vhození mince, biliardových stolov, špeciálnych stolov pre hry v kasíne atď.).

4.3.2. Východisková situácia

Ubytovacie kapacity sú v okrese rovnomerne rozložené vzhľadom na atraktivity, ktoré okolie ponúka. Najväčšia koncentrácia je v tesnej blízkosti vodnej nádrže Zemplínska šírava a Vinné. Ubytovacie zariadenia však ani tu nedosahujú vysoký štandard, prevažujú najmä jednohviezdičkové hotely, chaty a penzióny.

Z pohľadu počtu prenocovaných nocí návštevníkov región zaradzujeme medzi okresy, v ktorých sa uskutočňuje krátkodobý CR. Za krátkodobý CR považujeme, ak prenocovanie trvá najviac 3 noci.

Ostatné vidiecke oblasti sú z pohľadu rozvoja CR veľmi málo rozvinuté. Okrem vodných oblastí sa CR rozvíja aj v meste Michalovce.

Územie okresu zaberá mnoho chránených lokalít, ktoré sú vyhľadávané turistami, či už v letnej alebo zimnej sezóne. Chránená krajinná oblasť Vihorlat sa svojou rozlohou zaradzuje medzi jedno z najmenších chránených území na Slovensku. Rozloha chráneného územia je 4564 ha, ochranné pásmo chránenej krajiny má 24 687 ha. Na celom území Chránenej krajiny Vihorlat sa nachádza pomerne veľké množstvo lesných chodníkov, ktoré sú zaznačené ako v turistických mapách tak i v teréne.

Pri systematickom prístupe k rozvoju CR a riešeniu všetkých potrieb (vrátane infraštruktúry a destinačného manažmentu a marketingu) sa predpokladá vytvorenie podmienok pre rozvoj podnikateľskej činnosti a zamestnanosti, rozvojom služieb nielen priamo v CR, ale aj v nadväzných odvetviach v rámci postupného formovania dodávateľsko-odberateľských reťazcov.

4.3.3. Cieľová situácia

Rámcovým cieľom aktivity je zvýšiť príjmy z CR a zamestnanosť prostredníctvom rozvoja udržateľného CR.

Cieľom je podporiť investície, nie len tie investície, ktoré vytvoria nové pracovné miesta v existujúcich a nových podnikoch a rozvojových projektoch ale aj investície, ktoré vytvoria kvalitné podmienky pre rozvoj CR (t. j. infraštruktúra a destinačnom manažmente).

Podpora má prispieť nie len k rastu zamestnanosti, ale aj k vyrovnanejšej diverzifikácii ekonomiky, a to aj smerom k CR a nadväzným odvetviam, ktorých podiel na zamestnanosti v okrese je

v súčasnosti pod úrovňou podielu týchto odvetví v SR aj v KSK. Tento rast zamestnanosti sa má realizovať prostredníctvom udržateľného využitia miestnych zdrojov (prírodných, atraktivít kultúrno-historického potenciálu, aj ľudských zdrojov).

Ciele a aktivity v rozvoji CR priamo nadväzujú na koncepčné smerovanie jeho strategického cieľa. S cieľom dosiahnutia čo najväčších synergických efektov a zároveň dlhodobej udržateľnosti ponuky a služieb v CR, by sa projekty mali zameriavať na integráciu viacerých aktivít, s príspevkom k cieľom vo viacerých oblastiach tejto stratégie v rozvoji CR a Plánu rozvoja NRO Michalovce.

4.3.4. Prehľad opatrení a úloh

Aktivita C Cestovný ruch pozostáva zo štyroch opatrení, ktoré sa ďalej členia na úlohy nasledovne:

Opatrenie C1: Tvorba ponuky v kultúrno-poznávacom, prírodnom a iných formách udržateľného cestovného ruchu (vrátane vidieckeho cestovného ruchu, agroturistiky a i.)

- Úloha C1.1: Tvorba ponuky v kultúrno-poznávacom cestovnom ruchu.
- Úloha C1.2: Tvorba ponuky zameranej na udržateľnosť významného prírodného dedičstva.

Opatrenie C2: Vytváranie udržateľného zázemia a služieb pre pobyt návštevníkov

- Úloha C2.1: Zlepšenie dostupnosti/rozvoj služieb pre návštevníkov.
- Úloha C2.2: Tvorba udržateľného rekreačného a športového zázemia.

Opatrenie C3: Rozvoj destinačného manažmentu a marketing

- Úloha C3.1: Sieťovanie a rozvoj destinačného manažmentu na regionálnej a lokálnej úrovni.
- Úloha C3.2: Realizácia destinačného marketingu.

Opatrenie C4: Zlepšenie dostupnosti okresu, atraktivít a turistických bodov záujmu

- Úloha C4.1: Zlepšenie dostupnosti atraktivít a bodov záujmu prostredníctvom udržateľnej mobility.
- Úloha C4.2: Zlepšenie informačnej dostupnosti okresu, atraktivít a bodov záujmu pre návštevníka.

4.3.5. Opatrenie C1: Tvorba ponuky v kultúrno-poznávacom, prírodnom a iných formách udržateľného cestovného ruchu (vrátane vidieckeho cestovného ruchu, agroturistiky a i.)

Opatrenie je zamerané na tvorbu destinačnej ponuky založenej na jedinečnom kultúrno-historickom a prírodnom potenciáli okresu a služieb s vysokou pridanou hodnotou pre návštevníka.

Rozsah destinačnej ponuky závisí od technického stavu nehnuteľných národných kultúrnych pamiatok a iných jedinečných atraktivít, ich vybavenia pre poskytovanie kvalitných zážitkových produktov aj zapojenia aktérov v územiach do tvorby ucelenej ponuky. V okrese Michalovce je nevyhovujúca aj vybavenosť a nízka pripravenosť objektov, lokalít a kultúrnych inštitúcií pre poskytovanie služieb návštevníkom (vrátane nízkeho stupňa inovatívnosti a využívania smart riešení v objektoch, ktoré sú pre návštevníkov v súčasnosti už sprístupnené). V okrese však prebiehajú viaceré rozvojové aktivity, na ktoré môžu projekty v ďalšom období nadviazať.

Silnou stránkou okresu sú jedinečné objekty a lokality kultúrno-historického potenciálu a ich široké tematické zameranie vyplývajúce z bohatého historického vývoja (viaceré majú historický význam európskeho alebo svetového rozmeru).

Významné je aj uchovávanie remesiel a potenciál ich využitia priamo v destinačnej ponuke prostredníctvom zážitkových programov aj predajom lokálnych produktov návštevníkom (vytváranie odbytových miest ako doplnkovej aktivity k projektom).

Silnou stránkou okresu je jeho prírodný charakter daný najmä Chránenou krajinnou oblasťou Vihorlat. Je nevyhnutné zohľadniť rastúci dôraz na udržateľnosť v chránenej oblasti a k tvorbe ponuky pristupovať komplexne a systematicky, tak aby nedochádzalo k znehodnoteniu prírodných hodnôt, ktoré sú hlavným motívom návštevy, rozvíjať najmä prírodný CR a iné udržateľné formy a aktivity v prírode.

Obce v okrese Michalovce majú veľmi dobrý potenciál pre aktivity a tvorbu jedinečných zážitkových programov spojených so spoznávaním a udržateľným využívaním aj iného prírodného dedičstva, napríklad s chovom včiel, pestovaním ovocia, starostlivosťou o staré odrody stromov (vrátane programov environmentálneho vzdelávania - produktov v prírodnom a iných formách udržateľného CR - vidieckom, agroturistike a podobne), a na to nadväznú vytváranie odbytových miest lokálnej poľnohospodárskej a potravinárskej produkcie pre návštevníkov ako doplnkovej aktivity k projektom.

Opatrenie C1 je zamerané na podporu realizácie aktivít spojených s:

- obnovou, rekonštrukciou a vybavením národných kultúrnych pamiatok, ostatných pamiatkovo chránených objektov, historických budov (miestnych pamätihodností), revitalizáciu historických parkov, záhrad, pietnych miest a iných lokalít kultúrneho a prírodného dedičstva priamo využiteľných v produkte kultúrno-poznávacieho CR a zároveň pri rozvoji zázemia pre pobyt návštevníkov;
- tvorbou zážitkových programov zameraných na spoznávanie týchto významných lokalít s aktívnym zapojením návštevníka, aj ako súčasť tematických múzeí a expozícií s cieľom zvýšenia interaktivity a prezentácie prostredníctvom technologických prvkov.

Úloha C1.1: Tvorba ponuky v kultúrno-poznávacom cestovnom ruchu

Úloha je zameraná na podporu realizáciou aktivít spojených s:

- obnovou, rekonštrukciou a vybavením národných kultúrnych pamiatok, ostatných pamiatkovo chránených objektov, historických budov (miestnych pamätihodností), revitalizáciu historických parkov, záhrad, pietnych miest a iných lokalít kultúrneho a prírodného dedičstva priamo využiteľných v produkte kultúrno-poznávacieho CR a zároveň pri rozvoji zázemia pre pobyt návštevníkov,
- tvorbou zážitkových programov spoznávania týchto významných lokalít s aktívnym zapojením návštevníka, aj ako súčasť tematických múzeí a expozícií s využitím pre zvýšenie interaktivity aj prezentáciu prostredníctvom technologických prvkov.

Cieľom je:

- vytvorenie ucelenej a konkurencieschopnej ponuky v kultúrno-poznávacom CR založenej na histórii regiónu,
- zlepšiť stavebno-technický stav národných kultúrnych pamiatok a ostatných pamiatkovo chránených objektov a historických budov.

Úloha by mala prispieť k tvorbe takej ponuky, ktorá zabezpečí aj vyššiu atraktivitu prostredia okresu a zabezpečenie verejných záujmov v oblasti zachovania kultúrneho dedičstva, rozvoja identity regiónu a miestnych a zvyšovanie kvality života miestnych obyvateľov, čo súvisí s viacerými piliermi udržateľnosti. Zároveň by mala prispieť aj k tvorbe pracovných miest pre znevýhodnené skupiny na trhu práce, vrátane generácie 55 + prostredníctvom dlhodobu udržateľných pracovných príležitostí v činnostiach, ktorým sa v súčasnosti venujú len vo voľnom čase a prispievajú k uchovávaniu kultúrneho dedičstva (najmä remeslá).

Úloha C1.2: Tvorba ponuky zameranej na udržateľnosť významného prírodného dedičstva

Úloha je zameraná na vytváranie podmienok pre udržateľné využívanie prírodného dedičstva aj priamo ponuku pre návštevníkov s ním spojenú, a to konkrétne:

- rozvoj udržateľnej infraštruktúry pre tvorbu zážitkových foriem spoznávanie prírody (napr. náučných zariadení v prírode- náučných chodníkov a lokalít),
- tvorba zážitkových programov spoznávanie prírody s odborným výkladom/sprievodcom (produktov v prírodnom CR), environmentálnym vzdelávaním a zážitkových produktov spojených so spoznávaním lokálnej produkcie, vrátane zapojenia stredných škôl, neziskových organizácií,

- budovanie a obnova trás pre vykonávanie pešej a konskej turistiky - vytváranie trás, ktoré prepájajú významné turistické body záujmu v súlade so zásadami ochrany prírody a krajiny,
- rozvoj doplnkovej infraštruktúry na trasách a v lokalitách v súlade so zásadami ochrany prírody a krajiny.

S aktivitami by mali byť z hľadiska udržateľnosti zavedené aj modely ekonomickej udržateľnosti trás v prírode (správy a starostlivosti) a doplnkovej infraštruktúry na trasách.

Cieľom je:

- vytvoriť ucelenú a konkurencieschopnú ponuku v prírodnom CR založenú na prepojení so silným potenciálom regionálnej poľnohospodárskej produkcie a podpore biodiverzity,
- vytvorenie ucelenej a konkurencieschopnej ponuky v prírodnom CR (Chránená krajinná oblasť Vihorlat),
- sprístupnenie lokalít a turistických bodov záujmu prostredníctvom trás v prírode v súlade so zásadami ochrany prírody a zachovania prírodného dedičstva,
- zlepšiť udržateľnú mobilitu a dostupnosť prírodných aktivít regiónu.

Zároveň by malo opatrenie prispieť aj k tvorbe pracovných miest pre znevýhodnené skupiny na trhu práce, vrátane generácie vo veku 55 a viac rokov prostredníctvom dlhodobu udržateľných pracovných príležitostí v činnostiach, ktorým sa v súčasnosti venujú len vo voľnom čase a prispievajú k uchovávaniu kultúrneho dedičstva (najmä remeslá).

Potenciálni nositelia projektov: subjekty verejnej správy, samosprávy, krajské a oblastné organizácie CR, kultúrne inštitúcie, neziskové organizácie, školy, inštitúcie v oblasti ochrany prírody.

Cieľové skupiny: obyvatelia, domáci a zahraniční návštevníci, kvalifikovaná pracovná sila, podnikateľské subjekty v CR a v nadväzujúcich odvetviach.

4.3.6. Opatrenie C2: Vytváranie udržateľného zázemia a služieb pre pobyt návštevníkov

Od opatrenia sa očakáva rast výkonnosti v CR (prenocovaní - rozvoj pobytového CR) prostredníctvom zlepšenia dostupnosti služieb pre návštevníkov, ale zároveň kvalitného a udržateľného zázemia pre ich pobyt a rekreáciu. Na Slovensku, ale aj v zahraničí sa zvyšuje popularita cykloturistiky, ako aktivity návštevníkov aj jednodňových výletníkov. Prispieva k tomu aj trend využívania elektrických bicyklov. Zvyšujú sa nároky návštevníkov na pobyt v destináciách a možnosti vykonávania cykloturistiky, napojenie centier rozvoja prostredníctvom cykloturistických trás. Táto sieť je však v súčasnosti relatívne „riedka“. Pri rozvoji cykloturistických trás je nevyhnutné:

- rozvíjať nové a existujúce cykloturistické trasy, doplnkovú infraštruktúru a služby tak, aby boli dlhodobu udržateľné a mali vysokú kvalitu;
- strategicky plánovať rozvoj cykloturistiky (budovanie nových a obnova existujúcich trás) tak, aby boli sprístupnené cyklotrasami a doplnkovou infraštruktúrou lokality a kľúčové turistické body záujmu (vytvárali sa okruhy a produkty CR);
- strategicky plánovať rozvoj cykloturistiky. Zámerom je prispieť k rozvoju lokálnej ekonomiky v obciach na ich okraji. To zároveň prispieje k tomu, že bude počas letnej sezóny a mimo sezóny vytvárať v prvom rade podmienky pre pohyb peších, ale zároveň budú vytvorené podmienky pre aktivity návštevníkov, ktorí počas pobytu realizujú okrem pešej turistiky aj cykloturistiku spojenú so spoznávaním kultúrno-historického potenciálu a iných atraktivít (okruhovanie trás).

Vedľajším cieľom tohto opatrenia je vytváranie kvalitných podmienok pre život obyvateľov a zlepšovanie dostupnosti služieb aj pre túto cieľovú skupinu, čím táto priorita v rozvoji udržateľného CR priamo prispieva aj k rastu kvality života v okrese.

V súvislosti s podporou tvorby nových pracovných miest je potrebné zamerať sa na rozvoj udržateľných služieb a projektov v súčasnosti najmenej rozvinutých územiach z hľadiska infraštruktúry, ktoré integrujú poskytovanie viacerých služieb pre návštevníkov (napr. ubytovacích služieb turistickej

kategoríe, návštevníckeho servisu, doplnkových služieb v cykloturistike v nadväznosti na rozvoj cykloturistických trás a iné), t. j. projektov, ktoré prostredníctvom komerčných služieb zabezpečujú udržateľnosť aj takých služieb, ktoré priamo negenerujú príjmy, ale sú nevyhnutné pre rozvoj CR (napríklad uvedeného návštevníckeho servisu a pod.).

Úloha C2.1: Zlepšenie dostupnosti/rozvoj služieb pre návštevníkov

Úloha je zameraná na:

- udržateľné zvyšovanie rozsahu služieb v CR (ubytovacích, stravovacích, doplnkových) vrátane obnovy a iných pamiatkových objektov pre účely poskytovania služieb v CR a zabezpečenie starostlivosti o ne;
- najmenej rozvinuté územia z hľadiska infraštruktúry (najmä vidiecke oblasti), rozvoj doplnkových služieb v cykloturistike vo väzbe na cykloturistické trasy a najmä významné turistické body záujmu a zázemie pre rekreáciu (požičovne e-bikov priamo na trasách s funkciou informačných bodov pre turistické body záujmu a pri vodných plochách);
- podporu zvyšovania kvalifikácie miestnych obyvateľov, vrátane zabezpečenia menej náročných zážitkových/sprevádzaných programov v CR (aj so zapojením znevýhodnených skupín obyvateľov).

Zároveň má opatrenie podporiť zamestnanosti s cieľom udržať mladú generáciu v regióne prostredníctvom dlhodobu udržateľných a pre túto generáciu atraktívnych pracovných príležitostí.

Sledovaný cieľ

- zvýšenie výkonnosti okresu v CR (príjmov z CR),
- rast počtu návštevníkov a prenocovaní,
- tvorba nových pracovných miest v CR aj v nadväzných odvetviach.

Úloha C2.2: Tvorba udržateľného rekreačného a športového zázemia Ide o vytváranie podmienok pre pobyt návštevníka v súlade s endogénnym potenciálom a udržateľnými spôsobmi športového a rekreačného využívania územia, najmä:

- skvalitnenie obslužnosti verejnou a doplnkovou infraštruktúrou centier rekreácie (najmä pobytových obcí), ale aj lokalít na trasách (sociálne zariadenia a iné služby),
- zvyšovanie atraktivity centier rozvoja prostredníctvom prírode blízkych opatrení (napr. revitalizácia a budovanie parkov, záhrad, oddychových zón v centrách rekreácie, na trasách a v blízkosti bodov záujmu),
- budovanie a obnovu cykloturistických trás, ktoré sprístupňujú atraktivity regiónu (prepájajú chránené územia so širším okolím v súlade so zásadami ochrany prírody a krajiny), najmä tematické okruhy a trasy prepájajúce atraktivity,
- rozvoj doplnkovej infraštruktúry (najmä malej drobnej infraštruktúry) na cykloturistických trasách, najmä v centrách rozvoja ako predpokladu pre rozvoj služieb v tejto oblasti,
- rozvoj areálov horskej cykloturistiky a iných udržateľných aktivít zameraných prierezovo aj na možnosti rozvoja detí a mládeže (v súlade s princípmi ochrany prírody).

Opatrenie by malo zároveň prispieť k vytváraniu atraktívneho prostredia obcí aj ich okolia pre kvalitný život obyvateľov regiónu všetkých generácií.

Sledovaný cieľ:

- tvorba ponuky pre aktívne trávenie voľného času návštevníkov s príspevkom k predĺžovaniu pobytu v regióne (komplexný rozvoj cykloturistiky, trás a doplnkovej infraštruktúry),
- zvýšenie kvality (atraktivity a funkčnosti) rekreačného zázemia pre pobyt návštevníkov aj prostredníctvom prírode blízkych opatrení.

Potenciálni nositelia projektov: subjekty verejnej správy, samosprávy, krajské a oblastné organizácie CR, občianske združenia a neziskové organizácie, podnikateľské subjekty, školy, kultúrne inštitúcie, inštitúcie v oblasti ochrany prírody.

Cieľové skupiny: obyvatelia, domáci a zahraniční návštevníci, pracovná sila v regióne, študenti a absolventi, podnikateľské subjekty v CR a nadväzujúcich odvetviach, samospráva, inštitúcie v oblasti ochrany prírody.

4.3.7. Opatrenie C3: Rozvoj destinačného manažmentu a marketingu

Sieťovanie aktérov je kľúčovým pilierom pre tvorbu ucelenej a konkurencieschopnej ponuky okresu Michalovce. Táto je prioritou je jednou z kľúčových pre oblasťou udržateľného CR. Organizácie v destinačnom manažmente koordinujú rozvoj priamo na lokálnej úrovni tak, aby boli všetky ostatné podmienky a predpoklady udržateľného rozvoja (ostatné priority a navrhnuté opatrenia) naplnené. V okrese Michalovce je nevyhnutné sieťovanie, nie len aktérov v rozvoji CR a poskytovateľov služieb, ale aj vzdelávacích, kultúrnych a iných inštitúcií. Tieto aktivity už v súčasnosti v okrese v rámci svojich možností realizuje Zemplínska oblastná organizácia CR.

Úloha C3.1: Sieťovanie a rozvoj destinačného manažmentu na regionálnej a lokálnej úrovni

Úloha je zameraná na

- prehlbovanie existujúcich a rozvoj nových strategických partnerstiev v destinačnom manažmente a rozvojových aktivitách na regionálnej a lokálnej úrovni,
- zvyšovanie znalostí odbornej a laickej verejnosti o význame rozvoja udržateľného CR aj prostredníctvom princípov destinačného manažmentu,
- zavádzanie inovatívnych modelov spolupráce a financovanie pri realizácii rozvojových potrieb destinácií,
- monitoring a hodnotenie dát potrebných na strategické a operatívne rozhodovanie v CR a regionálnom rozvoji.

Opatrenie síce nepriamo, ale významne, prispieva k rozvoju kvalifikovanej pracovnej sily a zamestnanosti v CR, ale aj v nadväzných odvetviach. A to tým, že prepája aktérov a na princípe vytvárania „klastra“ rozvíja horizontálnu aj vertikálnu spoluprácu medzi odvetviami aj rôznymi skupinami aktérov vo všetkých sektoroch.

Úloha C3.2: Realizácia destinačného marketingu

Úloha je zameraná na formovanie imidžu a značky, komunikačné a iné s tým súvisiace aktivity, ktoré sú nevyhnutnou „koncovkou“ pre umiestnenie ponuky na trhu CR (označované často aj ako „spropagovanie regiónu“, ktoré už ale v súčasných podmienkach nie je len o tvorbe a tlači propagačných materiálov ale komplexnom marketingovom manažmente).

Preto je obsahom opatrenia:

- rozvoj destinačnej značky (vrátane „brandingu“ tematických kultúrnych trás a lokalít chránených území),
- realizácia tradičných foriem destinačného marketingu,
- uplatňovanie moderných digitálnych foriem destinačného marketingu,
- zavedenie a uplatňovanie marketingového plánovania (vrátane zberu a vyhodnocovania dát s využitím SMART riešení).

Sledovaný cieľ:

- uplatňovanie marketingového manažmentu v okrese Michalovce ako súčasť destinácie Zemplín,
- rast povedomia návštevníkov o regióne a jeho ponuke,
- rast počtu návštevníkov.

4.3.8. Opatrenie C4: Zlepšenie dostupnosti okresu, atraktivít a turistických bodov záujmu

Dostupnosť je základným predpokladom príchodu návštevníka. Je však problémovou oblasťou viacerých území KSK a osobitne okresov v jeho južnej časti (vrátane okresu Michalovce), čo súvisí

s ich horším napojením, nielen verejnou, ale aj osobnou automobilovou dopravou po cestách vyššej triedy.

Úloha C4.1: Zlepšenie dostupnosti atraktivít a bodov záujmu prostredníctvom udržateľnej mobility

Úloha sa zameriava na:

- zlepšenie stavu verejnej infraštruktúry vedúcej k turistickým bodom záujmu (chodníky, parkoviská, sociálne zariadenia a iné),
- napojenie centier rozvoja na existujúcu sieť verejnej dopravy vrátane zohľadnenia potrieb návštevníkov (vybavenia dopravných prostriedkov a pod.).

Okrem toho, že úloha vytvára základné predpoklady pre „vstup“ návštevníka do okresu, prispieva aj k plneniu viacerých cieľov v oblasti ochrany životného prostredia a znižovania emisií CO₂ prostredníctvom udržateľnej mobility, prispieva k zvyšovaniu kvality života v regióne aj podmienok pre dochádzanie do zamestnania, školy a iné.

Cieľom je :

- zlepšenie stavu infraštruktúry pri turistických bodoch záujmu a pripravenosti verejnej infraštruktúry na rozvoj CR,
- zvýšenie počtu návštevníkov v okrese.

Úloha C4.2: Zlepšenie informačnej dostupnosti okresu, atraktivít a bodov záujmu pre návštevníka

Rovnako ako viaceré iné opatrenia a úlohy formulované pre aktivitu C je zlepšovanie informačnej dostupnosti okresu Michalovce a jeho turistických bodov záujmu potrebou identifikovanou aj v politickom ciele a je neoddeliteľným predpokladom rozvoja CR súbežne s rozvojom služieb a ponuky.

Opatrenie je zamerané na zlepšenie informačnej dostupnosti prostredníctvom:

- vytvárania informačnej infraštruktúry atraktivít a bodov záujmu (navigačných prvkov aj komplexného turistického informačného navigačného systému),
- infraštruktúry pre poskytovanie informačného servisu v centrách rozvoja a rekreácie (turistických informačných centier alebo inej formy základného návštevníckeho servisu ako doplnkovej aktivity k službám pre návštevníkov, tak aby bola táto služba udržateľná),
- vybudovanie širokopásmového internetu v obciach (základného predpokladu).

Potenciálni nositelia projektov: subjekty verejnej správy, samosprávy, oblastné organizácie CR, neziskové organizácie, subjekty CR.

Cieľové skupiny: obyvatelia regiónu, domáci a zahraniční návštevníci, samosprávy, podnikateľské subjekty v CR a nadväzných odvetviach, iní zamestnávateľia a subjekty, neziskové organizácie a iné organizácie zapojené do tvorby ponuky.

4.4. AKTIVITA – D: Rozvoj verejnej správy v území NRO

Kvalitná verejná správa a riadenie krajiny sú kľúčovým faktorom jej hospodárskej výkonnosti. Efektívna verejná správa slúži potrebám občanov a podnikov. Je nevyhnutné, aby bola verejná správa schopná prispôbovať sa meniacim sa okolnostiam, a to nielen v oblasti poskytovania efektívnejších a inovatívnejších služieb, ale aj realizáciou nových projektov.

Dobre fungujúca verejná správa poskytuje pevnú základňu na rozvoj podnikov a zabezpečuje kvalitné služby pre občanov a odborníkov v regiónoch.

4.4.1. Zdôvodnenie aktivity a jej prínos

Regionálna politika je jedným zo základných predpokladov moderného štátu, ktorá umožňuje vyrovnávať disparity medzi jednotlivými časťami štátu a následne podporuje súdržnosť štátu, a tým aj

jeho stabilitu. Je dôležité, aby sa verejná správa prispôbovala meniacim sa požiadavkám, ktoré reflektujú na aktuálne problémy regiónu. Zvyšovaním odbornosti zamestnancov, zlepšením práce s dátami, využitím behaviorálnych vied sa zvýši odbornosť subjektov verejnej správy, budú transparentnejšie a otvorené novým zámerom.

Územia NRO však majú dlhodobý problém s využívaním fondov EÚ, najmä európskych štrukturálnych a investičných fondov. Príčinou sú často slabé a nedostačujúce administratívne štruktúry samospráv, nedostatočné plánovacie a riadiace schopnosti a obmedzené zručnosti v koncipovaní projektov.

Základom regionálneho rozvoja je zabezpečiť ľuďom bývanie, kvalitné vzdelanie, zamestnanie, prístup k občianskej vybavenosti, zdravotnej starostlivosti a kultúrnemu životu.

4.4.2. Východisková situácia

Súčasná situácia v oblasti čerpania prostriedkov z rôznych finančných nástrojov, týkajúcich sa najmä fondov EÚ, je charakterizovaná nízkym podielom čerpania osobitne subjektami verejnej správy. Dôvody nízkeho čerpania týchto finančných nástrojov sú častokrát rozpočty prevažne malých obcí, ktoré nedovoľujú samosprávam podieľať sa na spolufinancovaní projektov. Počas posledných rokov hospodárenie subjektov verejnej správy ovplyvňovala nielen pandémia spôsobená ochorením COVID - 19, vojna na Ukrajine, ale aj mnohé legislatívne zmeny, ktoré zaťažili rozpočet samospráv, a tým spôsobili ich neschopnosť spolufinancovania projektov. Za účelom podporiť a motivovať rozvoj verejnej správy v území NRO, ako napríklad zapojenie sa aj do finančne náročnejších projektov, je potrebné prostredníctvom tejto aktivity zabezpečiť spolufinancovanie projektov z regionálneho príspevku, nakoľko v území je cítiť nedostatok kapitálu.

Podpora regionálneho rozvoja nie je ohraničená len konkrétnymi aktivitami v plánoch rozvoja. Rozvoj v území NRO je potrebné podporovať aj ostatnými tzv. verejnoprospešnými aktivitami vo verejnej správe, ktoré je možné spolufinancovať z regionálneho príspevku. Medzi spolufinancovanie takýchto projektov môžeme zaradiť napr. projekty cezhraničnej spolupráce, ktorej cieľom je nájsť spoločné riešenia v oblastiach, ktoré sú regionálneho charakteru a slúžia na zintenzívnenie vzťahov a zvýšenie kvality života v prihraničnom regióne. Ďalej môže ísť napr. o projekty v oblasti infraštruktúry, t. j. projekty zamerané na budovanie novej infraštruktúry alebo obnovu, modernizáciu, rekonštrukciu už existujúcej infraštruktúry (verejné budovy, školy a škôlky, verejné priestranstvá, cintoríny, domy smútkov, cesty, chodníky, vodovody, kanalizácie, knižnice, kultúrne domy a mnohé iné).

4.4.3. Cieľová situácia

Cieľom aktivity „Rozvoj verejnej správy v území NRO“ je zabezpečiť, skvalitniť a optimalizovať systémy a procesy vo verejnej správe, poskytovať kvalitné a efektívne služby klientom a vybudovať priestor pre plnenie dlhodobých cieľov. Tieto dlhodobé ciele je potrebné naplňať formou investícií do základnej infraštruktúry, ktorá prinesie zlepšenie kvality života v rôznych oblastiach regionálneho rozvoja, napr. v sociálnej a zdravotnej oblasti, v oblasti vzdelávania, v environmentálnej oblasti, v kultúrnej a spoločenskej oblasti. Okrem občianskej vybavenosti a materiálno-technického vybavenia pôjde o podporu zraniteľných skupín obyvateľstva, podporu športovo-vzdelávacích aktivít, podporu opatrení na odstránenie negatívnych dôsledkov zmeny klímy ako aj prevenciu pred mimoriadnymi udalosťami, podporu aktivít zameraných na výsadbu verejnej zelene alebo podporu udržateľnej mobility. Osobitný dôraz bude kladený na vidiek, kde prioritou je zvýšiť úroveň v jednotlivých vidieckych oblastiach v území NRO prostredníctvom odstraňovania potravinových púšti, podpory udržiavania poľnohospodárskej pôdy a pestovania, podpory turizmu a budovania lokálnych značiek. Podpora spolufinancovania projektov bude smerovať aj do zvýšenia podielu občianskej vybavenosti jednotlivých obcí v oblasti odpadového hospodárstva.

Rozvoj verejnej správy je zameraný na dosahovanie výsledkov, zvyšovanie zodpovednosti, zlepšovanie tvorieb politík, štruktúr a postupov, ale aj na stabilné ľudské zdroje a ich adekvátne vybavenie a zázemie. Stabilita ľudského kapitálu a jeho spokojnosť priamo ovplyvňuje ďalšie veci verejné, ako je rozpočtová udržateľnosť štátu, miera a riziko korupcie, účinnosť justičných systémov,

efektívnosť daňových systémov a daňovej správy. Negatívny vplyv nedostatočného naplňania potrieb verejného sektora je výrazný a spoločensky nežiadúci.

V rámci tejto aktivity budú podporené projekty zamerané na nehospodársku činnosť, t. j. aktivity a činnosti, ktoré nepodliehajú pravidlám štátnej a minimálnej pomoci podľa osobitného predpisu³¹⁾. V odôvodnených prípadoch pôjde o podporu činností nehospodárskeho charakteru s doplnkovým hospodárskym využitím infraštruktúrnych projektov.

4.4.4. Prehľad opatrení a úloh

V rámci **Aktivity D: Rozvoj verejnej správy v území NRO** je navrhovaná nasledujúca úloha v rámci daného opatrenia:

Opatrenie D1: Zabezpečenie financovania projektov rozvoja verejnej správy v území NRO

- Úloha D1.1: Podpora spolufinancovania projektov verejnej správy v oblasti regionálneho rozvoja z rôznych finančných nástrojov.

4.4.5. Opatrenie D1: Zabezpečenie financovania projektov rozvoja verejnej správy v území NRO

Zameranie opatrenia „**Zabezpečenie financovania projektov rozvoja verejnej správy v území NRO**“ prispieva k realizácii cieľov plánu rozvoja. Spolufinancovanie projektov bude zabezpečené regionálnym príspevkom. U menších obcí je bežnou prekážkou úspešného uchádzania sa o podporu formou dotácie práve ekonomická a rozpočtová náročnosť disponovať vlastnými (resp. inými) zdrojmi v rozsahu niekoľko % z ceny projektu, ktorý sa môže pohybovať v rozsahu niekoľko tisíc až stoviek tisíc EUR. Z dôvodu zabezpečenia vyššej kvality života v NRO za pomoci čerpania zdrojov z fondov EÚ je potrebné zamerať sa na podporu území NRO aj formou poskytnutia regionálneho príspevku na spolufinancovanie projektov. Opatrenie je zamerané na rozvoj efektívneho riadenia, integrácie a optimalizácie procesov a spolufinancovanie rozvojových projektov formou podpory nehospodárskych činností na území NRO. Financie budú smerovať do projektov zameraných na rozvoj verejnej správy, a teda do podpory dobrého spravovania vecí verejných, do tvorby ako aj do implementácie verejných politík a zvýšenia kvality služieb. Cieľom je vytvoriť efektívne fungujúcu, pro-klientsky orientovanú verejnú správu poskytujúcu kvalitné služby udržiateľným spôsobom v celom území NRO.

Úloha D1.1: Podpora spolufinancovania projektov verejnej správy v oblasti regionálneho rozvoja z rôznych finančných nástrojov.

Úloha je zameraná na zvýšenie čerpania z rôznych finančných nástrojov, napr. Interreg, Program Slovensko 2021 – 2027, Fond spravodlivej transformácie, Nórske a Švajčiarske fondy. Poskytnuté finančné prostriedky na spolufinancovanie zámerov pre investície v regionálnom rozvoji umožnia aj menším samosprávam, ktoré sú súčasťou verejnej správy, zapojiť sa do väčších, finančne náročnejších projektov. Úloha prispieva k realizácii cieľov plánu rozvoja a spolufinancovanie bude zabezpečené regionálnym príspevkom.

Sledovaný cieľ:

- podporiť a motivovať rozvoj verejnej správy v území NRO,
- zapojenie sa samospráv aj do finančne náročnejších projektov,
- príjem z externých zdrojov vo všetkých sektoroch pre NRO,
- potenciál pre ekonomický rozvoj a zlepšenie kvality života v regióne,
- zvyšovanie počtu realizácie projektov v NRO,
- zvyšovanie odbornosti ľudí pracujúcich vo verejnej správe v nadväznosti na čerpanie rôznych finančných nástrojov,

³¹⁾ Zákon č. 358/2015 Z. z. o úprave niektorých vzťahov v oblasti štátnej pomoci a minimálnej pomoci a o zmene a doplnení niektorých zákonov (zákon o štátnej pomoci).

- vytvorenie efektívne fungujúcej, pro-klientsky orientovanej verejnej správy poskytujúcu kvalitné služby,
- podpora rozvoja sebestačnosti obecných samospráv.
Ukazovatele:
- podporené projekty verejnej správy spolufinancované z regionálneho príspevku,
- počet podporených subjektov verejnej správy.
Potenciálni nositelia projektov:
- subjekty verejnej správy.
Cieľové skupiny:
- subjekty verejnej správy,
- zamestnanci verejnej správy,
- obyvatelia NRO.

Vysporiadanie sa s identifikovanými oblast'ami problémov v rámci navrhovaných aktivít Plánu rozvoja NRO Michalovce:

1. **Zamestnanosť a podnikanie** – riešenie pomerne veľkej časti identifikovaných problémov je zahrnuté v rámci aktivity A, ktorá sa zameriava na podporu sociálneho podnikania, obecných prevádzok ale aj súkromný sektor podporou malých podnikateľov.
2. **CR** – riešenie problémov v rámci danej oblasti je zahrnuté v rámci aktivity C, a tiež bude riešená prostredníctvom Plánu obnovy a odolnosti Slovenskej republiky resp. Programu Slovensko 2021-2027.
3. **Doprava a dostupnosť** – riešenie problémov v tejto oblasti nie je zahrnuté v rámci aktivít Plánu rozvoja NRO Michalovce z dôvodu obmedzených zdrojov a minimálneho vplyvu k tvorbe nových pracovných miest.
4. **Vzdelávanie** – podpora predprimárneho a primárneho vzdelávania bude riešená v rámci aktivity B. Širšia problematika v rámci oblasti Vzdelávanie bude riešená prostredníctvom Plánu obnovy a odolnosti Slovenskej republiky resp. Programu Slovensko 2021-2027.
5. **MRK** – riešené v rámci Aktivity A prostredníctvom podpory sociálneho podnikania ako predpokladu vytvárania pracovných miest práve pre MRK.
6. **Základná infraštruktúra** – problémové oblasti v rámci základnej infraštruktúry nie sú problémy súvisiace so základnou infraštruktúrou, nie sú predmetom Plánu rozvoja NRO Michalovce a to jednak z dôvodu nevytvárania pracovných miest, z dôvodu obmedzených zdrojov a taktiež z dôvodu podpory základnej infraštruktúry prostredníctvom aktuálneho programového obdobia (Integrovaný regionálny operačný program, Operačný program Ľudské zdroje), ale aj možnosťou získania podpory prostredníctvom Programu Slovensko 2021-2027 v rámci pripravovaného programového obdobia.
7. **Zdravotníctvo a sociálne služby** – komunitné sociálne služby s nízkou kapacitou rodinného typu nie sú dostupné pre všetkých obyvateľov obcí v okrese. Oblasť zdravotníctva nie je riešená v rámci Plánu rozvoja NRO Michalovce z dôvodu možného riešenia v rámci Plánu obnovy a odolnosti Slovenskej republiky (oblasť Lepšie zdravie).
8. **Životné prostredie** – riešenie problémov v tejto oblasti nie sú zahrnuté v rámci aktivít Plánu rozvoja NRO Michalovce - projekty v tejto oblasti nevytvárajú dlhodobu udržateľné pracovné miesta (vytvorené len počas výstavby), obmedzené zdroje pre spolufinancovanie, možné financovanie aj prostredníctvom Programu Slovensko 2021-2027.
9. **Demografické problémy** – realizácia jednotlivých aktivít prispeje k riešeniu niektorých demografických problémov.

Aktivita D je prierezová a súvisí so všetkými vyššie uvedenými identifikovanými oblast'ami.

5. MERATEĽNÉ UKAZOVATELE PLÁNU ROZVOJA NRO MICHALOVCE

Základné kritéria zamerané na dosiahnutie cieľov Plánu rozvoja NRO Michalovce sú pre všetky aktivity definované významné merateľné ukazovatele:

- podpora projektov, ktoré vytvárajú pracovné miesta pre disponibilných UoZ,

- podpora projektov vytvárajúcich pracovné miesta pre znevýhodnených UoZ.
Ide o počet priamo vytvorených pracovných miest, ktoré budú vytvorené realizáciou projektu a budú zachované minimálne počas jedného roka po ukončení projektu.

Tabuľka č. 8 Zoznam ukazovateľov plnenia Plánu rozvoja NRO Michalovce

Názov povinného merateľného ukazovateľa	Počiatočná hodnota	Cieľová hodnota
Počet vytvorených pracovných miest pre UoZ	0	70
Počet vytvorených pracovných miest pre znevýhodnených UoZ	0	30

6. HARMONOGRAM REALIZÁCIE, GESTORI A MONITOROVANIE PLNENIA PLÁNU ROZVOJA NRO MICHALOVCE

Za realizáciu jednotlivých projektov v rámci navrhovaných aktivít, opatrení a úloh sú zodpovední samotní prijímatelia regionálneho príspevku, s ktorými na základe schválených jednotlivých žiadostí o poskytnutie regionálneho príspevku uzatvorí MIRRI SR zmluvu o poskytnutí regionálneho príspevku.

Harmonogram realizácie Plánu rozvoja NRO Michalovce je navrhnutý na roky 2024-2027. Časový harmonogram je stanovený na základe osobitného predpisu.³²⁾ V rámci implementácie Plánu rozvoja NRO Michalovce sa plánuje na realizáciu jednotlivých projektov v nadväznosti na navrhované aktivity, opatrenia a úlohy alokovať regionálny príspevok v celkovej predpokladanej výške **4 346 363,04 EUR**. Čerpanie regionálneho príspevku je naplánované na roky 2024-2027.

Tabuľka č. 9 Disponibilné finančné prostriedky určené pre Plán rozvoja NRO Michalovce

Rok	Rozpočtovo kryté zdroje	Rozpočtovo nekryté zdroje	Spolu
2024	1 699 241,04 EUR	0,00 EUR	1 699 241,04 EUR
2025	0,00 EUR	1 289 843,00 EUR	1 289 843,00 EUR
2026	0,00 EUR	1 153 879,00 EUR	1 153 879,00 EUR
2027	0,00 EUR	203 400,00 EUR	203 400,00 EUR
Sumár	1 699 241,04 EUR	2 647 122,00 EUR	4 346 363,04 EUR

6.1. Harmonogram realizácie Plánu rozvoja NRO Michalovce

Okresný úrad Michalovce v spolupráci s riadiacim výborom vypracuje raz ročne vyhodnotenie plnenia Plánu rozvoja NRO Michalovce a predloží ho v termíne stanovenom MIRRI SR v metodických dokumentoch.

Riadiaci výbor NRO Michalovce vyhodnotí dosiahnuté výsledky za predchádzajúci rok, prijme potrebné odporúčania pre pokračovanie implementácie Plánu rozvoja NRO Michalovce a predkladá návrhy a opatrenia na zmenu Plánu rozvoja NRO Michalovce MIRRI SR.

³²⁾ § 4 ods. 8 zákona č. 336/2015 Z. z. o podpore najmenej rozvinutých okresov a o zmene a doplnení niektorých zákonov v znení neskorších predpisov.

Vyhodnotenie Plánu rozvoja NRO Michalovce obsahuje najmä:

- zhodnotenie realizácie Plánu rozvoja NRO Michalovce ako celku (napr. trend disponibilných UoZ či podiel disponibilných UoZ na obyvateľstvo v produktívnom veku oproti predchádzajúcej správe),
- zhodnotenie jednotlivých priorít (vrátane systémových opatrení na úrovni KSK a štátnej správy),
- pomenovanie príčin na úrovni aktivity najmä pri neplnení cieľov opatrení (finančné ukazovatele, pracovné miesta alebo aj niektoré iné ukazovatele ak sú relevantné podľa Plánu rozvoja NRO Michalovce).

6.2. Gestori realizácie Plánu rozvoja NRO Michalovce

Gestorom monitorovania merateľných ukazovateľov poskytnutého regionálneho príspevku je sekcia regionálneho rozvoja MIRRI SR. Plnenie Plánu rozvoja NRO Michalovce vyhodnocuje a kontroluje MIRRI SR podľa osobitného predpisu.³³⁾ Spolupracuje s Okresným úradom Michalovce, ktorý vedie agendu súvisiacu s plnením Plánu rozvoja NRO Michalovce. Predseda Riadiaceho výboru každoročne predkladá MIRRI SR hodnotiacu správu o plnení Plánu rozvoja NRO Michalovce s dôrazom na zhodnotenie plnenia cieľov Plánu rozvoja NRO Michalovce. Monitorovacia správa sa predkladá v lehotách určených MIRRI SR a podľa odporúčaného vzoru v zmysle Metodiky poskytovania, monitorovania a hodnotenia regionálneho príspevku. Stanovisko k spôsobu plnenia a rozsahu plnenia Plánu rozvoja NRO Michalovce, ktoré je súčasťou hodnotiacej správy vypracúva riadiaci výbor.

7. OČAKÁVANÉ VÝSLEDKY, MONITOROVANIE A HODNOTENIE DOSIAHNUTÉHO POKROKU

7.1. Harmonogram odovzdávania monitorovacích správ

Monitorovanie plnenia Plánu rozvoja NRO Michalovce bude uskutočňovať Okresný úrad Michalovce. MIRRI SR uskutočňuje kontrolu podľa osobitného predpisu.³³⁾

Okresný úrad Michalovce pri monitorovaní plnenia Plánu rozvoja NRO Michalovce bude v pravidelných intervaloch vypracovávať, t. j. raz ročne, monitorovaciu správu, ktorá bude obsahovať predovšetkým informácie o:

- počte schválených žiadostí o regionálny príspevok podľa jednotlivých aktivít, opatrení a úloh,
- čerpanie regionálneho príspevku podľa aktivít, opatrení a úloh,
- dosahovanie cieľov a merateľných ukazovateľov na úrovni jednotlivých aktivít, opatrení a úloh.

7.2. Gestori a spôsob monitorovania realizácie Plánu rozvoja NRO Michalovce

Okresný úrad Michalovce vypracuje každoročne hodnotiacu správu o plnení Plánu rozvoja NRO Michalovce, a to v termíne do 30. júna za predchádzajúci kalendárny rok a predloží ju na schválenie Riadiacemu výboru, a následne MIRRI SR.

³³⁾ § 3 ods. 1 písm. b) zákona č. 336/2015 Z. z. o podpore najmenej rozvinutých okresov a o zmene a doplnení niektorých zákonov v znení neskorších predpisov.

Zoznam použitých skratiek

AP	Akčný plán
CR	Cestovný ruch
EÚ	Európska únia
KSK	Košický samosprávny kraj
MIRRI SR	Ministerstvo investícií, regionálneho rozvoja a informatizácie Slovenskej republiky
MRK	Marginalizovaná rómska komunita
MSP	Malé a stredné podniky
MŠ	Materská škola
NRO	Najmenej rozvinutý okres
PCB	Polychlorované bifenyly
p. b.	Percentuálny bod
SC	Strategický cieľ
SR	Slovenská republika
ŠÚ SR	Štatistický úrad Slovenskej republiky
UoZ	Uchádzač o zamestnanie
VÚC	Vyšší územný celok
VVS, a. s.	Východoslovenská vodárenská spoločnosť, akciová spoločnosť
ZŠ	Základná škola