

Plán rozvoja najmenej rozvinutého okresu Bardejov
z 27. apríla 2023 v znení Dodatku č. 1 z 3. apríla 2024
v znení Dodatku č. 2 z 12. februára 2025

OBSAH

1. ANALÝZA HOSPODÁRSKEHO, SOCIÁLNEHO A DEMOGRAFICKÉHO STAVU OKRESU	4
1.1. Demografická štruktúra	4
1.2. Nezamestnanosť	6
1.3. Vzdelávanie	10
1.4. Podnikateľské prostredie a príjmy	13
1.5. Migrácia	16
1.6. Dopravná infraštruktúra	16
1.7. Cestovný ruch	17
1.8. Bývanie a infraštruktúra	20
1.9. Marginalizované komunity	21
1.10. Zhrnutie analýzy hospodárskeho, sociálneho a demografického stavu okresu	25
2. IMPULZY K VYPRACOVANIU PLÁNU ROZVOJA NRO BARDEJOV	27
3. NÁVRHY OPATRENÍ A ÚLOH NA ZABEZPEČENIE REALIZÁCIE A PLNENIA PLÁNU ROZVOJA NRO BARDEJOV	30
3.1. Súlad so strategickými dokumentami	30
3.2. Zdôvodnenie výberu aktivít Plánu rozvoja NRO Bardejov	37
4. AKTIVITY PLÁNU ROZVOJA NRO BARDEJOV	40
4.1. Aktivita A: Zamestnanosť – zvyšovanie zamestnanosti podporou vytvárania udržateľných pracovných miest	40
4.1.1. Zdôvodnenie aktivity a jej prínos	40
4.1.2. Východisková situácia	41
4.1.3. Cieľová situácia	41
4.1.4. Prehľad opatrení a úloh	42
4.1.5. Opatrenie A1: Podpora sociálnych podnikov	43
4.1.6. Opatrenie A2: Podpora podnikov v poľnohospodárskej a lesníckej výrobe v odboroch náročných na zastúpenie manuálnej práce	43
4.1.7. Opatrenie A3: Podpora podnikov realizujúcich duálne vzdelávanie a praktickú výučbu v spolupráci so SOŠ	45
4.1.8. Opatrenie A4: Podpora MSP v oblasti priemyselnej výroby, stavebníctva, služieb a informačných technológií	45
4.1.9. Opatrenie A5: Podpora vytvárania pracovných miest v oblasti sociálnych služieb, zdravotníctva a vzdelávania.....	46
4.2. Aktivita B: Komplexná ponuka v cestovnom ruchu	47
4.2.1. Zdôvodnenie aktivity a jej prínos	47
4.2.2. Východisková situácia	47
4.2.3. Cieľová situácia	48
4.2.4. Prehľad opatrení a úloh	48

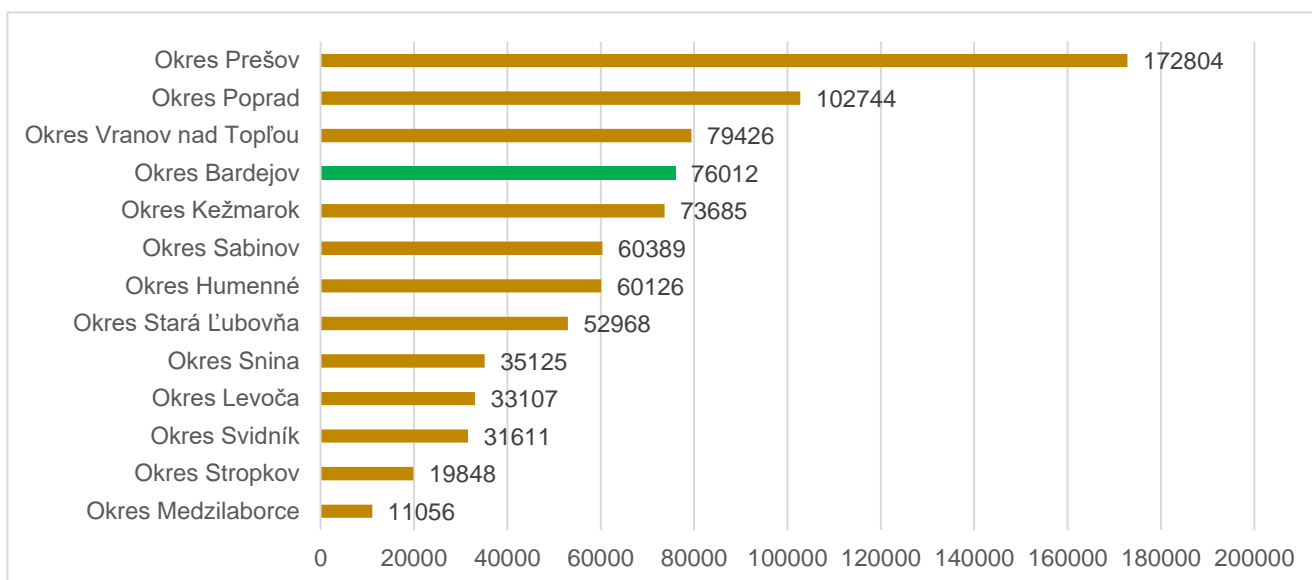
4.2.5. Opatrenie B1: Zvýšenie ubytovacej kapacity v okrese ako prvku prepájajúceho existujúce atrakcie v CR.....	49
4.2.6. Opatrenie B2: Podpora dobudovania a modernizácia nosných produktov cestovného ruchu	50
4.2.7. Opatrenie B3: Zvýšenie atraktívnosti územia dobudovaním a skvalitnením doplnkových služieb a atrakcií v území.	51
<hr/>	
4.3. Aktivita C: Regionálne centrum – zabezpečenie projektovej koordinácie v oblasti poskytovania regionálneho príspevku	52
4.3.1. Zdôvodnenie aktivity a jej prínos	52
4.3.2. Východisková situácia	52
4.3.3. Cieľová situácia	53
4.3.4. Prehľad opatrení a úloh	53
4.3.5. Opatrenie C1: Podpora subjektu zabezpečujúceho projektovú koordináciu subjektov v území NRO zameranú na poskytovanie regionálneho príspevku.....	53
<hr/>	
4.4. Aktivita D: Rozvoj verejnej správy v území NRO	54
4.4.1. Zdôvodnenie aktivity a jej prínos	54
4.4.2. Východisková situácia	54
4.4.3. Cieľová situácia	55
4.4.4. Prehľad opatrení a úloh	55
4.4.5. Opatrenie D1: Zabezpečenie financovania projektov rozvoja verejnej správy v území NRO.....	55
4.4.6. Opatrenie D2: Zvýšenie atraktivity územia, služieb a starostlivosť o územie obcí .. Chyba! Záložka nie je definovaná.	
<hr/>	
5. MERATEĽNÉ UKAZOVATELE PLÁNU ROZVOJA NRO BARDEJOV	57
6. ČASOVÝ HARMONOGRAM REALIZÁCIE A MOŽNOSTI FINANCOVANIA PLÁNU ROZVOJA NRO BARDEJOV	58
7. OČAKÁVANÉ VÝSLEDKY, MONITOROVANIE A HODNOTENIE DOSIAHNUTÉHO POKROKU.....	59
<hr/>	
7.1. Gestori a spôsob monitorovania podľa aktivít	59
7.2. Časový harmonogram odovzdávania monitorovacích správ	59
<hr/>	
Zoznam použitých skratiek	60

1. ANALÝZA HOSPODÁRSKEHO, SOCIÁLNEHO A DEMOGRAFICKÉHO STAVU OKRESU

1.1. Demografická štruktúra

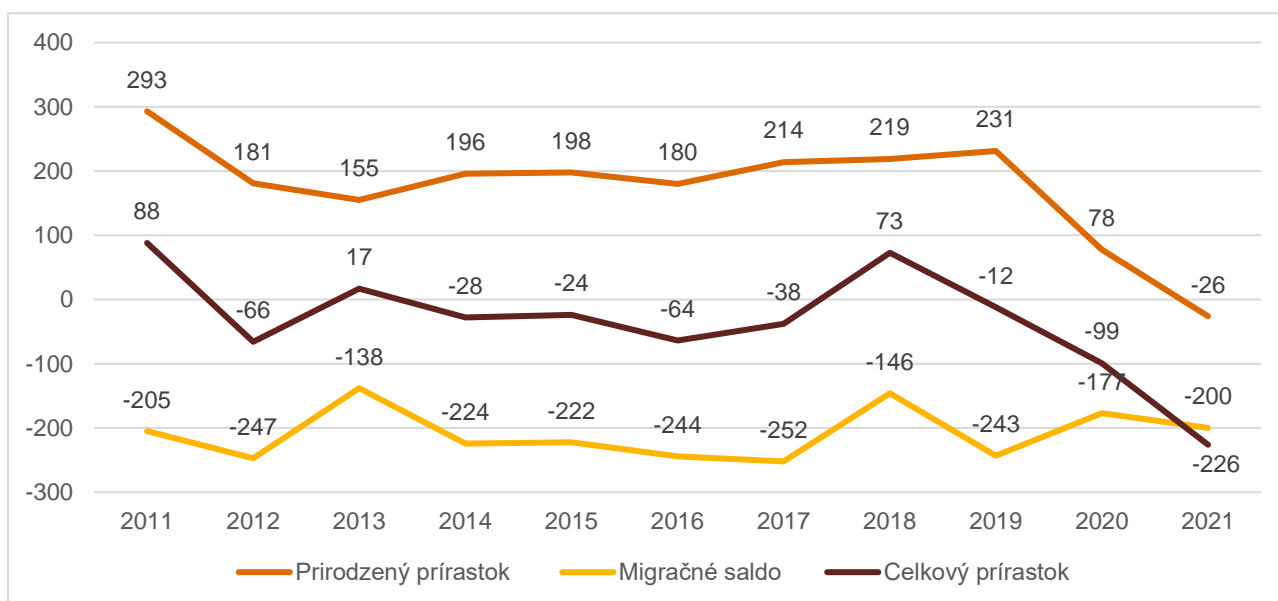
Okres Bardejov je z hľadiska počtu obyvateľov 76 012 (údaj k 1.1.2021) štvrtým najväčším okresom PSK. Z celkového počtu obyvateľov PSK žije v okrese Bardejov takmer 9,4 % obyvateľov.

Graf č. 1 Počet obyvateľov za rok 2021 podľa okresov v PSK¹⁾



Z dlhodobého hľadiska má vývoj počtu obyvateľov v okrese mierne klesajúci trend, ktorý je podporený najmä záporným migračným saldom. Záporné migračné saldo je vyvažované kladným prirodzeným prírastkom (počet narodených dlhodobo prevyšuje počet zomrelých, okrem roku 2021). Medzi rokmi 2011 – 2021 poklesol počet obyvateľov okresu Bardejov o 379 (menej ako 0,5 %).

Graf č. 2 Prírastok obyvateľstva okresu Bardejov v období rokov 2011 – 2021²⁾



¹⁾ <https://www.scitanie.sk/obyvatelia/zakladne-vysledky/pocet-obyvatelov/SR/SK0/OK>.

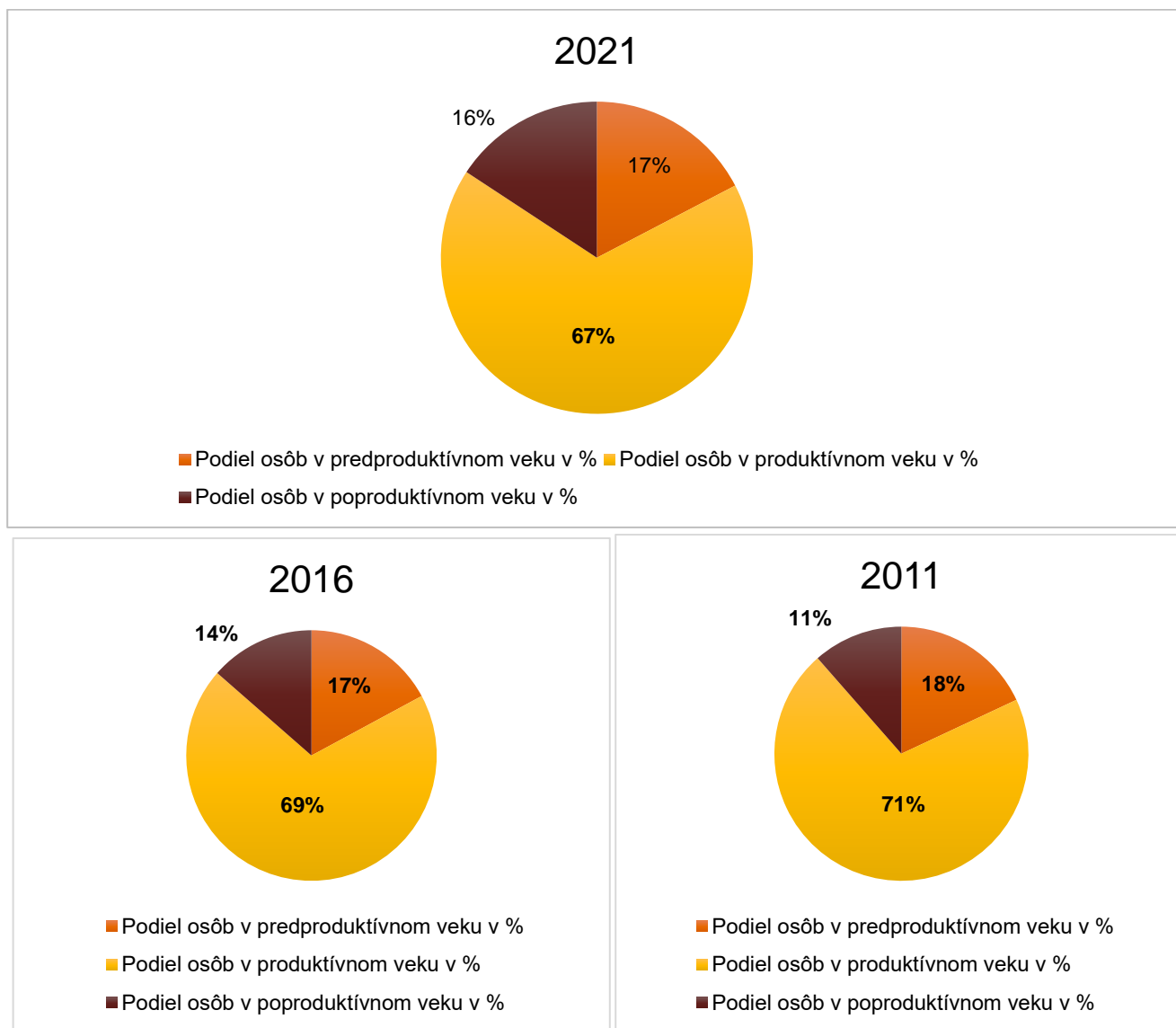
²⁾ http://datacube.statistics.sk/#!/view/sk/VBD_DEM/om7106rr/v_om7106rr_00_00_00_sk.

Okres má siedmy najvyšší priemerný vek obyvateľstva (39,75 rokov) v rámci okresov PSK. Priemerný vek je o 0,64 roka vyšší, ako priemer za PSK (39,11 roka), a v porovnaní s celoslovenským priemerom (41,39 roka) je priemerný vek o 1,64 roka nižší.

Hodnota indexu starnutia sa v okrese dlhodobo zvyšuje (v roku 2021 dosiahla úroveň 90,76, čo je nad priemerom PSK). Okres Bardejov je spomedzi okresov PSK okresom so siedmym najnižším percentuálnym podielom osôb v predproduktívnom veku, 17,35 %, čím sa radí medzi okresy s priemerným podielom osôb v predproduktívnom veku v SR. S podielom 15,75 % sa okres zároveň radí medzi okresy s priemerným podielom obyvateľov v poproduktívnom veku. V rámci PSK je to tiež podiel blízko priemeru kraja.

Zároveň je možné pozorovať trend starnutia obyvateľov – kým podiel osôb v predproduktívnom a produktívnom veku klesá, počet osôb v poproduktívnom veku stúpa.

Graf č. 3 Vekové zloženie obyvateľstva okresu Bardejov v rozmedzí 5 rokov³⁾



Okres je tvorený celkovo 86 územnosprávnymi jednotkami – 85 obcami a jedným mestom.

Územie okresu zahŕňa 19 obcí s počtom obyvateľov do 199 (z toho 8 do 100 obyvateľov), 30 obcí s počtom obyvateľov od 200 do 499, 26 obcí s počtom obyvateľov od 500 do 999, 8 obcí s počtom obyvateľov od 1000

³⁾ http://datacube.statistics.sk/#!/view/sk/vbd_dem/om7005rr/v_om7005rr_00_00_00_sk.

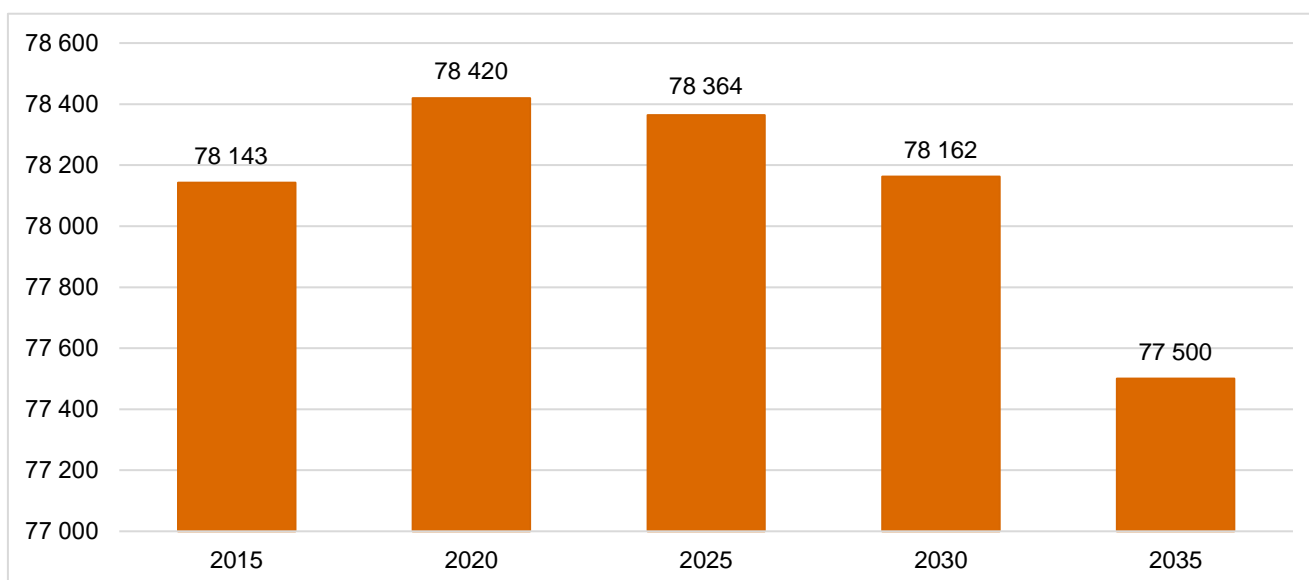
do 1999, dve obce s počtom obyvateľov od 2000 do 5000 obyvateľov (Zborov – 3551 obyvateľov, Raslavice 2762 obyvateľov), a okresné mesto Bardejov s vyše 5000 obyvateľmi (30 579). Prevažná časť územia je tvorená vidieckymi oblasťami a menšími obcami.⁴⁾

Z hľadiska priestorového sociálno-ekonomického rozvoja je okres tvorený územím 2 MAS Sekčov-Topľa (27 obcí) a MAS Horná Topľa (30 obcí, 1 mesto), ktoré združujú výlučne obce okresu. Tri obce sú členom MAS Topľa a osem obcí je členom MAS Dukla. Ostatné obce okresu aktívne spolupracujú v rámci Združenia obcí Mikroregión Stredná Topľa.

Na základe údajov ŠÚ SR k 31.12.2021, okres má nižšiu hustotu obyvateľov v porovnaní s hustotou obyvateľov PSK (Bardejov – 80,95 obyvateľov/km², PSK – 90,08 obyvateľov/km²), na čom má podiel najmä veľkostná štruktúra obcí. Túto hodnotu je možné považovať za nižšiu aj vzhľadom na priemer v SR (110,98 obyvateľov/km²).

Podľa prognóz vývoja stavu obyvateľstva do roku 2035 je predpokladaný trend poklesu počtu obyvateľov. Ako je vyššie uvedené realita klesania počtu obyvateľov už predstihla prognózu spracovanú v roku 2013.

Graf č. 4 Prognóza vývoja počtu obyvateľov v okrese Bardejov⁵⁾



1.2. Nezamestnanosť

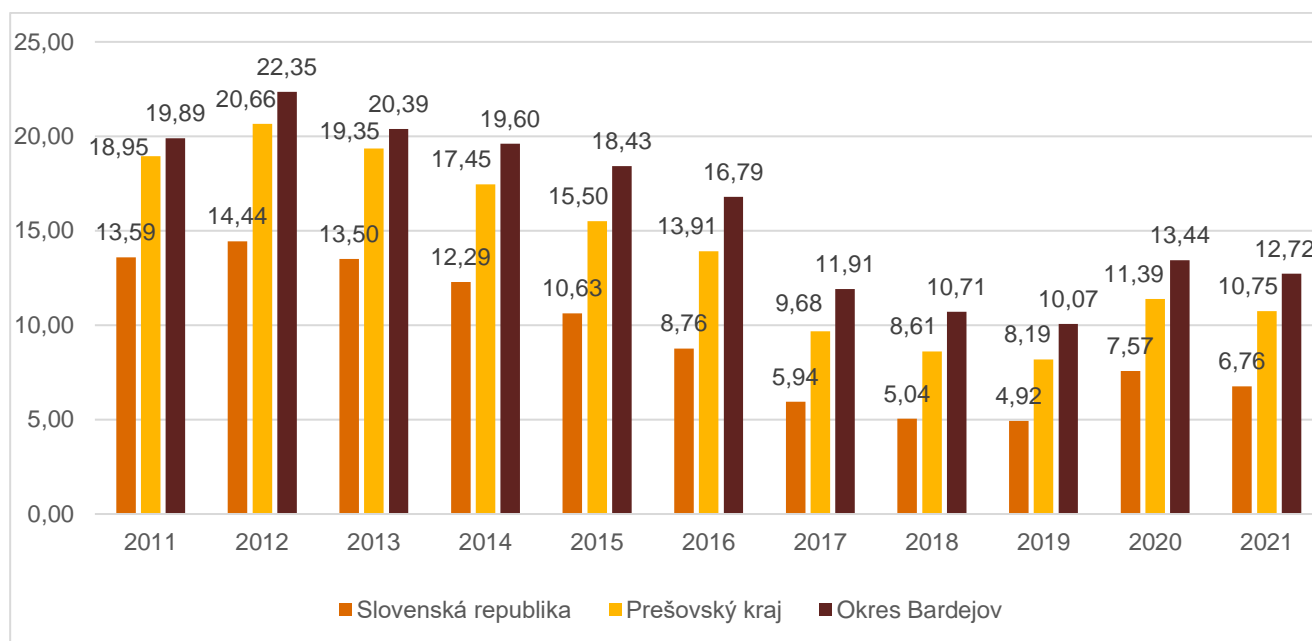
Miera evidovanej nezamestnanosti v okrese Bardejov bola k 31.12.2022 na úrovni 12,01 %.⁶⁾ V rámci PSK je to okres so štvrtou najvyššou mierou evidovanej nezamestnanosti. Disponibilný počet UoZ bol za obdobie ostatných 10 rokov najnižší na konci roka 2019 (pred vypuknutím pandémie COVID-19) – 4005 disponibilných UoZ. V roku 2020 stúpol počet disponibilných UoZ takmer na úroveň 5294 disponibilných UoZ, následne v roku 2021 opäť klesol na úroveň 4905 disponibilných UoZ. Miera evidovanej nezamestnanosti v okrese Bardejov je však dlhodobo nad priemerom SR a nad priemerom PSK. Vývoj miery evidovanej nezamestnanosti v okrese Bardejov kopíruje vývoj miery evidovanej nezamestnanosti v SR a v PSK s menšími odchýlkami v ostatnom období.

⁴⁾ http://datacube.statistics.sk/#!/view/sk/VBD_DEM/om7101rr/v_om7101rr_00_00_00_sk.

⁵⁾ http://www.infostat.sk/vdc/pdf/Prognóza_okresy_SR_2035.pdf.

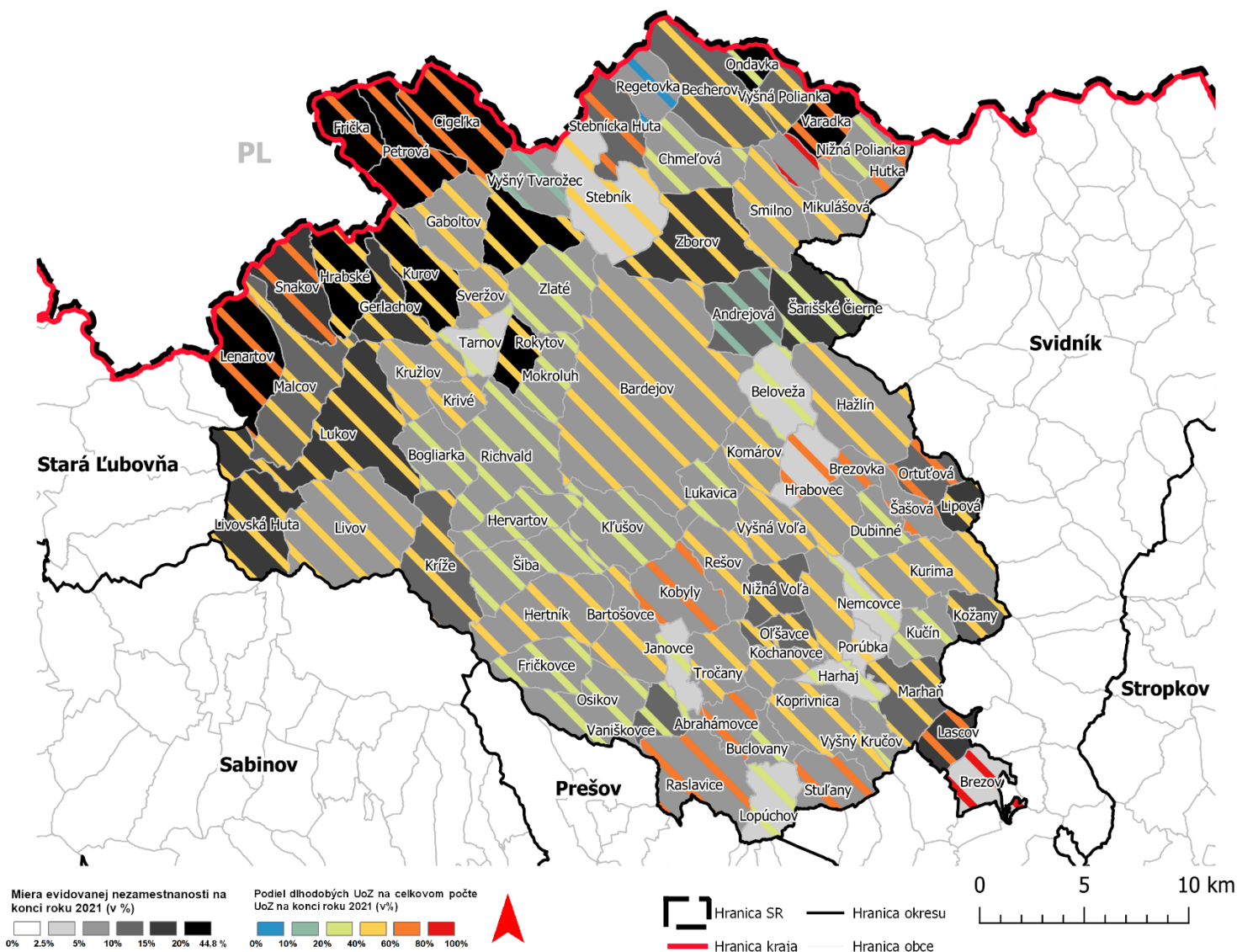
⁶⁾ http://datacube.statistics.sk/#!/view/sk/VBD_SK_WIN/pr3108rr/v_pr3108rr_00_00_00_sk.

Graf č. 5 Miera evidovanej nezamestnanosti v rozmedzí rokov 2011-2021⁷⁾



⁷⁾ http://datacube.statistics.sk/#!/view/sk/VBD_SK_WIN/pr3108rr/v_pr3108rr_00_00_00_sk.

Mapa č. 1 Podiel dlhodobých UoZ na celkovom počte UoZ v okrese Bardejov na konci roka 2021 (spracované MIRRI SR na základe údajov zo ŠÚ SR)



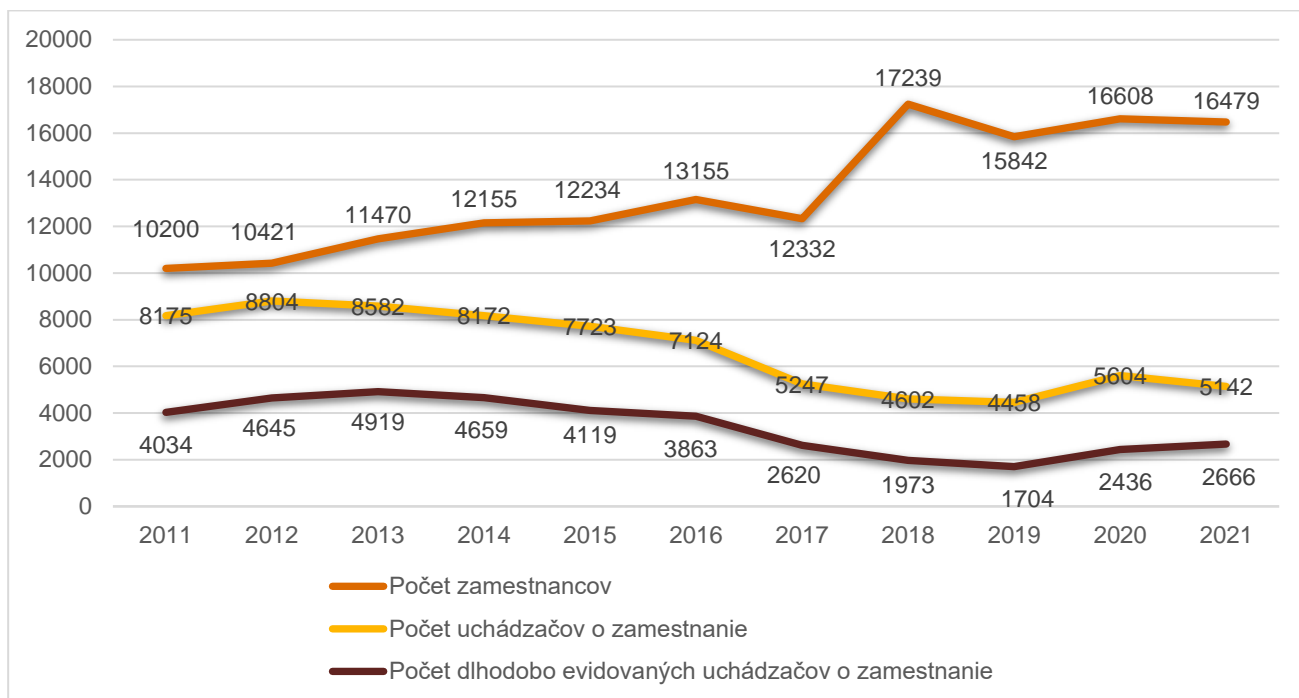
V ostatných 5 rokoch (2017-2021) v okrese Bardejov zaznamenávame mierny nárast miery evidovanej nezamestnanosti o 0,81 p. b. – podobne ako v PSK a v SR ako celku (nárast miery nezamestnanosti v PSK o 1,07 p. b., nárast miery nezamestnanosti v SR o 0,82 p. b. - medzi rokmi 2017-2021).

Najnižšiu hodnotu za sledované obdobie dosahuje miera evidovanej nezamestnanosti v roku 2019 – 10,07 % (pred pandémiou COVID-19). Najvýraznejší pokles bol dosiahnutý medzi rokmi 2016 a 2017 (4,88 p. b.). Medzi rokmi 2019 a 2021 však opätovne zaznamenávame v okrese Bardejov vyšší medziročný nárast (2,65 p. b.) – porovnateľný s nárastom v PSK (2,56 p. b.), avšak vyšší ako nárast v SR (1,84 p. b.). V okrese Bardejov, podobne, ako v PSK a SR je dlhodobo vyššia miera evidovanej nezamestnanosti u žien ako u mužov – mierne nad úrovňou priemeru PSK (rozdiel v miere zamestnanosti mužov a žien v roku 2021: PSK - 3,24 p. b., SR - 1,88 p. b., ML - 3,63 p. b.).

Celkový počet zamestnancov v okrese Bardejov od roku 2011 do roku 2021 narástol o 6279.

Z celkového počtu disponibilných UoZ patrí do skupiny dlhodobo nezamestnaných občanov až 54,39 %. V tomto ukazovateli sa radí okres Bardejov medzi tie lepšie v PSK, avšak z celoslovenského hľadiska patrí okresu 19. najhoršie miesto v SR.

Graf č. 6 Počet zamestnancov, UoZ a dlhodobo nezamestnaných UoZ v okrese Bardejov⁸⁾

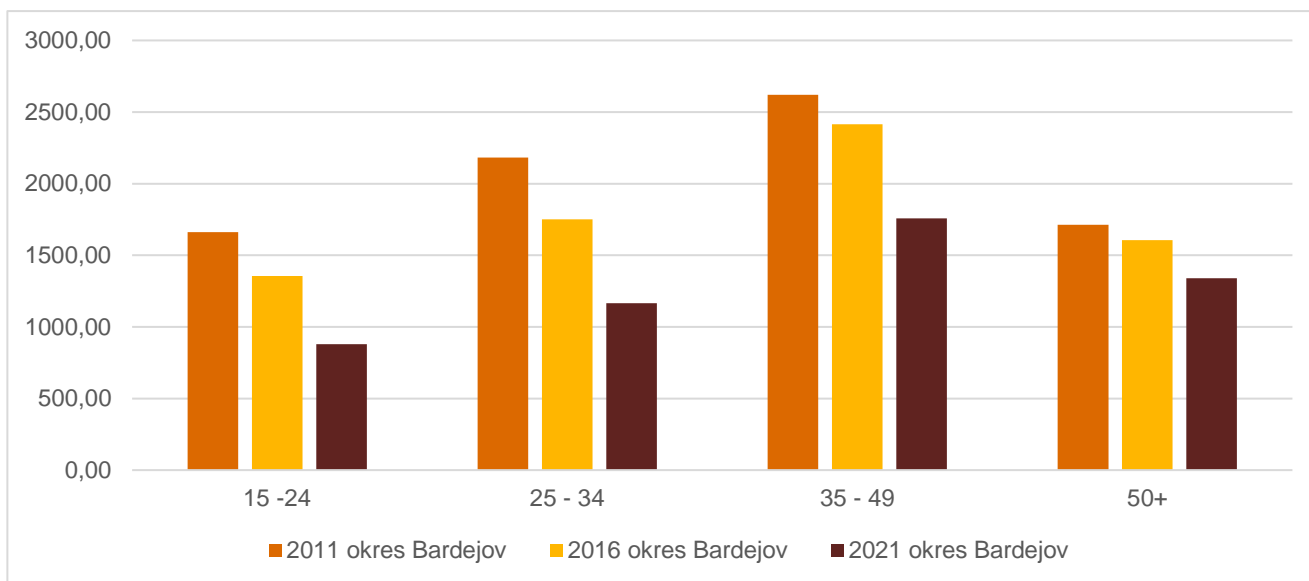


Z hľadiska vekovej štruktúry UoZ dominujú UoZ vo veku od 35 do 49 rokov - 1717, ktorí tvoria 33,38 % z celkového počtu UoZ.

Počas pandemických rokov 2020 a 2021 sa v okrese Bardejov stretávame s nárastom počtu UoZ vo veku nad 50 rokov, ktorý v súčasnosti dosahuje 1339 osôb, čo je 26,04 % z celkového počtu UoZ. Tento podiel je na úrovni priemeru PSK (26,18 %). Počet mladých UoZ (vo veku 15 – 24 rokov) sa počas pandémie navýšil menej výrazne (len o 80 osôb). Avšak títo UoZ tvoria až 17 % z celkového počtu UoZ, čím o 5 p. b. prekračujú podiel tejto vekovej skupiny UoZ v SR a sú o 2 p. b. nad priemerom PSK. Vzhľadom na vekové zloženie je v okrese výrazne viac mladých UoZ (absolventi, bez vzdelania).

⁸⁾ https://datacube.statistics.sk/#!/view/sk/VBD_SK_WIN/pr3113rr/v_pr3113rr_00_00_00_sk.

Graf č. 7 Počet UoZ podľa veku v okrese Bardejov⁹⁾



K 30.09.2022 bolo v okrese Bardejov 4635 UoZ, disponibilný počet UoZ predstavoval 4373 disponibilných UoZ. Miera evidovanej nezamestnanosti predstavoval 11,27 % (pokles oproti koncu roka 2021 o 1,45 p. b.). Celkove bolo evidovaných 4137 znevýhodnených UoZ - 89,26 % zo všetkých UoZ. Zloženie znevýhodnených UoZ podľa osobitného predpisu¹⁰⁾: mladší ako 26 rokov veku – 282 UoZ, starší ako 50 rokov veku - 1158 UoZ, vedený v evidencii najmenej 12 mesiacov – 2294 UoZ, vzdelanie nižšie ako stredné odborné – 1878 UoZ, pred zaradením nemal najmenej 12 mesiacov pravidelný plat – 3089 UoZ, so zdravotným postihnutím – 190 UoZ. Viac ako 12 mesiacov je v evidencii 2258 UoZ, z toho až 716 (15 % zo všetkých UoZ) je v evidencii nad 48 mesiacov.

Z hľadiska vzdelanostnej štruktúry tvoria najvýznamnejšiu skupinu UoZ so základným vzdelaním - 1364 osôb (29,43 %), nasledujú UoZ s neukončeným základným vzdelaním, ktorých je 471 (10,2 %). Úroveň vzdelania základné a nižšie dosahuje až 40 % UoZ. Významnú skupinu tvoria UoZ so stredným odborným vzdelaním (1068 osôb) a úplným stredným odborným vzdelaním (1134 osôb).¹¹⁾

1.3. Vzdelávanie

V rámci vzdelanostnej štruktúry obyvateľstva okresu Bardejov dominujú obyvatelia s úplným stredným vzdelaním s maturitou v podiele 24,79 %, základným vzdelaním s podielom 20,27 % (vyše 3 p. b. nad úroveň priemeru za SR) a učňovským, odborným vzdelaním (bez maturity) s podielom 19,88 %. Vzdelanostná štruktúra kopíruje vzdelanostnú štruktúru SR. Najvyššie odchýlky sú v zastúpení osôb so základným vzdelaním (+ 3,3 p. b.) a vysokoškolským vzdelaním 2. stupňa (-2,9 p. b.).¹²⁾

V okrese sa nachádza 67 MŠ, v ktorých je prijatých 2316 detí. V školskom roku 2021/2022 nebolo vyhovené 107 žiadostiam o prijatie do MŠ. V sieti škôl je zaradených 14 plnoorganizovaných ZŠ, všetky s vyučovacím jazykom slovenským, ktoré navštevuje 5314 žiakov. Neplnoorganizovaných ZŠ je 36 a navštevuje ich dovedna 986 žiakov.

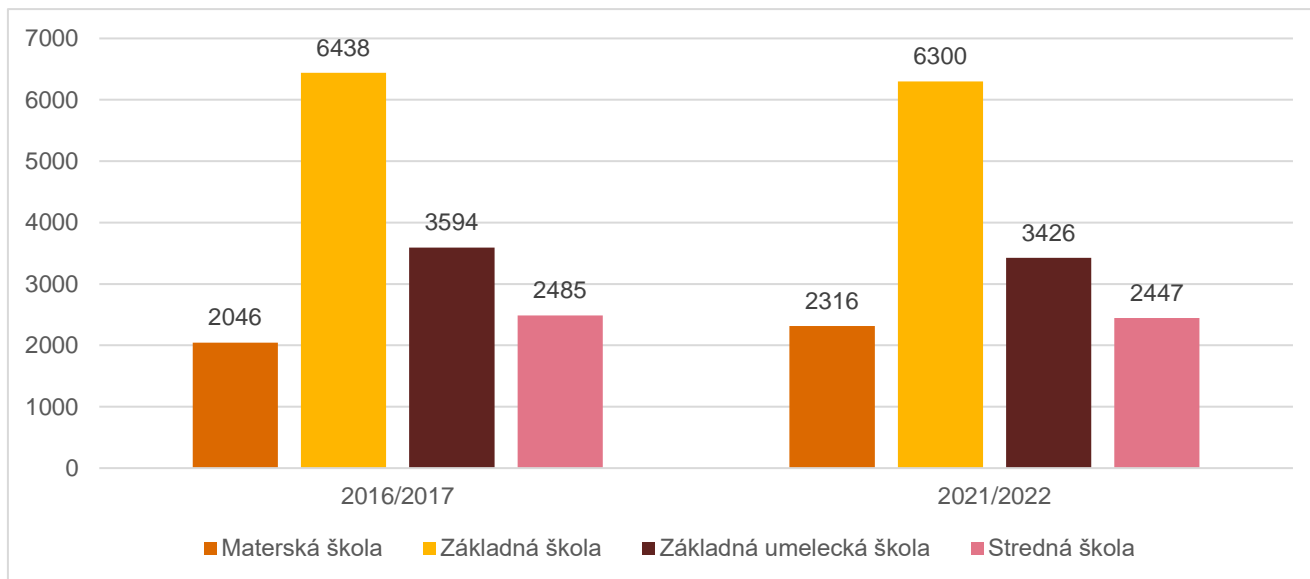
⁹⁾ http://datacube.statistics.sk/#!/view/sk/vbd_sk_win2/pr3807rr/v_pr3807rr_00_00_00_sk.

¹⁰⁾ § 8 zákona č. 5/2004 Z. z. o službách zamestnanosti a o zmene a doplnení niektorých zákonov v znení neskorších predpisov.

¹¹⁾ https://www.upsvr.gov.sk/statistiky/nezamestnanost-mesacne-statistiky/2022.html?page_id=1153450.

¹²⁾ <https://www.scitanie.sk/byvatelia/zakladne-vysledky/struktura-obyvateľstva-podla-vzdelania/OK/SK0415/OK>.

Graf č. 8 Vývoj počtu žiakov v okrese Bardejov v školskom roku 2021/2022 oproti školskému roku 2016/2017¹³⁾



V rámci každoročne organizovaného celoslovenského testovania piatakov v predmetoch matematika, slovenský jazyk a literatúra na reprezentatívnej vzorke žiakov sa v roku 2022 v oboch predmetoch okres Bardejov umiestnil v spodnej časti priemerného pásma. Podiel žiakov zo sociálne znevýhodneného prostredia v okrese Bardejov, ktorý sa pri testovaní sleduje je viac ako 5 %.

V rámci každoročne organizovaného celoslovenského Testovania deviatakov v predmetoch matematika, slovenský jazyk a literatúra sa v roku 2022 v oboch predmetoch okres Bardejov umiestnil v spodnej časti priemerného pásma. Podiel žiakov zo sociálne znevýhodneného prostredia v okrese Bardejov, ktorý sa pri testovaní sleduje je viac ako 5 %.

V okrese sa nachádza sedem Základných umeleckých škôl, z toho tri štátne, tri súkromné a jedna cirkevná.

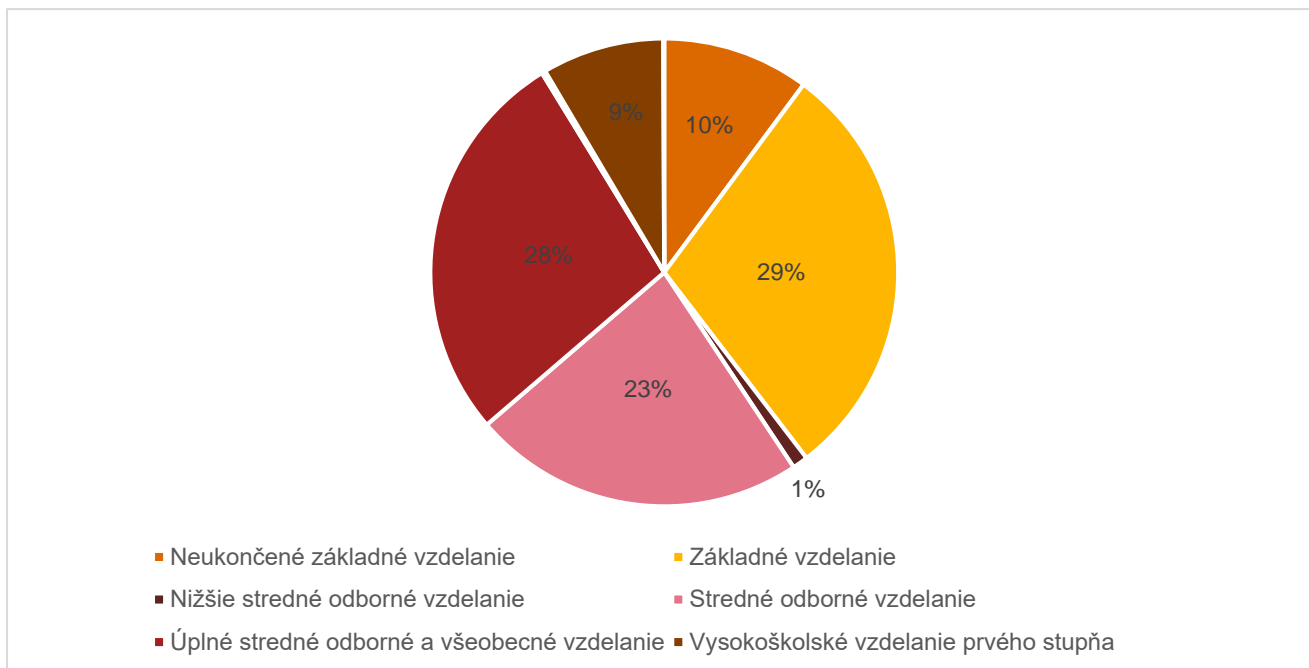
V okrese Bardejov sa nachádza osem stredných škôl (z toho štyri gymnáziá a štyri SOŠ). V Bardejove je tiež jedna špeciálna stredná škola. Nenachádza sa tu ani jedna vysoká škola.

Najväčší podiel UoZ z celkového počtu UoZ tvorí k 30.09.2022 skupina obyvateľov s ukončeným základným vzdelaním - 1364 UoZ (29,43 %). Významné zastúpenie majú UoZ s ukončeným úplným stredoškolským vzdelaním - 1276 UoZ (27,53 %). Až 10,16 % UoZ nemá ukončené ani základné vzdelanie (471 UoZ).

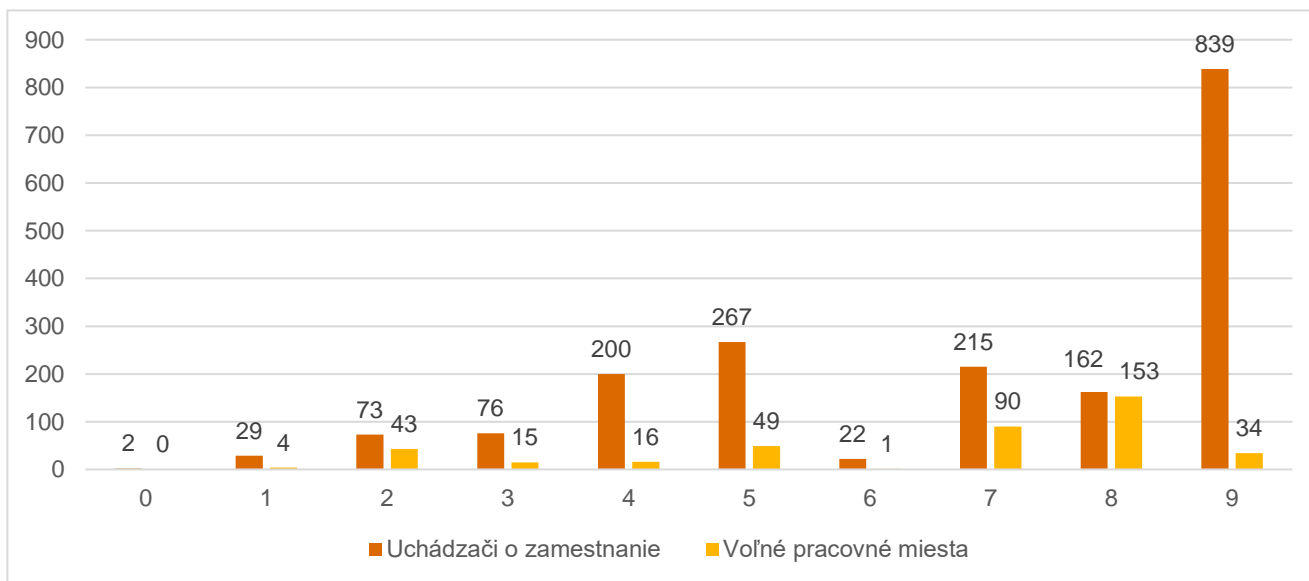
Podiel UoZ s nedokončeným základným vzdelaním a ukončeným základným vzdelaním tak tvorí 39,59 % UoZ.

¹³⁾ https://www.cvtisr.sk/cvti-sr-vedecka-kniznica/informacie-o-skolstve/statistiky/statisticka-rocenka-publikacia.html?page_id=9580.

Graf č. 9 Podiel UoZ podľa dosiahnutého vzdelania v okrese Bardejov (údaje k 30.09.2022)¹⁴⁾



Graf č. 10 Štruktúra UoZ podľa profesie vykonávanej bezprostredne pred zaradením do evidencie a štruktúra voľných pracovných miest podľa požadovanej profesie (podľa SK ISCO-08) v okrese Bardejov¹⁵⁾



0	Príslušníci ozbrojených síl	5	Pracovníci v službách a obchode
1	Zákonnodarcovia, riadiaci pracovníci	6	Kvalifikovaní pracovníci v poľnohospodárstve, lesníctve a rybárstve
2	Špecialisti	7	Kvalifikovaní pracovníci a remeselníci
3	Technici a odborní pracovníci	8	Operátori a montéri strojov a zariadení
4	Administratívni pracovníci	9	Pomocní a nekvalifikovaní pracovníci

¹⁴⁾ https://www.upsvr.gov.sk/statistiky/nezamestnanost-mesacne-statistiky/2022.html?page_id=1153450.

¹⁵⁾ https://www.upsvr.gov.sk/statistiky/nezamestnanost-mesacne-statistiky/2022.html?page_id=1153450.

1.4. Podnikateľské prostredie a príjmy

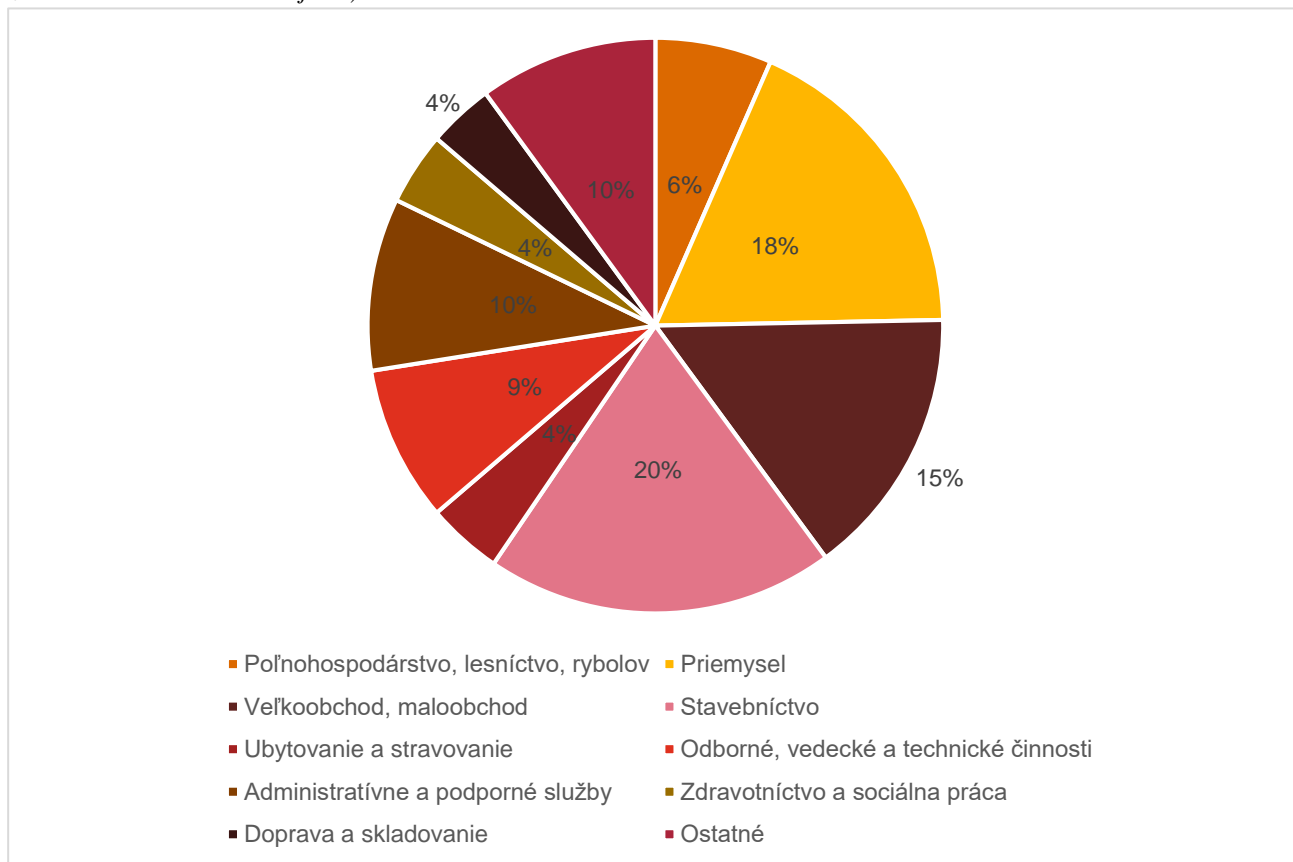
K 31.12.2021 pôsobilo na území okresu Bardejov 2548 podnikov, teda 10,85 % z celkového počtu podnikov evidovaných v PSK (23 482 podnikov). Veľkosť podniku z hľadiska počtu zamestnancov bola zistená v 1552 podnikoch, pričom 1523 podnikov boli zamestnávateľia do 49 zamestnancov a 25 podnikov zamestnávalo od 50 do 249 zamestnancov. V roku 2021 sa v okrese nachádzali štyri veľké podniky s počtom zamestnancov nad 250.

Počet podnikov v okrese postupne rástol od roku 2011 z hodnoty 1588 podnikov až do roku 2022 na 2588 podnikov. V roku 2021 klesol počet podnikov z 2588 na 2548. Za sledované obdobie (2011 – 2021) tak bol zaznamenaný nárast podnikov okrese Bardejov o 60,4 %, pričom v SR bol zaznamenaný za sledované obdobie nárast viac ako 67 %.

K 31.12.2021 bolo evidovaných 5299 živnostníkov v okrese Bardejov. Za sledované obdobie (oproti roku 2011) tak možno zaznamenať mierny pokles o približne 3,57 %, čo je v súlade s vývojom celoslovenského priemeru, ktorý klesol z roku 2011 do roku 2021 o viac ako 6,7 %.

Z hľadiska predmetu podnikania dominuje v štruktúre podnikateľského sektora stavebníctvo. Spolu 499 subjektov s činnosťou v oblasti stavebníctva tvorí vyše 19,5 %, 462 subjektov s činnosťou v oblasti priemyslu tvorí viac ako 18,1 %, 388 subjektov s činnosťou v oblasti veľkoobchod a maloobchod tvorí viac ako 15,2 %. Ostatné sektory majú menej významné zastúpenie (do 10 %).

Graf č. 11 Štruktúra podnikov podľa ekonomických činností na základe štatistickej klasifikácie ekonomických činností za rok 2021 v okrese Bardejov¹⁶⁾



¹⁶⁾ http://datacube.statistics.sk/#!/report/sk/VBD_SK_WIN/og3005rr/i5BB416A35769411D98C42448731CAA2F.

V období 2015 - 2019 do okresu prišli priame zahraničné investície vo výške 7 213 000. €, prevažná väčšina z nich ešte v roku 2015.¹⁷⁾

Najväčšiu skupinu právnických osôb v riešenom území za rok 2021 predstavovali obchodné spoločnosti s 80,84 % zastúpením (2400 z 2969). Právnické osoby okresu tvoria 10,3 % z celkového počtu právnických osôb pôsobiach v kraji (2969 z 28 792).

Ku koncu roka 2021 bolo v sledovanom území ekonomicky aktívnych 5299 živnostníkov. SZČO pôsobia najmä v priemyselnej výrobe, veľkoobchode a maloobchode, stavebníctve, poľnohospodárstve.

Priemerná nominálna mzda zamestnancov v okrese bola v roku 2021 na úrovni 1000 €. Bola druhou najnižšou v PSK. Celoslovenský priemer je o 401 € vyšší. Priemerná nominálna mzda v okrese Bardejov je na úrovni 71,38 % z celoslovenského priemeru. Aj keď nominálna mzda zamestnancov v okrese neustále rastie, jej tempo rastu je v porovnaní s rastom priemernej mzdy v SR a PSK nižšie.

V okrese Bardejov evidujeme v roku 2021 celkovo 42 priemyselných závodov s 20 a viac zamestnancami. Tento počet v okrese za ostatných 10 rokov postupne vzrástol z pôvodne 15 v roku 2011.¹⁸⁾

Hospodárstvo okresu Bardejov je v súčasnosti charakterizované priemyselno - poľnohospodárskou výrobou a rozvojom turizmu so súvisiacimi obchodnými činnosťami a službami. V oblasti priemyslu sú to najmä organizácie, ktoré zamestnávajú od 100 do 249 zamestnancov zamerané na spracovanie a konzervovanie mäsa, výrobu zariadení na kvapalný pohon, výrobu motorov a turbín okrem motorov pre lietadlá, autá a bicykle, obrábanie, výrobu obuvi, výrobu náradia. Ďalej sú to menšie spoločnosti zamestnávajúce od 50 do 99 zamestnancov zamerané na výrobu ostatných dielov a príslušenstva pre motorové vozidlá, spracovanie a konzervovanie mäsa, dodávku pary a rozvod studeného vzduchu, obrábanie, výrobu ostatného vrchného ošatenia, výrobu pracovných odevov, obrábanie, spracovanie mäsových a hydínových mäsových výrobkov, výrobu ostatných kovových výrobkov.

Priemyselná výroba je sústredená do okresného mesta Bardejov a do väčších obcí (Raslavice, Zborov, Kružlov, Bartošovce). Najvýznamnejšia je priemyselná zóna Bardejov – Sever, ktorá leží v severovýchodnej časti mesta a bola vytvorená revitalizáciou pôvodnej priemyselnej zóny, čím sa vytvorili adekvátne podmienky pre príchod domácich i zahraničných investorov a prílev ich kapitálu. Skladá sa z dvoch priemyselných parkov a to: hnedého priemyselného parku s úžitkovou plochou 1354 ha a zeleného priemyselného parku o celkovej výmere 88 ha. Územie hnedého priemyselného parku sa nachádza v severovýchodnej časti mesta a nadväzuje na existujúce plochy pre priemyselnú výrobu bývalého závodu JAS a.s. Bardejov. V rámci areálu zeleného priemyselného parku existujú možnosti výstavby výrobných priemyselných hál a skladových priestorov. Územie nemá žiadne environmentálne záťaž a nenachádza sa v zátopovom pásme. Priemyselný park v obci Zborov tvorí voľná plocha pripravená na výstavbu pre budúcich možných investorov.

Značná časť stavebných firiem zabezpečuje stavebné práce aj mimo okresu, či mimo územia SR, najmä v Českej republike.

Územie okresu má značný potenciál pre tvorbu a zakladanie obecných a sociálnych podnikov s ponukou napr. stavebných prác pri zamestnaní UoZ. Zároveň je nevyhnutné reprofilovať resp. preškoliť UoZ na profesie, ktoré sú na území takmer nedostatkové bez potreby špeciálneho vzdelania – napr. v stavebníctve, vo výrobe, v službách.

Hrubý obrat priemyselných závodov sa za ostatných 10 rokov vyše zdvojnásobil – z 69,13 mil. € v roku 2011 na 152,92 mil. € v roku 2021.¹⁹⁾

¹⁷⁾ <https://www.nbs.sk/sk/statisticke-udaje/statistika-platobnej-bilancie/priame-zahranicne-investicie.%20>

¹⁸⁾ http://datacube.statistics.sk/#!/view/sk/VBD_SK_WIN/pm3002rr/v_pm3002rr_00_00_00_sk

¹⁹⁾ http://datacube.statistics.sk/#!/view/sk/VBD_SK_WIN/pm3002rr/v_pm3002rr_00_00_00_sk

V okrese sa nachádzajú 3 ložiská nevyhradených nerastov – tehliarskych surovín - Becherov, Dubinné, Marhaň.

Až 81,39 % pôdy v okrese tvorí kambizem (hnedá lesná pôda), ktorá sa nevyznačuje vysokou úrodnosťou. Významnejšie zastúpenie má ešte fluvizem (nivná pôda) – 7,03 % a pseudoglej (pôda s tenkým svetlým humusovým horizontom) – 6,33 %.²⁰⁾ Tieto 2 druhy pôdy sa nachádzajú v blízkosti vodných tokov a je možné ich úspešne využívať v poľnohospodárstve ako ornú pôdu, pre zeleninárstvo.

Poľnohospodárska pôda tvorí podstatnú časť územia okresu. Jej výmera zaberá 44 548 ha, čo je 47,6 % z celkovej výmery okresu. Z poľnohospodárskej pôdy tvorí 33,9 % orná pôda, čo v absolútnom vyjadrení predstavuje 15 093 ha. Poľnohospodársku výrobu v okrese zabezpečuje vyše 50 poľnohospodárskych podnikov (družstvá, spoločnosti s ručením obmedzeným a samostatne hospodáriaci roľníci). Poľnohospodárske podniky na území okresu Bardejov sú zamerané predovšetkým na prvovýrobu.

Rastlinná výroba produkuje predovšetkým obilniny (pšenica, jačmeň, raž, ovos, tritikale), olejninu (repka, slnečnica, sója), krmoviny (v zelenom a suchom) a byliny (hlavne ostropestrec). V živočíšnej výrobe je realizovaný najmä chov hovädzieho dobytku (kravy s trhovou produkciou mlieka, kravy bez trhovej produkcie mlieka, výkrm hovädzieho dobytku), chov oviec a chov ošípaných. Následne potravinársky priemysel v okrese sa zaoberá predovšetkým výrobou bravčového mäsa a spracovaním mäsa a výrobou mäsových výrobkov. Nepoľnohospodárska činnosť sa v družstvách i súkromných poľnohospodárskych firmách na celkovom objeme výroby podieľa len okrajovo.

Okres Bardejov má vytvorené podmienky a prostredie (Čergovské pohorie, Busov a časť Ľubovnianskej vrchoviny) na produkciu jedného z najkvalitnejších medov na svete, ktorým je jedľová medovica.

Poľnohospodárstvo v okrese Bardejov nedostatočne využíva svoj potenciál na tvorbu pracovných miest, nakoľko sa v malej miere zameriava na špeciálnu rastlinnú výrobu a živočíšnu výrobu, ktoré majú najväčší potenciál zamestnávať na vidieku ľudí, ktorí len s ťažkosťami nachádzajú pracovné uplatnenie na pracovnom trhu.

Dlhodobým konkurentom domácich výrobcov potravín sú farmári a obchodníci s potravinami z Poľska, kde je dotačná politika (nižšia DPH) odlišná od politiky SR. Pri predaji poľnohospodárskych produktov, podobne ako aj v oblasti spotrebného tovaru, stavebného materiálu, predaja pohonných hmôt, hrá dôležitú úlohu cena, ktorá je v Poľsku nižšia ako na území regiónu. Vzhľadom na blízkosť obchodných centier od územia okresu (mestá Novy Sacs, Krosno) sa finančné zdroje a kúpna sila presúva do Poľska a miestna ekonomika stráca na sile.

V súvislosti s pandémiou COVID-19 v rokoch 2020 a 2021 poklesli nákupy v zahraničí, využívali sa predajne v regióne regiónu a vo väčšej miere aj internetové predajne. Táto situácia čiastočne podporila rast miestnej ekonomiky.

Výrobcovia a poskytovatelia služieb nie len v oblasti poľnohospodárstva majú možnosť požiadať o pridelenie značky „Regionálny produkt Horný Šariš“. Táto regionálna značka vznikla v území, ktorého súčasťou je aj okres Bardejov v roku 2021.

Lesné pozemky z hľadiska obhospodarovania sú užívané štátnymi a neštátnymi subjektami. Celková výmera lesného pôdneho fondu v okrese je 39 629 ha, čo predstavuje 42,3 % jeho územia. V jestvujúcich lesoch prevládajú bukové porasty s prímiesou jedle a smrečín, v malom rozsahu aj ostrovy borovicového lesa a zvyšky lužného lesa. Štruktúra lesov je podľa druhov vlastníctva najvyššie zastúpená štátnymi lesmi (34,7 %), súkromnými lesmi (30 %), ďalej sú to lesy spoločenstiev (27,7 %), lesy mestské a obecné (6,9 %) a lesy cirkevné (0,7 %).

²⁰⁾ http://www.podnemapy.sk/portal/reg_pod_infoservis/pt/pt.aspx.

Lesnícky sektor okresu má dostatočnú surovinovú bázu a dostatočnú lesnú cestnú sieť. Potenciál je aj v rozvoji investícií do nových technológií, do obnovy a starostlivosti o lesy okresu, ako aj do finalizácie, t. j. zvýšením pridanej hodnoty produktov pri spracovaní drevnej hmoty. Lesné aj nelesné pozemky majú potenciál na tvorbu a využívanie obnoviteľných zdrojov a pri rešpektovaní environmentálnych limitov môžu zohrávať významnejšiu úlohu v hospodárskom rozvoji, zamestnanosti a prosperite okresu, najmä jeho vidieckych oblastí.

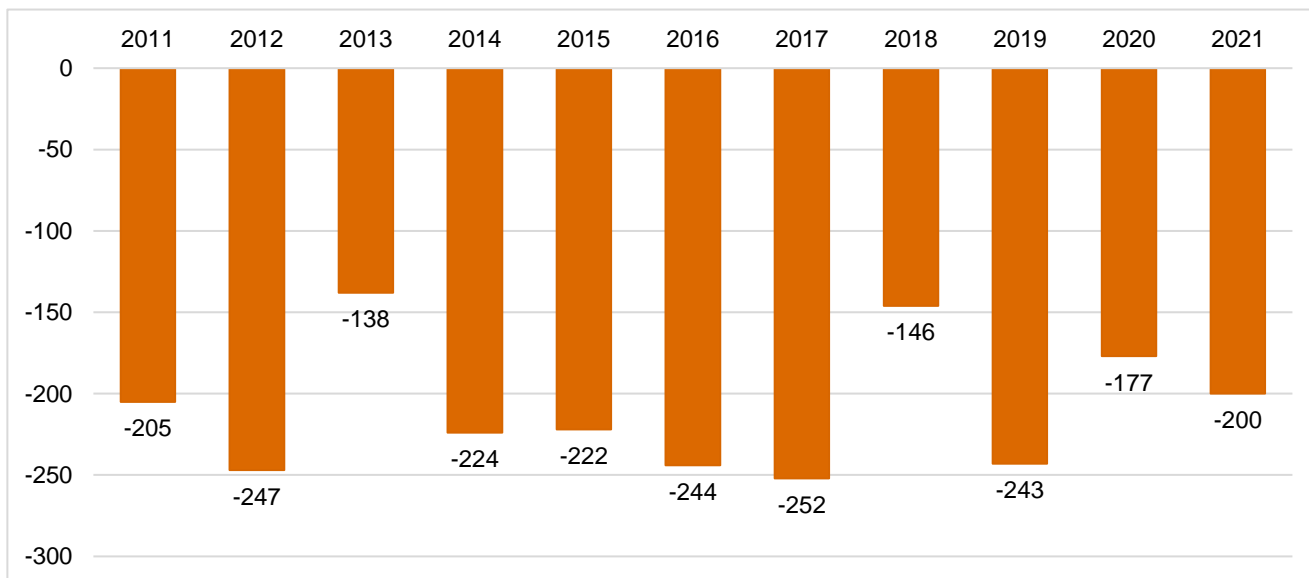
Problémom okresu sú tiež tzv. „potravinové púšte“ – obyvatelia až 31 obcí okresu podľa štúdie spracovanej Ministerstvom pôdohospodárstva a rozvoja vidieka SR majú obmedzený prístup k obstaraniu potravín.

1.5. Migrácia

Migrácia z okresu Bardejov zaznamenáva z dlhodobého hľadiska negatívny trend. Mimo hraníc okresu sa sťahuje každoročne väčší počet ľudí, než do okresu prichádza. V období posledných 10-tich rokov (2011-2021) v dôsledku migrácie klesol počet obyvateľov okresu Bardejov o 2298 obyvateľov.

Tento trend celkovo kopíruje situáciu v PSK. Z okresu sa sťahujú najmä mladí ľudia v produktívnom veku. Najčastejšie odchádzajú ľudia z okresu do hlavného mesta SR, Bratislavy, či do zahraničia – štátov EÚ a Veľkej Británie.

Graf č. 12 Vývoj migračného salda v okrese Bardejov v období rokov 2011 -2021²¹⁾



Migrácia medzi okresmi a krajinami sa do veľkej miery negatívnym spôsobom viaže aj na vlastníctvo nehnuteľností. V tejto oblasti je SR krajinou (na európske pomery) s nadmerným podielom nehnuteľností v osobnom vlastníctve. V rámci 27 krajín EÚ, je SR s podielom 90,9 % tretou krajinou v poradí s najvyšším podielom obydľí v osobnom vlastníctve.

Na základe uvedených skutočností je možné konštatovať, že migrácia osôb v produktívnom veku mimo hraníc z okresu prebieha v stále vyššej miere, a to aj napriek významnej prekážke v podobe vlastníctva nehnuteľností v týchto okresoch. Ďalšie informácie k tejto téme sú uvedené v časti bývanie a infraštruktúra.

1.6. Dopravná infraštruktúra

Okres Bardejov sa nachádza v severnej časti PSK, je hraničiacim okresom s Poľskom. Z východu na západ vedie cesta I. triedy I/77 spájajúca okres s mestami Stará Ľubovňa a Svidník. Väčší význam pre rozvoj okresu

²¹⁾ http://datacube.statistics.sk/#!/view/sk/VBD_DEM/om7106rr/v_om7106rr_00_00_00_sk.

má však cesta II. triedy 545, ktorá spája okresné mesto s krajským mestom Prešov, kde je možné sa napojiť na diaľnicu.

Okrem cestnej dopravy je v okrese využiteľná aj železničná doprava. Okresné mesto Bardejov je spojené železničnou traťou s krajským mestom Prešov.

Na území okresu sú tri cestné hraničné priechody do Poľska (Kurov – Muszinka, Becherov – Konieczna, Nižná Polianka - Ozenna), ktoré sú však využiteľné len pre osobnú prepravu a nákladnú dopravu do 7,5 t. Najbližší hraničný priechod pre nákladnú dopravu nad 7,5 t je neďaleko v okrese Svidník (Vyšný Komárnik – Barwinek).

Okresné mesto Bardejov je od Prešova vzdialené 42 km a od Bratislavy 445 km. Z ciest III. triedy má význam cesta III/3533, ktorá spája Bardejov s mestom Giraltovce.

Problémom okresu je absencia diaľnic a rýchlostných komunikácií. Problémom je taktiež aj stav cesty I. triedy – a to jednak je to zlý technický stav, šírkové pomery sú na viacerých úsekoch nedostatočné, smerové pomery sú náročné z dôvodu pestrého reliéfu krajiny.

Cestná sieť okresu je tvorená cestami I., II. a III. triedy, s celkovou dĺžkou 344,936 km. Cestnú sieť v okrese Bardejov tvorí 45,257 km ciest I. triedy, 30,907 km ciest II. triedy a 268,772 km ciest III. triedy.

Hustota cestnej siete je 0,368 km/km².

Tabuľka č. 1 Stav ciest v okrese Bardejov podľa triedy cesty²²⁾

Trieda cesty	Dĺžka ciest (km)	Veľmi dobrý (km)	Dobrý (km)	Vyhovujúci (km)	Nevyhovujúci (km)	Havarijný (km)	Nevyhovujúci alebo havarijný (km)	Nevyhovujúci alebo havarijný (%)
I.	45,257	37,672	0,192	0,000	7,393	0,000	7,393	16,34
II.	30,907	26,686	2,033	0,000	2,188	0,000	2,188	7,08
III.	268,772	169,140	23,110	36,334	25,615	14,573	40,188	14,95

Okresom Bardejov prechádzajú viaceré oficiálne značené cyklotrasy:

1. Červená 15 – vedúca z Poľska cez Vyšný Komárnik (hraničný priechod s Poľskom), Svidník, Bardejov, popod Čergov, Raslavice do Prešova – v súčasnosti vedie po menej vyťažených cestách zväčša III. triedy.
2. Fialová – spájajúca Bardejov a Bardejovské Kúpele, vedúca cez Mníchovský Potok, Zlaté, Sveržov, Kurov na hraničný priechod s Poľskom.
3. Modrá – okruhom Bardejov.

Cyklotrasy vedú po jestvujúcich asfaltových cestách, fialová a modrá aj po poľných a lesných cestách. Ako cesta výlučne pre cyklistov s asfaltovým povrchom je vybudovaná len časť fialovej trasy v meste Bardejov a medzi obcami Sveržov a Kurov.

1.7. Cestovný ruch

Atraktívna príroda, historické pamiatky, kultúrne dedičstvo a kúpeľníctvo vytvárajú vhodné podmienky pre CR, rekreáciu a turistiku.

Prírodné hodnoty okresu Bardejov sú chránené aj prostredníctvom chránených území. Na území okresu sa nachádza osem území európskeho významu: Čergov, Čergovský Minčol, Stebnicka Magura, Regetovské rašelinisko, Horný tok Tople, Becherovská Tisina, Livovská jelšina, Tvrožecké lúky. V okrese je tiež jedno

²²⁾ https://www.ssc.sk/files/documents/shv/hl_prehl_ciest-2020.pdf.

rozsiahle chránené vtáčie územie – Čergov, ktorého plocha takmer kopíruje plochu pohoria Čergov. Je tu tiež viacero iných chránených prírodných území, či úkazov.

Dôležitou zložkou CR v okrese je história, kultúra a kultúrne dedičstvo. Najvýznamnejšou atrakciou v okrese je okresné mesto Bardejov zapísané do zoznamu kultúrnych pamiatok UNESCO, so svojou stredovekou históriou, stredovekými pamiatkami (Radničné námestie, Renesančná radnica, Bazilika Sv. Egídia, hradobný systém), pamiatkami spojenými s históriou a kultúrou Židov (židovské suburbium s pamiatkovo chránenými objektmi), kúpeľníctvom (mestská časť Bardejovské kúpele – svetoznáme kúpele s bohatou históriou a s turisticky zaujímavou súčasnosťou) a tradičnými podujatiami (najmä Bardejovský jarmok).

Významným prvkom a lákadlom v CR sú drevené kostolíky, ktorých je na území okresu deväť. Z nich jeden – Kostol Sv. Františka Assiského v Hervartove je zapísaný v Zozname svetového dedičstva UNESCO (lokality kultúrneho dedičstva – Drevené kostoly). Ďalšie nádherné drevené kostolíky (národné kultúrne pamiatky sa nachádzajú v Mikulásovej, Fričke, Krivom, Lukove, Kožanoch, Tročanoch, Jedlinke a v Bardejovských Kúpeľov (v skanzene, kde je prenesený kostol z obce Zboj).

V Bardejove sa nachádza Šarišské múzeum, ktoré má päť stálych expozícií: Historická expozícia - Slobodné kráľovské mesto Bardejov, Expozícia Ikony, Prírodovedná expozícia - Príroda severovýchodného Slovenska a jej ochrana, Národopisná expozícia a Skanzen – múzeum ľudovej architektúry s expozíciou skanzenu ľudovej architektúry. V meste Bardejov pôsobí v oblasti kultúry CR a osvetu Hornošarišské osvetové stredisko, ktoré okrem organizovania podujatí prevádzkuje galériu. Výstavnú sieň prevádzkuje tiež Šarišské múzeum a Slovensko - Poľský dom, ktorý tiež aktívne pôsobí v oblasti usporadúvania kultúrno-spoločenských aktivít a prevádzkuje penzión. Relatívne novým centrom oblasti organizovania rôznych kultúrno-spoločenských podujatí perspektívne atraktívnych aj z pohľadu CR je kultúrne centrum Bašta.

Okrem Bardejova sú ako kultúrne centrá atraktívne aj v CR dve najväčšie obce - Raslavice (Galéria ľudového umenia Horného Šariša v zrekonštruovanej synagóge, kaštieľ, pôsobenie najstaršej folklórnej skupiny na Slovensku – Raslavičan, folklórny festival s medzinárodným renomé a viac ako 50 ročnou tradíciou) a Zborov (Zborovský hrad – jediný hrad v okrese, zrekonštruovaný kostol Sv. Žofie, ako nové kultúrne centrum, Kaštieľ Šeredyovcov a iné).

Okresom v smere zo severovýchodu na juh prechádza čoraz populárnejšia turistická trasa „Cesta hrdinov SNP“. Pozdĺž nej sa nachádza viacero turistických atrakcií (Zborovský hrad, pohorie Čergov, Ondavská Vrchovina, ale aj samotné mesto Bardejova a Bardejovské kúpele). Turistická trasa je sama o sebe populárna, avšak v jej blízkosti sa nenachádza dostatok doplnkových služieb CR, ktoré by dokázali prilákať ešte širšiu skupinu potenciálnych návštevníkov.

V zásade je možné turistické atrakcie s najväčším potenciálom zhrnúť do troch tematicko-geografických okruhov, resp. ciest, ktoré sa čiastočne prelínajú, sú prepojené a ich vhodné doplnenie prispeje k vytvoreniu komplexného produktu v CR:

1. Bardejov a Bardejovské kúpele – stredoveké mesto, pamiatky UNESCO, židovská tematika, kúpeľníctvo, relax.
2. Trasa drevenými chrámami.
3. Turistická trasa – Cesta hrdinov SNP – vedúca okresom v smere od severovýchodu na juh

Potenciál pre rozvoj CR ako budúceho nosného piliera hospodárstva, okrem týchto nosných pilierov, pri správnej podpore majú tiež ostatné pohoria v okrese ako Ondavská vrchovina, Magura, Busov (rozlohou najmenšie pohorie na Slovensku), Gaboltov (pútnické miesto), Nižná Polianka (lyžiarske stredisko, prírodné kúpalisko), lyžiarske strediská Regetovka a Fričkovce, turistické trasy a cyklotrasy v pohorí Čergov a v okolí Bardejova, Marhaňské rybníky, Raslavice (centrum zachovávanie tradičnej ľudovej kultúry, tradičná folklórna obec) a iné. Okrem toho existuje v okrese viacero menších prevádzok s perspektívou pre rozvoj agroturizmu

(napríklad poľnohospodárske dvory v jednotlivých obciach, areál U 3 gazdov v Kobylách, spájajúci pestovanie tradičných odrôd ovocia s tradičným ubytovaním v dreveniciach a pod.). To všetko predstavuje potenciál pre vytvorenie komplexného produktu v CR, ktorý bude zahŕňať aj menej známe atrakcie, výlety na malé poľnohospodárske farmy, salaše, rybníky, včelnice, spojené s možnosťou ochutnávky a nákupu ich výrobkov.

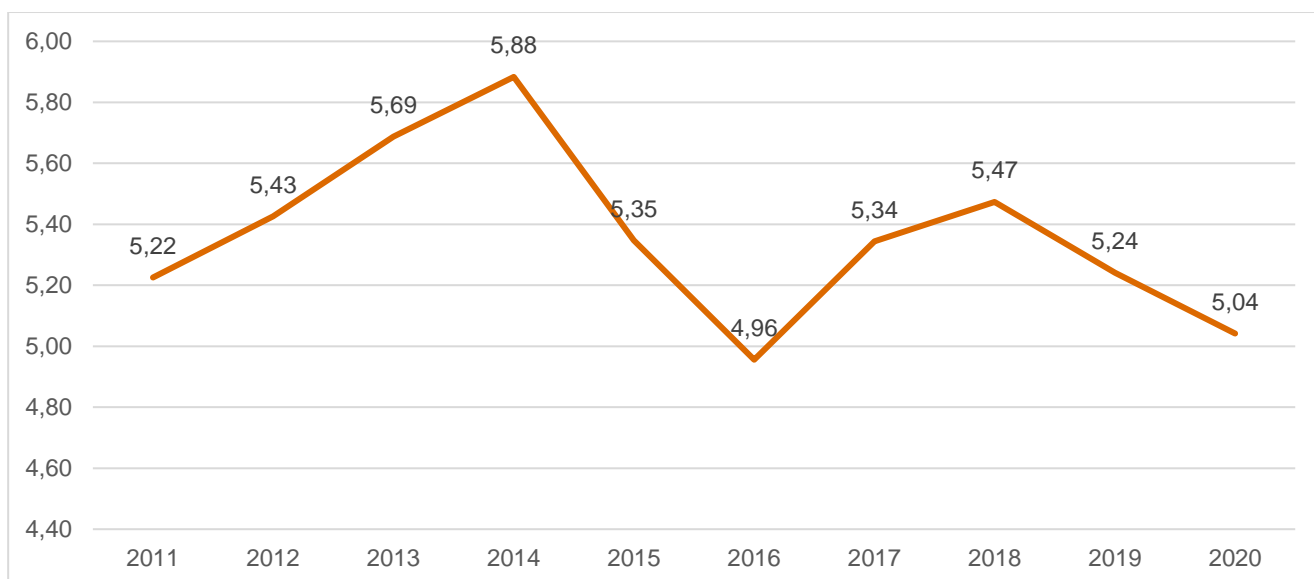
V okrese pôsobí Oblastná organizácia CR Región Šariš, ktorá sa taktiež podieľa na podpore a propagácii CR a vytváraní podmienok pre rozvoj CR s cieľom trvalo udržateľného rozvoja CR.

V okrese sa nachádza 52 ubytovacích zariadení (5,2 % z celkového počtu ubytovacích zariadení v PSK), s celkovou kapacitou lôžok 2232 (5,7 % z lôžok v PSK).

Na základe údajov ŠÚ SR za rok 2020, z celkového počtu návštevníkov ubytovacích zariadení v PSK tvorili návštevníci v okrese Bardejov 5 %. Počet návštevníkov v týchto zariadeniach bol v roku 2020 v absolútnych číslach – 33 000 osôb. Počet prenocovaní návštevníkov tvoril 21 939.

Z hľadiska kapacít a výkonov ubytovacích zariadení možno konštatovať, že vzhľadom na veľkosť okresu Bardejov je CR v porovnaní s ostatnými okresmi porovnateľne rozvinutý. Spomedzi všetkých okresov vyčnieva najmä okres Poprad, kam sa koncentruje vyše 67 % návštevníkov kraja. Podiel ubytovacích zariadení v okrese Bardejov na celkových výkonoch kraja je len 5 %, avšak je to 3. najvyšší podiel (za Popradom a Kežmarkom).

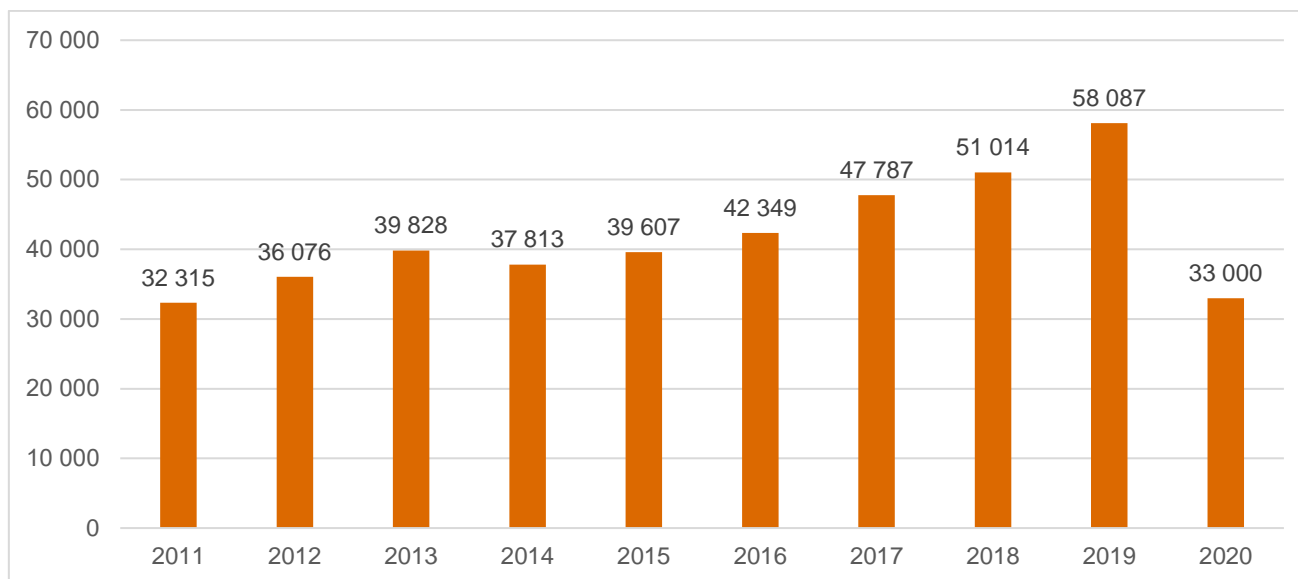
Graf č. 13 Podiel návštevníkov ubytovacích zariadení v okrese Bardejov na počte v PSK v percentách²³⁾



Návštevnosť začala od roku 2014 postupne rásť, avšak v roku 2020 sa aj vplyvom pandémie COVID-19 prepadla na najnižšiu hodnotu od roku 2011, čo bolo pravdepodobne spôsobené výpadkom zahraničnej klientely v „pandemickom roku“.

²³⁾ http://datacube.statistics.sk/#!/view/sk/vbd_sk_win2/cr3802mr/v_cr3802mr_00_00_00_sk.

Graf č. 14 Počet návštevníkov ubytovacích zariadení v okrese Bardejov²⁴⁾



1.8. Bývanie a infraštruktúra

Domácnosti v PSK vykazujú na základe harmonizovaného štatistického zisťovania o príjmoch a životných podmienkach nadpriemerný podiel výdavkov na bývanie z celkových čistých výdavkov v porovnaní s priemerom za SR. Rovnako aj tu platí slovenský trend zvyšovania podielu obydli v osobnom vlastníctve.

Na území okresu prevláda zástavba rodinných domov. Byty v týchto domoch tvoria až 56,86 % podiel na všetkých bytoch. Druhú najväčšiu skupinu tvoria bytové domy s tromi a viacerými bytmi. V okrese Bardejov sa ich nachádza v týchto budovách 37,53 % bytov.²⁵⁾

Neobývané byty tvoria 8,6 % z celkového počtu bytov v okrese, čo je o 2 p. b. viac oproti celkovej situácii v PSK. Bytov v budovách s jedným bytom je neobývaných až 11,7 %.²⁶⁾

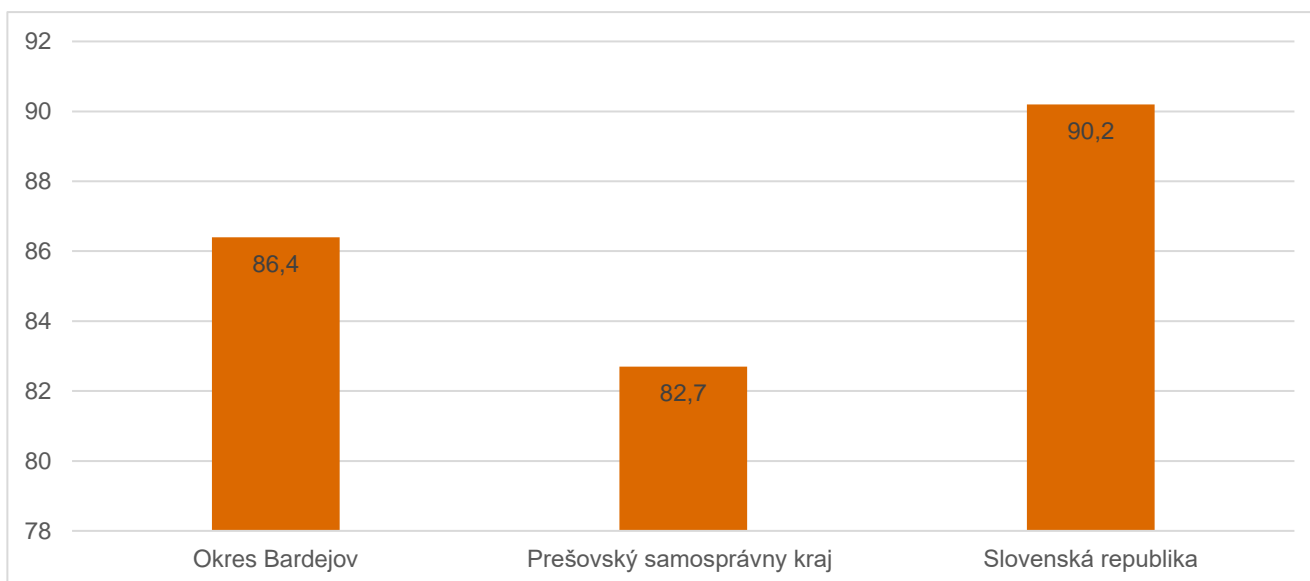
Zásobovanie pitnou vodou z verejných vodovodov zabezpečuje v okrese Východoslovenská vodárenská spoločnosť, a.s. so sídlom v Košiciach. Vybudovaný verejný vodovod v okrese Bardejov malo v roku 2021 86,4 % obyvateľov, čo je nad úrovňou priemeru pokrytia vodovodom v PSK (82,1 %). Miera pripojenosti k vodovodu v SR je 90,2 % (o 3,8 p. b. viac ako v okrese Bardejov).

²⁴⁾ http://datacube.statistics.sk/#!/view/sk/vbd_sk_win2/cr3802mr/v_cr3802mr_00_00_00_sk.

²⁵⁾ <https://www.scitanie.sk/domy/zakladne-vysledky/struktura-domov-podla-typu-domu/SR/SK0/SR>.

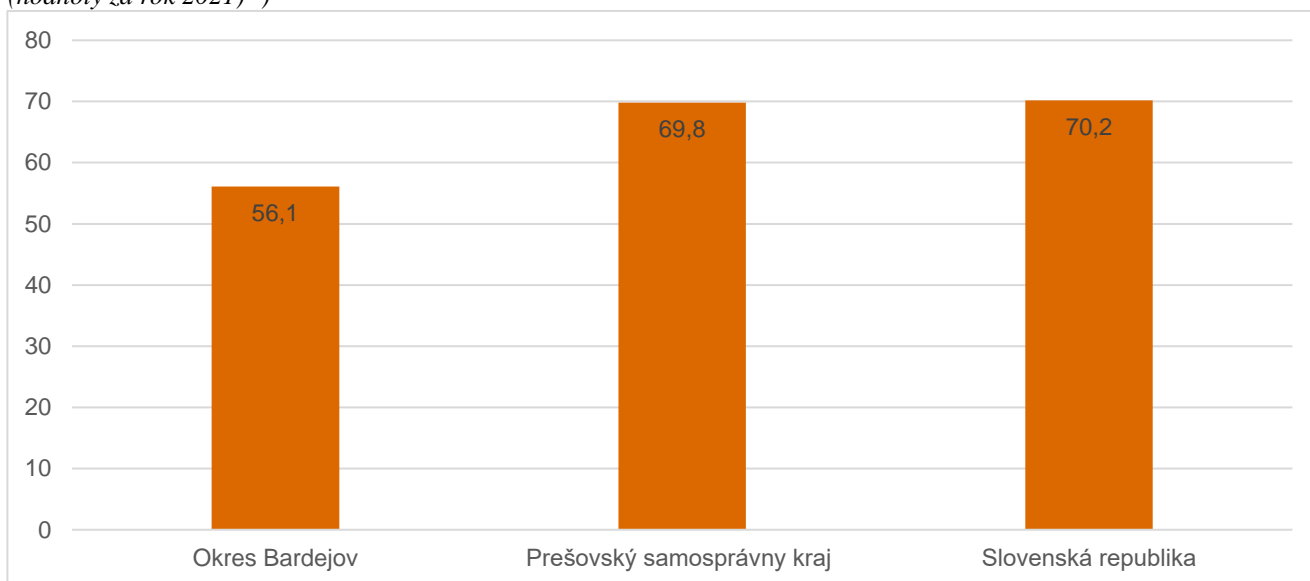
²⁶⁾ <https://www.scitanie.sk/byty/zakladne-vysledky/pocet-bytov/OK/SK0415/OK>.

Graf č. 15 Podiel obyvateľov zásobovaných vodou z verejných vodovodov v okrese Bardejov (hodnoty za rok 2021)²⁷⁾



V rámci okresov PSK vykazuje okres Bardejov druhú najnižšiu úroveň napojenia na verejnú kanalizáciu. Na verejnú kanalizáciu s čistiarnou odpadových vôd bolo v roku 2021 pripojených len 56,1 % obyvateľov okresu, čo je o 13,7 p. b. menej oproti miere pripojenosti v PSK a o 14,1 p. b. menej oproti miere pripojenosti SR.

Graf č. 16 Podiel obyvateľov napojených na verejnú kanalizačnú sieť s čistiarnou odpadových vôd v okrese Bardejov (hodnoty za rok 2021)²⁸⁾



1.9. Marginalizované komunity

V okrese sú podľa sčítania obyvateľov domov a bytov z roku 2021 významnejšie zastúpené tri národnosti. Okrem slovenskej s 91 % podielom, taktiež rusínska s 2,43 % podielom a rómska s 1,73 % podielom.

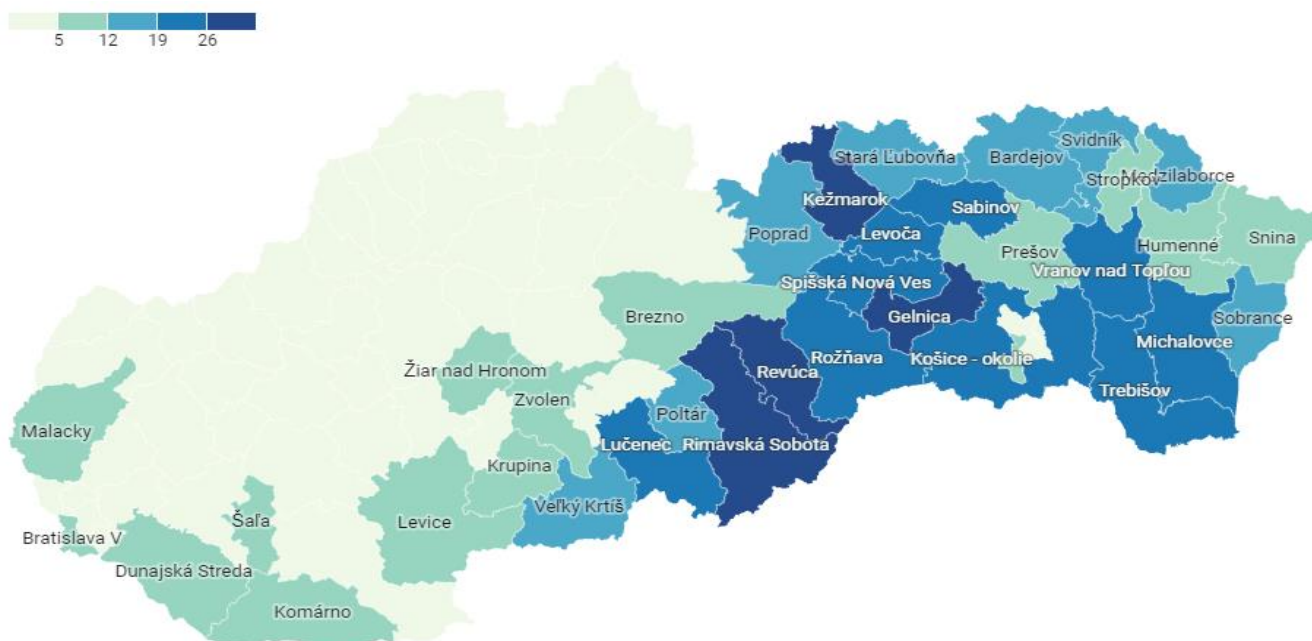
Na základe kvalifikovaného odhadu z Atlasu rómskych komunit 2019 je rómske obyvateľstvo v okrese Bardejov zastúpené podielom 13,4 % (10 420 obyvateľov). 11,5 % obyvateľov okresu žije v takzvaných MRK. Ide o lokality, v ktorých žijú obyvatelia kategorizovaní pri zbere dát zástupcami obce ako Rómovia

²⁷⁾ http://datacube.statistics.sk/#!/view/sk/VBD_SK_WIN/vh3001rr/v_vh3001rr_00_00_00_sk.

²⁸⁾ http://datacube.statistics.sk/#!/view/sk/VBD_SK_WIN/vh3001rr/v_vh3001rr_00_00_00_sk.

v podmienkach koncentrovanej chudoby, to znamená deprivácií v oblasti typu a kvality bývania, pokrytia základnou infraštruktúrou ako aj dostupnosti verejných služieb.

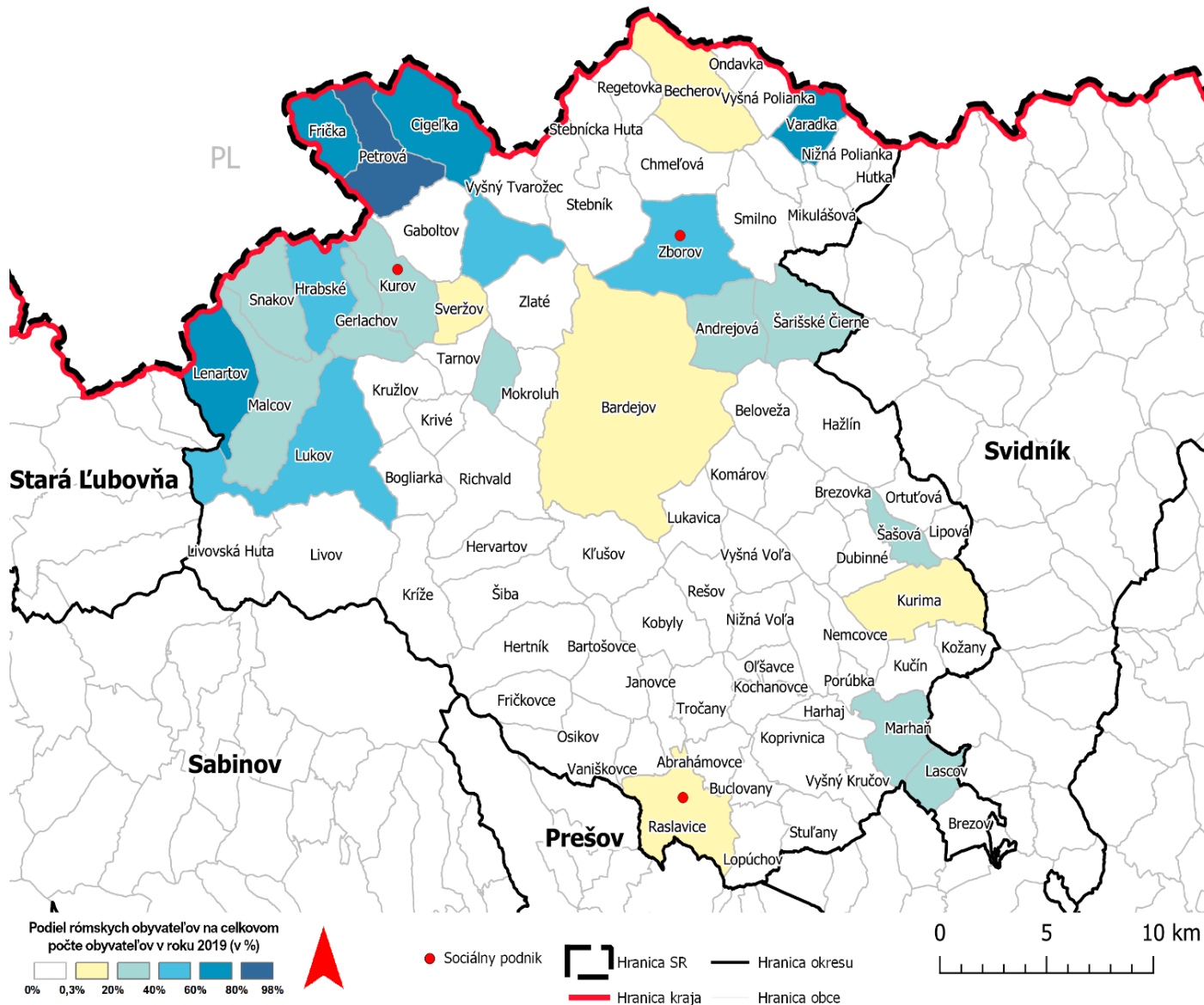
Mapa č. 2 Podiel rómskeho obyvateľstva na obyvateľstve okresov SR²⁹⁾



Z celkového počtu 86 územných jednotiek (miest a obcí) okresu bolo do Atlasu rómskych komúní zaradených 24 obcí (vrátane mesta Bardejov), čo indikuje, že takmer 28 % obcí v okrese Bardejov disponuje časťami, ktoré sú na tom z hľadiska dostupných indikátorov kvality života ešte horšie, ako je štandardom u bežných obyvateľov. Z uvedených 24 obcí je až 16 takých, kde MRK tvorí viac ako 25 % celkového obyvateľstva. V obci Petrová je to až 97 %, v obci Varadka 80 %, v Cigeľke 79 %. Najpočetnejšie MRK sú v meste Bardejov (1592 obyvateľov MRK) a obciach Zborov (1536 obyvateľov MRK), Petrová (886 obyvateľov MRK) a Lenartov (729 obyvateľov MRK).

²⁹⁾ Atlas rómskych komúní 2019, dostupný online (link: <https://www.minv.sk/?atlas-romskych-komunit>).

Mapa č. 3 Podiel rómskeho obyvateľstva na celkovom počte obyvateľov okresu Bardejov v roku 2019 (spracované MIRRI SR na základe údajov z Atlasu rómskych komunit 2019)



Tabuľka č. 2 Sociálne služby v obciach okresu Bardejov v Atlase rómskych komunit 2019³⁰⁾

Obec	Počet obyvateľov	Počet Rómov	Podiel Rómov (%)	Nízko-prahové denné centrum	Integračné centrum	Komunitné centrum	Ubytovňa	Zariadenie núdzového bývania	Nocľahareň	Útulok	Domov „na pol ceste“	Stredisko osobnej hygieny	Práčovňa	Opatrovateľská služba
Andrejová	346	81	23	Nie	Nie	Nie	Nie	Nie	Nie	Nie	Nie	Nie	Nie	Nie
Bardejov	31703	2532	8	Nie	Nie	Áno	Áno	Nie	Áno	Áno	Áno	Nie	Nie	Áno
Becherov	284	40	14	Nie	Nie	Nie	Nie	Nie	Nie	Nie	Nie	Nie	Nie	Nie
Cigel'ka	581	459	79	Nie	Nie	Nie	Nie	Nie	Nie	Nie	Nie	Nie	Nie	Nie
Friečka	330	218	66	Nie	Nie	Nie	Nie	Nie	Nie	Nie	Nie	Nie	Nie	Nie

³⁰⁾ Atlas rómskych komunit 2019, dostupný online (link: <https://www.minv.sk/?atlas-romskych-komunit>).

Gerlachov	1047	262	25	Nie	Nie	Nie	Nie	Nie	Nie	Nie	Nie	Nie	Nie	Nie
Hrabské	654	348	53	Nie	Nie	Nie	Nie	Nie	Nie	Nie	Nie	Nie	Nie	Nie
Kurima	1120	212	19	Nie	Nie	Nie	Nie	Nie	Nie	Nie	Nie	Nie	Nie	Áno
Kurov	603	240	40	Nie	Nie	Nie	Nie	Nie	Nie	Nie	Nie	Nie	Nie	Nie
Lascov	565	182	32	Nie	Nie	Nie	Nie	Nie	Nie	Nie	Nie	Nie	Nie	Nie
Lenartov	1111	729	66	Nie	Nie	Áno	Nie	Nie	Nie	Nie	Nie	Nie	Nie	Áno
Lukov	634	285	45	Nie	Nie	Nie	Áno	Nie	Nie	Nie	Nie	Nie	Nie	Áno
Malcov	1598	446	28	Nie	Nie	Nie	Nie	Nie	Nie	Nie	Nie	Nie	Nie	Nie
Marhaň	950	239	25	Nie	Nie	Nie	Nie	Nie	Nie	Nie	Nie	Nie	Nie	Nie
Nižný Tvarožec	532	240	45	Nie	Nie	Nie	Nie	Nie	Nie	Nie	Nie	Nie	Nie	Nie
Petrová	913	886	97	Nie	Nie	Nie	Nie	Nie	Nie	Nie	Nie	Nie	Nie	Nie
Raslavice	2746	438	16	Nie	Nie	Áno	Nie	Nie	Nie	Nie	Nie	Nie	Nie	Áno
Rokytov	543	160	29	Nie	Nie	Nie	Nie	Nie	Nie	Nie	Nie	Nie	Nie	Nie
Snakov	665	231	35	Nie	Nie	Áno	Nie	Nie	Nie	Nie	Nie	Nie	Nie	Nie
Sveržov	613	113	18	Nie	Nie	Áno	Nie	Nie	Nie	Nie	Nie	Nie	Nie	Nie
Šarišské Čierne	309	72	23	Nie	Nie	Nie	Nie	Nie	Nie	Nie	Nie	Nie	Nie	Nie
Šašová	150	32	21	Nie	Nie	Nie	Nie	Nie	Nie	Nie	Nie	Nie	Nie	Nie
Varadka	224	179	80	Nie	Nie	Nie	Nie	Nie	Nie	Nie	Nie	Nie	Nie	Nie
Zborov	3450	1796	52	Nie	Nie	Nie	Nie	Nie	Nie	Nie	Nie	Nie	Nie	Nie

V obciach, v ktorých žijú obyvatelia MRK sú v minimálnej miere zastúpené sociálne služby. Ďalšie špeciálne služby zamerané na prácu príslušníkov MRK a s MRK tiež nie sú samozrejmosťou.

Tabuľka č. 3 Iné služby cieleňé pre MRK v okrese Bardejov³¹⁾

Obec	Počet obyvateľov	Počet Rómov	Podiel Rómov (%)	Miestne občianske poriadkové služby	Terénna sociálna práca	Komunitné centrum	Asistenti v MŠ (Projekt inklúzie v materských školách, Projekt škola otvorená pre všetkých)	Zdravé komunity
Andrejová	346	81	23	nie	nie	nie	nie	nie
Bardejov	31 703	2532	8	nie	ÚSVRK	ÚSVRK	nie	áno
Becherov	284	40	14	nie	nie	nie	nie	nie
Cigeľka	581	459	79	nie	IA	nie	nie	áno
Frička	330	218	66	nie	IA	nie	nie	áno
Gerlachov	1047	262	25	áno	IA	nie	nie	nie
Hrabské	654	348	53	áno	IA	nie	nie	nie
Kurima	1120	212	19	nie	IA	nie	nie	nie
Kurov	603	240	40	áno	IA	nie	nie	áno

³¹⁾ Atlas rómskych komunit 2019, dostupný online (link: <https://www.minv.sk/?atlas-romskych-komunit>).

Lascov	565	182	32	nie	nie	nie	nie	áno
Lenartov	1111	729	66	áno	ÚSVRK	ÚSVRK	ÚSVRK	áno
Lukov	634	285	45	áno	IA	nie	nie	áno
Malcov	1598	446	28	nie	IA	nie	nie	áno
Marhaň	950	239	25	áno	ÚSVRK	nie	nie	áno
Nižný Tvarožec	532	240	45	nie	IA	nie	nie	áno
Petrová	913	886	97	nie	ÚSVRK	nie	ÚSVRK	áno
Raslavice	2746	438	16	áno	ÚSVRK	ÚSVRK	ÚSVRK	áno
Rokytov	543	160	29	nie	nie	nie	nie	nie
Snakov	665	231	35	nie	IA	nie	nie	nie
Sveržov	613	113	18	nie	IA	IA	nie	áno
Šarišské Čierne	309	72	23	nie	nie	nie	nie	nie
Šašová	150	32	21	nie	nie	nie	nie	nie
Varadka	224	179	80	nie	nie	nie	nie	nie
Zborov	3450	1796	52	áno	ÚSVRK	nie	nie	áno

V obciach zaradených aj do Atlasu rómskych komunít 2019 žije 66,4 % z celkového počtu obyvateľov okresu Bardejov. Podiel UoZ z týchto obcí na celkovom počte UoZ v okrese bol v roku 2019 až 80 % a podiel dlhodobo nezamestnaných UoZ z týchto obcí na celkovom počte dlhodobo nezamestnaných UoZ v okrese bol v roku 2019 vyše 96 %.

V okrese sídli sedem registrovaných sociálnych podnikov (všetky integračné). Z nich päť v mestách a obciach uvedených v Atlase rómskych komunít 2019 – v Bardejove, Raslaviciach, Zborove, Šarišskom Čiernom a Varadke a dve v obciach, ktoré nie sú v Atlase rómskych komunít 2019 – v Kľušove a Beloveži.

1.10. Zhrnutie analýzy hospodárskeho, sociálneho a demografického stavu okresu

Najvýznamnejšie faktory vyplývajúce z analýzy hospodárskeho, sociálneho a demografického stavu okresu:

1. V oblasti demografického vývoja:

- mierne klesajúce trend počtu obyvateľov,
- zvyšovanie hodnoty indexu starnutia,
- veľmi vysoké zastúpenie obcí s nízkym počtom obyvateľov - 19 obcí s počtom obyvateľov do 199 obyvateľov.

2. V oblasti nezamestnanosti:

- vysoká miera evidovanej nezamestnanosti – kopíruje vývoj v SR,
- vysoký podiel dlhodobo nezamestnaných na celkovom počte UoZ,
- vekové zloženie UoZ porovnateľné s priemerom PSK či SR,
- v ostatnom období nárast počtu nezamestnaných v kategórii 50+.

3. V oblasti vzdelávania:

- vysoký podiel obyvateľov so základným vzdelaním,
- nie je výrazný nedostatok miest v MŠ a ZŠ,
- vysoký počet neplnoorganizovaných ZŠ (až 36),
- priemerné až podpriemerné výsledky testovania vedomostí žiakov ZŠ,
- obyvatelia s ukončeným základným vzdelaním, prípadne bez vzdelania tvoria významnú skupinu UoZ.

4. V oblasti podnikateľského prostredia a príjmov:

- prítomnosť len 4 veľkých podnikov s počtom zamestnancov nad 250,
- žiadne priame zahraničné investície v ostatnom období,
- podpriemerná mesačná nominálna mzda (druhá najnižšia v PSK, jedna z najnižších v SR), nízke tempo rastu,
- priemysel sústredený najmä v okresnom meste Bardejov, okrajovo v najväčších obciach okresu,
- potenciál pre rozvoj poľnohospodárstva a lesníctva,
- potenciál pre zakladanie sociálnych (najmä integračných) podnikov,
- potravinové púšte.

5. V oblasti migrácie:

- dlhodobo negatívne migračné saldo, odliv mladých ľudí v produktívnom veku.

6. V oblasti dopravnej infraštruktúry:

- relatívne dobré cestné a železničné spojenie,
- neprítomnosť diaľnice, či rýchlostnej cesty,
- zlý stav cesty I. triedy - zlý technický stav, šírkové pomery sú na viacerých úsekoch nedostatočné, smerové pomery sú náročné z dôvodu pestrého reliéfu krajiny,
- nedobudované cyklotrasy.

7. V oblasti CR:

- vysoký potenciál v oblasti CR – prírodné, kultúrne a historické bohatstvo,
- nedobudovaná infraštruktúra CR – cyklotrasy, ubytovacie a reštauračné zariadenia, doplnková turistická infraštruktúra (vyhliadkové veže, atrakcie pre deti, agroturistika).

8. V oblasti bývania a infraštruktúry:

- vysoký podiel neobývaných bytov (najmä v rodinných domoch),
- nízka napojenosť na verejnú kanalizáciu.

9. V oblasti MRK:

- vysoké zastúpenie MRK (11,5 % obyvateľov),
- 24 obcí v Atlase rómskych komunit, v týchto obciach žije vyše 66 % obyvateľov, 96 % dlhodobo nezamestnaných pochádza z týchto obcí,
- nedostatočné pokrytie sociálnymi službami a sociálnymi službami pre MRK v obciach s vysokým zastúpením MRK,
- prítomnosť registrovaných integračných sociálnych podnikov, nie však vo všetkých obciach s vysokým zastúpením MRK, či početnými komunitami.

2. IMPULZY K VYPRACOVANIU PLÁNU ROZVOJA NRO BARDEJOV

V rámci prípravy Plánu rozvoja NRO Bardejov bola vytvorená expertná pracovná skupina, vytvorenie ktorej iniciovalo MIRRI SR. Členmi pracovnej skupiny boli zástupcovia Okresného úradu Bardejov, Úradu PSK, MIRRI SR, zástupcovia MAS a ďalších sociálno-ekonomických partnerov v území. Touto pracovnou skupinou a jej členmi boli identifikované potenciály rozvoja v okrese Bardejov. Zároveň boli identifikované problémy a výzvy, ktoré sú považované ako potenciálne prekážky v rozvoji okresu Bardejov. Problémy okresu (potenciálne prekážky rozvoja) sú zoskupené do oblastí na základe logickej súvislosti. V rámci jednotlivých kategórií sú problémy zoradené na základe prioritizácie zástupcami socio-ekonomických partnerov (členmi expertnej pracovnej skupiny).

Tabuľka č. 4 Potenciály rozvoja a problémy a výzvy identifikované ako potenciálne prekážky v rozvoji

OBLASŤ	POTENCIÁLY ROZVOJA	PROBLÉMY A VÝZVY
Zamestnanosť a Podnikanie	Fungujúce sociálne podniky v okrese s potenciálom rozšírenia dobrej praxe.	Odchod mladých ľudí za prácou do iných miest a regiónov.
	Potenciál pre vytváranie nových sociálnych podnikov.	Neschopnosť (nezáujem) rekvalifikácie dlhodobo nezamestnaných obyvateľov.
	Priestor pre rozširovanie siete veľkých obchodných reťazcov smerom do menších obcí.	Turnusová práca - ekonomicky aktívni obyvatelia nenachádzajú vhodné pracovné príležitosti v regióne a tak migrujú za prácou.
	Prítomnosť inovatívnych podnikateľských zámerov.	Absencia predajní so základným sortimentom v obciach okresu - "potravinové púšte".
	Prítomnosť regionálne výnimočných podnikateľských zámerov (napr. pivovarníctvo, reštaurátorská dielňa, lokálnych remeslá, včelárstvo kvôli výnimočnosti bardejovského medu a pod.).	Nedostatok pracovných príležitostí s vyšším finančným ohodnotením.
	Lesy, ako potenciál pre tvorbu pracovných miest - ťažba, spracovanie, výsadba.	Nedostatočná podpora podnikateľského sektora zo strany mesta - nie sú pripravené pozemky na predaj ani nehnuteľnosti k dispozícii na prenájom alebo odkúpenie.
	Prítomnosť výrobcov lokálnych potravín, bioproduktov.	Nízky záujem investorov kvôli slabej dopravnej dostupnosti.
	Potenciál efektívneho prepojenia poľnohospodárstva a potravinárskeho.	Extrémne vysoká nezamestnanosť žien z MRK.
	Dostatok nízkokvalifikovanej pracovnej sily.	Nedostatočná podpora poľnohospodárskych (najmä výroba náročná na manuálnu prácu - špeciálna rastlinná výroba, živočíšna výroba) a potravinárskych podnikov.
	Zvyšovanie dôležitosti obnoviteľných zdrojov energie.	Nedostatočná podpora technológií zelenej ekonomiky.
Cestovný ruch	Vysoký turistický potenciál - historický a prírodný. Pamiatky UNESCO, chránené územia a iné.	Nedostatočná podpora biofarmiem a pestovania bio produktov.
		Nedostatok domáceho kapitálu na rozvoj podnikateľskej činnosti a podpory tvorby nových pracovných miest.
		Nedostatočná informačná a poradenská podpory MSP.
		Štrukturálne rozdiely na trhu práce - ponuka sa nezhoduje s dopytom.
		Potreba zatriktívnenie jestvujúcich turistických a rekreačných centier.

	Okres hraničí s Poľskom - veľký potenciál poľských turistov, ktorých je potrebné prilákať.	Nedostatočné prepojenie produktov CR.
	Možnosť využitia neobývaných domov.	Nedostatočná spolupráca aktérov v CR.
	Zachované tradičné zvyky, folklór.	"Vymieranie" tradičných remesiel.
	Veľké množstvo turisticky atraktívnych miest.	Nedostatočná sieť kvalitných cyklotrás v celom okrese, vrátane prepojenia s Poľskom.
	Prítomnosť III. sektora ako jednej z hybných síl v oblasti kultúry.	Nedostatok doplnkových služieb pri turistických atrakciách.
	Bardejovské kúpele.	Nedostatočne využitý turistický potenciál mesta a okolia, jednodňová turistika.
		Regionálna značka vytvorené, absentuje podpora pre jej rozširovanie. Chýbajú spoločné marketingové a informačné služby a aktivity. Nedostatok a súčasne nedostatočné využitie existujúcich ubytovacích a stravovacích zariadení/kapacít a chýbajúca infraštruktúra v CR. Nedostupnosť a nedostatočná kvalita základných služieb s následkom znižovania počtu návštevníkov.
Doprava a dostupnosť		Slabá dopravná obslužnosť v obciach mimo hlavných trás. Málo autobusových spojov v koncových dedinách.
Vzdelávanie	Dostatočná sieť ZŠ a MŠ.	Nedostatočná kapacita ZŠ a MŠ v časti obcí s vyšším počtom detí z MRK.
	Inovatívny potenciál odborného školstva, ktorý je potrebné ešte lepšie zosúladiť s dopytom na trhu práce a regionálnou ekonomikou.	Nedostatočná väzba medzi vzdelávacími inštitúciami a potrebou trhu práce.
	Existencia SOŠ s úspešným začleňovaním absolventov na trh práce - potreba podpory a rozširovania príkladov dobrej praxe.	Nedostatočné využívanie možnosti duálneho vzdelávania.
Marginalizované rómske komunity	Existencia registrovaných integračných sociálnych podnikov, možnosť využitia dobrých príkladov pre rozširovanie činnosti sociálnych podnikov a vytváraní nových.	Diskriminácia, segregácia, predsudky.
	Dostatok pracovnej sily, ktorú je možné využiť pri prácach, ktoré nevyžadujú kvalifikáciu, prípadne vyššie vzdelanie.	Značnú časť nezamestnaných tvoria príslušníci MRK.
	Prítomnosť subjektov, ktoré sa venujú práci s MRK (obce, mestá, mimovládne organizácie).	Zvyšovanie vylúčenia skupín obyvateľstva v súvislosti so zlou ekonomickou situáciou.
Bývanie		Nárast počtu neobývaných domov v obciach. Nedostatok nájomných bytov. Nedostupné bývanie pre mladých ľudí.
Základná infraštruktúra	Nevyužitie nezrekonštruované budovy - príležitosť pre vytvorenie pracovných miest pri rekonštrukcii.	Nedostatočná občianska infraštruktúra a občianska vybavenosť.

	Viaceré v súčasnosti nevyužívané budovy môžu po rekonštrukcii slúžiť v oblasti voľnočasových aktivít, či CR.	Nevysporiadané vlastnícke vzťahy.
		Nedostatočné financovanie športových a telovýchovných klubov a ich slabá vybavenosť technikou pre údržbu.
		Chýbajúca technická infraštruktúra v rómskych osídleniach.
		Zlý technický stav a nízka energetická účinnosť verejných budov.
		Nevyhovujúce parametre miestnych komunikácií.
		Vysoký počet obcí nenapojených na verejnú kanalizáciu, verejný vodovod.
Zdravotníctvo a sociálne služby		Rastúci počet seniorov.
		Prevažujú obyvatelia s nízkymi príjmami a minimálnymi mzdami, preto aj využívanie sociálnych služieb pre seniorov vyžaduje podporu zo strany obcí.
		Nedostatok a nedostupnosť služieb starostlivosti o seniorov.
		Horšia dostupnosť zdravotnej starostlivosti v menších a "koncových obciach".
Životné prostredie	Potenciál pre tvorbu pracovných miest v oblasti triedenia a zhodnocovania odpadu.	Nedostatočné využitie obnoviteľných zdrojov energie.
		Nelegálne skládky odpadu.
		Nekontrolovaná ťažba v lesoch spôsobujúca znižovanie výdatnosti vodných zdrojov.
Demografické problémy		Migrácia mladých ľudí z okresu.
		Veľký počet obcí s malým počtom obyvateľov.
Administratívne problémy regionálneho rozvoja		Nezjednotený prístup v oblasti rozvoja okresu.
		Nedostačujúca štruktúra manažmentu regionálneho rozvoja a poskytovanie služieb miestnym podnikateľským subjektom.
		Absencia inštitúcie poskytujúcej projektovú koordináciu subjektom z okresu.

3. NÁVRHY OPATRENÍ A ÚLOH NA ZABEZPEČENIE REALIZÁCIE A PLNENIA PLÁNU ROZVOJA NRO BARDEJOV

Návrh opatrení a úloh na zabezpečenie realizácie a plnenia Plánu rozvoja NRO Bardejov má za cieľ zabezpečiť vyššiu efektívnosť využitia regionálneho príspevku na podporu NRO. Plán rozvoja NRO Bardejov, jeho analytická časť vychádza z podkladov z relevantných zdrojov, a to zo zistených dát ŠÚ SR, databáz Úradu práce, sociálnych vecí a rodiny SR a iných, ktoré je žiadúce monitorovať pre dosiahnutie pokroku aspoň raz ročne. Plán rozvoja NRO Bardejov vychádza taktiež z identifikovaných a reálnych potrieb, a mal by byť hodnotený predpokladaný a aj reálny prínos. Projekty, ktoré majú byť podporené formou regionálneho príspevku musia mať podporu v hodnotiacich kritériách. Na zabezpečenie plnenia Plánu rozvoja NRO Bardejov je nutný monitoring, ktorý je popísaný bližšie v časti 7. Očakávané výsledky, monitorovanie a hodnotenie dosiahnutého pokroku.

3.1. Súlad so strategickými dokumentami

Proces tvorby PHRSR PSK na roky 2021 - 2030 a IÚS prebiehal súbežne. PHRSR PSK bol Zastupiteľstvom PSK schválený 17.10.2022. PHRSR stanovuje víziu rozvoja PSK do roku 2030: „Prešovský kraj – región poskytujúci svojim obyvateľom rovné šance a všestranné možnosti rozvoja, rozumne využívajúci svoj vnútorný potenciál pri podpore regionálnej ekonomiky s ohľadom na udržateľné využívanie zdrojov“. Hlavný cieľ je definovaný nasledovne: „Vytvoriť podmienky pre vyvážený územný rozvoj kraja a zvyšovanie kvality života jeho obyvateľov“.

Stanovené sú tiež 4 priority:

- Priorita 1 Inovatívna a konkurencieschopná regionálna ekonomika,
- Priorita 2 Kvalitnejšie životné podmienky obyvateľov kraja,
- Priorita 3 Rozvinutá infraštruktúra a energetika v priaznivom životnom prostredí,
- Priorita 4 Strategické riadenie územia a územne vyvážený rozvoj.

Veľkou zmenou pri príprave Partnerskej dohody SR na roky 2021 – 2027 a Programu Slovensko 2021-2027 je zmena princípu poskytovania príspevkov (z pôvodného zhora nadol) na zdola nahor, z čoho vyplýva väčšia zodpovednosť územnej (krajskej) samosprávy pri vytváraní IÚS a zásobníka projektov. PSK v rámci pracovných skupín identifikoval potenciálne zameranie šiestich IPB a jedného integrovaného územného balíka, ktoré sú vyprecizované po finalizácii metodiky Programu Slovensko 2021-2027 aj v kontexte finančných alokácií v jednotlivých špecifických cieľov.

So samotnými okresmi sa pri tvorbe dokumentu nepracuje. PSK je pri tvorbe týchto dokumentov „rozdelený“ na 3 SPR, pričom okres Bardejov je súčasťou SPR Šariš. Tomuto SPR je priamo určený IPB:

C: Rozvoj dopravnej obslužnosti na území PSK v SPR Šariš. Kľúčovým projektom v rámci tohto IPB je „Rozvoj integrovanej verejnej dopravy v SPR Šariš“. Doplnkovými projektmi budú:

- Rozvoj kvality doplnkovej infraštruktúry verejnej dopravy v SPR Šariš v nadväznosti na R4, priemyselné parky a strediská CR.
- Zlepšenie regionálnej mobility prostredníctvom modernizácie ciest II. a III. triedy v nadväznosti na R4, priemyselné parky a strediská CR.
- Výstavba a modernizácia miestnych komunikácií v nadväznosti na R4, priemyselné parky a strediská CR.
- Podpora cyklodopravy v SPR Šariš v nadväznosti na R4, priemyselné parky a strediská CR.

Okresu sa dotýkajú tiež IPB:

A - Stabilizácia ľudských zdrojov PSK. Kľúčovým projektom v rámci tohto IPB je „Výskumno-inovačné centrum pre Prešovský kraj“. Doplnkovými projektmi budú:

- Sieťovanie subjektov v rámci aplikovaných vedecko-výskumných partnerstiev.
- Podpora zručností pre posilnenie konkurencieschopnosti a hospodárskeho rastu a budovanie kapacít.
- Podpora rozvoja infraštruktúry vzdelávania, odbornej prípravy a celoživotného vzdelávania.

B – Regionálne opatrenia pre nízkouhlíkové a obehové hospodárstvo v PSK. Kľúčovými projektmi v rámci tohto IPB budú:

- Efektívnosť a dekarbonizácia verejných budov PSK.
- Podpora prípravy odpadov na opätovné použitie a recykláciu stavebného odpadu v rámci správy, údržby a obnovy ciest.

Doplňkovými projektmi v rámci IPB budú:

- Obnoviteľní zdroje energie pre centrálnu zásobovanie teplom.
- Energetická optimalizácia prevádzkovania verejných budov prostredníctvom inteligentného merania.
- Podpora obehového hospodárstva a upcyclingu.
- Podpora systému triedeného zberu komunálneho odpadu.
- Obnova environmentálnej infraštruktúry v PSK (v aglomeráciách nad 2000 ekvivalentných obyvateľov).
- Obnova verejných vodovodov v PSK (v obciach a aglomeráciách nad 2000 ekvivalentných obyvateľov).

E – Komplexný integrovaný rozvoj komunit na území PSK s dôrazom na sociálnu ekonomiku. Kľúčovým projektom v rámci tohto IPB je „Regionálny sociálny podnik PSK a klaster sociálnej ekonomiky“. Doplňkovými projektmi budú:

- Zlepšenie rovného prístupu k vzdelávaniu, odbornej príprave a celoživotnému vzdelávaniu (zvlášť MRK).
- Svojpomocná výstavba obydľí a iné zlepšené formy bývania.
- Zabezpečenie rovného prístupu k zdravotnej starostlivosti (zvlášť v MRK).
- Prevencia kriminality v rizikových lokalitách.

G - Zabezpečenie personálnych kapacít a technológií v oblasti IT, digitalizácie a dátovej analytiky vrátane osvetovej činnosti s dôrazom na územný rozvoj. Kľúčovým projektom v rámci tohto IPB je „Administratívne a analyticko-strategické kapacity PSK ako predpoklad pre budovanie moderného kraja“. Doplňkovými projektmi budú:

- Profesionálne orientované zručnosti pre inteligentnú špecializáciu, priemyselnú transformáciu a podnikanie na území PSK.
- Inteligentné riadenie a správa obcí, miest a regiónov PSK.
- Funkčné a udržateľné komunity ako súčasť moderného PSK.

V procese prípravy Plánu rozvoja NRO Bardejov boli PSK v kontexte nastavovania a prípravy IÚS PSK a IPB a v súlade s osobitným predpisom³²⁾ navrhnuté nasledujúce aktivity pre podporu prostredníctvom regionálneho príspevku:

1. zabezpečenie pracovných príležitostí v okrese formou podpory, resp. založenia sociálnych podnikov,
2. dovybavenie SOŠ v zriaďovateľskej pôsobnosti PSK, ktoré spolupracujú so zamestnávateľmi pri poskytovaní praktického vyučovania,
3. podpora svojpomocnej výstavby rodinných domov v rómskych komunitách vo väzbe na vznik pracovných miest a zlepšenie stavu MRK.

³²⁾ § 4 ods. 4 zákona č. 336/2015 Z. z. o podpore najmenej rozvinutých okresov a o zmene a doplnení niektorých zákonov v znení neskorších predpisov.

Pre svoj rozvoj môže okres a subjekty okresu využiť tiež zdroje EÚ nie len v rámci IÚS, ale aj v rámci Programu Slovensko 2021 – 2027. Pre okres Bardejov sú aktuálne tieto ciele politiky, ktoré sú súčasťou **Programu Slovensko 2021 – 2027**:

1. Konkurencieschopnejšia a inteligentnejšia Európa vďaka presadzovaniu inovatívnej a inteligentnej transformácie hospodárstva a regionálnej prepojenosti IKT. V rámci tohto cieľa budú podporované aktivity ako: spolupráca biznisu s vedeckým sektorom, štipendiá pre vedcov, vybavenie nemocníc a vedecký výskum v zdravotníctve, inovácie MSP.
2. Ekologickejšia, nízkouhlíková s prechodom na hospodárstvo s nulovými čistými emisiami uhlíka a odolná Európa vďaka presadzovaniu čistej a spravodlivej energetickej transformácie, zelených a modrých investícií, obehového hospodárstva, zmierňovania zmeny klímy a adaptácie na ňu, predchádzania rizikám a ich riadenia a udržateľnej mestskej mobility IKT. V rámci tohto cieľa budú podporované aktivity ako: obnova verejných budov, zateplenie, zelené strechy, zateplenie bytoviek, tepelné čerpadlá, fotovoltika, slnečné kolektory pre domácnosti, zníženie energetickej náročnosti podnikov, vodovody, kanalizácie, bezemisné kotle pre domácnosti, odstránenie environmentálnych záťažů, adaptácia na zmenu klímy, ekologická doprava (električky, trolejbusy, elektrobusy, cyklodoprava).
3. Prepojenejšia Európa vďaka posilneniu mobility. V rámci tohto cieľa budú podporované aktivity ako: železnice, diaľnice, cesty I. triedy, cesty II. a III. triedy, miestne komunikácie.
4. Sociálnejšia a inkluzívnejšia Európa implementujúca Európsky pilier sociálnych práv. V rámci tohto cieľa budú podporované aktivity ako: podpora vytvárania pracovných miest pre nezamestnaných, zvyšovanie kvalifikácie nezamestnaných, rekonštrukcie a modernizácie ZŠ a SŠ, športové zariadenia, pomáhajúce profesie, gramotnosť, odborné vzdelávanie.
5. Európa bližšie k občanom vďaka podpore udržateľného a integrovaného rozvoja všetkých typov území a miestnych iniciatív. V rámci tohto cieľa budú podporované aktivity ako: infraštruktúra CR, kultúrne zariadenia a obnova pamiatok, verejné športoviská v regiónoch.

Ďalším dôležitým dokumentom, ktorý vytvára priestor pre získanie dodatočných zdrojov pre rozvoj okresu je **Plán obnovy a odolnosti Slovenskej republiky**, ktorý stanovuje kľúčové komponenty a investičné priority v rámci piatich oblastí:

1. Kvalitné vzdelávanie – kľúčové komponenty s ich investičnými prioritami:
 - Dostupnosť, rozvoj a kvalita inkluzívneho vzdelávania (Debarierizácia školských budov na všetkých úrovniach vzdelávacieho systému).
 - Vzdelávanie pre 21. storočie (Investície do digitalizácie v školách, Dobudovanie školskej infraštruktúry).
 - Zvýšenie výkonnosti slovenských vysokých škôl (Investičná podpora pri strategickom rozvoji vysokých škôl).
2. Zelená ekonomika – kľúčové komponenty s ich investičnými prioritami:
 - Obnoviteľné zdroje energie a energetická infraštruktúra (Investície do výstavby nových zdrojov elektriny z obnoviteľných zdrojov energií, Investície do modernizácie existujúcich zdrojov elektriny z obnoviteľných zdrojov energií, Investície do zvyšovania flexibility energetických sústav pre vyššiu integráciu obnoviteľných zdrojov energií).
 - Obnova budov (Zlepšenie energetickej hospodárnosti rodinných domov, Obnova verejných historických a pamiatkovo chránených budov).
 - Udržateľná doprava (Rozvoj infraštruktúry nízkouhlíkovej dopravy, Podpora ekologickej osobnej dopravy, Rozvoj intermodálnej nákladnej dopravy, Podpora budovania infraštruktúry pre alternatívne pohony).

- Dekarbonizácia priemyslu (Dekarbonizácia priemyslu, Zabezpečenie fungovania procesov Slovenskej inšpekcie životného prostredia naviazaných na dekarbonizáciu).
 - Adaptácia na zmenu klímy (Adaptácia regiónov na klimatickú zmenu s dôrazom na ochranu prírody a rozvoj biodiverzity).
3. Veda, výskum, inovácie – kľúčové komponenty s ich investičnými prioritami:
- Efektívnejšie riadenie a posilnenie financovania výskumu, vývoja a inovácií (Podpora medzinárodnej spolupráce a zapájania sa do projektov Horizont Európa a Európsky inovačný a technologický inštitút, Podpora spolupráce firiem, akademického sektora a organizácií výskumu a vývoja, Excelentná veda, Výskum a inovácie pre dekarbonizáciu ekonomiky, Výskum a inovácie pre digitalizáciu ekonomiky, Finančné nástroje na podporu inovácií, IT podpora jednotného grantového systému výskumu a vývoja).
 - Lákanie a udržanie talentov (Podporné nástroje a asistencia pre navrátilcov, vysokokvalifikovaných zamestnancov z tretích krajín a ich rodinných príslušníkov a zahraničných vysokoškolských študentov študujúcich na Slovensku, Posilnenie vzťahov s diasporou, podpora Slovak Global Network a ďalších iniciatív, Štipendiá pre talentovaných domácich a zahraničných študentov, Podpora internacionalizácie v akademickom prostredí).
4. Lepšie zdravie - kľúčové komponenty s ich investičnými prioritami:
- Moderná a dostupná zdravotná starostlivosť (Projektová príprava a projektové riadenie investícií, Nová sieť nemocníc – výstavba, rekonštrukcie a vybavenie, Digitalizácia v zdravotníctve, Výstavba a obnova staníc záchranej zdravotnej služby, Obnova vozového parku záchranej zdravotnej služby, Podpora otvárania nových ambulancií primárnej starostlivosti v nedostatkových oblastiach).
 - Humánna, moderná a dostupná starostlivosť o duševné zdravie (Vytvorenie detenčných zariadení, Vybudovanie psycho-sociálnych centier, Doplnenie siete psychiatrických stacionárov, Vybudovanie špecializovaných centier pre poruchy autistického spektra, Vykonanie prvej epidemiologickej štúdie v oblasti duševných porúch, Zriadenie fondu psychodiagnostických metód, Humanizácia oddelení v ústavnej starostlivosti, Obnova materiálno-technického vybavenia pre vykonávanie štandardných postupov, Vzdelávanie odborníkov v rezorte a mimo rezortu zdravotníctva, Národná linka podpory duševného zdravia).
 - Dostupná a kvalitná dlhodobá sociálno-zdravotná starostlivosť (Rozšírenie kapacít komunitnej sociálnej starostlivosti, Rozšírenie a obnova kapacít následnej a ošetrovateľskej starostlivosti, Rozšírenie a obnova kapacít paliatívnej starostlivosti).
5. Efektívna verejná správa a digitalizácia – kľúčové komponenty:
- Zlepšenie podnikateľského prostredia.
 - Reforma justície.
 - Boj proti korupcii a praniu špinavých peňazí, bezpečnosť a ochrana obyvateľstva.
 - Digitálne Slovensko (Štát v mobile, kybernetická bezpečnosť, rýchly internet pre každého, digitálna ekonomika).
 - Zdravé verejné financie.

Vzhľadom na prihraničný charakter okresu a hranicu s Poľskom je na najbližšie obdobie dôležitým dokumentom/programom je **Program cezhraničnej spolupráce Interreg Poľsko – Slovensko 2021 – 2027**, ktorý je namierený na rozvoj pohraničia. V rámci programu sú stanovené 4 priority s ich cieľmi a oprávnenými aktivitami:

Priorita 1. K prírode ohľaduplné a bezpečné pohraničie – ciele a aktivity:

- **zvýšenie odolnosti voči klimatickým zmenám a extrémnym javom – aktivity:**
 - rozvoj zelenej a modrej infraštruktúry,

- zmiernovanie negatívnych následkov zmeny klímy v cezhraničnom meradle, vrátane živelných pohrôm, napr.: rozvoj zelenej a modrej infraštruktúry na obmedzenie povrchového odtoku a zväčšenie retencie vody napr. zelené strechy a zelené steny vo verejných budovách, zelené parkoviská, vodopriepustné povrchy, kvetné lúky, dažďové záhrady, fasádne záhrady, rastlinné pasáže, vreckové parky, rekonštrukcia a obnova záplavových území a mokradí, úprava území v povodiach riek (zelené plochy), revitalizácia a renaturácia tokov, mokradňové rybníky, bioretenčné priekopy, koreňové boxy, poldre, prírodné retenčné nádrže, retenčné jazierka a rybníky, absorpčné boxy a šachty, vodné plochy, systémy zberu dažďovej vody,
 - výstavba/modernizácia infraštruktúry na predchádzanie zosuvom (vrátane stabilizácie svahov), napr. zabezpečenie svahov geotechnickými mrežami, odvodnenie svahov (odvodňovacie kanály a drenáž), kotvenie, oporné múry a dodatočne výsadba rastlín (zatrávňovanie, kry, stromy), – výstavba/modernizácia infraštruktúry na predchádzanie šírenia požiarov – napr. prírodné nádrže na zhromažďovanie vody v oblastiach s vysokým požiarom nebezpečenstvom,
 - zlepšenie spolupráce v oblasti cezhraničného krízového riadenia, vrátane výmeny skúseností/spoločných školení záchranných služieb/štandardizácie vybavenia záchranných zložiek na území pohraničia, napr.: výmena skúseností, dobrých a inovatívnych riešení, spoločné školenia záchranných služieb, spoločné simulácie záchranných akcií, spoločné multilaterálne cvičenia záchranných, krízových a poriadkových služieb, štandardizácia a kúpa vybavenia (zariadení a softvéru) záchranných služieb na účely realizácie spoločných cezhraničných systémov monitorovania, varovania, reagovania a krízového riadenia, implementácia konzistentných monitorovacích systémov (napr. meteorologických podmienok, stavu snehovej pokrývky, vlhkosti hrabanky), konzistentných oznamovacích systémov, systémov varovania a reagovania v krízových a mimoriadnych situáciách (najmä v horských oblastiach), rozšírenie existujúcich foriem spolupráce medzi záchrannými zložkami, službami krízového riadenia, poriadkovými službami a inými inštitúciami, organizácia konferencií, multilaterálnych stretnutí a pod. týkajúcich sa prípravy dohôd/zosúladených predpisov vo veci ochrany obyvateľstva a riadenia v prípade živelných pohrôm,
 - analýzy, výskumy, stratégie, akčné plány a pilotné programy, ktorých cieľom je predchádzať negatívnym následkom zmeny klímy v cezhraničnom meradle, najmä v podobe živelných pohrôm.
- **podpora zachovania biodiverzity, vrátane environmentálnej inventarizácie, ochrany a zvyšovania povedomia o význame chránených oblastí – aktivity:**
- aktivity súvisiace s ochranou prírody a zachovaním biodiverzity, vrátane aktivít na území Natura 2000, ako napríklad: ochrana biodiverzity a zlepšenie stavu prírodne cenných oblastí, napr.: ochrana, obnova a zlepšenie stavu prírodných biotopov zohľadňujúc mokrade a miesta rozmnožovania chránených druhov živočíchov najmä na chránených územiach, vrátane, v prípade potreby, napr. environmentálna inventarizácia a monitoring, monitorovanie následkov znečistenia ovzdušia pre ekosystém, obmedzovanie tlaku CR, zlepšenie vodohospodárskych pomerov, doplnková výsadba,
 - ochrana, udržanie a zlepšenie prepojenosti medzi biokoridormi, najmä medzi chránenými oblasťami, z toho okrem iného odstraňovanie fyzických bariér, udržiavanie prepojenia medzi koridormi (okrem iného skrze modernizáciu / stavbu priepustov pod komunikačnými ťahmi), rozvoj zelenej a modrej infraštruktúry,
 - predchádzanie šíreniu a výskytu invázných druhov, napr.: – zisťovanie a kontrola (monitorovanie) invázných druhov, – izolácia populácií invázných druhov, – odstraňovanie invázných druhov (napr. kosenie, vytrhávanie, uplatňovanie feromónových metód, zavádzanie genetických úprav),
 - analýzy, stratégie, akčné plány a pilotné programy týkajúce sa ochrany alebo tvorenia foriem ochrany prírody a zachovania cezhraničných ekologických koridorov, napr.: – príprava analýz,

stratégií a akčných plánov, vrátane oblasti spoločného riadenia, územného plánovania, vyznačovania chránených oblastí a biokoridorov, – realizácia pilotných aktivít na základe stratégií, analýz a plánov činnosti,

- *zlepšenie cezhraničnej spolupráce v oblasti bezpečnosti obyvateľstva vrátane oblasti krízového riadenia.*

Priorita 2. Prepojenejšie pohraničie – aktivity:

- **Aktivity súvisiace so zlepšením stavu cestnej infraštruktúry alebo so zlepšením komunikačnej dostupnosti atraktivít CR:**
 - prestavba a rekonštrukcia (modernizácia) ciest spolu s inžinierskymi objektmi, najmä úprava šírky úsekov ciest a zákrut uľahčujúce pohyb autobusov,
 - modernizácia vozoviek, krajníc, chodníkov, cyklistických chodníkov, chodníkov pre chodcov a cyklistov, zastávkových zálivov, dažďovej kanalizácie, systémov prečisťovania zrážkovej vody, osvetlenia, zariadení na zaistenie bezpečnosti v cestnej premávke a zvodidiel tvoriacich neoddeliteľnú súčasť cestnej infraštruktúry, protihlukové steny, priepusty pod cestami pre migrujúce druhy živočíchov, ochranné zelené pásy,
 - rozvoj elektromobility – zabezpečenie dopravy (hromadnej, bicyklov ap.) s využitím vozidiel s elektrickým pohonom,
 - zaistenie nabíjajúcich staníc elektromobilov na existujúcich parkoviskách, – vybavenie existujúcich parkovísk digitálnymi dopravnými zariadeniami, okrem iného tabuľami s dynamickým obsahom s informáciou o počtoch voľných miest,
 - označenie parkovísk typu „P&R“ s uvedením toho, aké dopravné prostriedky sú dostupné a na akých trasách je možné ich využiť.

Priorita 3. Tvorivé a turisticky atraktívne pohraničie – aktivity:

- **Aktivity súvisiace s kultúrnym a prírodným dedičstvom alebo CR:**
 - výstavba, rozšírenie, modernizácia a dodatočné vybavenie infraštruktúry CR, kultúry a rekreácie nachádzajúcej sa popri cezhraničných turistických chodníkoch (napr. turistických peších chodníkov, cyklistických chodníkov),
 - rozvoj cezhraničných tematických chodníkov (v teréne, digitálnych) sprevádzajúcich pamiatkami hmotnej a nehmotnej kultúry, príprava, rozvoj a propagácia spoločných/zintegrovaných ponúk kultúrneho a zážitkového CR, najmä prírodného turizmu,
 - propagácia ekologických inovácií a podnikateľských modelov v rámci udržateľného CR, spolupráca v oblasti udržateľného využitia prírodných hodnôt pohraničia,
 - aktivity v prospech predĺženia turistickej sezóny (napr. podpora ponuky CR),
 - vytváranie a rozvoj kreatívnych priestorov a dielní zameraných napr. na uchovávanie, popularizáciu, prezentáciu ako aj transformáciu lokálnych zvykov a tradičných remesiel,
 - sieťovanie a dopĺňovanie výstupov projektov Interreg Poľsko – Slovensko z predchádzajúcich programových období, vrátane zosúladenia systému turistických chodníkov a trás, najmä cyklochodníkov dopĺňujúcich súčasnú sieť cyklotrás a zjednodušujúcich dostupnosť objektov kultúrneho dedičstva,
 - revitalizácia (vrátane konzervačných a reštauračných prác) kultúrnych pamiatok a areálov kultúrnych pamiatok, ktoré tvoria a posilňujú spoločnú identitu,
 - revitalizácia a tvorba verejného priestranstva založené na miestnom kultúrnom a prírodnom dedičstve za účelom aktivizácie miestneho obyvateľstva (napr. modernizácia výstavných miestností, nákup vybavenia a náradia súvisiacich s tradičnými remeslami),
 - revitalizácia a ochrana historických záhrad a parkov,

- digitalizácia a digitálne sprístupňovanie kultúrnych a prírodných zdrojov (napr. skenovanie umeleckých diel, multimedialne výstavy),
- digitálne zaznamenávanie miznúcich povolání, jazykov, tradícií,
- workshopy, semináre, kurzy týkajúce sa umenia a kultúry, vrátane udržiavania miestnych tradícií
 - napr. tanca, povolání, jazykov, maliarstva, remeselníctva a ľudovej a umeleckej tvorby,
- spolupráca v prospech spoločného dedičstva,
- tvorivé využívanie kultúry – využívanie tradičných motívov v nových aspektoch, novátorské aranžovanie verejného priestranstva (napr. využívanie miestnych prvkov nehmotnej kultúry pri aranžovaní prístreškov na zastávkach a odpočívadlách),
- výskum a popularizácia miestnych tradícií, zvykov, obradov, slávností, legiend, životného štýlu, remesiel, ručnej výroby a miestnych jedál a vytváranie a propagácia tematických produktov CR,
- podpora individuálnych ľudových remeselníkov, tvorcov a umelcov napr. pomocou komôr a remeselníckych družstiev a združení, vrátane účasti na veľtrhoch, školení týkajúcich sa okrem iného efektívnej propagácie a predaja vlastných remeselníckych výrobkov na internete, tvorby plánov rozvoja svojej firmy/činnosti,
 - tvorba systémov informácie a propagácie CR popularizujúcich PO ako atraktívnu destináciu CR, napr.: – zintegrovaná on-line propagácia prírodných a kultúrnych hodnôt, – zintegrovaná propagácia regionálnych a lokálnych značiek, produktov a služieb,
 - budovanie ľudského kapitálu a zvyšovanie úrovne poznatkov najmä v oblasti šírenia riešení v oblasti udržateľného CR a požiadaviek Európskej zelenej dohody (vrátane Nového európskeho Bauhausu) a digitálnych kompetencií, napr.: – školenia a študijné návštevy zvyšujúce kvalifikácie zamestnávateľov a zamestnancov v sektore CR, kultúry a kreatívnom odvetví, – školenia umožňujúce zmenu kvalifikácií zamestnancov iných sektorov na kvalifikácie potrebné v sektore CR.

Priorita 4. Spolupráca medzi inštitúciami a obyvateľmi pohraničia – aktivity:

- **Aktivity súvisiace s posilňovaním spolupráce inštitúcií alebo so zvýšením kompetencií ich zamestnancov:**
 - budovanie inštitucionálnych kapacít verejných inštitúcií, napr.: školenia zvyšujúce odborné kvalifikácie zamestnancov, – školenia zvyšujúce mäkké kompetencie zamestnancov, okrem iného v rozsahu komunikácie s osobami využívajúcimi služby inštitúcií, prístupnosti dokumentov a služieb pre osoby so špeciálnymi potrebami (napr. osoby s postihnutím, seniorov), prispôsobovania služieb potrebám miestnych obyvateľov a migrantov,
 - posilňovanie spolupráce a kapacít inštitúcií ponúkajúcich služby v pohraničí v oblasti, napr.: služieb prospešných verejnosti, vrátane verejnej dopravy, riešenia spoločných problémov a realizácie cezhraničných iniciatív v prospech rozvoja pohraničia, – výmeny skúseností a dobrých praktík, vypracovania kódexov dobrých praktík, stimulovania a rozvíjania cezhraničných hospodárskych prepojení (napr. aktivity zamerané na informovanie o podmienkach a zásadách podnikania), služieb adresovaných seniorom, zdravotne postihnutým, osobám ohrozeným sociálnym vylúčením,
 - cezhraničné analýzy, stratégie a akčné plány týkajúce sa, napr.: vyskytujúcich sa spoločných problémov a bariér (vrátane právnych a administratívnych) v spolupráci verejných inštitúcií, organizácií a obyvateľov pohraničia, cezhraničnej verejnej dopravy, potrieb a zdrojov v oblasti sociálnych služieb, odpadového hospodárstva atď., cezhraničných iniciatív, myšlienok, koncepcií, plánov slúžiacich uspokojovaniu potrieb a rozvoju pohraničia (napr. stratégie s dosahom širším než len miestny), a to najmä rozvíjanie iniciatívy podporujúce využívanie verejnej cestnej a železničnej dopravy, analýzy a štúdie venované tejto problematike, zlepšenia fungovania inštitúcií, využívaných systémov a postupov.

- **Aktivity súvisiace s posilňovaním integrácie alebo zlepšením kvality života obyvateľov pohraničia:**
 - budovanie cezhraničných partnerstiev, napr.: – spolupráca verejných inštitúcií a neziskových organizácií spojených najmä so vzdelávaním, ekológiou, kultúrou, umením, športom, aktívnym oddychom, tradíciou, hospodárskou spolupracou, CR, s prírodou, krízovým manažmentom, záchrannými zložkami,
 - podpora miestnych cezhraničných iniciatív vyvíjaných pre zlepšenie kvality života v pohraničí, napr.: workshopy, študijné pobyty, semináre, stretnutia, vrátane podujatí umožňujúcich budovanie medzigeneračných vzťahov – týkajúce sa najmä obojstranného poskytovania poznatkov a zručností (vrátane miestnych remesiel, digitálnych kompetencií, zdravého životného štýlu),
 - posilňovanie cezhraničnej integrácie a budovanie spoločnej identity obyvateľov pohraničia, napr.: workshopy, študijné návštevy, semináre týkajúce sa zvykov, tradícií a kultúry, z toho sociálnych, jazykových a náboženských rozdielov, spoznávania dejín a prírody pohraničia, adresované okrem iného osobám ohrozeným sociálnym vylúčením, výučba jazyka susedov (poľského/slovenského), podporovanie spoločenskej a profesijnej činnosti seniorov, podporovanie adaptácie a integrácie migrantov, ktoré im uľahčia adaptáciu na nové životné podmienky v Poľsku a v SR a integráciu s obyvateľmi pohraničia,
 - výmena dobrej praxe, propagácia spolupráce zameranej na spoločné riešenia v oblasti životného prostredia a nízkouhlíkového hospodárstva, napr.:
 - školenia týkajúce sa adaptácie na zmenu klímy alebo prevencie rizika negatívnych následkov živelných pohrôm, workshopy, študijné návštevy, semináre o obehovom hospodárstve a o zmenách v spotrebiteľských vzorcov,
 - zvyšovanie povedomia a propagácia proekologického správania obyvateľov pohraničia a turistov, napr.: vzdelávanie obyvateľov v oblasti triedenia odpadu, nízkych emisií, energetickej úspornosti, starostlivosti o životné prostredie, biodiverzity, spoločná cezhraničná propagácia ochrany životného prostredia, cirkulárneho hospodárstva, OZE, biodiverzity.

3.2. Zdôvodnenie výberu aktivít Plánu rozvoja NRO Bardejov

Plán rozvoja NRO Bardejov je záväzný dokument zameraný na odstraňovanie zaostávania NRO. Ukazovateľ zaostávania okresu je podľa osobitného predpisu³³⁾ podiel disponibilných UoZ na obyvateľstve v produktívnom veku. Do zoznamu NRO sú od 01.01.2023 zapisované okresy na základe podielu disponibilných UoZ na obyvateľstve v produktívnom veku (okres sa stane NRO, ak priemerný podiel disponibilných UoZ na obyvateľstve v produktívnom veku v 9 z ostatných 12 kalendárnych štvrtrokov presiahne 1,35 - násobok priemerného podielu disponibilného počtu UoZ na obyvateľstve v produktívnom veku v SR a dosiahne najmenej 5,5 %, resp. okres je ohraničený takýmito okresmi či štátnou hranicou). Z vyššie uvedeného vyplýva, že Plán rozvoja NRO Bardejov by mal byť zameraný na aktivity, ktoré riešia tento základný ukazovateľ – podiel disponibilných UoZ na obyvateľstve v produktívnom veku.

V procese tvorby Plánu rozvoja NRO Bardejov bolo identifikovaných 11 oblastí problémov a výziev, ktoré je potrebné v okrese Bardejov riešiť (podrobne rozobrané v analytickej časti dokumentu):

1. Zamestnanosť a podnikanie
2. CR
3. Doprava a dostupnosť
4. Vzdelávanie
5. MRK
6. Bývanie

³³⁾ § 4 ods. 4 zákona č. 336/2015 Z. z. v znení neskorších predpisov.

7. Základná infraštruktúra
8. Zdravotníctvo a sociálne služby
9. Životné prostredie
10. Demografické problémy
11. Administratívne problémy regionálneho rozvoja

Všetky oblasti sú pre okres dôležité avšak pre zhodnotenie aplikačného priestoru Plánu rozvoja NRO Bardejov je potrebné prihliadať na:

1. Obmedzené zdroje pre spolufinancovanie aktivít. Plán rozvoja NRO Bardejov ráta s využitím spolufinancovania z regionálneho príspevku. Predpokladaná výška regionálneho príspevku plánovaná pre okres Bardejov na obdobie 2023 – 2027 je 4 381 128,53 €.
2. Hodnotiace kritériá pre výber projektov podporených zo zdrojov regionálneho príspevku. Zvýhodnenie projektov, ktoré vytvárajú pracovné miesta, možnosť podpory len výnimočných strategicky nevyhnutných projektov, ktoré nevytvárajú udržateľné pracovné miesta.
3. Výstupy analytickej časti.

Vzhľadom na merateľný ukazovateľ pre zaradenie okresu medzi NRO, výstupy z analytickej časti (analýza tvrdých dát, identifikované problémové oblasti, potenciály rozvoja) a obmedzenia (zdroje spolufinancovania, nutnosť vytvárania pracovných miest projektmi) bol zadaný cieľ Plánu rozvoja NRO Bardejov:

Cieľom Plánu rozvoja NRO Bardejov je odstraňovanie zaostávania NRO prostredníctvom realizácie projektov generujúcich udržateľné pracovné miesta pre UoZ, a tým znižujúcich podiel disponibilných UoZ na obyvateľstvo v produktívnom veku.

Pre naplnenie tohto Plánu rozvoja NRO Bardejov boli definované opatrenia a úlohy v 4 základných oblastiach, ktoré tvoria aktivity Plánu rozvoja NRO Bardejov:

Aktivita A: Zamestnanosť - zvyšovanie zamestnanosti podporou vytvárania udržateľných pracovných miest

Aktivita B: Komplexná ponuka v cestovnom ruchu

Aktivita C: Regionálne centrum - zabezpečenie projektovej koordinácie v oblasti poskytovania regionálneho príspevku

Aktivita D: Rozvoj verejnej správy v území NRO

Tieto navrhované aktivity sú v súlade so strategickými dokumentmi PSK- najmä s PHRSR PSK na roky 2021 – 2027. Projektové aktivity a v rámci nich podporované opatrenia a úlohy budú komplementárne k IPB v rámci IÚS PSK. Navrhované opatrenia a úlohy budú menšími lokálnymi alternatívami k ťažiskovému projektu vyššiemu územnému celku podporovaných v rámci IÚS a budú spolu vytvárať synergický efekt (napr. v rámci IPB E bude podporené vytvorenie klastra sociálnej ekonomiky PSK v súvislosti s priblížením a zaradením príslušníkov znevýhodnených skupín obyvateľstva na trh práce, v rámci Aktivity A Plánu rozvoja NRO Bardejov budú podporené projekty pre technické a technologické vybavenie sociálnych podnikov a pod.). Aktivita D je prierezová a súvisí so všetkými nižšie identifikovanými oblasťami.

Vysporiadanie sa s identifikovanými oblasťami problémov v rámci navrhovaných Aktivít Plánu rozvoja NRO Bardejov – identifikovanie deliacich línií:

- **Zamestnanosť a podnikanie** – riešenie značnej časti identifikovaných problémov je zahrnuté v rámci opatrení a úloh Aktivity A. Najmä vybavenie podnikov smerujúce k možnosti zvýšenia zamestnanosti. Projekty zamerané na inovatívne technológie (prispievajúce najmä k racionalizácii pracovných miest) budú podporené z Programu Slovensko 2021 – 2027 – cieľ „Konkurencieschopnejšia a inteligentnejšia Európa“.

- **CR** – riešenie značnej časti identifikovaných problémov je zahrnuté v rámci opatrení a úloh Aktivity B – najmä investičné aktivity prispievajúce k vytváraniu pracovných miest. Projekty zamerané na infraštruktúru CR, rekonštrukciu kultúrnych pamiatok, či mäkké aktivity v oblasti kultúry či kultúrneho dedičstva bude možné financovať v rámci Programu Slovensko 2021 – 2027 (cieľ „Európa bližšie k občanom“), Programu cezhraničnej spolupráce Interreg Poľsko – Slovensko 2021 – 2027 (najmä priorita 3), rekonštrukciu historických budov v rámci Plánu obnovy a odolnosti Slovenskej republiky.
- **Doprava a dostupnosť** – riešenie problémov v tejto oblasti nie je zahrnuté v rámci aktivít Plánu rozvoja NRO Bardejov, nakoľko projekty v tejto oblasti nevytvárajú dlhodobu udržateľné pracovné miesta (pracovné miesta vytvorené len počas výstavby) a z dôvodu obmedzených zdrojov pre spolufinancovanie. Riešenie dopravy komplexne je v rámci IPB (IPB - C), a tiež Program Slovensko cieľ „Prepojenejšia Európa“, či Programu cezhraničnej spolupráce Interreg Poľsko – Slovensko 2021 – 2027 (najmä priorita 2)
- **Vzdelávanie** – sčasti oblasť riešená v rámci Aktivity A – duálne vzdelávanie, sociálne podniky. Infraštruktúrne projekty v tejto oblasti sú finančne náročné, nevytvárajú udržateľné pracovné miesta a sú riešené v rámci Programu Slovensko 2021 – 2027 (cieľ – „Sociálnejšia a inkluzívnejšia Európa“), Plánu obnovy a odolnosti Slovenskej republiky (oblasť Kvalitné vzdelávanie).
- **MRK** – sčasti oblasť riešená v rámci Aktivity A – zamestnanosť pre znevýhodnených UoZ. Infraštruktúrne projekty budú podporované v rámci Programu Slovensko 2021 – 2027 (cieľ – „Sociálnejšia a inkluzívnejšia Európa“).
- **Základná infraštruktúra a životné prostredie** – riešenie problémov v tejto oblasti nie je zahrnuté v rámci aktivít Plánu rozvoja NRO Bardejov. Projekty v tejto oblasti spravidla nevytvárajú dlhodobu udržateľné pracovné miesta (pracovné miesta vytvorené len počas výstavby) a z dôvodu obmedzených zdrojov pre spolufinancovanie. Infraštruktúrne projekty v tejto oblasti sú riešené v rámci Programu Slovensko 2021 – 2027 (ciele – „Ekologickejšia, nízkouhlíková s prechodom na hospodárstvo s nulovými čistými emisiami uhlíka a odolná Európa vďaka presadzovaniu čistej a spravodlivej energetickej transformácie, zelených a modrých investícií, obehového hospodárstva, zmierňovania zmeny klímy a adaptácie na ňu, predchádzania rizikám a ich riadenia a udržateľnej mestskej mobility IKT“ a „Sociálnejšia a inkluzívnejšia Európa“), Plánu obnovy a odolnosti Slovenskej republiky (oblasť Zelená ekonomika) a Programu cezhraničnej spolupráce Interreg Poľsko – Slovensko 2021 – 2027 (najmä priorita 1), a tiež v rámci IÚS – IPB B.
- **Zdravotníctvo a sociálne služby** - riešenie problémov v tejto oblasti je čiastočne zahrnuté v rámci Aktivity A Plánu rozvoja NRO Bardejov. Väčšie infraštruktúrne projekty sú riešené v rámci Plánu obnovy a odolnosti Slovenskej republiky (oblasť Lepšie zdravie).
- **Demografické problémy** – realizácia aktivít v rámci navrhovaných aktivít čiastočne prispeje k riešeniu demografických problémov.
- **Administratívne problémy regionálneho rozvoja** – riešenie problémov v tejto oblasti je sčasti zahrnuté v rámci aktivít Plánu rozvoja NRO Bardejov – Aktivita C. Oblasť je čiastočne riešená aj v rámci IÚS – integrovaný územný balík G.

Vysporiadanie sa s opatreniami navrhovanými Vyšším územným celkom:

- **Zabezpečenie pracovných príležitostí v okrese formou podpory, resp. založenia sociálnych podnikov** – opatrenie zahrnuté, ako súčasť Aktivity A,
- **Dovybavenie SOŠ v zriaďovateľskej pôsobnosti PSK, v ktorých aktuálne prebieha duálne vzdelávanie** – vzhľadom na to, že PSK navrhované opatrenie nevytvára pracovné miesta a na predmetné opatrenie je v súčasnosti vyhlásená výzva na predkladanie žiadostí o poskytnutie nenávratného finančného prostriedku (v rámci Integrovaného regionálneho operačného programu), navrhujeme

v oblasti duálneho vzdelávania podporiť firmy pôsobiace v okrese, ktoré spolupracujú so strednými školami v oblasti duálneho vzdelávania,

- **Podpora svojpomocnej výstavby rodinných domov v rómskych komunitách** – opatrenie zahrnuté v rámci Aktivity A – v rámci podpory sociálnych podnikov, ktorých činnosť je zameraná na výstavbu bývania.

4. AKTIVITY PLÁNU ROZVOJA NRO BARDEJOV

Cieľom Plánu rozvoja NRO Bardejov je odstraňovanie zaostávania NRO Bardejov prostredníctvom realizácie projektov predovšetkým generujúcich udržateľné pracovné miesta pre UoZ, a tým znižujúcich podiel disponibilných UoZ na obyvateľstvo v produktívnom veku. Cieľ Plánu rozvoja NRO Bardejov bol stanovený na základe analýzy potenciálov rozvoja územia, berúc na vedomie všetky obmedzenia a strategické dokumenty. Dosaiahnutie tohto cieľa bude postavené na realizácii 4 základných aktivít:

Aktivita A: Zamestnanosť - zvyšovanie zamestnanosti podporou vytvárania udržateľných pracovných miest

Aktivita B: Komplexná ponuka v cestovnom ruchu

Aktivita C: Regionálne centrum – zabezpečenie projektovej koordinácie v oblasti poskytovania regionálneho príspevku

Aktivita D: Rozvoj verejnej správy v území NRO

Subjekty verejnej správy sú potenciálnymi nositeľmi projektov pre všetky aktivity, opatrenia a úlohy tohto plánu rozvoja.

4.1. Aktivita A: Zamestnanosť – zvyšovanie zamestnanosti podporou vytvárania udržateľných pracovných miest

4.1.1. Zdôvodnenie aktivity a jej prínos

Tak, ako je uvedené v analytickej časti dokumentu, miera evidovanej nezamestnanosti je najväčším problémom okresu Bardejov. Miera evidovanej nezamestnanosti v okrese Bardejov bola k 31.12.2022 na úrovni 12,01 %.³⁴⁾ V rámci PSK je to okres so štvrtou najvyššou mierou evidovanej nezamestnanosti, v rámci SR okres s 11. najvyššou mierou evidovanej nezamestnanosti.

Najvhodnejším spôsobom riešenia tejto situácie je podpora vytvárania pracovných miest pre UoZ s dôrazom na znevýhodnených UoZ.

Špecifikom okresu je vysoké zastúpenie nízkokvalifikovanej pracovnej sily, ktorú tvoria najmä príslušníci MRK. V rámci aktivity sú teda navrhované opatrenia a úlohy, ktoré budú podporovať vytváranie nových pracovných miest práve pre túto cieľovú skupinu. Navrhované opatrenia a úlohy reflektujú na identifikované rozvojové potenciály. Podpora v rámci aktivity bude zameraná na úlohy v poľnohospodárstve, lesníctve, stavebníctve, priemyselných odvetviach a službách, čo pomôže naštartovať ekonomický rozvoj okresu spojený s vytváraním pracovných miest v týchto tradičných odvetviach, ale aj v inovatívnych a progresívnych zameraných na informačné technológie, coworking a pod. Podpora bude zameraná tiež na podporu regionálne výnimočných podnikateľských odvetví, ako napríklad pivovarníctvo, reštaurátorská dielňa, tradičné remeslá, včelárstvo. Postupné starnutie obyvateľstva dáva do popredia dôležitosť rozvoja zdravotníctva a sociálnych služieb, a teda aj zamestnanosti v odvetví sociálnych služieb, na ktoré je zameraná časť opatrení a úloh.

³⁴⁾ https://www.upsvr.gov.sk/statistika/nezamestnanost-mesacne-statistiky/2022.html?page_id=1153450.

Čoraz väčším problémom je disparita vzdelanostnej štruktúry UoZ. Pre zosúladenie ponuky a dopytu na trhu práce v tomto ohľade je zavádzané duálne vzdelávanie. Realizované projekty v rámci opatrení a úloh zameraných na podporu duálneho vzdelávania a praktického vyučovania (najmä s dôrazom na firmy spolupracujúce so SOŠ) prispievajú k znižovaniu nezamestnanosti v okrese priamo (okamžité vytvorenie pracovného miesta vo firmách z dôvodu obstarania nových technológií) aj nepriamo (z dlhodobého hľadiska prostredníctvom výchovy zamestnancov v odboroch požadovaných na trhu práce). Synergický efekt prinesie aj podpora iných projektov v oblasti vzdelávania, ktoré prispievajú k zvýšeniu zamestnanosti priamo a zároveň nepriamo prostredníctvom zlepšenia uplatniteľnosti na trhu práce pre absolventov podporených vzdelávacích projektov.

4.1.2. Východisková situácia

Súčasná situácia v oblasti zamestnanosti v okrese Bardejov je charakterizovaná vysokou mierou evidovanej nezamestnanosti (dlhodobo nadpriemernou v rámci SR). Dôležitým faktorom je prevažne UoZ prevažne len so základným vzdelaním. Príznačný pre okres je nedostatok pracovných príležitostí v oblasti využitia manuálnej práce (pre uplatnenie nízkoqualifikovanej pracovnej sily) – v stavebníctve, údržbe verejných priestranstiev, jednoduchej výrobe, v poľnohospodárstve a pod. Vysoká nezamestnanosť je najmä u MRK ohrozených sociálnou exklúziou, nízkoqualifikovaných ľudí, alebo osôb bez kvalifikácie, ktorí tvoria značnú časť dlhodobo nezamestnaných. V sledovanom území je cítiť nedostatok kapitálu na rozvoj podnikateľskej činnosti a podpory tvorby nových pracovných miest, nedostatočné využívanie lokálnych a regionálnych zdrojov k podpore miestneho ekonomického rozvoja. Nedostatok pracovných miest spôsobuje migráciu prevažne mladého obyvateľstva za prácou do iných regiónov či štátov EÚ.

Na druhej strane je v okrese dostatok disponibilnej pracovnej sily, hoci nízkoqualifikovanej, resp. bez kvalifikácie s nedostatočnými pracovnými návykmi, rastúci počet MSP, živnostníkov, ktorí na základe zhodnotenia lokálnych zdrojov vo všetkých sektoroch môžu pre okres znamenať potenciál pre ekonomický rozvoj, vysoký podiel obyvateľstva v predproduktívnom veku (možný budúci katalyzátor rozvoja okresu pri vytvorení vhodných podmienok pre život v okrese), vysoký podiel obyvateľov s úplným stredným vzdelaním s maturitou, záujem o sociálne podnikanie, potenciál tvorby nových pracovných miest v oblasti poľnohospodárstva a CR. Príležitosť pre rozvoj predstavuje aj nedobudovaná infraštruktúra a potreba rekonštrukcií existujúcej.

4.1.3. Cieľová situácia

Hlavným cieľom aktivity je prostredníctvom realizácie projektov v rámci navrhovaných opatrení a úloh vytvoriť v okrese Bardejov nové pracovné miesta, ktoré budú dlhodobo udržateľné.

Navrhované opatrenia a úlohy sú zamerané najmä na vytváranie udržateľných pracovných miest pre UoZ a znevýhodnené skupiny na trhu práce. Ide najmä o nízkoqualifikovaných UoZ, dlhodobo nezamestnaných, ale aj absolventov, UoZ vo veku nad 50 rokov, či iné znevýhodnené skupiny podľa osobitného predpisu.³⁵⁾

Cieľom podpory jednotlivých projektov bude naštartovanie rozvoja ľudských zdrojov v okrese. Prostredníctvom vytvorených pracovných miest, najmä v rámci podporených sociálnych podnikov, či projektov v rámci odvetví nenáročných na kvalifikovanú pracovnú silu, bude prebiehať aj budovanie pracovných návykov u dlhodobo nezamestnaných a nízkoqualifikovaných UoZ. V oblasti poľnohospodárstva a lesníctva budú podporované projekty zamerané na podporu činností náročných na manuálnu prácu. Prínosom podpory projektov v oblasti duálneho vzdelávania a praktického vyučovania bude okrem vytvorenia pracovných miest zabezpečenia prípravy absolventov v odboroch uplatniteľných na trhu práce, čo na jednej strane prispeje k zabezpečeniu potrebnej pracovnej sily pre rozvoj perspektívnych firiem, na druhej strane prispeje k zníženiu nezamestnanosti.

³⁵⁾ § 8 zákona č. 5/2004 Z. z. v znení neskorších predpisov.

Podpora MSP bude cielená na podporu etablovaných firiem pripravených rásť a rozvíjať svoju činnosť. Synergickým efektom tejto podpory bude rozvoj priemyslu, stavebníctva a služieb v okrese. Opatrenia a úlohy tejto aktivity prispievajú k riešeniu situácie v oblasti sociálnych služieb, zdravotníctva a vzdelávania. Podporené budú projekty, ktoré prispievajú k vytváraniu pracovných miest prostredníctvom rozširovania a skvalitňovania poskytovania sociálnych služieb, zdravotníctva a vzdelávania.

4.1.4. Prehľad opatrení a úloh

V rámci **Aktivity A: Zamestnanosť - zvyšovanie zamestnanosti podporou vytvárania udržateľných pracovných miest** sú navrhované nasledujúce úlohy v rámci jednotlivých opatrení:

- **Opatrenie A1: Podpora sociálnych podnikov**
 - Úloha A1.1: Obstaranie technického a technologického vybavenia sociálnych podnikov, vrátane stavebných prác súvisiacich s obstarávaným vybavením, s cieľom vytvárania pracovných miest pre UoZ a znevýhodnených UoZ.
 - Úloha A1.2: Rekonštrukcia prevádzkových priestorov sociálnych podnikov.
- **Opatrenie A2: Podpora podnikov v poľnohospodárskej a lesníckej výrobe v odboroch náročných na zastúpenie manuálnej práce**
 - Úloha A2.1: Podpora aktivít poľnohospodárskych podnikov v oblasti špeciálnej rastlinnej výroby (pestovanie ovocia, zeleniny, bylín a pod.) a živočíšnej výroby.
 - Úloha A2.2: Obstaranie technológií na pozberovú úpravu ovocia a zeleniny – triedenie, čistenie, balenie, mrazenie a pod., vrátane stavebných prác súvisiacich s umiestnením obstaranej technológie.
 - Úloha A2.3: Obstaranie vybavenia podnikov pôsobiacich v lesníctve na podporu vytvárania pracovných miest pre UoZ a znevýhodnených UoZ.
- **Opatrenie A3: Podpora podnikov realizujúcich duálne vzdelávanie a praktickú výučbu v spolupráci so SOŠ**
 - Úloha A3.1: Obstaranie techniky a technológií pre skvalitnenie duálneho vyučovania a praktického vyučovania, vrátane stavebných prác súvisiacich s umiestnením obstaranej technológie.
- **Opatrenie A4: Podpora MSP v oblasti priemyselnej výroby, stavebníctva, služieb a informačných technológií**
 - Úloha A4.1: Obstaranie techniky a technológií pre rozšírenie výroby a poskytovania služieb vrátane stavebných prác súvisiacich s umiestnením obstaranej technológie.
 - Úloha A4.2: Rozšírenie výrobných priestorov MSP a priestorov pre poskytovanie služieb.
 - Úloha A4.3: Rekonštrukcia a vybavenie skladových a logistických centier výrobných MSP, ktoré umožnia rozvoj firmy a vytváranie nových pracovných miest.
- **Opatrenie A5: Podpora vytvárania pracovných miest v oblasti sociálnych služieb, zdravotníctva a vzdelávania**
 - Úloha A5.1: Podpora subjektov poskytujúcich sociálne služby, zdravotnícke služby a vzdelávanie – skvalitnenie a rozšírenie ponuky sociálnych služieb, zdravotníckych služieb a vzdelávania s vytvorením udržateľných pracovných miest.

4.1.5. Opatrenie A1: Podpora sociálnych podnikov

Opatrenie A1 je zamerané na podporu sociálnych podnikov. Navrhované úlohy sú odpoveďou na identifikované problémy a výzvy a sú zamerané najmä na vytváranie udržateľných pracovných miest pre UoZ a znevýhodnené skupiny na trhu práce. Ide najmä o nízkokvalifikovaných UoZ, dlhodobo nezamestnaných, ale aj absolventov, UoZ vo veku nad 50 rokov, či iné znevýhodnené skupiny podľa osobitného predpisu³⁶⁾ s využitím potenciálu okresu.

Cieľom podpory jednotlivých projektov bude naštartovanie rozvoja ľudských zdrojov v okrese a budovanie pracovných návykov u dlhodobo nezamestnaných a nízkokvalifikovaných UoZ. Podporované budú integračné podniky v akejkoľvek oblasti pôsobenia.

Potenciálni nositelia projektov: sociálne podniky.

Cieľové skupiny: nízkokvalifikovaná pracovná sila, znevýhodnení UoZ.

Úloha A1.1: Obstaranie technického a technologického vybavenia sociálnych podnikov, vrátane stavebných prác súvisiacich s obstarávaným vybavením, s cieľom vytvárania pracovných miest pre UoZ a znevýhodnených UoZ.

Napr.:

- obstaranie pracovných strojov pre sociálny podnik,
- obnova prevádzok sociálnych podnikov,
- zriadenie nových prevádzok sociálnych podnikov v rôznych oblastiach – komunálne služby, CR, rozvoz jedál a iné,
- obstaranie technologického vybavenia pre výrobné prevádzky sociálnych podnikov,
- obstaranie vybavenia pre podnikanie sociálnych podnikov v oblasti poľnohospodárskej prvovýroby.

Úloha A1.2: Rekonštrukcia prevádzkových priestorov sociálnych podnikov.

Napr.:

- rekonštrukcia prevádzkových areálov,
- rekonštrukcia prevádzkových budov,
- rekonštrukcia nevyužívaných budov pre využitie sociálnymi podnikmi.

4.1.6. Opatrenie A2: Podpora podnikov v poľnohospodárskej a lesníckej výrobe v odboroch náročných na zastúpenie manuálnej práce

Opatrenie A2 je zamerané na podporu podnikateľských subjektov pôsobiacich v oblasti poľnohospodárstva a lesníctva. Opatrenie nadväzuje na východiskový stav okresu, a to na jednej strane z hľadiska štruktúry podnikateľského sektora v okrese, a zároveň vzhľadom na vysoký potenciál rozvoja daných odvetví.

Poľnohospodárska pôda tvorí podstatnú časť územia okresu. Jej výmera zaberá 44 548 ha čo je 47,6 % z celkovej výmery okresu. Z poľnohospodárskej pôdy tvorí 33,9 % orná pôda, čo v absolútnom vyjadrení predstavuje 15093 ha. Poľnohospodársku výrobu v okrese zabezpečuje vyše 50 poľnohospodárskych podnikov (družstvá, spoločností s ručením obmedzeným a samostatne hospodáriaci roľníci). Poľnohospodárske podniky na území okresu Bardejov sú zamerané predovšetkým na prvovýrobu.

³⁶⁾ § 8 zákona č. 5/2004 Z. z. v znení neskorších predpisov.

Rastlinná výroba produkuje a zabezpečuje predovšetkým obilniny (pšenica, jačmeň, raž, ovos, tritikale), olejninu (repka, slnečnica, sója), krmoviny (v zelenom a suchom) a byliny (hlavne ostropestrec). V živočíšnej výrobe je realizovaný najmä chov hovädzieho dobytku (kravy s trhovou produkciou mlieka, kravy bez trhovej produkcie mlieka, výkrm hovädzieho dobytku), chov oviec a chov ošípaných. Následne potravinársky priemysel v okrese sa zaoberá predovšetkým výrobou bravčového mäsa a spracovaním mäsa a výrobou mäsových výrobkov. Nepoľnohospodárska činnosť sa v družstvách i súkromných poľnohospodárskych firmách na celkovom objeme výroby podieľa len okrajovo.

Okres Bardejov má vytvorené podmienky a prostredie (Čergovské pohorie, Busov a časť Ľubovnianskej vrchoviny) na produkciu jedného z najkvalitnejších medov na svete, ktorým je jedľová medovica.

Celková výmera lesného pôdneho fondu v okrese je 39 629 ha, čo predstavuje 42,3 % jeho územia. V jestvujúcich lesoch prevládajú bukové porasty, niekde s prímiesou jedle a smrečín, v malom rozsahu aj ostrovy borovicového lesa a zvyšky lužného lesa. Štruktúra lesov je podľa druhov vlastníctva najvyššie zastúpená štátnymi lesmi (34,7 %), súkromnými lesmi (30 %), ďalej sú to lesy spoločenstiev (27,7 %), lesy mestské a obecné (6,9 %) a lesy cirkevné (0,7 %).

Opatrenie reaguje na potrebu podpory podnikania a tvorby pracovných miest, vzhľadom na vysoký potenciál rozvoja odvetví v okrese. Príležitosť pre rozvoj v tejto oblasti sa črtá teda aj pri čistení lesov a využití odpadového, či polomového dreva pre výrobu briekiet, či peletiek, alebo aj v oblasti výsadby nových porastov.

Potenciálni nositelia projektov: fyzické a právnické osoby podnikajúce v poľnohospodárskej prvovýrobe, lesníctve, právnické osoby a fyzické osoby obhospodarujúce lesy.

Cieľové skupiny: kvalifikovaná pracovná sila v oblasti poľnohospodárstva, pracovná sila s nižším stupňom kvalifikácie, podniky v regióne.

Úloha A2.1: Podpora aktivít poľnohospodárskych podnikov v oblasti špeciálnej rastlinnej výroby (pestovanie ovocia, zeleniny, byliniek a pod.) a živočíšnej výroby.

Napr.:

- obstaranie techniky a technológie pre živočíšnu výrobu,
- obstaranie techniky a technológie pre špeciálnu rastlinnú výrobu,
- modernizácia fariem, vrátane rekonštrukcie ustajnenia zvierat.

Úloha A2.2: Obstaranie technológie na pozberovú úpravu ovocia a zeleniny – triedenie, čistenie, balenie, mrazenie a pod., vrátane stavebných prác súvisiacich s umiestnením obstaranej technológie.

Napr.:

- obstaranie technického a technologického vybavenia pre pozberovú úpravu ovocia a zeleniny – doplnenie a rozšírenie existujúcich prevádzok,
- obstaranie technického a technologického vybavenia pre pozberovú úpravu ovocia a zeleniny – zriadenie nových prevádzok - najmä prvovýrobcov,
- stavebné práce súvisiace s umiestnením obstaranej technológie.

Úloha A2.3: Obstaranie vybavenia podnikov pôsobiacich v lesníctve na podporu vytvárania pracovných miest pre znevýhodnených UoZ.

Napr.:

- obstaranie technického a technologického vybavenia pre lesné a pomocné lesné práce,
- obstaranie technického vybavenia pre zvoz a manipuláciu dreva.

4.1.7. Opatrenie A3: Podpora podnikov realizujúcich duálne vzdelávanie a praktickú výučbu v spolupráci so SOŠ

Opatrenie A3 je zamerané na podporu podnikateľských subjektov spolupracujúcich so SOŠ v rámci duálneho vzdelávania a praktickej výučby.

Návrh opatrenia vychádza z potreby riešenia disparít na trhu práce. Vzdelanostná štruktúra UoZ nekorešponduje s požiadavkami na trhu práce. Spolupráca stredných škôl a potenciálnych budúcich zamestnávateľov je ideálnym opatrením pre riešenie tejto situácie. Kvalitná praktická príprava zároveň môže priťahovať študentov (najmä z MRK), ktorí často strácajú záujem o vzdelávanie z dôvodu jeho nepodnetnosti a nepreviazanosti s praxou. Obstaraná technika a technológia je výrazne efektívnejšie využívaná v porovnaní, ak by bola umiestnená v dielnach stredných škôl, nakoľko okrem praktického vyučovania je možné technológiu využiť pre rozšírenie výroby spolupracujúceho podniku, čo umožní znížiť nezamestnanosť nielen výhľadovo, ale aj okamžite po ukončení realizácie projektu.

Potenciálni nositelia projektov: podnikateľské subjekty spolupracujúce so SOŠ.

Cieľové skupiny: kvalifikovaná pracovná sila, žiaci a študenti SOŠ, SOŠ.

Úloha A3.1: Obstaranie techniky a technológie pre skvalitnenie duálneho vyučovania a praktického vyučovania vrátane stavebných prác súvisiacich s umiestnením obstaranej technológie.

Napr.:

- obstaranie technického a technologického vybavenia podnikov realizujúcich duálne vzdelávanie,
- obstaranie technického a technologického vybavenia podnikov realizujúcich praktické vyučovanie v spolupráci so SOŠ,
- stavebné práce súvisiace s umiestnením obstaranej technológie.

4.1.8. Opatrenie A4: Podpora MSP v oblasti priemyselnej výroby, stavebníctva, služieb a informačných technológií

Opatrenie A4 je zamerané na podporu MSP pôsobiacich v oblasti priemyselnej výroby, stavebníctva, služieb a informačných technológií.

Podniky pôsobiace v priemysle, stavebníctve a službách tvoria vyše 80 % podnikov pôsobiacich v okrese Bardejov a výrazne sa aj v súčasnosti podieľajú na vytváraní pracovných príležitostí. Hrubý obrat priemyselných podnikov kontinuálne rastie. V prípade správne cielenej podpory je možné využiť potenciál rastu tak, aby boli vytvárané pracovné príležitosti aj pre UoZ s nižším stupňom kvalifikácie či dlhodobo nezamestnaných UoZ. Zároveň budú podporené inovatívne zámery vytvárajúce pracovné miesta s vyššou pridanou hodnotou.

Potenciálni nositelia projektov: podnikateľské subjekty v priemysle, stavebníctve, službách a informačných technológiách.

Cieľové skupiny: kvalifikovaná pracovná sila, pracovná sila s nižším stupňom kvalifikácie, podniky v regióne.

Úloha A4.1: Obstaranie techniky a technológie pre rozšírenie výroby a poskytovaných služieb vrátane stavebných prác súvisiacich s umiestnením obstaranej technológie.

Napr.:

- obstaranie technického a technologického vybavenia podnikov pre zabezpečenie inovácií, rozšírenia výroby či diverzifikácie,
- modernizácia výrobných prevádzok, vrátane technického a technologického vybavenia,
- obstaranie techniky a technológie pre stavebnú výrobu.

Úloha A4.2: Rozšírenie výrobných priestorov MSP a priestorov pre poskytovanie služieb.

Napr.:

- stavebné práce nevyhnutné pre rozšírenie výrobných priestorov MSP,
- stavebné práce pre rozšírenie priestorov pre poskytovanie služieb.

Úloha A4.3: Rekonštrukcia a vybavenie skladových a logistických centier výrobných MSP, ktoré umožnia rozvoj firmy a vytváranie nových pracovných miest.

Napr.:

- rekonštrukcia skladových priestorov, skladových a logistických centier výrobných MSP,
- technické a technologické vybavenie skladových priestorov, skladových a logistických centier výrobných MSP.

4.1.9. Opatrenie A5: Podpora vytvárania pracovných miest v oblasti sociálnych služieb, zdravotníctva a vzdelávania

Opatrenie A5 je zamerané na podporu subjektov pôsobiacich v oblasti poskytovania zdravotníckych služieb, sociálnych služieb a vzdelávania.

Vzhľadom na odznievajúcu pandémiu COVID-19 a následky, ktoré zanechala na zdravotnom stave bude nevyhnutné liečiť pokovidové stavy, ako aj ďalšie civilizačné ochorenia aj s využitím moderných technológií. Otvára sa tak priestor pre vytvorenie udržateľných pracovných miest.

Opatrenie A5 je zamerané aj na podporu subjektov pôsobiacich v oblasti poskytovania sociálnych služieb. Vzhľadom na starnutie obyvateľstva v okrese je odvetvie „striebornej ekonomiky“ perspektívne pre rozvoj a vytváranie udržateľných pracovných miest. Opatrenie reaguje najmä na nízku dostupnosť sociálnych služieb, vrátane služieb pre seniorov v okrese (domáca opatrovateľská služba, denný stacionár, domovy sociálnych služieb, stravovanie – výdajňa jedál, jedáleň, prepravná služba). Opatrenie predpokladá podporu projektov v oblasti sociálnych služieb aj pre iné skupiny odkázané na sociálne služby.

Treťou oblasťou v rámci tohto opatrenia je vzdelávanie. Opatrenie bude zamerané najmä na podporu organizovania vzdelávacích a rekvalifikačných kurzov pre UoZ, ktoré budú prispievať k zmierneniu disproporcií v odvetvovej štruktúre UoZ a profesií požadovaných na trhu práce.

Potenciálni nositelia projektov: subjekty pôsobiace v oblasti poskytovania sociálnych služieb, zdravotníctva a vzdelávania.

Cieľové skupiny: kvalifikovaná pracovná sila, UoZ, klienti sociálnych služieb a zdravotníckych služieb.

Úloha A5.1: Podpora subjektov poskytujúcich sociálne služby, zdravotnícke služby a vzdelávanie – skvalitnenie a rozšírenie ponuky sociálnych služieb, zdravotníckych služieb a vzdelávania s vytvorením udržateľných pracovných miest.

Napr.:

- obstaranie vybavenia pre skvalitnenie poskytovania sociálnych služieb,
- stavebné úpravy nevyhnutné pre skvalitnenie poskytovaných sociálnych služieb,
- obstaranie vybavenia pre vytvorenie možnosti poskytovania nových sociálnych služieb,
- stavebné úpravy nevyhnutné pre nové poskytované sociálne služby,
- obstaranie dopravných prostriedkov špeciálne upravených pre prepravu zdravotne znevýhodnených,
- obstaranie vybavenia pre skvalitnenie poskytovania zdravotníckych služieb,
- stavebné úpravy nevyhnutné pre skvalitnenie poskytovaných zdravotníckych služieb,
- obstaranie vybavenia pre vytvorenie možnosti poskytovania nových zdravotníckych služieb,
- stavebné úpravy nevyhnutné pre nové poskytované zdravotnícke služby,
- obstaranie dopravných prostriedkov špeciálne upravených pre prepravu pacientov,
- podpora skvalitnenia procesu vzdelávania,
- podpora inovatívnych foriem vzdelávania.

4.2. Aktivita B: Komplexná ponuka v cestovnom ruchu

4.2.1. Zdôvodnenie aktivity a jej prínos

Okres Bardejov má obrovský potenciál na rozvoj turizmu, ako jedného z nosných sektorov ekonomiky. Atracie môžeme nájsť v každom kúte okresu avšak nosné produkty sú koncentrované v rámci týchto geograficko – tematických okruhov (centier CR):

1. Bardejov a Bardejovské kúpele – stredoveké mesto, pamiatky UNESCO, židovská tematika, kúpeľníctvo, relax.
2. Trasa drevenými chrámami.
3. Turistická trasa – Cesta hrdinov SNP – vedúca okresom v smere od severovýchodu na juh.

Navrhované opatrenia a úlohy budú smerované najmä na podporu týchto turisticky zaujímavých produktov.

V okrese absentuje dostatok ubytovacích kapacít, ktoré zvyčajne tvoria stmelujúci prvok pri budovaní komplexnej ponuky a sú dôležitým faktorom pre dlhodobjšie udržanie klienta v území. Potreba podpory projektov v tejto oblasti je preto nevyhnutná.

Dôležitým prvkom v CR sú tradičné remeslá a tradičná výroba. Posilnenie tohto piliera CR podporí komplexnosť ponuky CR.

Komplexnosť ponuky v CR je podporovaná aj doplnkovými službami, ktoré sú súčasťou navrhovaných opatrení.

Komplexná celoročná ponuka v CR je zárukou možnosti vytvárania udržateľných pracovných miest, ktorých nedostatok je základným problémom NRO Bardejov.

4.2.2. Východisková situácia

Súčasná situácia v oblasti CR v okrese Bardejov je charakterizovaná nedostatočným množstvom atrakcií a produktov v CR, plánovanými, ale nedobudovanými cyklotrasami. Je tu nedostatočné množstvo parkovísk, či oddychových zón. Existujúce centrá CR nie sú zosieťované a samostatne neposkytujú komplexné služby. Časť

kultúrnych pamiatok je v zlom stave a ich využitie v CR je nedostatočné. V zlom stave je mestské kúpalisko v Bardejove, ale aj ďalšie atrakcie, ktoré by mohli byť ťažiskovými. Absentuje zázemie vznikajúcich k cyklochodníkov (bikepointy, opravovne, nabíjačky elektrobicyklov a pod.). Kapacita ubytovacích zariadení a ich kvalita nie je vyhovujúca.

Na druhej strane je tu obrovský potenciál pre rozvoj CR ako budúceho nosného piliera hospodárstva, ktorý predstavujú: Bardejov (jedno z najkrajších miest na Slovensku), Bardejovské Kúpele, drevené chrámy, jestvujúce turistické trasy v Pohoriach okresu (najmä v pohorí Čergov) a Ondavská vrchovina, ktorými vedie aj Cesta hrdinov SNP, lyžiarske strediská, tradičné kultúrne podujatia, existujúce rekreačné oblasti, zariadenia a atrakcie v CR (potenciál pre ich prepojenie a doplnenie). To všetko predstavuje potenciál pre vytvorenie komplexného produktu v CR, ktorý bude zahŕňať aj menej známe atrakcie, výlety na malé poľnohospodárske farmy, salaše, rybníky, včelnice, spojené s možnosťou ochutnávky a nákupu ich výrobkov.

4.2.3. Cieľová situácia

Hlavným cieľom aktivity je prostredníctvom realizácie projektov v rámci navrhovaných opatrení a úloh vytvoriť v okrese Bardejov komplexný produkt v CR a vytvorenie nových pracovných miest, ktoré budú dlhodobo udržateľné.

Navrhované opatrenia a úlohy sú zamerané na podporu projektov, ktoré budú dopĺňať ponuku v CR najmä v existujúcich centrách CR. Regionálny príspevok bude cielený na úlohy a projekty, ktoré budú prostredníctvom synergického efektu vytvárať pozitívnejší dopad na cieľové územie. Podporené investície budú sústredované do centier CR s cieľom dlhodobejšieho udržania klienta v území prostredníctvom komplexnej ponuky podporenej realizovanými projektmi.

Ďalším dôležitým prínosom bude zlepšenie informačnej dostupnosti prostredníctvom vybudovania širokopásmového internetu v obciach (ako základného predpokladu), vytvárania informačnej infraštruktúry atraktivít a bodov záujmu (navigačných prvkov aj komplexného turistického informačného navigačného systému, turistické značenie a informačné tabule nenarušujúce (ani len potenciálne) hospodársku súťaž v regióne), infraštruktúry pre poskytovanie informačného servisu v centrách rozvoja a rekreácie (turistických informačných centier alebo inej formy základného návštevníckeho servisu ako doplnkovej aktivity k službám pre návštevníkov, tak aby bola táto služba udržateľná).

Ďalším nemenej dôležitým prínosom bude vytváranie udržateľných pracovných miest v regióne pre UoZ, či znevýhodnené skupiny na trhu práce. Bude sa jednať najmä o pracovné miesta pre absolventov škôl, UoZ vo veku nad 50 rokov, ale v rámci agroturistických prevádzok aj o nízkokvalifikovaných UoZ, či dlhodobo nezamestnaných.

Podpora v rámci tejto aktivity prispeje aj k vyrovnanejšej diverzifikácii ekonomiky smerom k CR a nadväzujúcim odvetviám, ktorých podiel na zamestnanosti v okrese je v súčasnosti pod úrovňou podielu týchto odvetví v SR aj v PSK.

4.2.4. Prehľad opatrení a úloh

V rámci **Aktivity B: Komplexná ponuka v cestovnom ruchu** sú navrhované nasledujúce úlohy v rámci jednotlivých opatrení:

- **Opatrenie B1: Zvýšenie ubytovacej kapacity v okrese ako prvku prepájajúceho existujúce atrakcie v CR**
 - Úloha B1.1: Rekonštrukcia kultúrnych pamiatok s cieľom zvýšenia ubytovacej kapacity v území, vrátane podpory doplnkových služieb (napr. wellness, gastro a pod.).

- Úloha B1.2: Rekonštrukcia ubytovacích kapacít a vytváranie nových ubytovacích kapacít v blízkosti centier CR, vrátane podpory doplnkových služieb (napr. wellness, gastro a pod.).
- Úloha B1.3: Rekonštrukcia neobývaných rodinných domov v blízkosti turistických centier s cieľom budovania nových ubytovacích kapacít rodinného typu.
- Úloha B1.4: Budovanie nových foriem ubytovania v území vo forme glampingu či campingu.
- **Opatrenie B2: Podpora dobudovania a modernizácie nosných produktov cestovného ruchu**
 - Úloha B2.1: Doplnenie a modernizácia atrakcií a služieb CR v Bardejove a Bardejovských kúpeľoch.
 - Úloha B2.2: Doplnenie a modernizácia atrakcií a služieb CR na „Ceste drevenými chrámami“.
 - Úloha B2.3: Doplnenie a modernizácia atrakcií a služieb CR popri turistickej trase „Cesta hrdinov SNP“.
- **Opatrenie B3: Zvýšenie atraktívnosti územia dobudovaním a skvalitnením doplnkových služieb a atrakcií v území**
 - Úloha B3.1: Dobudovanie a skvalitnenie doplnkových služieb CR vo väzbe na jestvujúce prírodné, historické, či kultúrne atrakcie.
 - Úloha B3.2: Modernizácia a budovanie nových agroturistických zariadení.
 - Úloha B3.3: Podpora MSP v oblasti tradičnej výroby, ako podporného prvku CR.

4.2.5. Opatrenie B1: Zvýšenie ubytovacej kapacity v okrese ako prvku prepájajúceho existujúce atrakcie v CR

Opatrenie B1 je zamerané na podporu zvýšenia ubytovacej kapacity v okrese. Ubytovacie kapacity sú prvkom, ktorý prepája jednotlivé atrakcie v CR. V prípade ich nedobudovania nie je možné udržať návštevníkov v okrese dlhodobejšie. Turisti sú odkázaní na maximálne jednodenné návštevy jednotlivých atrakcií, čo neprináša územiu dostatočnú pridanú hodnotu. Z toho dôvodu je nevyhnutná podpora budovania ubytovacích kapacít rôznych kategórií. Podporiť je možné existujúce ubytovacie kapacity (skvalitnenie, rozšírenie, doplnenie služieb), avšak vysoký potenciál v tomto smere majú aj kaštiele, či meštiacke domy. Pri rekonštrukcii týchto objektov sa dosiahne záchrana hodnotných objektov, skrášlenie prostredia, vytvorenie priestoru pre poskytovanie služieb v CR a vytvorenie udržateľných pracovných miest. Okres disponuje veľkým počtom neobývaných objektov (rodinných domov). Tie, ktoré sa nachádzajú v blízkosti centier CR je možné využiť po rekonštrukcii pre vytvorenie nových ubytovacích kapacít rodinného typu. Zachytiť je potrebné tiež nové trendy v oblasti ubytovania – napr. glamping či camping. Súčasní klienti v CR vyžadujú v rámci ubytovania aj doplnkové služby v podobe wellness, gastro a pod. Vytváranie a skvalitňovanie týchto služieb taktiež podporí udržanie klientov v území na dlhšiu dobu a umožní „posúvať si klientov od atrakcie k atrakcii“.

Potenciálni nositelia projektov: subjekty pôsobiace v CR.

Cieľové skupiny: UoZ, znevýhodnení UoZ, návštevníci a klienti.

Úloha B1.1: Rekonštrukcia kultúrnych pamiatok s cieľom zvýšenia ubytovacej kapacity v území, vrátane podpory doplnkových služieb (napr. wellness, gastro a pod.)

Napr.:

- rekonštrukcia kaštieľov, meštiackych domov a iných kultúrnych pamiatok pre vytvorenie nových ubytovacích kapacít,
- obstaranie vybavenia pre novovytvorené ubytovacie kapacity,

- obstaranie vybavenia a stavebné úpravy kultúrnych pamiatok pre vybudovanie doplnkových služieb k novovytvoreným ubytovacím kapacitám (wellness, gastroslužby a pod.).

Úloha B1.2: Rekonštrukcia ubytovacích kapacít a vytváranie nových ubytovacích kapacít v blízkosti centier CR, vrátane podpory doplnkových služieb (napr. wellness, gastro a pod.)

Napr.:

- rekonštrukcia ubytovacích zariadení, vrátane obstarania vybavenia pre skvalitnenie poskytovaných služieb v blízkosti jestvujúcich centier CR,
- budovanie nových ubytovacích kapacít v blízkosti jestvujúcich centier CR, vrátane obstarania vybavenia,
- obstaranie vybavenia a stavebné úpravy pre vybudovanie doplnkových služieb k novovytvoreným a zrekonštruovaným ubytovacím kapacitám (wellness, gastroslužby a pod.).

Úloha B1.3: Rekonštrukcia neobývaných rodinných domov v blízkosti turistických centier s cieľom budovania nových ubytovacích kapacít rodinného typu.

Napr.:

- stavebné úpravy a neobývaných rodinných domov v turistických centrách pre vytvorenie nových ubytovacích kapacít rodinného typu,
- obstaranie vybavenia neobývaných rodinných domov v turistických centrách pre vytvorenie nových ubytovacích kapacít rodinného typu.

Úloha B1.4: Budovanie nových foriem ubytovania v území vo forme glampingu či campingu.

Napr.:

- budovanie glampingovej formy ubytovania („luxusné stany v lone prírody“),
- budovanie priestorov pre camping a autocamping.

4.2.6. Opatrenie B2: Podpora dobudovania a modernizácia nosných produktov cestovného ruchu

Opatrenie B2 je zamerané na podporu nosných produktov v CR v okrese Bardejov, ktoré sú koncentrované v rámci týchto geograficko – tématických okruhov (centier CR):

1. Bardejov a Bardejovské kúpele – stredoveké mesto, pamiatky UNESCO, židovská tematika, kúpeľníctvo, relax.
2. Trasa drevenými chrámami.
3. Turistická trasa – Cesta hrdinov SNP – vedúca okresom v smere od severovýchodu na juh.

V rámci tohto opatrenia budú podporené projekty, ktoré prispejú k zatraktívneniu týchto najvýznamnejších centier CR v okrese. Podporené budú jestvujúce aj nové služby a atrakcie.

Potenciálni nositelia projektov: subjekty pôsobiace v CR.

Cieľové skupiny: UoZ, znevýhodnení UoZ, návštevníci a klienti.

Úloha B2.1: Aktivita B2.1: Doplnenie a modernizácia atrakcií a služieb CR v Bardejove a Bardejovských kúpeľoch.

Napr.:

- budovanie nových atrakcií CR v Bardejove a Bardejovských Kúpeľoch,

- budovanie nových služieb v CR v Bardejove a Bardejovských Kúpeľoch,
- modernizácia existujúcich atrakcií v CR v Bardejove a Bardejovských Kúpeľoch,
- modernizácia existujúcich služieb v CR v Bardejove a Bardejovských Kúpeľoch.

Úloha B2.2: Doplnenie a modernizácia atrakcií a služieb CR na „Ceste drevenými chrámami“.

Napr.:

- budovanie nových atrakcií CR na „Ceste drevenými chrámami“,
- budovanie nových služieb v CR na „Ceste drevenými chrámami“,
- modernizácia existujúcich atrakcií v CR na „Ceste drevenými chrámami“,
- modernizácia existujúcich služieb v CR na „Ceste drevenými chrámami“.

Úloha B2.3: Doplnenie a modernizácia atrakcií a služieb CR popri turistickej trase „Cesta hrdinov SNP“.

Napr.:

- budovanie nových atrakcií CR popri turistickej trase „Cesta hrdinov SNP“,
- budovanie nových služieb v CR popri turistickej trase „Cesta hrdinov SNP“,
- modernizácia existujúcich atrakcií v CR popri turistickej trase „Cesta hrdinov SNP“,
- modernizácia existujúcich služieb v CR popri turistickej trase „Cesta hrdinov SNP“.

4.2.7. Opatrenie B3: Zvýšenie atraktívnosti územia dobudovaním a skvalitnením doplnkových služieb a atrakcií v území.

Opatrenie B3 je zamerané na podporu projektov, ktorých výsledkom bude zatraktívnenie územia pre návštevníkov v okrese Bardejov. Nosnými produktmi, miestami ktoré najviac priťahujú turistov v okrese sú: Bardejov, Bardejovské Kúpele, drevené chrámy, či turistické trasy. Okrem týchto nosných turistických produktov (centier) je v území viacero v súčasnosti menej významných atrakcií, ktoré však dopĺňajú mozaiku a ich podpora je nevyhnutná pre vytvorenie komplexného produktu v CR. Jedná sa o atrakcie ako: ostatné pohoria v okrese ako Ondavská vrchovina, Magura, Busov, Gaboltov (pútnické miesto), Nižná Polianka (lyžiarske stredisko, prírodné kúpalisko), turistické trasy a cyklotrasy v pohorí Čergov, Marhaňské rybníky, Raslavice (centrum zachovávanie tradičnej ľudovej kultúry, tradičná folklórna obec) a iné. Okrem toho existuje v okrese viacero menších prevádzok s perspektívou pre rozvoj agroturizmu (napríklad poľnohospodárske dvory v jednotlivých obciach, areál U 3 gazdov v Kobylách, spájajúci pestovanie tradičných odrôd ovocia s tradičným ubytovaním v dreveniciach a pod.).

V rámci tohto opatrenia budú podporené projekty, ktoré prispievajú k skvalitneniu služieb v CR poskytovaných v okrese Bardejov vo väzbe na jestvujúce prírodné, historické, či kultúrne atrakcie a tiež projekty v oblasti podpory agroturizmu. Podporené môžu byť aj projekty, ktoré napomôžu sprístupniť turistické atrakcie a služby v CR.

V okrese sa dodnes zachovali remeselníci či MSP, ktoré podnikajú v tradičnej výrobe (potravinárskej, či remeselnej). Tradičné výrobky sú oživením ponuky v CR, jednak ako produkt – možnosť odniesť si zaujímavú pamiatku z dovolenky/výletu, ale aj ako zážitok – v prípade možnosti vyskúšať si tradičnú výrobu, vyrobiť si vlastný tradičný výrobok v rámci organizovaných workshopov, či v rámci turistických individuálnych návštev výrobných remeselných prevádzok. V rámci opatrenia budú podporené projekty zamerané na sprístupnenie remeselných prevádzok a prevádzok tradičnej výroby pre využitie v rámci zážitkového CR a tiež projekty

zamerané na obstaranie vybavenia remeselných prevádzok a prevádzok tradičnej výroby zamerané na skvalitnenie a zatraktívnenie samotnej výroby.

Potenciálni nositelia projektov: subjekty pôsobiace v CR, MSP pôsobiace v poľnohospodárstve a agroturistike, subjekty miestnej samosprávy, subjekty pôsobiace v tradičnej výrobe a remeslách.

Cieľové skupiny: UoZ, znevýhodnení UoZ, návštevníci a klienti.

Úloha B3.1: Dobudovanie a skvalitnenie doplnkových služieb CR vo väzbe na jestvujúce prírodné, historické, či kultúrne atrakcie.

Napr.:

- budovanie nových služieb v CR (múzeá, športoviská, gastro zariadenia a pod.) v miestach prírodných, historických, či kultúrnych atrakcií,
- modernizácia existujúcich služieb v CR (múzeá, športoviská, gastro zariadenia a pod.) v miestach prírodných, historických, či kultúrnych.

Úloha B3.2: Modernizácia a budovanie nových agroturistických zariadení

Napr.:

- budovanie nových agroturistických zariadení,
- rekonštrukcia a zatraktívnenie jestvujúcich agroturistických zariadení,
- doplnkové služby v rámci agroturistických zariadení - detského ihrisko, minizoo, turistické značenie a informačné tabule, marketingové aktivity.

Úloha B3.3: Podpora MSP v oblasti tradičnej výroby, ako podporného prvku CR

Napr.:

- obstaranie vybavenia tradičných remeselných prevádzok a prevádzok tradičnej výroby,
- stavebné úpravy tradičných remeselných prevádzok a prevádzok tradičnej výroby prispievajúce k skvalitneniu poskytovaných služieb v CR.

4.3. Aktivita C: Regionálne centrum – zabezpečenie projektovej koordinácie v oblasti poskytovania regionálneho príspevku

4.3.1. Zdôvodnenie aktivity a jej prínos

Jedným z problémov identifikovaných v rámci prípravy Plánu rozvoja NRO Bardejov je absencia cielenej projektovej koordinácie pre potenciálnych žiadateľov a prijímateľov v oblasti prípravy, spracovania žiadostí a následnej implementácie projektov a ich vyúčtovania vo vzťahu k poskytovaniu regionálneho príspevku. Aktuálne túto úlohu napĺňa Okresný úrad Bardejov prostredníctvom vlastných personálnych kapacít, ktorého úlohou je poskytovať potenciálnym žiadateľom a prijímateľom základné metodické pokyny a usmernenia.

Navrhované opatrenie a úloha reflektujú na špecifické problémy a identifikované rozvojové potenciály. Podpora v rámci aktivity bude zameraná na pokrytie nákladov vynaložených na personálne a materiálne zabezpečenie realizácie aktivity.

4.3.2. Východisková situácia

V okrese v súčasnosti absentuje komplexné zastrešenie celkovej projektovej koordinácie subjektov v oblasti prípravy a implementácie projektov financovaných z regionálneho príspevku. V okrese pôsobí MAS,

ktorá sa špecializuje na realizáciu svojej stratégie rozvoja územia s využitím zdrojov Programu rozvoja vidieka a Integrovaného regionálneho operačného programu. Zároveň subjektom z územia okresu je k dispozícii Regionálne centrum Prešov zastrešené MIRRI SR, ktoré pokrýva výlučne agendu poradenstva v oblasti prípravy projektov financovaných z prostriedkov EÚ a ich následnej implementácie. Vznikla tak medzera v oblasti poskytovania projektovej koordinácie prostredníctvom konzultačných služieb v nadväznosti na prípravu a implementáciu projektov spolufinancovaných z regionálneho príspevku.

4.3.3. Cieľová situácia

Hlavným cieľom aktivity je poskytnúť subjektom územnej spolupráce informácie a projektovú koordináciu v oblasti prípravy a implementácie projektov spolufinancovaných z regionálneho príspevku, čo v konečnom dôsledku podporí vytváranie nových pracovných miest prostredníctvom realizácie projektov prijímateľmi regionálneho príspevku v okrese.

Cieľom tejto aktivity bude pokrytie nákladov vynaložených na personálne a materiálne zabezpečenie aktivity v nadväznosti na poskytovanie projektovej koordinácie ostatným subjektom z územia vo vzťahu k projektom spolufinancovaným z regionálneho príspevku.

Prínosom tejto aktivity bude eliminácia predkladania nekvalitne pripravených žiadostí k projektom spolufinancovaných z regionálneho príspevku, zabezpečí sa rýchlejšie poskytovanie regionálneho príspevku a v neposlednom rade prispeje i k odbúraniu problémov pri implementácii projektov. Aktivita taktiež prispeje k predkladaniu projektov žiadateľov, ktorí nemajú dostatočné vlastné kapacity na prípravu a implementáciu projektov, avšak majú kvalitné zámery zabezpečujúce vytváranie nových pracovných miest prispievajúce k rozvoju a napredovaniu okresu.

4.3.4. Prehľad opatrení a úloh

V rámci **Aktivity C: Regionálne centrum – zabezpečenie projektovej koordinácie v oblasti poskytovania regionálneho príspevku** je navrhovaná nasledujúca úloha v rámci opatrenia C1:

- **Opatrenie C1: Podpora subjektu zabezpečujúceho projektovú koordináciu subjektov v území NRO zameranú na poskytovanie regionálneho príspevku**
 - Úloha C1.1: Pokrytie mzdových výdavkov subjektu zabezpečujúceho projektovú podporu v území NRO zameranú na poskytovanie regionálneho príspevku.

4.3.5. Opatrenie C1: Podpora subjektu zabezpečujúceho projektovú koordináciu subjektov v území NRO zameranú na poskytovanie regionálneho príspevku

Opatrenie C1 je zamerané na podporu subjektu zabezpečujúceho projektovú koordináciu subjektov v území NRO zameranú na poskytovanie regionálneho príspevku. Navrhovaná úloha je odpoveďou na identifikované problémy a výzvy.

Cieľom podpory v rámci tohto opatrenia bude pokrytie nákladov nositeľov projektov vynaložených na personálne a materiálne zabezpečenie realizácie opatrenia.

Potenciálni nositelia projektov: subjekty územnej spolupráce.

Cieľové skupiny: subjekty z územia – potenciálni žiadatelia, žiadatelia a prijímatelia regionálneho príspevku.

Úloha C1.1: Pokrytie mzdových výdavkov subjektu zabezpečujúceho projektovú podporu v území NRO zameranú na poskytovanie regionálneho príspevku.

Napr.:

- podiel na krytí mzdových a materiálnych výdavkov subjektu zabezpečujúceho projektovú koordináciu cieľovej skupiny v území NRO zameranú na poskytovanie regionálneho príspevku.

4.4. Aktivita D: Rozvoj verejnej správy v území NRO

Kvalitná verejná správa a riadenie krajiny sú kľúčovým faktorom jej hospodárskej výkonnosti. Efektívna verejná správa slúži potrebám občanov a podnikov. Je nevyhnutné, aby bola verejná správa schopná prispôbovať sa meniacim sa okolnostiam, a to nielen v oblasti poskytovania efektívnejších a inovatívnejších služieb, ale aj realizáciou nových projektov.

Dobre fungujúca verejná správa poskytuje pevnú základňu na rozvoj podnikov a zabezpečuje kvalitné služby pre občanov a odborníkov v regiónoch.

4.4.1. Zdôvodnenie aktivity a jej prínos

Regionálna politika je jedným zo základných predpokladov moderného štátu, ktorá umožňuje vyrovnávať disparity medzi jednotlivými časťami štátu a následne podporuje súdržnosť štátu a tým aj jeho stabilitu. Je dôležité, aby sa verejná správa prispôbovala meniacim sa požiadavkám, ktoré reflektujú na aktuálne problémy regiónu. Zvyšovaním odbornosti zamestnancov, zlepšením práce s dátami, využitím behaviorálnych vied sa zvýši odbornosť subjektov verejnej správy, budú transparentnejšie a otvorené novým zámerom.

Územia NRO však majú dlhodobý problém s využívaním fondov EÚ, najmä európskych štrukturálnych a investičných fondov. Príčinou sú často slabé a nedostačujúce administratívne štruktúry samospráv, nedostatočné plánovacie a riadiace schopnosti a obmedzené zručnosti v koncipovaní projektov.

Základom regionálneho rozvoja je zabezpečiť ľuďom bývanie, kvalitné vzdelanie, zamestnanie, prístup k občianskej vybavenosti, zdravotnej starostlivosti a kultúrnemu životu.

4.4.2. Východisková situácia

Súčasná situácia v oblasti čerpania prostriedkov z rôznych finančných nástrojov, týkajúcich sa najmä fondov EÚ, je charakterizovaná nízkym podielom čerpania osobitne subjektami verejnej správy. Dôvody nízkeho čerpania týchto finančných nástrojov sú častokrát rozpočty prevažne malých obcí, ktoré nedovoľujú samosprávam podieľať sa na spolufinancovaní projektov. Počas posledných rokov hospodárenie subjektov verejnej správy ovplyvňovala nielen pandémia spôsobená ochorením COVID - 19, vojna na Ukrajine, ale aj mnohé legislatívne zmeny, ktoré len zaťažili rozpočet samospráv, a tým spôsobili ich neschopnosť spolufinancovania projektov. Za účelom podporiť a motivovať rozvoj verejnej správy v území NRO, ako napríklad zapojenie sa aj do finančne náročnejších projektov, je potrebné prostredníctvom tejto aktivity zabezpečiť spolufinancovanie projektov z regionálneho príspevku, nakoľko v území je cítiť nedostatok kapitálu.

Podpora regionálneho rozvoja nie je ohraničená len konkrétnymi aktivitami v plánoch rozvoja. Rozvoj v území NRO je potrebné podporovať aj ostatnými tzv. verejnoprospešnými aktivitami vo verejnej správe, ktoré je možné spolufinancovať z regionálneho príspevku. Medzi spolufinancovanie takýchto projektov môžeme zaradiť napr. projekty cezhraničnej spolupráce, ktorej cieľom je nájsť spoločné riešenia v oblastiach, ktoré sú regionálneho charakteru a slúžia na zintenzívnenie vzťahov a zvýšenie kvality života v prihraničnom regióne. Ďalej môže ísť napr. o projekty v oblasti infraštruktúry, t. j. projekty zamerané na budovanie novej infraštruktúry alebo obnovu, modernizáciu, rekonštrukciu už existujúcej infraštruktúry (verejné budovy, školy a škôlky, verejné priestranstvá, cintoríny, domy smútkov, cesty, chodníky, vodovody, kanalizácie, knižnice, kultúrne domy a mnohé iné).

4.4.3. Cieľová situácia

Cieľom aktivity „**Rozvoj verejnej správy v území NRO**“ je zabezpečiť, skvalitniť a optimalizovať systémy a procesy vo verejnej správe, poskytovať kvalitné a efektívne služby klientom a vybudovať priestor pre plnenie dlhodobých cieľov. Tieto dlhodobé ciele je potrebné naplňať formou investícií do základnej infraštruktúry, ktorá prinesie zlepšenie kvality života v rôznych oblastiach regionálneho rozvoja, napr. v sociálnej a zdravotnej oblasti, v oblasti vzdelávania, v environmentálnej oblasti, v kultúrnej a spoločenskej oblasti. Okrem občianskej vybavenosti a materiálno-technického vybavenia pôjde o podporu zraniteľných skupín obyvateľstva, podporu športovo-vzdelávacích aktivít, podporu opatrení na odstránenie negatívnych dôsledkov zmeny klímy ako aj prevenciu pred mimoriadnymi udalosťami, podporu aktivít zameraných na výsadbu verejnej zelene alebo podporu udržateľnej mobility. Osobitný dôraz bude kladený na vidiek, kde prioritou je zvýšiť úroveň v jednotlivých vidieckych oblastiach v území NRO prostredníctvom odstraňovania potravinových púšti, podpory udržiavania poľnohospodárskej pôdy a pestovania, podpory turizmu a budovania lokálnych značiek. Podpora spolufinancovania projektov bude smerovať aj do zvýšenia podielu občianskej vybavenosti jednotlivých obcí v oblasti odpadového hospodárstva.

Rozvoj verejnej správy je zameraný na dosahovanie výsledkov, zvyšovanie zodpovednosti, zlepšovanie tvorieb politík, štruktúr a postupov, ale aj na stabilné ľudské zdroje a ich adekvátne vybavenie a zázemie. Stabilita ľudského kapitálu a jeho spokojnosť priamo ovplyvňuje ďalšie veci verejné, ako je rozpočtová udržateľnosť štátu, miera a riziko korupcie, účinnosť justičných systémov, efektívnosť daňových systémov a daňovej správy. Negatívny vplyv nedostatočného naplňania potrieb verejného sektora je výrazný a spoločensky nežiadúci.

V rámci tejto aktivity budú podporené projekty zamerané na neehospodársku činnosť, t. j. aktivity a činnosti, ktoré nepodliehajú pravidlám štátnej a minimálnej pomoci podľa osobitného predpisu³⁷). V odôvodnených prípadoch pôjde o podporu činností neehospodárskeho charakteru s doplnkovým hospodárskym využitím infraštruktúrnych projektov.

4.4.4. Prehľad opatrení a úloh

V rámci **Aktivity D: Rozvoj verejnej správy v území NRO** je navrhovaná nasledujúca úloha v rámci daných opatrení:

Opatrenie D1: Zabezpečenie financovania projektov rozvoja verejnej správy v území NRO

- Úloha D1.1: Podpora spolufinancovania projektov verejnej správy v oblasti regionálneho rozvoja z rôznych finančných nástrojov.

Opatrenie D2: Zvýšenie atraktivity územia, služieb a starostlivosť o územie obcí

- Úloha D2.1: Zvýšenie kvality a atraktivity územia, starostlivosť o územie obcí
- Úloha D2.2: Zlepšenie služieb občanom

4.4.5. Opatrenie D1: Zabezpečenie financovania projektov rozvoja verejnej správy v území NRO

Zameranie opatrenia „**Zabezpečenie financovania projektov rozvoja verejnej správy v území NRO**“ prispieva k realizácii cieľov plánu rozvoja. Spolufinancovanie projektov bude zabezpečené regionálnym príspevkom. U menších obcí je bežnou prekážkou úspešného uchádzania sa o podporu formou dotácie práve ekonomická a rozpočtová náročnosť disponovať vlastnými (resp. inými) zdrojmi v rozsahu niekoľko % z ceny projektu, ktorý sa môže pohybovať v rozsahu niekoľko tisíc až stoviek tisíc euro. Z dôvodu zabezpečenia vyššej kvality života v NRO za pomoci čerpania zdrojov z fondov EÚ je potrebné zamerať sa na podporu území NRO aj formou poskytnutia regionálneho príspevku na spolufinancovanie projektov. Opatrenie je zamerané na rozvoj

³⁷⁾ Zákon č. 358/2015 Z. z. o úprave niektorých vzťahov v oblasti štátnej pomoci a minimálnej pomoci a o zmene a doplnení niektorých zákonov (zákon o štátnej pomoci).

efektívneho riadenia, integrácie a optimalizácie procesov a spolufinancovanie rozvojových projektov formou podpory nehospodárskych činností na území NRO. Financie budú smerovať do projektov zameraných na rozvoj verejnej správy, a teda do podpory dobrého spravovania vecí verejných, do tvorby ako aj do implementácie verejných politík a zvýšenia kvality služieb. Cieľom je vytvoriť efektívne fungujúcu, pro-klientsky orientovanú verejnú správu poskytujúcu kvalitné služby udržateľným spôsobom v celom území NRO.

Úloha D1.1: Podpora spolufinancovania projektov verejnej správy v oblasti regionálneho rozvoja z rôznych finančných nástrojov.

Úloha je zameraná na zvýšenie čerpania z rôznych finančných nástrojov, napr. Interreg, Program Slovensko 2021 – 2027, Fond spravodlivej transformácie, Nórske a Švajčiarske fondy. Poskytnuté finančné prostriedky na spolufinancovanie zámerov pre investície v regionálnom rozvoji umožnia aj menším samosprávam, ktoré sú súčasťou verejnej správy, zapojiť sa do väčších, finančne náročnejších projektov. Úloha prispieva k realizácii cieľov plánu rozvoja a spolufinancovanie bude zabezpečené regionálnym príspevkom.

Sledovaný cieľ:

- podporiť a motivovať rozvoj verejnej správy v území NRO,
- zapojenie sa samospráv aj do finančne náročnejších projektov,
- príjem z externých zdrojov vo všetkých sektoroch pre NRO,
- potenciál pre ekonomický rozvoj a zlepšenie kvality života v regióne,
- zvyšovanie počtu realizácie projektov v NRO,
- zvyšovanie odbornosti ľudí pracujúcich vo verejnej správe v nadväznosti na čerpanie rôznych finančných nástrojov,
- vytvorenie efektívne fungujúcej, pro-klientsky orientovanej verejnej správy poskytujúcu kvalitné služby,
- podpora rozvoja sebestačnosti obecných samospráv.

Ukazovatele:

- podporené projekty verejnej správy spolufinancované z regionálneho príspevku,
- počet podporených subjektov verejnej správy.

Potenciálni nositelia projektov:

- subjekty verejnej správy a mimovládne organizácie.

Cieľové skupiny:

- subjekty verejnej správy,
- zamestnanci verejnej správy,
- obyvatelia a návštevníci NRO.

4.4.6. Opatrenie D2: Zvýšenie atraktivity územia, služieb a starostlivosť o územie obcí

Opatrenie je zamerané na zlepšenie vzhľadu územia obcí, opravu, modernizáciu a rekonštrukciu chodníkov, miestnych komunikácií, zatraktívnenie územia úpravou verejných priestranstiev, tvorbu a rozširovanie ponuky k tráveniu voľného času obyvateľov obce. Prínosom opatrenia je aj zefektívnenie a skvalitnenie služieb občanom.

Úloha D2.1: Zvýšenie kvality a atraktivity územia, starostlivosť o územie obcí.

Ciele:

- rekonštrukcia, úprava a modernizácia miestnych komunikácií;
- úprava, revitalizácia verejných priestranstiev, verejnej zelene;
- vybudovanie oddychových zón a športovísk;
- vybudovanie zón k tráveniu voľného času, usporadúvania kultúrnych akcií.

Potenciálni nositelia projektov: obecné samosprávy, mimovládne organizácie a cieľové skupiny: obyvatelia a návštevníci miest a obcí riešeného územia.

Úloha D2.2: Zlepšenie služieb občanom

Ciele:

- zefektívnenie a skvalitnenie služieb občanom.

Potenciálni nositelia projektov: obecné samosprávy, mimovládne organizácie a cieľové skupiny: obyvatelia a návštevníci miest a obcí riešeného územia.

Sledovaný cieľ:

- podporiť a motivovať rozvoj verejnej správy v území NRO,
- zapojenie sa samospráv aj do finančne náročnejších projektov,
- príjem z externých zdrojov vo všetkých sektoroch pre NRO,
- potenciál pre ekonomický rozvoj a zlepšenie kvality života v regióne,
- zvyšovanie počtu realizácie projektov v NRO,
- zvyšovanie odbornosti ľudí pracujúcich vo verejnej správe v nadväznosti na čerpanie rôznych finančných nástrojov,
- vytvorenie efektívne fungujúcej, pro-klientsky orientovanej verejnej správy poskytujúcu kvalitné služby,
- podpora rozvoja sebestačnosti obecných samospráv.

Ukazovatele:

- podporené projekty verejnej správy spolufinancované z regionálneho príspevku,
- počet podporených subjektov verejnej správy.

Potenciálni nositelia projektov:

- subjekty verejnej správy a mimovládne organizácie.

Cieľové skupiny:

- subjekty verejnej správy,
- zamestnanci verejnej správy,

obyvatelia a návštevníci NRO.

5. MERATEĽNÉ UKAZOVATELE PLÁNU ROZVOJA NRO BARDEJOV

Pre sledovanie dosahovania cieľov Plánu rozvoja NRO Bardejov sú zadefinované dva povinné merateľné ukazovatele pre všetky aktivity. Týmito ukazovateľmi je počet pracovných miest pre UoZ a počet pracovných miest pre znevýhodnených UoZ, ktoré budú ročne vytvorené realizáciou projektu a zachované počas minimálne 1 roka po jeho ukončení.

Tabuľka č. 5 Zoznam ukazovateľov plnenia Plánu rozvoja NRO Bardejov

Názov povinného merateľného ukazovateľa	Počiatková hodnota	Cieľová hodnota
Počet vytvorených pracovných miest pre UoZ	0	55
Počet vytvorených pracovných miest pre znevýhodnených UoZ	0	50

6. ČASOVÝ HARMONOGRAM REALIZÁCIE A MOŽNOSTI FINANCOVANIA PLÁNU ROZVOJA NRO BARDEJOV

Za realizáciu jednotlivých projektov v rámci navrhovaných aktivít, opatrení a úloh sú zodpovední samotní prijímatelia regionálneho príspevku, s ktorými na základe vyhodnotenia jednotlivých výziev na predkladanie žiadostí o poskytnutie regionálneho príspevku uzatvorí MIRRI SR zmluvu o poskytnutí regionálneho príspevku.

Harmonogram realizácie Plánu rozvoja NRO Bardejov je navrhnutý na roky 2023 – 2027. Časový harmonogram je v Pláne rozvoja NRO Bardejov obsiahnutý ako povinná náležitosť podľa osobitného predpisu.³⁸⁾

V rámci implementácie Plánu rozvoja NRO Bardejov sa plánuje na realizáciu jednotlivých projektov v rámci navrhovaných aktivít, opatrení a úloh alokovať regionálny príspevok v celkovej predpokladanej výške 4 381 128,53 €. Čerpanie tohto regionálneho príspevku je naplánované na roky 2023 – 2027.

Regionálny príspevok je rozdelený na rozpočtovo krytý, t. j. schválený v rozpočte verejnej správy na rok 2023 až 2024 a na rozpočtovo nekrytý, t. j. ešte je potrebné jeho schválenie v rozpočte verejnej správy v nasledujúcich rokoch. Rozpočtovo nekryté zdroje budú predmetom rokovania s Ministerstvom financií SR.

Tabuľka č. 6 Disponibilné finančné prostriedky určené pre Plán rozvoja NRO Bardejov

Rok	Rozpočtovo kryté zdroje	Rozpočtovo nekryté zdroje	Spolu
2023	682 546,53 €	536 482 €	1 219 028,53 €
2024	684 510 €	321 768 €	1 006 278 €
2025	- €	789 843 €	789 843 €
2026	- €	1 265 979 €	1 265 979 €
2027	- €	100 000 €	100 000 €
Sumár	1 367 056,53 €	3 014 072 €	4 381 128,53 €

³⁸⁾ § 4 ods. 5 zákona č. 336/2015 Z. z. v znení neskorších predpisov.

7. OČAKÁVANÉ VÝSLEDKY, MONITOROVANIE A HODNOTENIE DOSIAHNUTÉHO POKROKU

7.1. Gestori a spôsob monitorovania podľa aktivít

Plnenie Plánu rozvoja NRO Bardejov vyhodnocuje a kontroluje MIRRI SR podľa osobitného predpisu.³⁹⁾ Pri vyhodnocovaní a kontrole bude s MIRRI SR spolupracovať Okresný úrad Bardejov, ktorý vedie agendu súvisiacu s plnením Plánu rozvoja NRO Bardejov.

Okresný úrad Bardejov v spolupráci s MIRRI SR a Riadiacim výborom pre NRO Bardejov vypracuje monitorovaciu správu, ktorá bude obsahovať najmä:

- vyhodnotenie výšky zazmluvnených prostriedkov z regionálneho príspevku podľa aktivít,
- čerpanie regionálneho príspevku podľa aktivít,
- plnenie merateľných ukazovateľov podľa aktivít.

7.2. Časový harmonogram odovzdávania monitorovacích správ

Okresný úrad Bardejov vypracuje 1x ročne v spolupráci s MIRRI SR monitorovaciu správu o plnení Plánu rozvoja NRO Bardejov a predloží ju na schválenie Riadiacemu výboru NRO Bardejov v termíne určenom MIRRI SR v metodických dokumentoch.

Riadiaci výbor NRO Bardejov následne vyhodnotí dosiahnutý pokrok, prijme potrebné odporúčania pre pokračovanie implementácie Plánu rozvoja NRO Bardejov a predkladá návrhy a opatrenia na zmenu Plánu rozvoja NRO Bardejov MIRRI SR.

Vyhodnotenie Plánu rozvoja NRO Bardejov obsahuje najmä:

- zhodnotenie realizácie Plánu rozvoja NRO Bardejov ako celku (napr. trend disponibilných UoZ či podiel disponibilných UoZ na obyvateľstvo v produktívnom veku oproti predchádzajúcej správe),
- zhodnotenie jednotlivých priorít (vrátane systémových opatrení na úrovni PSK a štátnej správy),
- pomenovanie príčin na úrovni aktivity najmä pri neplnení cieľov opatrení (finančné ukazovatele, pracovné miesta alebo aj niektoré iné ukazovatele, ak sú relevantné podľa Plánu rozvoja NRO Bardejov).

³⁹⁾ § 3 ods. 1 písm. b) zákona č. 336/2015 Z. z. v znení neskorších predpisov.

Zoznam použitých skratiek

CR	Cestovný ruch
EÚ	Európska únia
IA	Implementačná agentúra Ministerstva práce, sociálnych vecí a rodiny SR
IKT	Informačné a komunikačné technológie
IPB	Integrovaný projektový balík
IÚS	Integrovaná územná stratégia
MAS	Miestna akčná skupina
MIRRI SR	Ministerstvo investícií, regionálneho rozvoja a informatizácie SR
MRK	Marginalizovaná rómska komunita
MSP	Malé a stredné podniky/podnikanie
MŠ	Materská škola
NRO	Najmenej rozvinutý okres
p. b.	Percentuálny bod
PHRSR	Program hospodárskeho rozvoja a sociálneho rozvoja
PSK	Prešovský samosprávny kraj
SOŠ	Stredná odborná škola
SPR	Strategicko - plánovací región
SR	Slovenská republika
ŠÚ SR	Štatistický úrad Slovenskej republiky
UoZ	Uchádzač o zamestnanie
ÚSVRK	Úrad splnomocnenca vlády SR pre rómske komunity
ZŠ	Základná škola