

Plán rozvoja najmenej rozvinutého okresu Gelnica  
z 20. apríla 2023 v znení Dodatku č. 1 z 19. apríla 2024 a  
Dodatku č. 2 z 12. februára 2025

## OBSAH

1. ANALÝZA HOSPODÁRSKEHO, SOCIÁLNEHO A DEMOGRAFICKÉHO STAVU OKRESU.....	4
1.1. Demografická štruktúra	4
1.2. Nezamestnanosť	7
1.3. Vzdelávanie	11
1.4. Podnikateľské prostredie a príjmy	13
1.5. Migrácia	16
1.6. Dopravná infraštruktúra	16
1.7. Cestovný ruch	17
1.8. Bývanie a infraštruktúra	22
1.9. Marginalizované komunity	24
1.10. Zhrnutie analýzy hospodárskeho, sociálneho a demografického stavu okresu	26
2. IMPULZY K VYPRACOVANIU PLÁNU ROZVOJA NRO GELNICA .....	28
3. NÁVRHY OPATRENÍ A ÚLOH NA ZABEZPEČENIE REALIZÁCIE A PLNENIA PLÁNU ROZVOJA NRO GELNICA .....	31
3.1. Súlad so strategickými dokumentami	31
3.2. Zdôvodnenie výberu aktivít Plánu rozvoja NRO Gelnica	34
4. AKTIVITY PLÁNU ROZVOJA NRO GELNICA.....	36
4.1. Aktivita A: Zamestnanosť a prístup na trh práce	37
4.1.1. Zdôvodnenie aktivity a jej prínos .....	37
4.1.2. Východisková situácia .....	37
4.1.3. Cieľová situácia .....	38
4.1.4. Prehľad opatrení a úloh .....	38
4.1.5. Opatrenie A1: Podpora sociálnych podnikov .....	39
4.1.6. Opatrenie A2: Podpora podnikov v poľnohospodárskej a lesníckej výrobe v odboroch náročných na zastúpenie manuálnej práce .....	40
4.1.7. Opatrenie A3: Podpora podnikov realizujúcich duálne vzdelávanie a praktickú výučbu v spolupráci so SOŠ .....	42
4.1.8. Opatrenie A4: Podpora MSP v oblasti priemyselnej výroby, stavebníctva, služieb a informačných technológií .....	42
4.1.9. Opatrenie A5: Podpora vytvárania pracovných miest v oblasti sociálnych služieb, zdravotníctva a vzdelávania.....	43
4.2. Aktivita B: Cestovný ruch – komplexná ponuka v cestovnom ruchu	44
4.2.1. Zdôvodnenie aktivity a jej prínos .....	44
4.2.2. Východisková situácia .....	45
4.2.3. Cieľová situácia .....	45
4.2.4. Prehľad opatrení a úloh .....	46
4.2.5. Opatrenie B1: Podpora doplnenia a skvalitnenia základných a doplnkových služieb a produktov CR v rámci oblasti „BANÍCTVO, HISTÓRIA A KULTÚRA“ .....	46

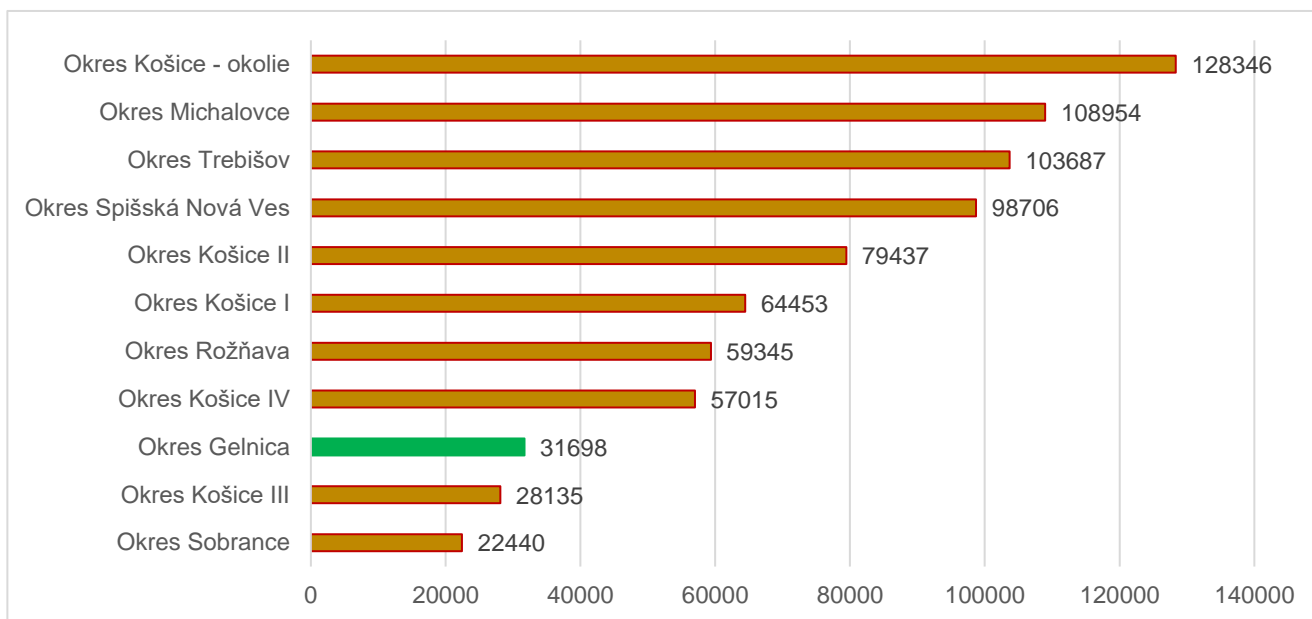
4.2.6. Opatrenie B2: Podpora doplnenia a skvalitnenia základných a doplnkových služieb a produktov CR v rámci oblasti „VODA“ .....	48
4.2.7. Opatrenie B3: Podpora doplnenia a skvalitnenia základných a doplnkových služieb a produktov CR v rámci oblasti „HORY“ .....	49
4.2.8. Opatrenie B4: Podpora činností v oblasti starostlivosti a zlepšenia životného prostredia .....	49
<hr/>	
4.3. Aktivita C: Regionálne centrum – zabezpečenie projektovej koordinácie v oblasti poskytovania regionálneho príspevku .....	50
4.3.1. Zdôvodnenie aktivity a jej prínos .....	50
4.3.2. Východisková situácia .....	50
4.3.3. Cieľová situácia .....	50
4.3.4. Prehľad opatrení a úloh .....	51
4.3.5. Opatrenie C1: Podpora subjektu zabezpečujúceho projektovú koordináciu subjektov v území NRO zameranú na poskytovanie regionálneho príspevku .....	51
<hr/>	
4.4. Aktivita D: Rozvoj verejnej správy v území NRO .....	51
4.4.1. Zdôvodnenie aktivity a jej prínos .....	52
4.4.2. Východisková situácia .....	52
4.4.3. Cieľová situácia .....	52
4.4.4. Prehľad opatrení a úloh .....	53
4.4.5. Opatrenie D1: Zabezpečenie financovania projektov rozvoja verejnej správy v území NRO .....	53
<hr/>	
4.5. AKTIVITA E: Miestny rozvoj obcí .....	54
4.5.1. Zdôvodnenie aktivity a jej prínos .....	54
4.5.2. Východisková situácia .....	54
4.5.3. Cieľová situácia .....	55
4.5.4. Prehľad opatrení a úloh .....	55
4.5.5. Opatrenie E: Zvýšenie kvality a atraktivity územia obcí .....	55
<hr/>	
5. MERATEĽNÉ UKAZOVATELE PLÁNU ROZVOJA NRO GELNICA .....	55
6. ČASOVÝ HARMONOGRAM REALIZÁCIE A MOŽNOSTI FINANCOVANIA PLÁNU ROZVOJA NRO GELNICA .....	56
7. OČAKÁVANÉ VÝSLEDKY, MONITOROVANIE A HODNOTENIE DOSIAHNUTÉHO POKROKU .....	57
<hr/>	
7.1. Gestori a spôsob monitorovania podľa aktivít .....	57
7.2. Časový harmonogram odovzdávania monitorovacích správ .....	57
<hr/>	
Zoznam použitých skratiek .....	58

## 1. ANALÝZA HOSPODÁRSKEHO, SOCIÁLNEHO A DEMOGRAFICKÉHO STAVU OKRESU

### 1.1. Demografická štruktúra

Okres Gelnica je z hľadiska počtu obyvateľov 31 698 (údaj k 1.1.2021) 3. najmenším okresom KSK. Z celkového počtu obyvateľov kraja žije v okrese Gelnica 4 % obyvateľov.

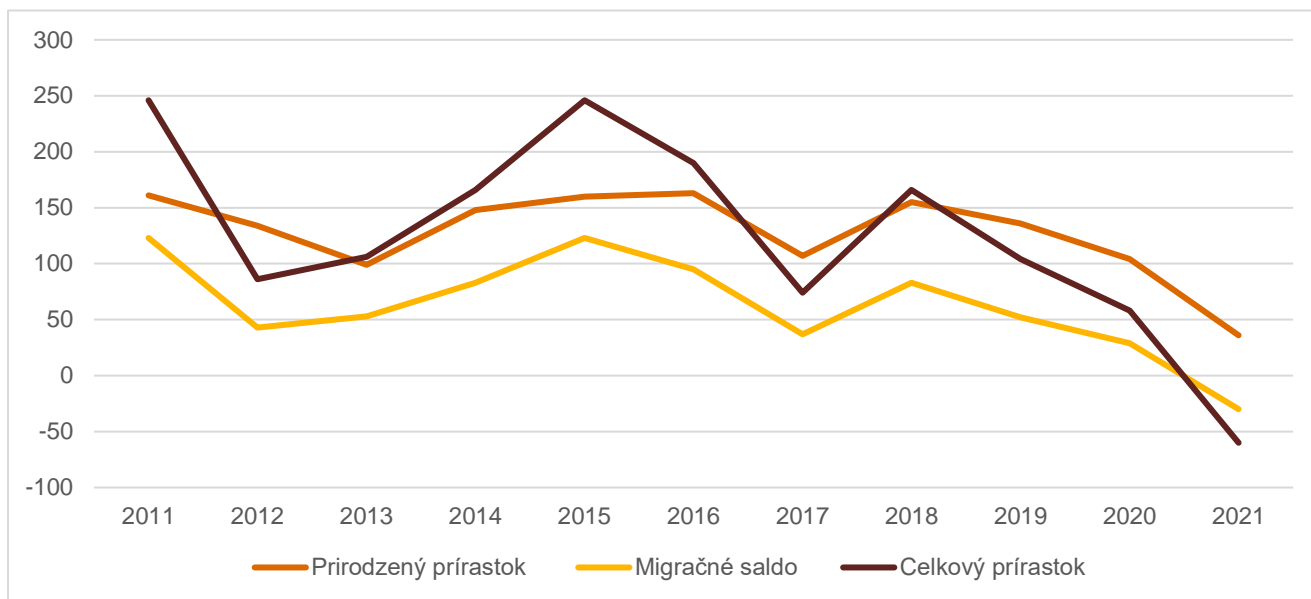
Graf č. 1 Počet obyvateľov za rok 2021 podľa okresov v KSK<sup>1)</sup>



Z dlhodobého hľadiska má vývoj počtu obyvateľov v okrese mierne rastúci trend, ktorý je podporený najmä kladným prirodzeným prírastkom (počet narodených dlhodobo prevyšuje počet zomrelých), zároveň je však korigovaný záporným migračným saldom vo všetkých rokoch sledovaného obdobia (počet vystáňovaných prevyšuje počet prisťahovaných). Medzi rokmi 2011 – 2021 vzrástol počet obyvateľov okresu Gelnica o 691 obyvateľov (čo predstavuje vyše 2,2 %).

<sup>1)</sup> <https://www.scitanie.sk/obyvatelia/zakladne-vysledky/pocet-obyvatelov/SR/SKO/OK>.

Graf č. 2 Prírastok obyvateľstva okresu Gelnica v období rokov 2011 – 2021<sup>2)</sup>

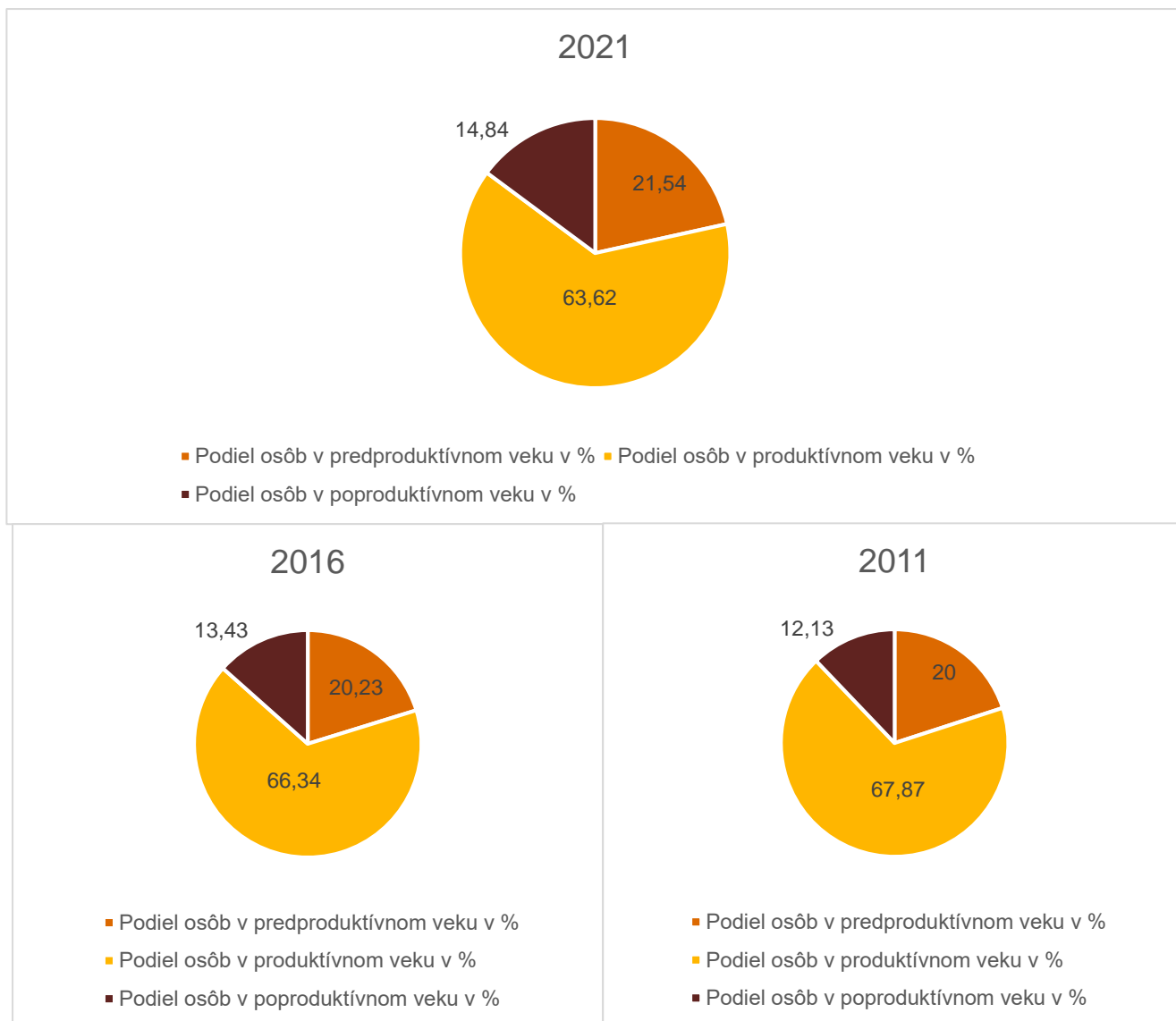


Okres má spolu s okresmi Košice-okolie a Spišská Nová Ves najnižší priemerný vek obyvateľstva (37,7 rokov) v rámci okresov KSK. Priemerný vek je o viac ako 2 roky nižší, ako priemer za KSK (40,02 roka), v porovnaní s celoslovenským priemerom (41,39 roka) je rozdiel takmer 4 roky.

Hodnota indexu starnutia sa v okrese dlhodobo, avšak len mierne zvyšuje (v roku 2021 dosiahla úroveň 68,92 – hlboko pod priemerom za SR). Okres Gelnica je spomedzi okresov KSK okresom s najvyšším percentuálnym podielom osôb v predproduktívnom veku, 21,54 %, čím sa radí medzi okresy v SR s najvyšším podielom osôb v predproduktívnom veku (5. miesto v rámci všetkých okresov SR). S podielom 14,84 % sa okres radí medzi okresy s najnižším podielom obyvateľov v poproduktívnom veku. V rámci KSK je to 3. najnižší podiel zo všetkých okresov v kraji.

<sup>2)</sup> [http://datacube.statistics.sk/#!/view/sk/VBD\\_DEM/om7106rr/v\\_om7106rr\\_00\\_00\\_00\\_sk](http://datacube.statistics.sk/#!/view/sk/VBD_DEM/om7106rr/v_om7106rr_00_00_00_sk).

Graf č. 3 Vekové zloženie obyvateľstva okresu Gelnica v rozmedzí 5 rokov<sup>3)</sup>



Okres je tvorený celkovo 20 územnosprávnymi jednotkami – 19 obcami a 1 mestom.

Územie okresu zahŕňa 3 obce s počtom obyvateľov do 199 (žiadna do 100 obyvateľov), 2 obce s počtom obyvateľov od 200 do 499, 5 obcí s počtom obyvateľov od 500 do 999, 6 obcí s počtom obyvateľov od 1000 do 2499, 3 obce s počtom obyvateľov od 2500 do 4999 (Nálepkovo – 3684, Prakovce – 3244 a Richnava – 3269) a len okresné mesto Gelnica má vyše 5000 obyvateľov (konkrétne 5886). Prevažná časť územia je tvorená vidieckymi oblasťami a malými až stredne veľkými obcami.<sup>4)</sup>

Z hľadiska priestorového sociálno-ekonomického rozvoja je okres tvorený najmä územím 1 MAS Hnilec, ktorá združuje 18 z 20 územnosprávných jednotiek okresu. Obec Richnava nie je členom žiadnej MAS, obec Hrišovce je členom susednej MAS Sľubica.

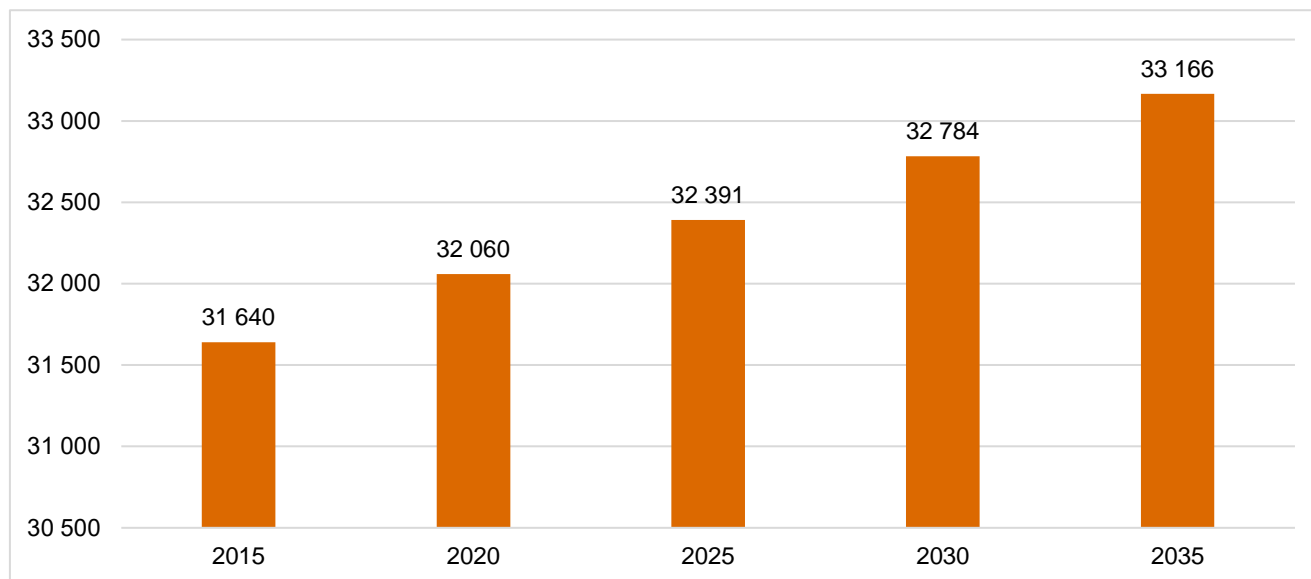
Na základe údajov ŠÚ SR k 31.12.2021, má okres výrazne nižšiu hustotu obyvateľov v porovnaní s hustotou obyvateľov v KSK (Gelnica – 54,23 obyvateľov/km<sup>2</sup>, KSK – 115,82 obyvateľov/km<sup>2</sup>), na čom má podiel najmä lesnatý ráz územia a absencia väčšieho sídla. Túto hodnotu je možné považovať za nízku aj vzhľadom na priemer za SR (110,98 obyvateľov/km<sup>2</sup>).

<sup>3)</sup> [http://datacube.statistics.sk#!/view/sk/vbd\\_dem/om7005rr/v\\_om7005rr\\_00\\_00\\_00\\_sk](http://datacube.statistics.sk#!/view/sk/vbd_dem/om7005rr/v_om7005rr_00_00_00_sk).

<sup>4)</sup> [http://datacube.statistics.sk#!/view/sk/VBD\\_DEM/om7101rr/v\\_om7101rr\\_00\\_00\\_00\\_sk](http://datacube.statistics.sk#!/view/sk/VBD_DEM/om7101rr/v_om7101rr_00_00_00_sk).

Podľa prognóz vývoja stavu obyvateľstva do roku 2035 je predpokladaný trend nárastu počtu obyvateľov. Ako je vyššie uvedené realita nárastu počtu obyvateľov mierne zaostáva za prognózou spracovanou v roku 2013.

Graf č. 4 Prognóza vývoja počtu obyvateľov v okrese Gelnica<sup>5)</sup>



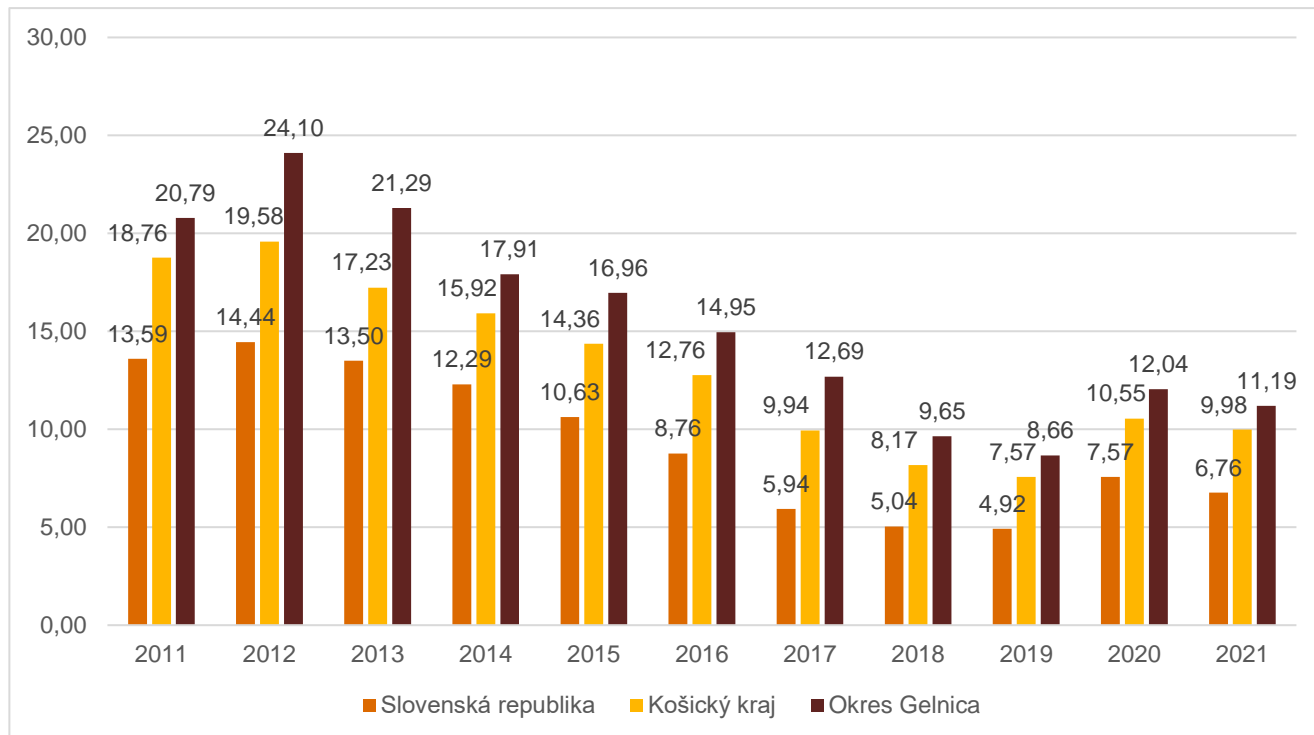
## 1.2. Nezamestnanosť

Miera evidovanej nezamestnanosti bola k 31.12.2021 na úrovni 11,19 %.<sup>6)</sup> V rámci KSK je to okres s 5. najvyššou mierou evidovanej nezamestnanosti. Disponibilný počet UoZ bol za obdobie ostatných 10 rokov najnižší na konci roka 2019 (pred vypuknutím pandémie COVID-19), a to na úrovni 1211. V roku 2020 stúpol počet disponibilných UoZ na úroveň 1652, následne v roku 2021 mierne klesol na úroveň 1516. Miera evidovanej nezamestnanosti v okrese Gelnica je však dlhodobo nad slovenským priemerom a nad priemerom KSK. Vývoj miery evidovanej nezamestnanosti v okrese Gelnica kopíruje vývoj nezamestnanosti v SR a v KSK s menšími odchýlkami v ostatnom období.

<sup>5)</sup> [http://www.infostat.sk/vdc/pdf/Prognoza\\_okresy\\_SR\\_2035.pdf](http://www.infostat.sk/vdc/pdf/Prognoza_okresy_SR_2035.pdf).

<sup>6)</sup> [http://datacube.statistics.sk/#!/view/sk/VBD\\_SK\\_WIN/pr3108rr/v\\_pr3108rr\\_00\\_00\\_00\\_sk](http://datacube.statistics.sk/#!/view/sk/VBD_SK_WIN/pr3108rr/v_pr3108rr_00_00_00_sk).

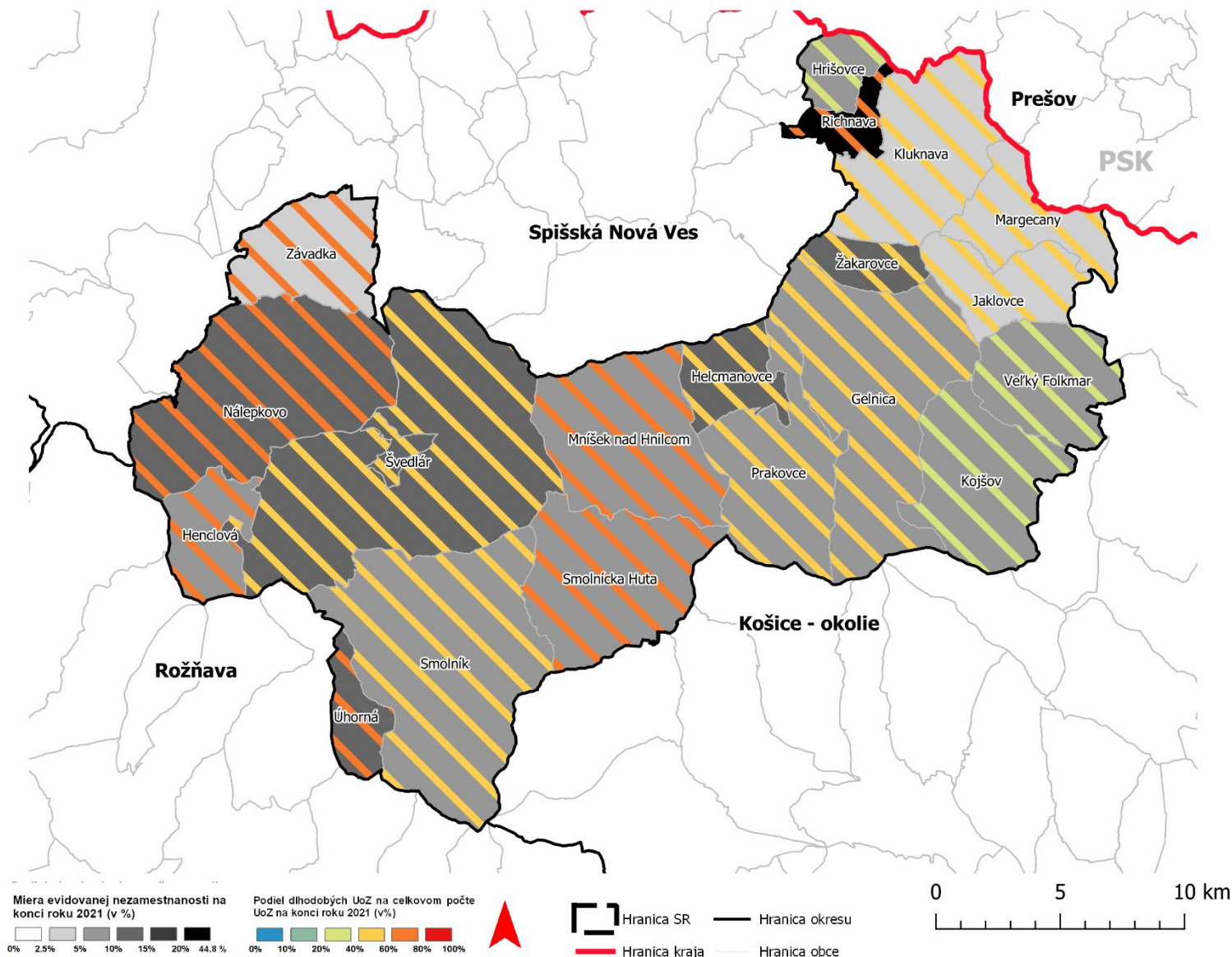
Graf č. 5 Miera evidovanej nezamestnanosti v rozmedzí rokov 2011-2021<sup>7)</sup>



<sup>7)</sup> [http://datacube.statistics.sk/#!/view/sk/VBD\\_SK\\_WIN/pr3108rr/v\\_pr3108rr\\_00\\_00\\_00\\_sk](http://datacube.statistics.sk/#!/view/sk/VBD_SK_WIN/pr3108rr/v_pr3108rr_00_00_00_sk).



Mapa č. 1 Podiel dlhodobých UoZ na celkovom počte UoZ v okrese Gelnica na konci roka 2021 (spracované MIRRI SR na základe údajov zo ŠÚ SR)



V ostatných 5 rokoch (t. j. v období rokov 2017-2021) v okrese Gelnica zaznamenávame mierny pokles miery evidovanej nezamestnanosti o 1,5 p. b., pričom v KSK, ale aj v rámci SR, ako celku zaznamenávame v tomto období mierny nárast nezamestnanosti (nárast miery nezamestnanosti v KSK o 0,04 p. b., nárast miery nezamestnanosti v SR o 0,82 p. b. - medzi rokmi 2017 – 2021). Z okresov KSK je to najvyšší pokles za dané obdobie.

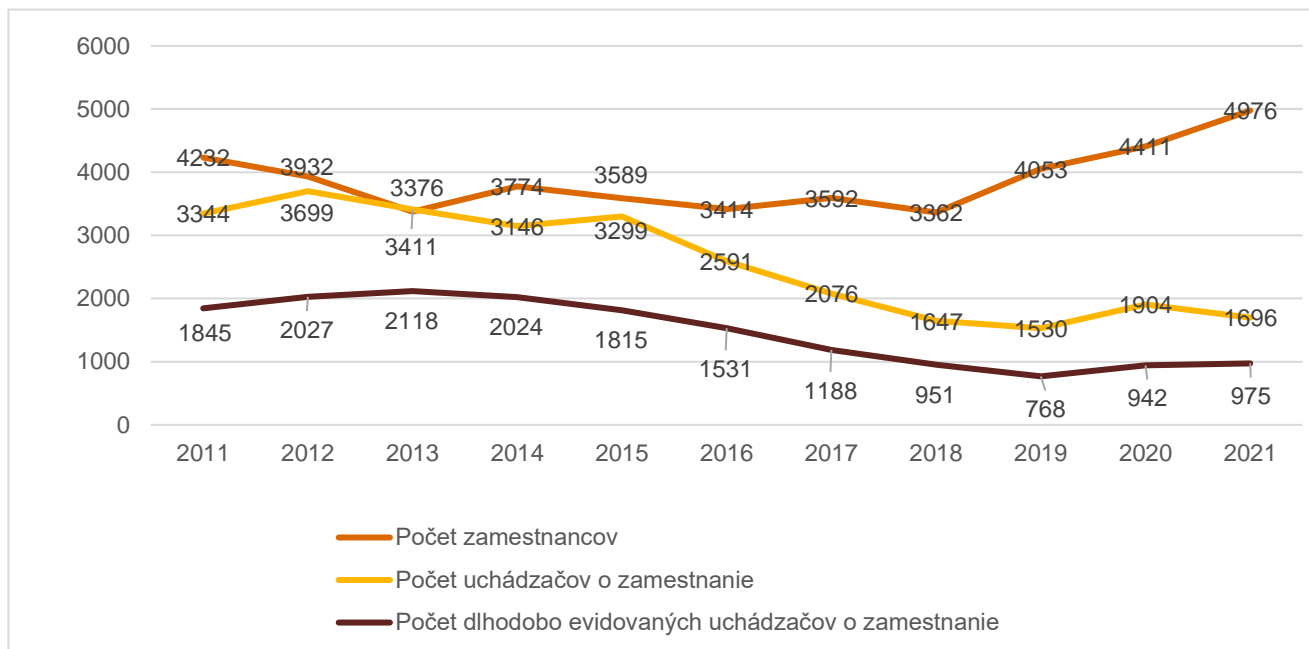
Najnižšiu hodnotu za sledované obdobie dosahuje miera evidovanej nezamestnanosti v roku 2019 – 8,66 % (pred „COVID krízou“). Najvýraznejší pokles bol dosiahnutý medzi rokmi 2013 a 2014 (3,38 p. b.) a medzi rokmi 2016 a 2017 (3,04 p. b.). Medzi rokmi 2019 a 2020 však opätovne zaznamenávame v okrese Gelnica vyšší medziročný nárast (3,38 p. b.) – prekračujúci nárast v KSK a SR (2,98 p. b., resp. 1,84 p. b.). V okrese Gelnica, podobne, ako v KSK a SR je dlhodobo vyššia miera evidovanej nezamestnanosti u žien, ako u mužov – mierne nad úrovňou priemeru SR (rozdiel v miere zamestnanosti mužov a žien v roku 2021: KSK – 2,27 p. b., SR - 1,88 p. b., GL – 2,47 p. b.).

Celkový počet zamestnancov sa v okrese Gelnica od roku 2011 do roku 2021 zvýšil o 744 zamestnancov. Na znížení počtu UoZ sa teda podieľalo aj zvýšenie zamestnanosti.

Z celkového počtu disponibilných UoZ patrí do skupiny dlhodobo nezamestnaných občanov vyše 57 %.

Aj v tomto ukazovateli sa radí okres Gelnica medzi tie najhoršie v KSK aj z celoslovenského hľadiska (4. najhoršie miesto v KSK, 9. najvyšší podiel v SR).

Graf č. 6 Počet zamestnancov, UoZ a dlhodobo nezamestnaných UoZ v okrese Gelnica<sup>8)</sup>

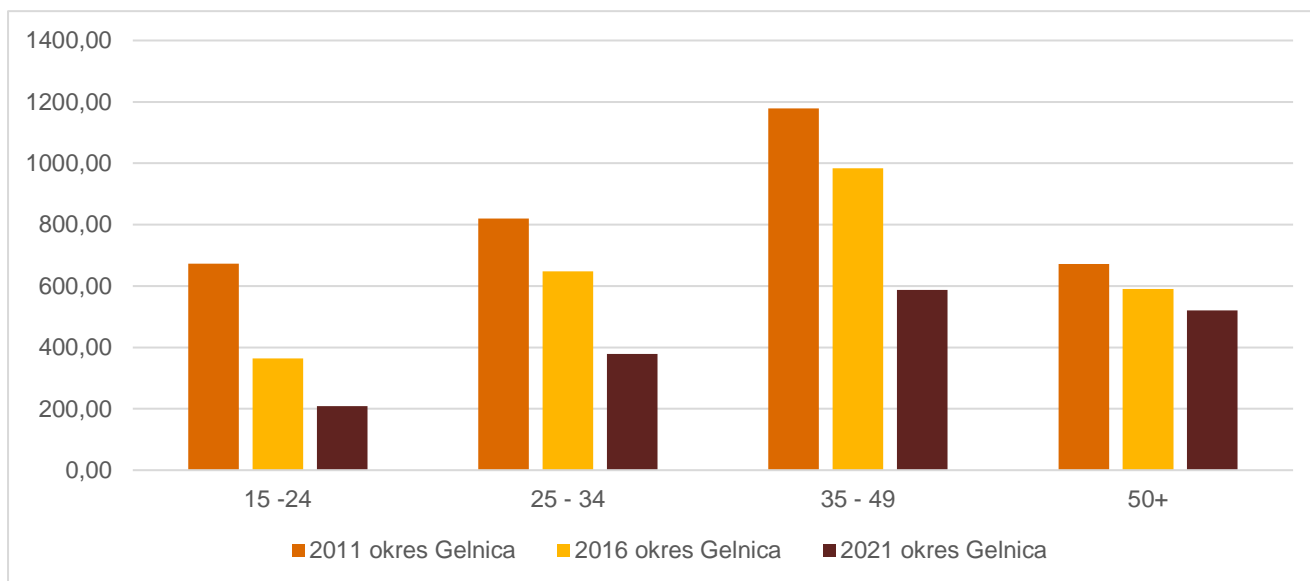


Z hľadiska vekovej štruktúry UoZ dominujú UoZ vo veku od 35 do 49 rokov - 587, ktorí tvoria 34,61 % z celkového počtu UoZ.

Počas pandemických rokov 2020 a 2021 v okrese Gelnica sa stretávame s nárastom počtu UoZ vo veku nad 50 rokov, ktorý v súčasnosti dosahuje 521 osôb, čo je 30,72 % z celkového počtu UoZ. Tento podiel je nad priemerom KSK (30,19 %) a zároveň aj nad priemerom SR. Počet mladých UoZ (vo veku 15 – 24 rokov) sa počas pandémie zvýšil len nepatrne (o 22 UoZ). Títo UoZ tvoria 12,32 % z celkového počtu UoZ, čo je na úrovni podielu tejto vekovej skupiny UoZ v SR. Vzhľadom na vekové zloženie je situácia v okrese na úrovni KSK a porovnateľná so situáciou v SR.

<sup>8)</sup> [https://datacube.statistics.sk/#!/view/sk/VBD\\_SK\\_WIN/pr3113rr/v\\_pr3113rr\\_00\\_00\\_00\\_sk](https://datacube.statistics.sk/#!/view/sk/VBD_SK_WIN/pr3113rr/v_pr3113rr_00_00_00_sk).

Graf č. 7 Počet UoZ podľa veku v okrese Gelnica<sup>9)</sup>

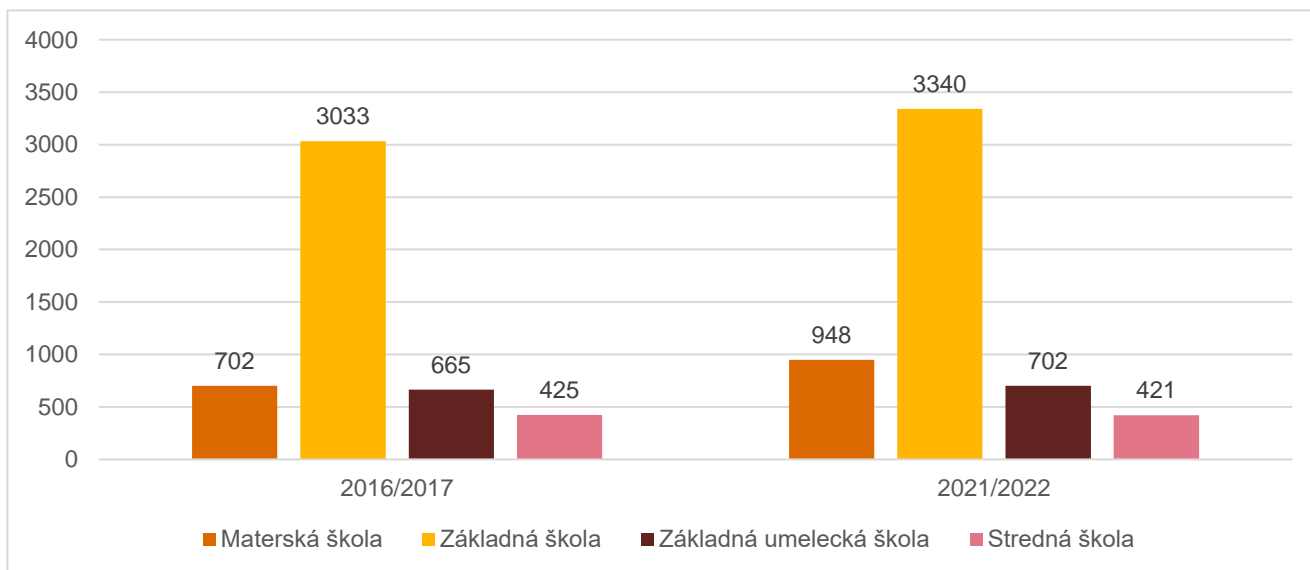


### 1.3. Vzdelávanie

V rámci vzdelanostnej štruktúry obyvateľstva okresu Gelnica dominujú obyvatelia so základným vzdelaním s podielom 25,66 % (takmer 9 p. b. nad úrovňou priemeru za SR), s úplným stredným vzdelaním s maturitou v podiele 20,78 % a učňovským, resp. odborným vzdelaním (bez maturity) s podielom 19,78 %. Vzdelanostná štruktúra okresu je v porovnaní so vzdelanostnou štruktúrou SR posunutá smerom k nižším stupňom vzdelania. Najvyššie odchýlky sú v zastúpení osôb so základným vzdelaním (+ 8,7 p. b.) a vysokoškolským vzdelaním 2. stupňa (-7 p. b.)<sup>10)</sup>.

V okrese sa nachádza 19 MŠ, v ktorých je prijatých 948 detí. V školskom roku 2021/2022 nebolo vyhovené 1 žiadosti o prijatie do MŠ. V sieti škôl je zaradených 11 plnoorganizovaných ZŠ, ktoré navštevuje 3118 žiakov. Neplnoorganizované ZŠ sú v okrese 2 a navštevuje ich dovedna 222 žiakov.

Graf č. 8 Vývoj počtu žiakov v okrese Gelnica v školskom roku 2021/2022 oproti školskému roku 2016/2017<sup>11)</sup>



<sup>9)</sup> [http://datacube.statistics.sk/#!/view/sk/vbd\\_sk\\_win2/pr3807rr/v\\_pr3807rr\\_00\\_00\\_00\\_sk](http://datacube.statistics.sk/#!/view/sk/vbd_sk_win2/pr3807rr/v_pr3807rr_00_00_00_sk).

<sup>10)</sup> <https://www.scitanie.sk/byvatelia/zakladne-vysledky/struktura-obyvateľstva-podla-vzdelania/OK/SK0415/OK>.

<sup>11)</sup> [https://www.cvtisr.sk/cvti-sr-vedecka-kniznica/informacie-o-skolstve/statistiky/statisticka-rocenka-publikacia.html?page\\_id=9580](https://www.cvtisr.sk/cvti-sr-vedecka-kniznica/informacie-o-skolstve/statistiky/statisticka-rocenka-publikacia.html?page_id=9580).

V rámci každoročne organizovaného celoslovenského testovania piatakov v predmetoch matematika, slovenský jazyk a literatúra na reprezentatívnej vzorke žiakov sa v roku 2022, v oboch predmetoch, okres Gelnica umiestnil v pásme „Silne vecne významne horšie ako národný priemer“, dokonca bol najhorším okresom v SR. Podiel žiakov zo sociálne znevýhodneného prostredia v okrese Gelnica, ktorý sa pri testovaní sleduje je viac ako 5 %.

V rámci každoročne organizovaného celoslovenského testovania deviatakov v predmetoch matematika, slovenský jazyk a literatúra sa v roku 2022 v oboch predmetoch okres Gelnica umiestnil v pásme „Silne vecne významne horšie ako národný priemer“, dokonca bol najhorším okresom v SR. Podiel žiakov zo sociálne znevýhodneného prostredia v okrese Gelnica, ktorý sa pri testovaní sleduje je viac ako 5 %.

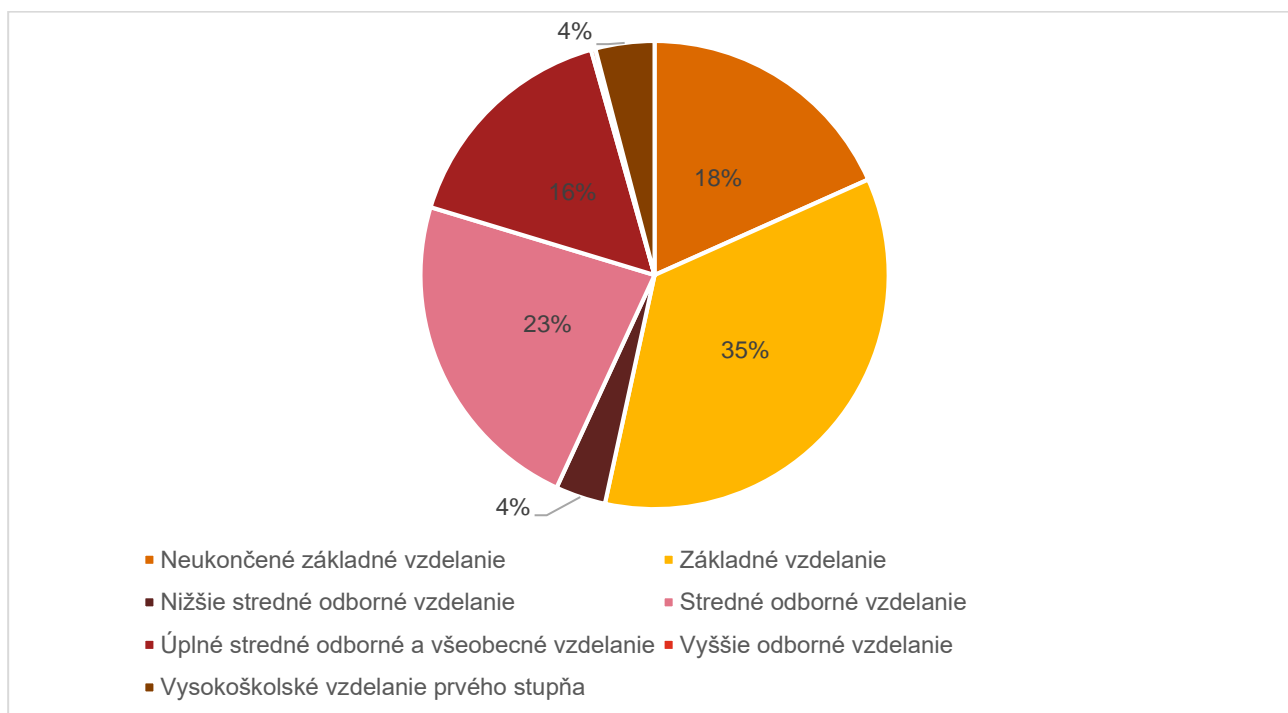
V okrese sú 3 Základné umelecké školy, z toho 1 štátna a 2 súkromné.

V okrese Gelnica sú 2 stredné školy – Gymnázium v Gelnici a SOŠ techniky a služieb v Prakovciach. Nenachádza sa tu ani jedna vysoká škola.

Najväčší podiel UoZ z celkového počtu UoZ k 30.09.2022 tvorila skupina obyvateľov s ukončeným základným vzdelaním - 577 UoZ (35,09 %). Významné zastúpenie majú UoZ s ukončeným stredným odborným vzdelaním - 375 UoZ (22,81 %). Až 18,31 % UoZ nemá ukončené ani základné vzdelanie (301 UoZ).

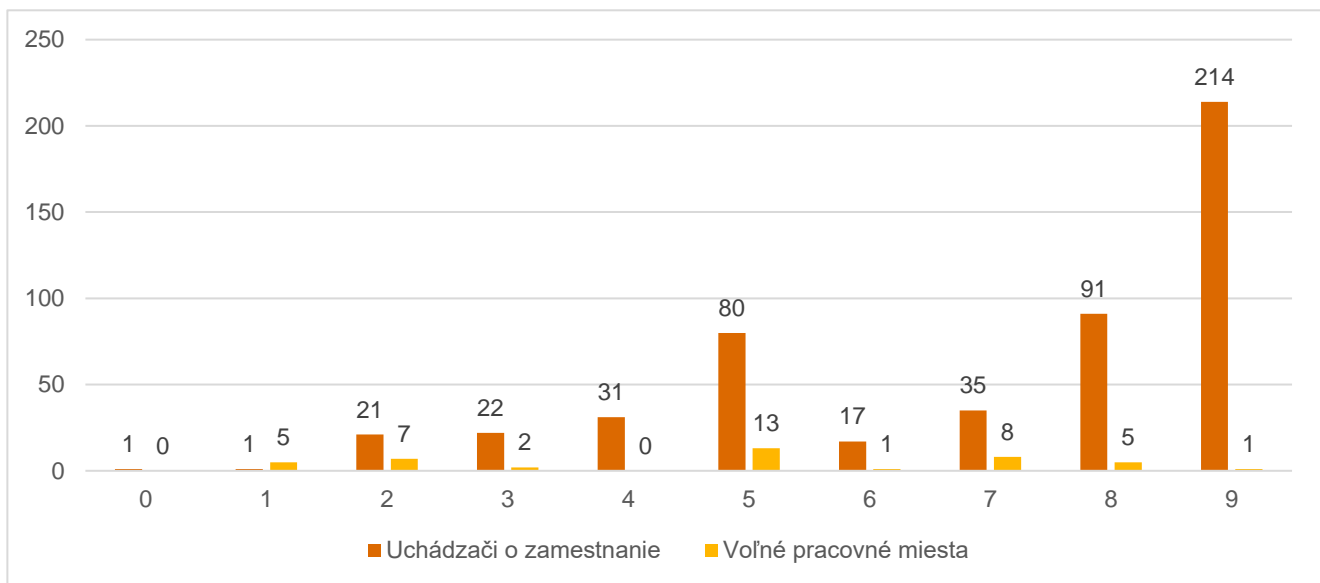
Podiel UoZ s nedokončeným základným vzdelaním a ukončeným základným vzdelaním tak tvorí 53,40 % UoZ.

Graf č. 9 Podiel UoZ podľa dosiahnutého vzdelania v okrese Gelnica (údaje k 30.09.2022)<sup>12)</sup>



<sup>12)</sup> [https://www.upsvr.gov.sk/statistiky/nezamestnanost-mesacne-statistiky/2022.html?page\\_id=1153450](https://www.upsvr.gov.sk/statistiky/nezamestnanost-mesacne-statistiky/2022.html?page_id=1153450).

Graf č. 10 Štruktúra UoZ podľa profesie vykonávanej bezprostredne pred zaradením do evidencie a štruktúra voľných pracovných miest podľa požadovanej profesie (podľa SK ISCO-08)<sup>13)</sup>



0	Príslušníci ozbrojených síl	5	Pracovníci v službách a obchode
1	Zákonodarcovia, riadiaci pracovníci	6	Kvalifikovaní pracovníci v poľnohospodárstve, lesníctve a rybárstve
2	Špecialisti	7	Kvalifikovaní pracovníci a remeselníci
3	Technici a odborní pracovníci	8	Operátori a montéri strojov a zariadení
4	Administratívni pracovníci	9	Pomocní a nekvalifikovaní pracovníci

#### 1.4. Podnikateľské prostredie a príjmy

K 31.12.2021 pôsobilo na území okresu Gelnica 366 podnikov. Veľkosť podniku, z hľadiska počtu zamestnancov, bola zistená v 234 podnikoch, pričom 230 podnikov sú zamestnávateľmi do 49 zamestnancov a len 4 podniky zamestnávajú od 50 do 249 zamestnancov. V okrese v roku 2021 nepôsobil žiaden veľký podnik s počtom zamestnancov nad 250.

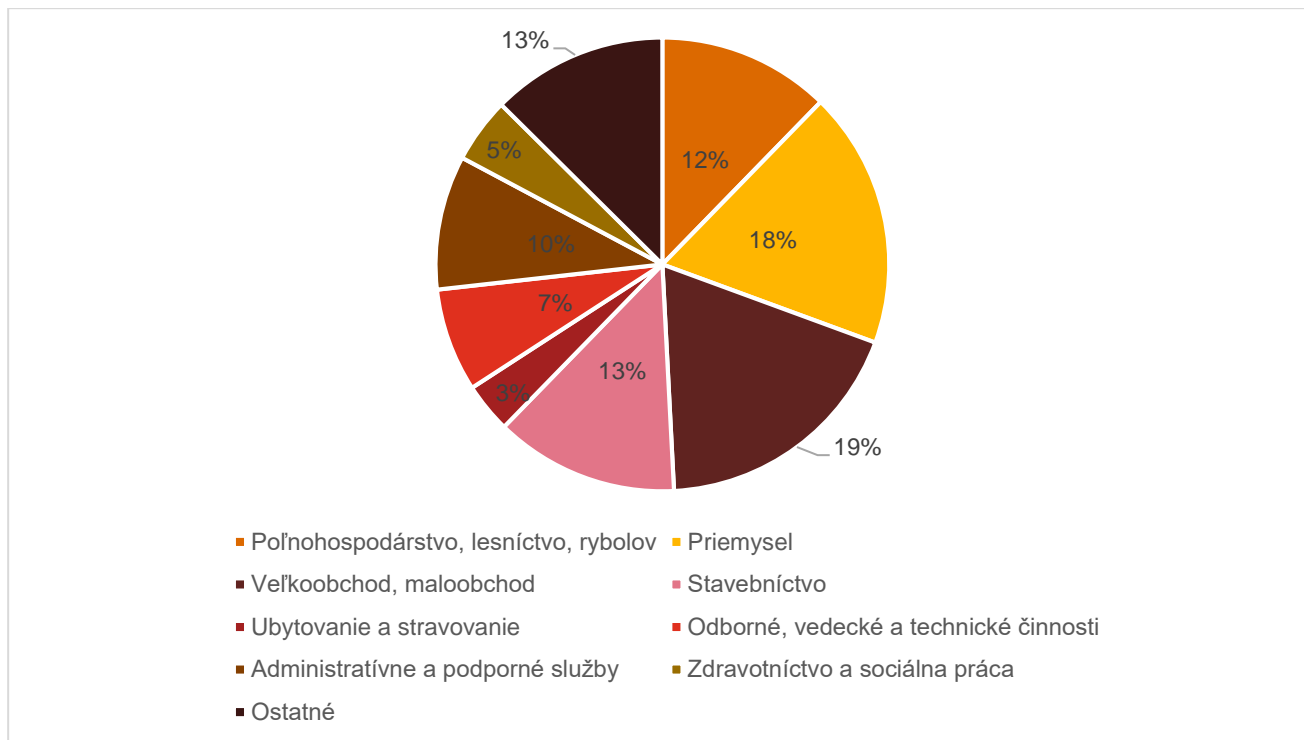
Počet podnikov v okrese, postupne, každoročne rástol od roku 2012 z hodnoty 210 podnikov až na súčasnú hodnotu 366 podnikov. Za sledované obdobie rokov 2011-2021 tak bol zaznamenaný nárast podnikov v okrese Gelnica o 74 %, v SR bol zaznamenaný za sledované obdobie nárast o viac ako 67 %.

K 31.12.2021 bolo v okrese Gelnica evidovaných 1359 živnostníkov. Za sledované obdobie oproti roku 2011 tak zaznamenali pokles o približne 17 %, čo je výrazne vyšší pokles živnostníkov v porovnaní s vývojom celoslovenského priemeru, ktorý klesol od roku 2011 do roku 2021 klesol o len o niečo viac ako 6,7 %.

Z hľadiska predmetu podnikania dominujú v štruktúre podnikateľského sektora priemysel, veľkoobchod a maloobchod. Spolu až 68 subjektov s činnosťou v oblasti veľkoobchod a maloobchod tvorí vyše 18,5 %, ďalej 67 subjektov s činnosťou v oblasti priemyslu tvorí viac ako 18,3 %, 48 subjektov s činnosťou v oblasti stavebníctva viac ako 13,1 %. Významné zastúpenie má aj poľnohospodárstvo a lesníctvo – 45 subjektov (takmer 12,3 %).

<sup>13)</sup> [https://www.upsvr.gov.sk/statistiky/nezamestnanost-mesacne-statistiky/2022.html?page\\_id=1153450](https://www.upsvr.gov.sk/statistiky/nezamestnanost-mesacne-statistiky/2022.html?page_id=1153450).

Graf č. 11 Štruktúra podnikov podľa ekonomických činností na základe štatistickej klasifikácie ekonomických činností za rok 2021 v okrese Gelnica<sup>14)</sup>



V období rokov 2015 – 2019 do okresu prišli priame zahraničné investície vo výške 625 tis. €.<sup>15)</sup>

Najväčšou skupinou právnických osôb na tomto území sú za rok 2021 obchodné spoločnosti s 58,14 % zastúpením (343 z 590). Právnické osoby okresu tvoria 1,8 % z celkového počtu právnických osôb pôsobiacich v kraji (590 z 32 219).

Ku koncu roka 2021 bolo na sledovanom území ekonomicky aktívnych 1472 živnostníkov. SZČO pôsobia najmä v priemyselnej výrobe, veľkoobchode a maloobchode, stavebníctve, poľnohospodárstve.

Priemerná nominálna mzda zamestnancov v okrese bola v roku 2021 na úrovni 1030 €. Bola najnižšou v KSK. Celoslovenský priemer je o 371 € vyšší. Priemerná nominálna mzda v okrese Gelnica je na úrovni 73,5 % z celoslovenského priemeru. Aj keď nominálna mzda zamestnancov v okrese neustále rastie, jej tempo rastu je v porovnaní s rastom priemernej mzdy v rámci SR a KSK nižšie.

V okrese Gelnica bolo v roku 2021 evidovaných celkovo 7 priemyselných závodov s 20 a viac zamestnancami. Tento počet v okrese v ostatnom období bol najvyšší v rokoch 2018 a 2019 – 9 závodov.<sup>16)</sup>

Okres Gelnica patrí medzi priemyselne málo rozvinuté regióny v SR. Priemyselná výroba je na území okresu koncentrovaná hlavne do najväčších sídel (Gelnica, Prakovce, Jaklovce, Margecany). Výrobná štruktúra okresu sa postupne mení. V minulosti mal v okrese dominantnú pozíciu drevospracujúci, strojársky a kovospracujúci priemysel, kým v súčasnosti dominuje výroba v odvetví elektrotechnickom a strojárskom.

V sektore služieb v okrese Gelnica dominuje maloobchod a stravovanie. V maloobchode v obchodných reťazcoch sa vytvárali nové pracovné miesta, nastal však zánik malých obchodných prevádzok. V oblasti maloobchodu sú najvýznamnejšími zamestnávateľmi Agromilk, Fresh, a Tesco (všetci 40 - 50 zamestnancov). Oblasť stravovania sa zameriava najmä na stravovanie zamestnancov a dôchodcov.

<sup>14)</sup> [http://datacube.statistics.sk/#!/report/sk/VBD\\_SK\\_WIN/og3005rr/i5BB416A35769411D98C42448731CAA2F](http://datacube.statistics.sk/#!/report/sk/VBD_SK_WIN/og3005rr/i5BB416A35769411D98C42448731CAA2F).

<sup>15)</sup> <https://www.nbs.sk/sk/statisticke-udaje/statistika-platobnej-bilancie/priame-zahranicne-investicie>.

<sup>16)</sup> [http://datacube.statistics.sk/#!/view/sk/VBD\\_SK\\_WIN/pm3002rr/v\\_pm3002rr\\_00\\_00\\_00\\_sk](http://datacube.statistics.sk/#!/view/sk/VBD_SK_WIN/pm3002rr/v_pm3002rr_00_00_00_sk).



Územie okresu má značný potenciál pre tvorbu a zakladanie obecných a sociálnych podnikov s ponukou napr. stavebných prác pri zamestnaní UoZ. Zároveň je nevyhnutné reprofilovať resp. preškoliť UoZ na profesie, ktoré sú na území takmer nedostatkové, bez potreby špeciálneho vzdelania – napr. v stavebníctve, vo výrobe, v službách.

Hrubý obrat priemyselných závodov sa za ostatných 10 rokov viac ako zdvojnásobil – z 10,5 mil. € v roku 2011 na 31,9 mil. € v roku 2021.<sup>17)</sup>

V okrese sa nachádzajú ložiská medenej rudy: Gelnica – Gelnická žila, Gelnica – Krížová žila, Gelnica – Nadložná žila, Gelnica – Nová žila, Smolník; baritu – v Jaklovciach, kremeňa: Mníšek nad Hnilcom I, Smolník I, Stará Voda, Švedlár, Švedlár – Štofova dolina, Závadka; vápenca: Veľký Folkmar – Folkmarská skala a vysoko percentného vápenca: Jaklovce – Kurtova skala. Ťažobný priemysel a baníctvo je už len historickým odvetvím využiteľným v oblasti CR.

Až 86,54 % pôdy v okrese tvorí kambizem (t. j. hnedá lesná pôda), ktorá sa nevyznačuje vysokou úrodnosťou. Významnejšie zastúpenie majú ešte zrázy (8,13 %). Len 4,14 % zastúpenie má fluvizem (nivná pôda).<sup>18)</sup> Tento druh pôdy sa nachádza v blízkosti vodných tokov a je možné ju úspešne využívať v poľnohospodárstve ako ornú pôdu, vrátane využitia v rámci špeciálnej rastlinnej výroby.

Poľnohospodárstvo v okrese Gelnica nedostatočne využíva svoj potenciál na tvorbu pracovných miest. Poľnohospodárstvo má predpoklady zamestnávať na vidieku ľudí, ktorí len s ťažkosťami nachádzajú pracovné uplatnenie na pracovnom trhu. V okrese mierne klesá podiel poľnohospodárstva na celkovej produkcii, zamestnanosti a investíciách, a tým sa znižuje jeho vplyv na rozvoji vidieka. Napriek tomu, z okresov KSK má najvyššiu intenzitu chov hovädzieho dobytku (34,8 ks na 100 ha poľnohospodárskej pôdy v roku 2021), oviec (65,5 oviec na 100 ha poľnohospodárskej pôdy v roku 2021 – štvornásobok priemeru za SK) a hydiny (viac ako 5700 ks na 100 ha poľnohospodárskej pôdy v roku 2019). Poľnohospodársky využívaná pôda predstavuje necelú pätinu územia okresu. Poľnohospodárske pôdy sú zaradené hlavne v najnižších bonitných triedach. Z hľadiska štruktúry najväčšiu časť poľnohospodárskej pôdy reprezentujú trvalé trávnaté porasty (9703,9 ha), v menšej miere je to orná pôda (801,8 ha) a záhrady (306,0 ha). Trvalé trávne porasty slúžia ako pastviská pre hovädzí dobytok a ovce. V rastlinnej výrobe prevláda pestovanie krmovín, v malom množstve pestovanie obilnín a zemiakov. Na ústupe je aj prídometné hospodárstvo, v domácom chove prevláda hydina, v malom množstve zajace a včely.

V regióne sa v súčasnosti kreje regionálna značka kvality, ktorú budú môcť získať výrobcovia a poskytovatelia služieb nie len v oblasti poľnohospodárstva.

Okres je najlesnatejším okresom v rámci SR s viac ako 74 % lesnatosťou (436 km<sup>2</sup>). Nachádzajú sa tu lesné porasty v kategóriách hospodárskych a ochranných. V lesoch sú hlavnými hospodárskymi drevinami smrek obyčajný, jedľa biela a buk lesný. V severovýchodnej časti je hospodárskou drevinou aj borovica lesná, poddruh spišská. Zaujímavosťou je výskyt borovice horskej – kosodreviny a taktiež borovice limby.

Lesnícky sektor okresu má veľkú surovinovú bázu a dostatočnú lesnú cestnú sieť. V oblasti sekundárneho a terciárneho spracovania drevnej hmoty pôsobí v okrese viacero malých firiem, resp. živnostníkov zameraných na prvotné spracovanie drevnej hmoty a výrobu stolárskych a tesárskych výrobkov. V okrese prevládajú hlavne píly na porez reziva, kde sa vyrába predovšetkým stavebné rezivo bez vyššej pridanej hodnoty.

Potenciál je aj v rozvoji investícií do nových technológií, do obnovy a starostlivosti o lesy, ako aj do finalizácie, t. j. zvýšením pridanej hodnoty produktov pri spracovaní drevnej hmoty.

<sup>17)</sup> [http://datacube.statistics.sk/#!/view/sk/VBD\\_SK\\_WIN/pm3002rr/v\\_pm3002rr\\_00\\_00\\_00\\_sk](http://datacube.statistics.sk/#!/view/sk/VBD_SK_WIN/pm3002rr/v_pm3002rr_00_00_00_sk).

<sup>18)</sup> [http://www.podnemy.sk/portal/reg\\_pod\\_infoservis/pt/pt.aspx](http://www.podnemy.sk/portal/reg_pod_infoservis/pt/pt.aspx).

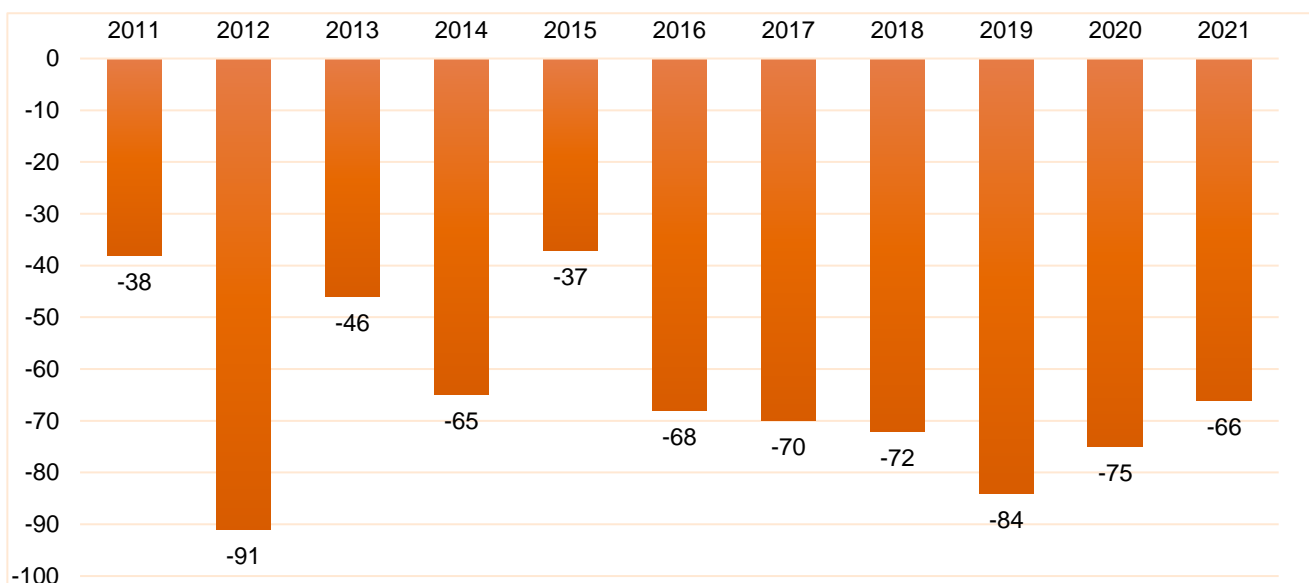
Lesné aj nelesné pozemky majú potenciál na tvorbu a využívanie obnoviteľných zdrojov a pri rešpektovaní environmentálnych limitov môžu zohrávať významnejšiu úlohu v hospodárskom rozvoji, zamestnanosti a prosperite okresu, najmä jeho vidieckych oblastí.

## 1.5. Migrácia

Migrácia z okresu Gelnica zaznamenáva z dlhodobého hľadiska negatívny trend. Mimo hraníc okresu sa sťahuje každoročne väčší počet ľudí, než do okresu prichádza. V období posledných 10-tich rokov (t. j. v rokoch 2011-2021) v dôsledku migrácie klesol počet obyvateľov okresu Gelnica o 712 obyvateľov.

Tento trend celkovo kopíruje situáciu v KSK. Z okresu sa sťahujú najmä mladí ľudia v produktívnom veku. Najčastejšie odchádzajú ľudia z okresu do hlavného mesta SR, Bratislavy, či do zahraničia – štátov EÚ a Veľkej Británie.

Graf č. 12 Vývoj migračného salda v okrese Gelnica v období rokov 2011 -2021<sup>19)</sup>



Migrácia medzi okresmi a krajinami sa do veľkej miery negatívnym spôsobom viaže aj na vlastníctvo nehnuteľností. V tejto oblasti je SR krajinou (na európske pomery) s nadmerným podielom nehnuteľností v osobnom vlastníctve. V rámci krajín EÚ 27, je SR s podielom 90,9 % tretou krajinou v poradí s najvyšším podielom obydľí v osobnom vlastníctve.

Na základe uvedených skutočností je možné konštatovať, že migrácia osôb v produktívnom veku mimo hraníc z okresu prebieha v stále vyššej miere, a to aj napriek významnej prekážke v podobe vlastníctva nehnuteľností v týchto okresoch. Ďalšie informácie k tejto téme sú uvedené v časti bývanie a infraštruktúra.

## 1.6. Dopravná infraštruktúra

Okres Gelnica sa nachádza v severnej časti KSK, je hraničiacim okresom s Prešovským samosprávnym krajom. Okresom neprechádza žiadna cesta I. triedy. Spojenie s krajským mestom Košice zabezpečuje cesta II. triedy 547, ktorá prechádza východnou časťou okresu (Richnava, Margecany, Jaklovce, Veľký Folkmar). V Jaklovciach sa na túto cestu napája cesta II. triedy 546 vedúca z Hnilčíka, Hnileckou dolinou smerom na východ cez Nálepko, Švedlár, Mníšek nad Hnilcom, Helcmanovce, Prakovce a Gelnicu. Okresom prechádza tiež cesta II. triedy 549, ktorá spája okres s mestom Rožňava. Spojenie s krajským mestom Prešov

<sup>19)</sup> [http://datacube.statistics.sk/#!/view/sk/VBD\\_DEM/om7106rr/v\\_om7106rr\\_00\\_00\\_00\\_sk](http://datacube.statistics.sk/#!/view/sk/VBD_DEM/om7106rr/v_om7106rr_00_00_00_sk).



zabezpečuje cesta II. triedy 546. Tieto cesty sú zväčša úzke, sú charakteristické nevhodným výškovým a smerovým vedením. Povrch je zväčša upravený.

Okres je vnútroštátny. Okresné mesto Gelnica je od Košíc vzdialené 43 km a od Bratislavy 400 km.

Cesty III. triedy sú charakteristické nevhodným výškovým a smerovým vedením, nekvalitným, opotrebovaným povrchom (kontaktnou vrstvou) a zanedbanou údržbou.

Okresom prechádza hlavná železničná trasa spájajúca Bratislavu a Košice. V Margecanoch sa k tejto trase pripája aj trasa spájajúca okres s Banskou Bystricou. Okres je teda veľmi dobre pokrytý železničnou sieťou.

Najväčším problémom okresu je absencia diaľnic, rýchlostných komunikácií a ciest I. triedy. Riešenie tohto problému však v dohľadnej dobe plánované nie je.

Cestná sieť okresu je tvorená cestami II. a III. triedy, s celkovou dĺžkou 131,885 km. Cestnú sieť v okrese Gelnica tvorí 90,427 km ciest II. triedy a 41,458 km ciest III. triedy.

Hustota cestnej siete je 0,225 km/km<sup>2</sup>.

Tabuľka č. 1 Stav ciest v okrese Gelnica podľa triedy cesty<sup>20)</sup>

Trieda cesty	Dĺžka ciest (km)	Veľmi dobrý (km)	Dobrá (km)	Vyhovujúci (km)	Nevyhovujúci (km)	Havarijný (km)	Nevyhovujúci alebo havarijný (km)	Nevyhovujúci alebo havarijný (%)
II.	90,427	62,845	0,457	15,880	9,187	2,058	11,245	12,44
III.	41,458	23,582	0,163	12,363	5,150	0,200	5,350	12,90

Okresom Gelnica prechádzajú viaceré oficiálne značené cyklotrasy:

1. Červená 021 – vedúca z Margecian, Hnileckou dolinou k rekreačnej oblasti Dedinky.
2. Fialová – vedúca z Gelnice na Kojšovskú hoľu a cez Plejsy do Krompách.
3. Modrá – okružná – kopcami nad Gelnicou v smere pod Krompašský a Banický vrch.

Cyklotrasy vedú po jestvujúcich asfaltových cestách, fialová a modrá aj po poľných a lesných cestách.

## 1.7. Cestovný ruch

Primárnu ponuku v CR tvorí prírodný a kultúrnohistorický potenciál krajiny a dopĺňajú ju organizované podujatia. Obce Hnileckej doliny podľa analýz v rámci platných PHSR spája vysoký, no nevyužitý prírodný a kultúrno-historický potenciál pre CR.

### Prírodný potenciál

Z geomorfologického hľadiska patrí takmer celé územie do oblasti Slovenské Rudohorie, celku Volovské vrchy, podcelkov Hnilecké vrchy, Volovec, Zlatý stôl (najvyšší bod), Pipitka, Kojšovská hoľa, ktoré sa rozprestierajú po brehoch dolného toku Hnilca. Z pohľadu krajinnookologickej významnosti atlasu krajiny SR patrí okres Gelnica do oblasti s veľkou ekologickou významnosťou a zároveň disponuje malými zásobami podzemných vôd a nízkou bonitou pôd.

Z hľadiska ochrany prírody sa v okrese nachádzajú chránené lokality – Kloptáň a Polianske rašelinisko vyhlásené za prírodné rezervácie, Margecianska línia a Závadské skalky vyhlásené za prírodné pamiatky

<sup>20)</sup> [https://www.ssc.sk/files/documents/shv/hl\\_prehl\\_ciest-2020.pdf](https://www.ssc.sk/files/documents/shv/hl_prehl_ciest-2020.pdf).

a Volovské vrchy ako chránené vtáacie územie. Vtáacie územie v oblasti Volovských vrchov má rozlohu 12 014 ha a je jedným z troch najvýznamnejších území v SR pre hniezdenie druhov ako sú bocian čierny, včelár lesný, sova dlhochvostá, žlna sivá či iné.

V území sa nachádzajú štyri chránené územia - dve PP a dve PR - so 4. a 5. stupňom ochrany a Chránené vtáacie územie Volovské vrchy podľa osobitného predpisu.<sup>21)</sup>

PP Margecianska línia je vyhlásená na ochranu skalnej steny, ktorá odkrýva jednu z najvýznamnejších tektonických línií Západných Karpát, ktorá tvorí hranicu medzi geomorfologickými celkami Volovské vrchy a Čierna hora. Predstavuje estetický prvok bezprostredného okolia vodnej nádrže Ružín.

PP Závadské skalky je predmetom ochrany, kde je erodovaný skalný útvar budovaný fylitmi s polohami bázických hornín a detritických metamorfík, výrazne sa uplatňujúceho v okolitom reliéfe vo Voloveckom pásme Slovenského Rudohoria. Skalky majú význam estetický, krajnotvorný a flóristicko – historický. Platí tu 4. stupeň ochrany.

PR Vrch Kloptáň a jeho okolie s plochou viac ako 27 ha bol v roku 1993 vyhlásený za národnú prírodnú rezerváciu, dôvodom 5. stupňa ochrany je výskyt vzácných a chránených druhov rastlín, napríklad kosatca sibírskeho. Vyskytujú sa tu bukové lesy a silikátové skalné steny a svahy so štrbinovou vegetáciou. Tvoria spolu vhodný biotop pre druhy európskeho významu, napríklad medveď hnedý, hlucháň hôrny alebo najmenší druh sovy v Európe – kuvik vrabčí a ďalšie.

PR Polianske rašelinisko predstavuje zachovalé rozsiahle rašelinisko a komplex hodnotných rastlinných spoločenstiev na priľahlých pasienkoch. Územie disponuje veľkou druhovou diverzitou rastlinstva, výskytom viacerých vzácných a ohrozených druhov húb. Predstavuje ekostabilizujúci prvok krajiny.

Na území okresu Gelnica sa rozprestiera Chránené vtáacie územie Volovské vrchy, ktoré zaberá 78 % celkovej rozlohy okresu.

Na území okresu Gelnica sa nachádza deväť území európskeho významu, chránených v rámci NATURA 2000:

- Prostredná dolina,
- Zbojnická dolina,
- Kloptáň,
- Abod',
- Folkmarská skala,
- Hnilecké rašeliniská,
- Starovodské jedliny,
- Helcmanovská bučina,
- Stredný tok Hornádu.

Na území okresu Gelnica sa rozprestierajú vodné plochy Vodná nádrž Ružín v blízkosti Margecian, ale aj ďalších obcí, Vodná nádrž Úhorná medzi obcami Úhorná a Smolník a jazerá Turzov v blízkosti mesta Gelnica.

Najvýznamnejšou vodnou plochou je vodná nádrž Ružín, ktorá kopíruje pôvodné meandre rieky Hornád, obtáča zalesnené vrchy (listnaté lesy) so strmými bralami. Predstavuje atraktívnu športovo-rekreačnú oblasť nadregionálneho charakteru. Rekreačné zariadenia sú vybudované zväčša v časti priehrady v okrese Košice-okolie, pričom ponuka v časti priehrady v okrese Gelnica zatiaľ nie je dostatočne vybudovaná. Súčasným problémom je nízky vodný stav priehrady.

<sup>21)</sup> Zákon č. 543/2002 Z. z. o ochrane prírody a krajiny v znení neskorších predpisov.

Pri Ružine v okrese Gelnica sa nachádzajú strediská Kozinec, Jaklovce stredisko CR a Margecany stredisko CR. Tieto strediská sú v súčasnej dobe menej rozvinuté oproti strediskám v časti priehrady v okrese Košice-okolie. V strediskách v časti Ružinskej priehrady patriacej územne do okresu Gelnica sa nachádza jedno ubytovacie zariadenie Penzión SKINAUTIQUE CLUB v stredisku Jaklovce, avšak ani to v súčasnej dobe nie je v prevádzke. Jediným fungujúcim zariadením poskytujúcim ubytovacie služby v blízkosti priehrady v okrese Gelnica je v súčasnosti Pumpa Jaklovce nachádzajúca sa na čerpacej stanici pohonných hmôt v obci Jaklovce s kapacitou 25 osôb.

V rámci ponúkaných atrakcií je významným projektom zriadenia požičovne malých vodných plavidiel v lokalite Počkaj v rámci projektu „Ekoturizmus – loďkou naprieč Ružinom v okrese Gelnica“. Potenciál rozvoja vodných športov na priehrade je taktiež v rozvoji vodného lyžovania v stredisku Jaklovce. Významným pre CR je zrealizovanie projektu Lávka Ružín (2019-2021), kde došlo k vybudovaniu prepojenia turistických lokalít na protiláhlych brehoch vodnej nádrže Ružín — dvoch katastrálnych území Jakloviec a Margecian, t. j. chatovej osady Rovné a relaxačno-spoločenského areálu Husia pláž s Počkaj beach v Margecanoch, zároveň došlo k vytvoreniu nového bezpečného napojenia z Margecian na cyklistický chodník „stará grófska cesta“ — Jaklovce, Veľký Folkmar, Kojšov. Na území obce Margecany je množstvo zámerov na budovanie produktov, skvalitnenie a rozšírenie služieb v strediskách napr. zriadenie požičovne kanoe a elektro-bicyklov, zaobstaranie vyhlídkovej elektrickej lode s vybudovaním prístavísk na Ružine, osvetlenie cesty Margecany Počkaj – tunel Rolová Huta, vybudovanie penziónu v Margecanoch a iné.

V zmysle kostrovej siete cyklotrás v KSK územím Margecian prechádza plánovaná vetva D - Hornádska cyklomagistrála, ktorej začiatok je v Hrabušiciach, okres Spišská Nová Ves a koniec v Družstevnej pri Hornáde, okres Košice-okolie. V Margecanoch je v rámci aktualizácie kostrovej siete v pripravovanom strategickom dokumente „Stratégia rozvoja cyklistickej dopravy a cykloturistiky v KSK, obdobie 2022-2027-2030“ plánované napojenie na vetvu K – Gelnickú vedúcu z Margecian, cez Gelnicu, Mníšek nad Hnilcom až do Rožňavy. V rámci uvedeného dokumentu je Ružín jednou z desiatich navrhovaných cyklodestinácií na území KSK.

Z pohľadu využiteľnosti vodných tokov v CR sa v okrese Gelnica nachádza časť toku Hornád, ktorá sa napája na vodnú nádrž Ružín a rieka Hnilec, ktorá je najväčším pravostranným prítokom Hornádu. Veľkú časť okresu Gelnica tvorí práve Hnilecká dolina, ktorou preteká rieka Hnilec, prameniaca pod vrchom Kráľová hoľa (1946 m. n. m.) v Nízkych Tatrách. Z hľadiska územného systému ekologickej stability je v rámci územného plánu regiónu VÚC KSK vodný tok Hnilec vyčlenený ako regionálny hydrický biokoridor. Najvýznamnejšie prítoky rieky Hnilec sú Smolník, Stará voda, Kojšovský potok a Bystrá. Hnilecká dolina je pomerne úzka a svahy kopcov často končia až pri brehoch rieky.

Z pohľadu CR je oveľa zaujímavejší hydrický biokoridor - Stredný tok rieky Hornád (medzi delťou prielomu Hornádu a vodnou nádržou Ružín), ktorý je zároveň aj územím európskeho významu v rámci NATURA 2000. Rieka tečie pozdĺž južného okraja Hornádskej kotliny, je široká, má relatívne stabilný charakter, je lokálne upravená. Na mnohých miestach existujú obojstranné pobrežné porasty a pridružené pobrežné mokrade s prírodnou vegetáciou. Rieka Hornád v strednom úseku toku (stredisko Čingov v Národnom parku Slovenský raj – Margecany) je splavná väčšinou po celý rok a je vhodná aj pre splavovanie začiatočníkmi.

### **Kultúrno-historický potenciál**

Na území dnešného okresu Gelnica predstavovalo baníctvo a spracovanie rúd veľmi dôležitú úlohu, ktorá dodnes buduje banskú identitu regiónu a predstavuje potenciál pre rozvoj CR, zameraného na spoznávanie histórie a pamiatok. V obciach sa nachádza množstvo bývalých banských budov, štôlní a technických zariadení s možným využitím pre turistických návštevníkov. Tento potenciál zatiaľ nie je dostatočne využitý, čo súvisí s nedostatočne zviditeľnenou históriou banskej činnosti a banskými tradíciami.

Najdôležitejším banským mestom v spišsko-gemerskej oblasti bola práve Gelnica. Mesto Gelnica v súčasnosti pre turistov ponúka exponáty Banického múzea a zároveň pamiatkovú zónu mesta s mnohými

baníckymi domami, ponúkajúca historický kolorit baníckeho mesta. Pre verejnosť bola v auguste 2016 sprístupnená štôlna Jozef a stala sa súčasťou expozície Baníckeho múzea v Gelnici. Štôlna vznikla pred viac ako tristo rokmi a mala dĺžku 1,7 km. Sprístupňovala juhovýchodnú časť Gelnickej žily. Nachádza sa tu aj Banský náučný chodník a má 6 zastavení - Banícke námestie, Pod hradným kopcom, Dedičná štôlna krížová, Nová krížová štôlna, Boží dar a Dedičná štôlna Jozef. Pri Schlossgrundskom potoku bola v roku 1889 zriadená dodnes stojaca fabrika na kovania patriaca rodine Antonyiovcov, ktorá má potenciál aj pre rozvoj CR, napr. vznik múzea alebo expozície 43 remeselného spracovania kovov a pod. V blízkosti štôlne Jozef s podporou KSK a programu Terra Incognita vzniká banský skanzen, ktorého prvým exponátom dokončeným v roku 2018 b historický banský drviaci stroj Pochwerk, ktorý poháňa voda z neďalekého Turzovského jazera. V roku 2019 k historickému drviacemu stroju pribudla taviaca pec. K týmto exponátom by mali v budúcnosti pribudnúť ďalšie. V súčasnosti je v realizácii projekt „Turistický vláčik v meste Gelnica a okolí“, ktorý umožní presun turistov z centra mesta do lokality Turzovských kúpeľov.

V Smolníckej Hute, v okolí ktorej sa nachádzali bane, huty a úpravne medenej rudy, je Pamiatkovým úradom SR evidovaná vysoká taviaca pec, ktorá v roku 1863 nahradila starú hutu, ktorá spracúvala meď, ortuť, olovo a striebro. V obci Smolnícka Huta boli zrealizované projekty podporujúce rozvoj CR a prezentujúce banskú históriu obce. Takýmto projektom je zrealizovaný projekt náučnej cyklotrasy a chodníka, ktoré spájajú obce Smolnícka Huta a Mníšek nad Hnilcom. Projekt spája pohybové aktivity (turistika a cykloturistika, bežecké lyžovanie) s poznávaním histórie obce Smolnícka Huta. Trasa vedie krásnou prírodou a kopíruje časť trasy bývalej úzkokoľajnej trate Gelnica – Smolnícka Huta. Na trase sa nachádzajú oddychové zóny a 6 infotabúl obsahujúcich fotografie a informácie z histórie obce. Banská história a tradície sú prezentované aj zrealizovaným projektom izba tradícií Heimatstube, v ktorej expozícii sú zhromaždené zaujímavé artefakty od občanov obce, ktoré približujú históriu a tradície obce. Množstvo artefaktov je spojených práve s banskou históriou obce.

V obci Kluknava sa nachádzajú dve technické pamiatky, ktoré súvisia s baníctvom - Medená Huta a cestný most - drevený krytý most, ktorý spája Kluknavu s miestnou časťou Štefanská Huta cez rieku Hornád.

V Margecanoch, v časti Rolova Huta sa nachádza technická pamiatka Margecianský železničný tunel spájajúci Rolovu Hutu a rekreačnú oblasť Kozinec. Jeho dĺžka je 431 m a bol vybudovaný počas jednokoľajnej Košicko-bohumínskej železnice v roku 1872. A ako železničný tunel slúžil až do roku 1955, kedy sa otvorila prevádzka na novej dvojkolojnej Trati družby. Bol druhým najdlhším tunelom po Strečnianskom tuneli na trati Košicko-bohumínskej železnice. Neskôr začal slúžiť ako príjazdová cesta k chatovej oblasti.

V Žakarovciach je s podporou KSK (program Terra Incognita) realizovaný projekt „Banský chodník Žakarovce“, ktorého cieľom je obnova baníckej histórie v obci Žakarovce a jej využitie v CR. Banícky chodník pozostáva zo štyroch zastavení, a to: Žakarovská koľajnica, Klopačka, Portál Zuzana, Pekárnik a suché WC.

Významný potenciál pre rozvoj CR v oblasti baníckej histórie je aj v ďalších obciach, najmä v tých, kde sa nachádza veľké množstvo opustených banských štôlní. Niektoré z nich (napr. Nálepko, Helcmanovce, Stará Voda ale aj iné) majú ambíciu sprístupniť niektoré štôlne pre turistov, a tiež vybudovať naväzujúce banícke múzeum či banský náučný chodník. Z dôvodu, že viaceré obce tu zdieľajú podobnú banskú minulosť, je dôležité, aby boli tieto aktivity vzájomne koordinované a ideálne, aby vytvárali výnimočný spoločný produkt, ktorý bude lákavý aj pre návštevníkov. Pri rozvoji CR zameraného na banskú históriu a spracovanie kovov je potrebné spolupracovať s výskumníkmi a odborníkmi na banskú históriu v regióne, ale aj s ďalšími aktérmi (napr. banícke spolky).

Takmer v každej obci okresu sa nachádza minimálne 1 národná kultúrna pamiatka. Najviac z nich (34) je evidovaných v meste Gelnica, ktoré je zároveň mestskou pamiatkovou zónou. Medzi tie najatraktívnejšie patria rímsko-katolícky kostol Nanebovzatia Panny Márie, ktorý bol postavený na ruinách niekdajšieho Gelnického hradu z 13. storočia, katolícka fara, evanjelický kostol, evanjelická fara, bývalá radnica (dnešné Banícke múzeum), nemocnica, meštianske a banícke domy, ľudový dom, budova ľudového súdu, Kúpeľný dom pionier v blízkosti jazera Thurzov, ale aj Štôlna Vilém IV., vodáreň, či cestný kamenný most cez rieku Hnilec. Mestskou

pamiatkovou zónou disponuje aj obec so slávnou históriou - Smolník, kde sa nachádza až 16 nehnuteľných národných kultúrnych pamiatok, napr. mincovňa, ktorá tu pôsobila od začiatku 18. storočia a zanikla v roku 1816 a tabaková továreň, zriadená koncom 19. storočia, kostol sv. Kataríny a zvonica, evanjelický kostol, kaplnka sv. Jána, Trojičný stĺp, Fritschov dom, ale aj technická banská pamiatka - jazero Úhorná. V Kluknave sa nachádza 8 národných kultúrnych pamiatok.

Dôležitým prvkom, ktorý je možné využiť v CR je folklór. V niektorých obciach sa zachoval autentický život vidieka s prvkami pôvodnej architektúry, napríklad drevenicami vo Švedlári, Žakarovciach s cirkevnými i svetskými budovami historického významu predovšetkým v strednej a dolnej časti Hnileckej doliny. V oblasti sú zachovávané ľudové tradície, ktoré sa na niektorých miestach prejavujú existenciou rôznych spolkov a folklórnych skupín a súborov. Región je zaujímavý pre súžitie rôznych národností a ich kultúr - slovenská, nemecká - mantácka (Karpatskí Nemci), rómska a ostatné v slabšom zastúpení. Zaujímavosťou regiónu je spätosť s baníckou a kovo-spracovateľskou tradíciou. V jednotlivých obciach pôsobia ochotnícke divadlá, folklórne skupiny, spevácke skupiny či ľudové hudby. K tradičným remeslám patrí tiež furmanstvo.

Aj keď obce v Gelnickom okrese disponujú prírodnými podmienkami, pokojom a malebným obrazom krajiny, autentickou architektúrou, ale aj banskými a remeselnými tradíciami a silnou inklináciou k folklóru, neexistuje tu žiadny produkt vidieckeho CR alebo agroturizmu. Aj keď v letných mesiacoch do oblasti prichádzajú návštevníci za zberom húb a lesných plodov, jedná sa zvyčajne o jednoduché návštevy, ktoré nepredstavujú pre miestnu ekonomiku žiaden prínos. Základom vidieckeho turizmu a agroturizmu sú kvalitné ubytovacie a stravovacie služby, ale aj ďalšie originálne služby a aktivity s individuálnym prístupom k návštevníkovi. V susedných okresoch Košice-okolie, Spišská Nová Ves, či Rožňava sa nachádza niekoľko rodinných fariem, vidieckych domov a penziónov s možnosťou jazdenia na koni, rybolovu, či len relaxom v okolitej krajine, so zameraním na návštevníka prostredníctvom rodinnej atmosféry a domácej kuchyne, ktoré by mohli byť inšpiráciou aj pre podnikateľov obcí okresu Gelnica. Pozitívne sú však ambície viacerých obcí (podľa zámerov v PHSR obcí), ktoré majú snahu posunúť sa týmto smerom.

V okrese Gelnica sa nachádza 11 trás červenej farby (54 km), 12 trás modrej farby (81 km), 15 trás žltej farby (75 km), 14 trás zelenej farby (80 km), čo spolu predstavuje približne cca 290 km značených trás.

Cesta SNP - najdôležitejšia turistická magistrála v SR, ktorá siaha zo severovýchodu krajiny (Duklianský priesmyk) až na západ po Devín, jej časť (Kojšovská hoľa Sedlo - Kloptáň – Sedlo Jedľovec – Uhornianske sedlo – Sedlo Súľová) kopíruje hranicu okresu Gelnica s okresmi Košice-okolie a Rožňava.

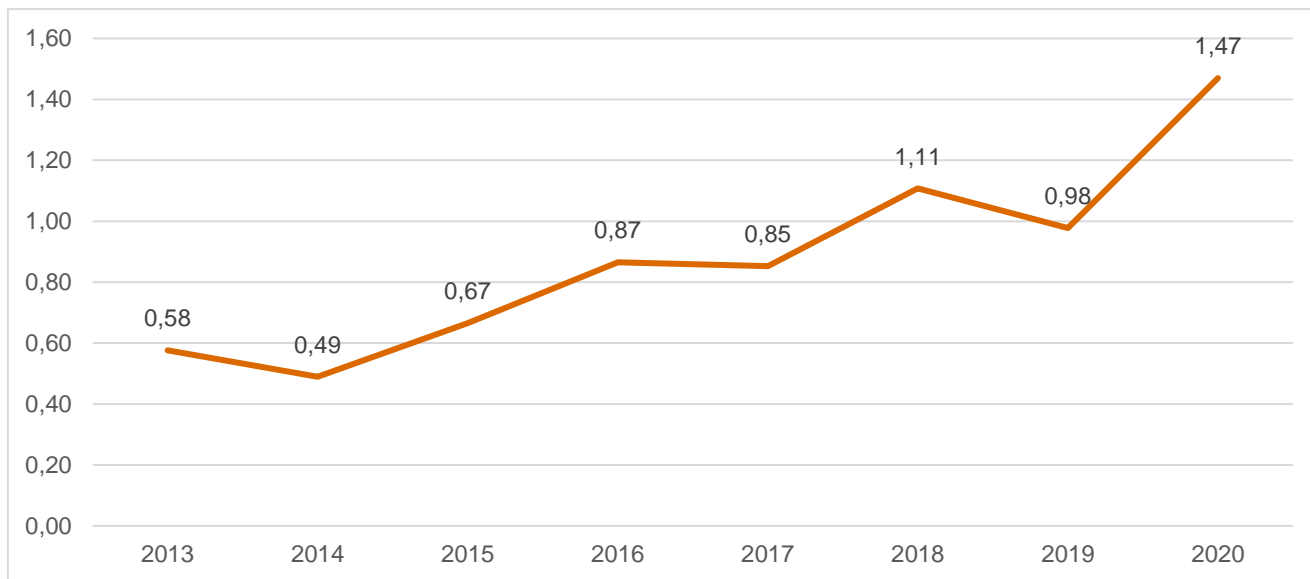
V okrese sa nachádza podľa údajov ŠÚ SR len 19 ubytovacích zariadení (5,1 % z celkového počtu ubytovacích zariadení v KSK), s celkovou kapacitou lôžok 487 (2,7 % z lôžok v KSK).

Podľa informácií od jednotlivých starostov obcí je ich 31, čo stále predstavuje najnižší počet v rámci okolitých okresov. Najviac ubytovacích zariadení majú: Gelnica (6 zariadení, 106 lôžok), Jaklovce (4 zariadenia, 67 lôžok), Smolník (4 zariadenia, 37 lôžok) a Švedlár (3 zariadenia, 24 lôžok), Nálepko (3 zariadenia 72 lôžok). Ubytovacími kapacitami v rozsahu maximálne dvoch ubytovacích zariadení disponujú obce Kluknava, Smolnícka Huta, Stará Voda, Žakarovce, Mníšek nad Hnilcom, Kojšov a Helcmanovce.

Na základe údajov ŠÚ SR za rok 2020, z celkového počtu návštevníkov ubytovacích zariadení v KSK tvorili návštevníci v okrese Gelnica len 1,7 %. Počet návštevníkov v týchto zariadeniach bol v roku 2021 v absolútnych číslach – 3925 osôb. Počet prenocovaní návštevníkov tvoril 8022.

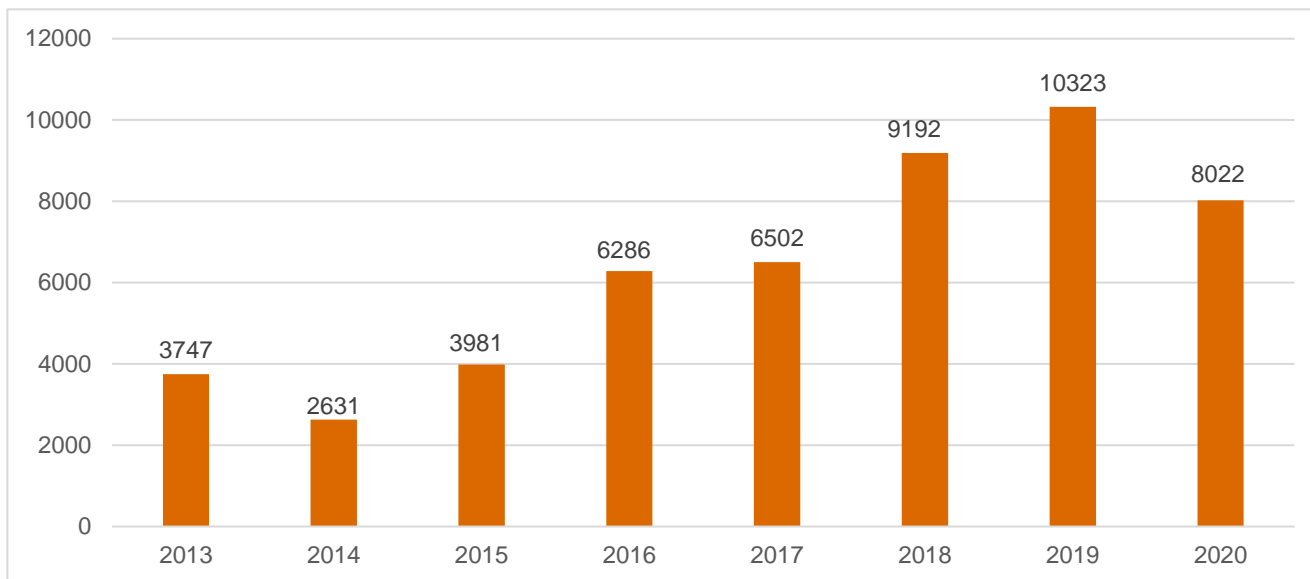
Z hľadiska kapacít a výkonov ubytovacích zariadení možno konštatovať, že vzhľadom na veľkosť okresu Gelnica je CR v porovnaní s ostatnými okresmi rozvinutý slabšie. Podiel ubytovacích zariadení v okrese Gelnica na celkových výkonoch kraja je len 1,7 %.

Graf č. 13 Podiel návštevníkov ubytovacích zariadení okresu Gelnica na počte v KSK v percentách<sup>22)</sup>



Podiel návštevnosti okresu na celkovej návštevnosti KSK začal postupne rásť od roku 2014. Mierny pokles zaznamenal v roku 2019. Celkovo je návštevnosť ubytovacích zariadení v okrese veľmi nízka. V pandemickom roku 2020 sa znížila aj v absolútnych číslach oproti roku 2019.

Graf č. 14 Počet návštevníkov ubytovacích zariadení v okrese Gelnica<sup>23)</sup>



## 1.8. Bývanie a infraštruktúra

Domácnosti v KSK vykazujú na základe harmonizovaného štatistického zisťovania o príjmoch a životných podmienkach nadpriemerný podiel výdavkov na bývanie z celkových čistých výdavkov v porovnaní s priemerom za SR. Rovnako aj tu platí slovenský trend zvyšovania podielu obydľí v osobnom vlastníctve.

<sup>22)</sup> [http://datacube.statistics.sk/#!/view/sk/vbd\\_sk\\_win2/cr3802mr/v\\_cr3802mr\\_00\\_00\\_00\\_sk](http://datacube.statistics.sk/#!/view/sk/vbd_sk_win2/cr3802mr/v_cr3802mr_00_00_00_sk).

<sup>23)</sup> [http://datacube.statistics.sk/#!/view/sk/vbd\\_sk\\_win2/cr3802mr/v\\_cr3802mr\\_00\\_00\\_00\\_sk](http://datacube.statistics.sk/#!/view/sk/vbd_sk_win2/cr3802mr/v_cr3802mr_00_00_00_sk).

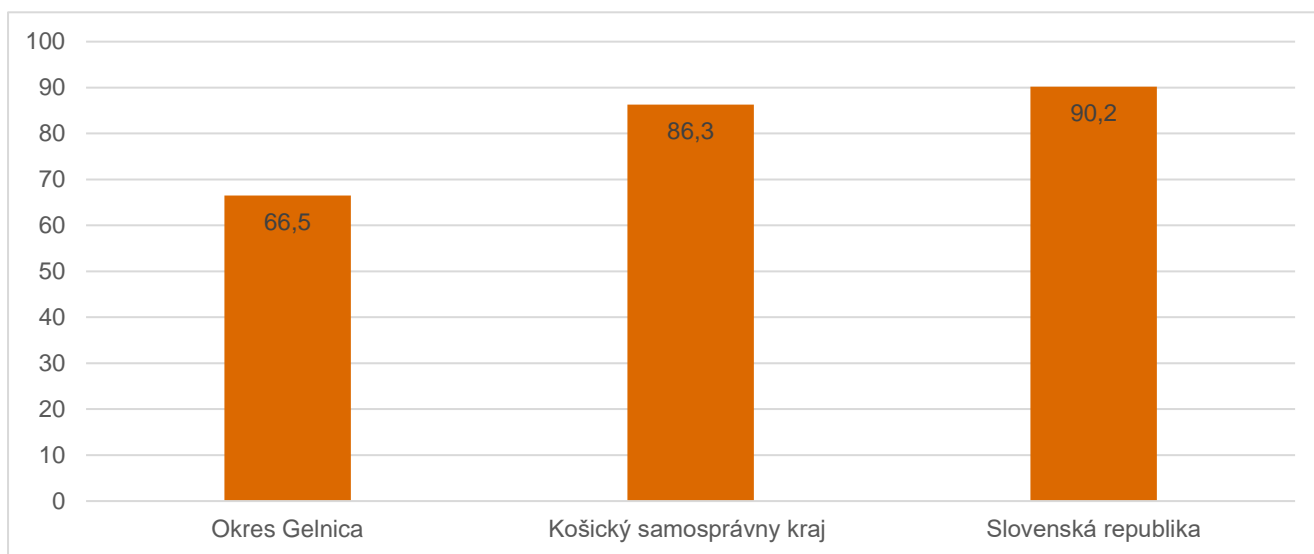


Na území okresu prevláda zástavba rodinných domov. Byty v týchto domoch tvoria až 66,96 % podiel na všetkých bytoch. Druhú najväčšiu skupinu tvoria bytové domy s tromi a viacerými bytmi. V okrese Gelnica sa ich nachádza v týchto budovách 25,68 % bytov.<sup>24)</sup>

Neobývané byty tvoria 18,8 % z celkového počtu bytov v okrese, čo je o 10 p. b. viac oproti celkovej situácii v KSK. Bytov v budovách s jedným bytom je neobývaných až 25,18 %.<sup>25)</sup>

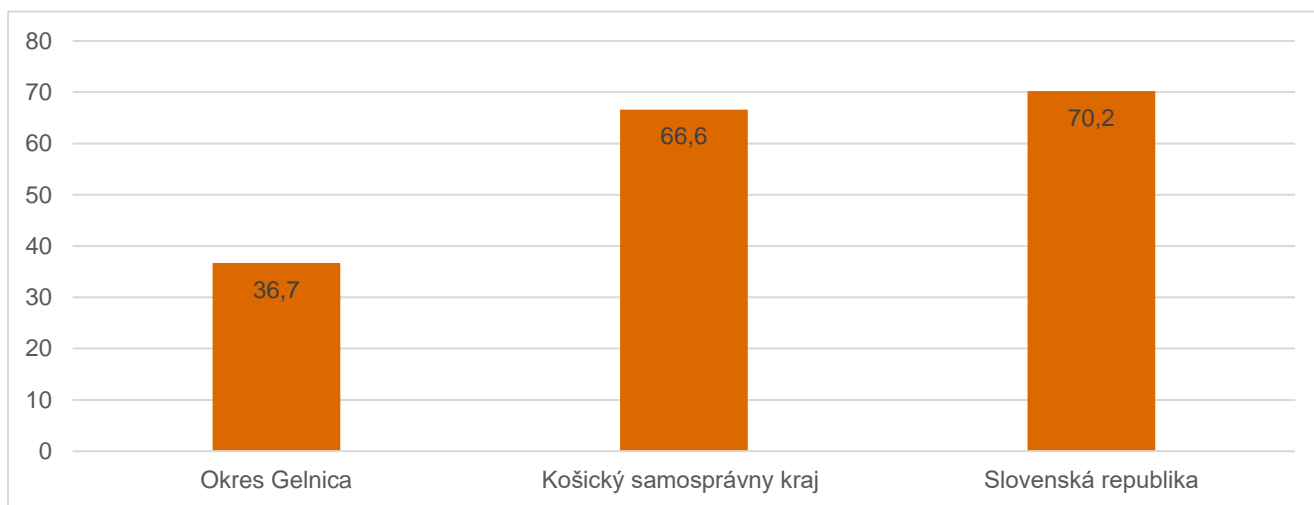
Zásobovanie pitnou vodou z verejných vodovodov zabezpečuje v okrese Podtatranská vodárenská prevádzková spoločnosť, a. s. so sídlom v Poprade. Vybudovaný verejný vodovod v okrese Gelnica malo v roku 2021 len 66,5 % obyvateľov, čo je pod úrovňou priemeru pokrytia vodovodom v KSK (86,3 %). Miera pripojenosti k vodovodu v SR je 90,2 % (až o 23,7,5 p. b. viac ako v okrese Gelnica).

Graf č. 15 Podiel obyvateľov zásobovaných vodou z verejných vodovodov v okrese Gelnica (hodnoty za rok 2021<sup>26)</sup>)



V rámci okresov KSK vykazuje okres Gelnica najnižšiu úroveň napojenia na verejnú kanalizáciu. Na verejnú kanalizáciu s čistiarnou odpadových vôd bolo v roku 2021 pripojených len 36,7 % obyvateľov okresu, čo je takmer o 30 p. b. menej oproti miere pripojenosti v KSK a o 33,5 p. b. menej oproti miere pripojenosti SR.

Graf č. 16 Podiel obyvateľov napojených na verejnú kanalizačnú sieť s čistiarnou odpadových vôd v okrese Gelnica (hodnoty za rok 2021)<sup>27)</sup>



<sup>24)</sup> <https://www.scitanie.sk/domy/zakladne-vysledky/struktura-domov-podla-typu-domu/SR/SK0/SR>.

<sup>25)</sup> <https://www.scitanie.sk/byty/zakladne-vysledky/pocet-bytov/OK/SK0415/OK>.

<sup>26)</sup> [http://datacube.statistics.sk/#!/view/sk/VBD\\_SK\\_WIN/vh3001rr/v\\_vh3001rr\\_00\\_00\\_00\\_sk](http://datacube.statistics.sk/#!/view/sk/VBD_SK_WIN/vh3001rr/v_vh3001rr_00_00_00_sk).

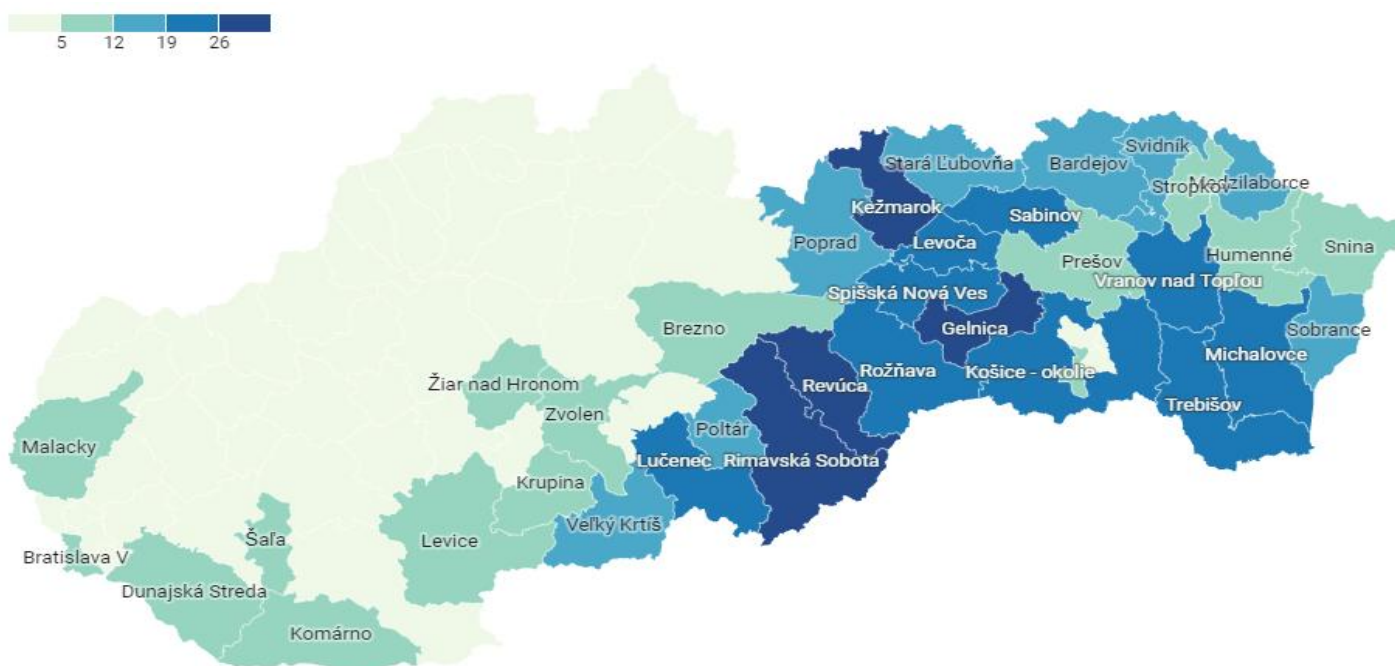
<sup>27)</sup> [http://datacube.statistics.sk/#!/view/sk/VBD\\_SK\\_WIN/vh3001rr/v\\_vh3001rr\\_00\\_00\\_00\\_sk](http://datacube.statistics.sk/#!/view/sk/VBD_SK_WIN/vh3001rr/v_vh3001rr_00_00_00_sk).

## 1.9. Marginalizované komunity

V okrese sú podľa sčítania obyvateľov domov a bytov 2021 významnejšie zastúpené 2 národnosti. Okrem slovenskej so 88,19 % podielom je to rómska s 6,76 % podielom.

Na základe kvalifikovaného odhadu z Atlasu rómskych komunít 2019 je rómske obyvateľstvo v okrese Gelnica zastúpené podielom 30,4 % (9688 obyvateľov). 25,3 % obyvateľov okresu žije v takzvaných MRK. Ide o lokality, v ktorých žijú obyvatelia kategorizovaní pri zbere dát zástupcami obce ako Rómovia v podmienkach koncentrovanej chudoby, to znamená deprivácií v oblasti typu a kvality bývania, pokrytia základnou infraštruktúrou ako aj dostupnosti verejných služieb.

Mapa č. 2 Podiel rómskeho obyvateľstva na obyvateľstve okresov SR<sup>28)</sup>

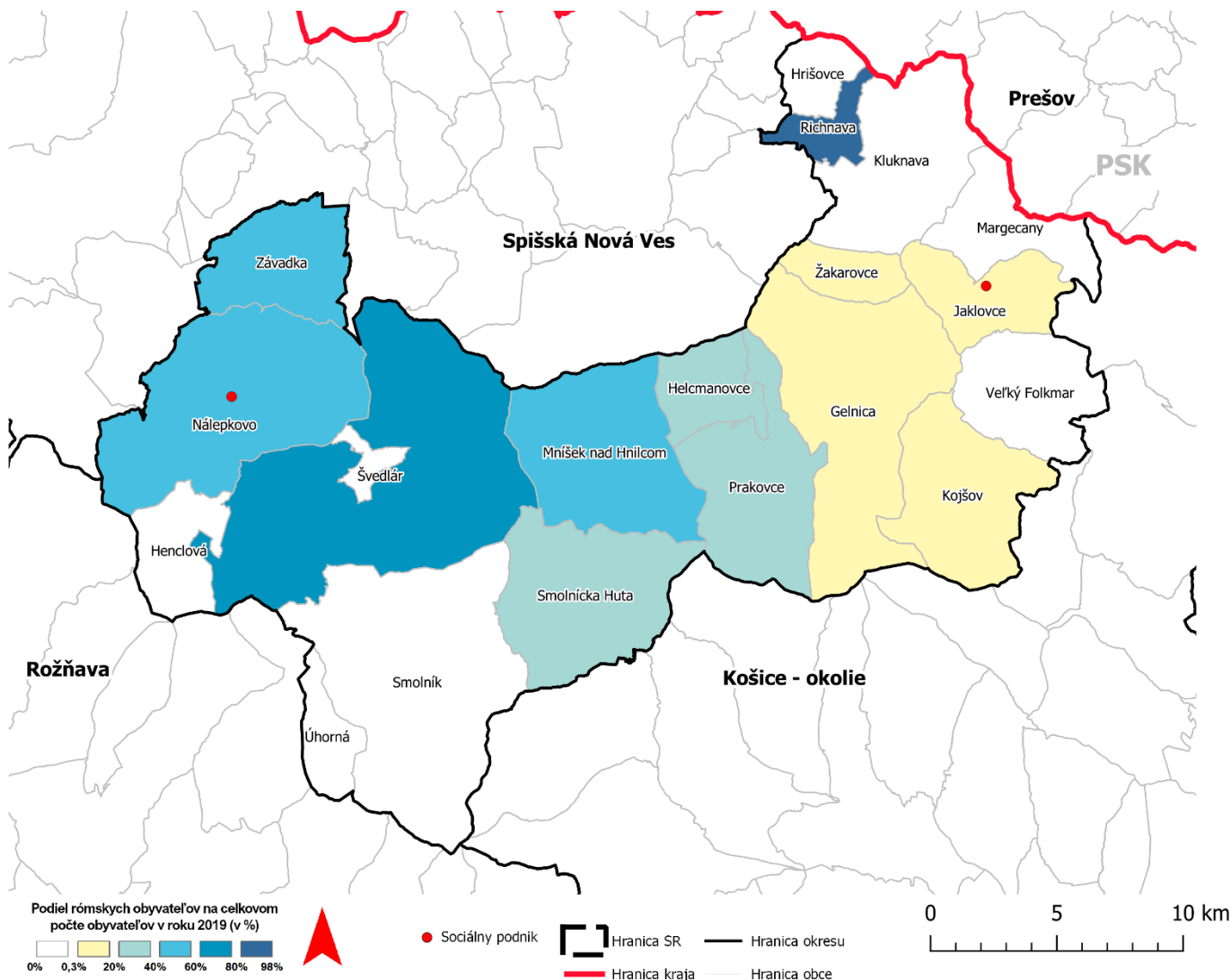


Z celkového počtu 20 územných jednotiek (miest a obcí) okresu bolo do Atlasu rómskych komunít zaradených 12 obcí (vrátane mesta Gelnica), čo indikuje, že 60 % obcí v okrese Gelnica disponuje časťami, ktoré sú na tom z hľadiska dostupných indikátorov kvality života ešte horšie ako je štandardom u ich bežných obyvateľov. Z uvedených 12 obcí je až 8 takých, kde MRK tvorí viac ako 25 % celkového obyvateľstva. V obci Richnava je to až 81 %, v obci Švedlár 67 %, v Nálepkove 60 % a Mníšku nad Hnilcom 53 %. Najpočetnejšie MRK sú v obciach Richnava (2498 obyvateľov MRK), Nálepkovo (2102 obyvateľov MRK) a Švedlár (1433 obyvateľov MRK).

<sup>28)</sup> Atlas rómskych komunít 2019, dostupný online (link: <https://www.minv.sk/?atlas-romskych-komunit>).



Mapa č. 3 Podiel rómskeho obyvateľstva na celkovej počte obyvateľov okresu Gelnica v roku 2019 (spracované MIRRI SR na základe údajov z Atlasu rómskych komunit 2019)



Tabuľka č. 2 Sociálne služby v obciach okresu Gelnica v Atlase rómskych komunit 2019<sup>28)</sup>

Obec	Počet obyvateľov	Počet Rómov	Podiel Rómov (%)	Nízko-prahové denné centrum	Integračné centrum	Komunitné centrum	Ubytovňa	Zariadenie núdzového Nočľaháren	Útulok	Domov „na pol ceste“	Stredisko osobnej	Práčovňa	Opatrovateľská služba
Gelnica	6081	608	10	Nie	Nie	Nie	Nie	Nie	Nie	Nie	Nie	Nie	Áno
Helcmanovce	1447	520	36	Nie	Nie	Nie	Nie	Nie	Nie	Nie	Nie	Nie	Nie
Jaklovce	1852	124	7	Nie	Nie	Áno	Nie	Nie	Nie	Nie	Nie	Nie	Nie
Kojšov	700	80	11	Nie	Nie	Nie	Nie	Nie	Nie	Nie	Nie	Nie	Nie
Mníšek nad Hnilcom	1816	962	53	Nie	Nie	Nie	Nie	Nie	Nie	Nie	Nie	Nie	Áno
Nálepkovo	3506	2102	60	Nie	Nie	Áno	Nie	Nie	Nie	Nie	Nie	Nie	Áno
Prakovce	3320	852	26	Nie	Nie	Áno	Nie	Nie	Nie	Nie	Nie	Nie	Áno

Richnava	3086	2498	81	Nie	Nie	Nie	Nie	Nie	Nie	Nie	Nie	Nie	Nie	Nie
Smolnícka Huta	486	150	31	Nie	Nie	Nie	Nie	Nie	Nie	Nie	Nie	Nie	Nie	Nie
Švedlár	2136	1433	67	Nie	Nie	Áno	Nie	Nie	Nie	Nie	Nie	Nie	Nie	Nie
Závadka	603	245	41	Nie	Nie	Nie	Nie	Nie	Nie	Nie	Nie	Nie	Nie	Nie
Žakarovce	691	114	16	Nie	Nie	Nie	Áno	Nie	Nie	Nie	Nie	Nie	Nie	Nie

V obciach, v ktorých žijú obyvatelia MRK sú v minimálnej miere zastúpené sociálne služby. Ďalšie špeciálne služby zamerané na prácu príslušníkov MRK a s MRK tiež nie sú samozrejmosťou.

Tabuľka č. 3 Iné služby cieleňé pre MRK v okrese Gelnica<sup>28)</sup>

Obec	Počet obyvateľov	Počet Rómov	Podiel Rómov	Miestne občianske poriadkové služby	Terénna sociálna práca	Komunitné centrum	Asistenti v MŠ (Projekt inklúzie v materských školách, Projekt škola otvorená pre všetkých)	Zdravé komunity
Gelnica	6081	608	10	áno	ÚSVRK	nie	ÚSVRK	áno
Helmanovce	1447	520	36	nie	IA	nie	nie	nie
Jaklovce	1852	124	7	nie	nie	nie	nie	nie
Kojšov	700	80	11	nie	nie	nie	nie	nie
Mníšek nad Hnilcom	1816	962	53	áno	ÚSVRK	nie	nie	áno
Nálepkovo	3506	2102	60	áno	ÚSVRK	nie	ÚSVRK	áno
Prakovce	3320	852	26	áno	IA	IA	nie	nie
Richnava	3086	2498	81	áno	ÚSVRK	nie	ÚSVRK	áno
Smolnícka Huta	486	150	31	nie	nie	nie	nie	nie
Švedlár	2136	1433	67	nie	nie	nie	ÚSVRK	áno
Závadka	603	245	41	nie	nie	nie	nie	nie
Žakarovce	691	114	16	nie	nie	nie	nie	nie

V obciach zaradených aj do Atlasu rómskych komunít 2019 žije 80,8 % z celkového počtu obyvateľov okresu Gelnica. Podiel UoZ z týchto obcí na celkovom počte UoZ v okrese bol v roku 2019 93 % a podiel dlhodobo nezamestnaných UoZ z týchto obcí na celkovom počte dlhodobo nezamestnaných UoZ v okrese bol v roku 2019 bol vyše 98 %.

V okrese sídlia 3 registrované sociálne podniky (všetky integračné). Všetky v mestách a obciach uvedených v Atlase rómskych komunít 2019 – 2 v Gelnici (1 mestský, 1 súkromný), 1 v Nálepkove (súkromný).

## 1.10. Zhrnutie analýzy hospodárskeho, sociálneho a demografického stavu okresu

Najvýznamnejšie faktory vyplývajúce z analýzy hospodárskeho, sociálneho a demografického stavu okresu:

### 1. V oblasti demografického vývoja:

- vysoký podiel obyvateľov v predproduktívnom veku,
- nižší podiel osôb v poproduktívnom veku, mierne rastúci trend,
- takmer celé územie pokryté územiami MAS,

- mierne rastúci trend počtu obyvateľov.
2. V oblasti nezamestnanosti:
- vysoká miera evidovanej nezamestnanosti – kopíruje vývoj v SR,
  - vysoký podiel dlhodobo nezamestnaných na celkovom počte UoZ,
  - vekové zloženie UoZ porovnateľné s priemerom KSK či SR.
3. V oblasti vzdelávania:
- vysoký podiel obyvateľov so základným vzdelaním,
  - dostatočná sieť MŠ a ZŠ,
  - nedostatočné kapacity MŠ a ZŠ v obciach s vysokým zastúpením MRK,
  - podpriemerné výsledky testovania vedomostí žiakov ZŠ – najhoršie v SR,
  - obyvatelia s ukončeným základným vzdelaním, prípadne bez vzdelania tvoria významnú skupinu UoZ.
4. V oblasti podnikateľského prostredia a príjmov:
- žiaden veľký podnik s počtom zamestnancov nad 250,
  - žiadne priame zahraničné investície v ostatnom období,
  - podpriemerná mesačná nominálna mzda,
  - priemyselná výroba sústredená do väčších sídel,
  - potenciál pre rozvoj lesníctva a poľnohospodárstva.
5. V oblasti migrácie:
- dlhodobo negatívne migračné saldo, odliv mladých ľudí v produktívnom veku.
6. V oblasti dopravnej infraštruktúry:
- absencia diaľnice, rýchlostnej komunikácie, dokonca aj ciest I. triedy,
  - dobré železničné spojenie.
7. V oblasti CR:
- vysoký potenciál v oblasti CR – prírodné, kultúrne a historické bohatstvo,
  - nedobudovaná infraštruktúra CR – cyklotrasy, ubytovacie a reštauračné zariadenia, doplnková turistická infraštruktúra (vyhliadkové veže, atrakcie pre deti, agroturistika ...).
8. V oblasti bývania a infraštruktúry:
- veľmi vysoký podiel neobývaných bytov (najmä v rodinných domoch),
  - nízka napojenosť na verejný vodovod, nízka napojenosť na verejnú kanalizáciu – najnižšia v KSK.
9. V oblasti MRK:
- vysoké zastúpenie MRK (vyše 25 % obyvateľov),
  - 12 z 20 obcí v Atlase rómskych komunit, v týchto obciach žije vyše 80 % obyvateľov, 98 % dlhodobo nezamestnaných pochádza z týchto obcí,
  - nedostatočné pokrytie sociálnymi službami a sociálnymi službami pre MRK v obciach s vysokým zastúpením MRK,
  - prítomnosť registrovaných integračných sociálnych podnikov, absentujú však v obciach s najvyšším percentuálnym zastúpením MRK.

## 2. IMPULZY K VYPRACOVANIU PLÁNU ROZVOJA NRO GELNICA

V rámci prípravy Plánu rozvoja NRO Gelnica bola vytvorená expertná pracovná skupina, vytvorenie ktorej iniciovalo MIRRI SR. Členmi pracovnej skupiny boli zástupcovia Okresného úradu Gelnica, Úradu KSK, MIRRI SR, zástupca Úradu práce sociálnych vecí a rodiny, zástupcovia MAS a ďalších sociálno-ekonomických partnerov v území. Touto pracovnou skupinou a jej členmi boli identifikované potenciály rozvoja v okrese Gelnica. Zároveň boli identifikované problémy a výzvy, ktoré sú považované ako potenciálne prekážky v rozvoji okresu Gelnica. Problémy okresu (potenciálne prekážky rozvoja) sú zoskupené do oblastí na základe logickej súvislosti. V rámci jednotlivých kategórií sú problémy zoradené na základe prioritizácie zástupcami socio-ekonomických partnerov (členmi expertnej pracovnej skupiny).

Tabuľka č. 4 Potenciály rozvoja a problémy a výzvy identifikované ako potenciálne prekážky v rozvoji

OBLASŤ	POTENCIÁLY ROZVOJA	PROBLÉMY A VÝZVY
Zamestnanosť a Podnikanie	Existencia podnikateľských subjektov a samospráv s potenciálom vytvárania pracovných miest - stúpajúca tendencia vytvárania nových pracovných miest v oblasti priemyslu.	Vysoká nezamestnanosť.
	Lesy, ako potenciál pre tvorbu pracovných miest - ťažba, výsadba.	Extrémne vysoká nezamestnanosť žien z MRK.
	Zvyšovanie dôležitosti obnoviteľných zdrojov energie.	Odliv mozgov a odliv obyvateľov, ktorí disponujú zručnosťami vytvárajúcimi hodnoty v okrese.
	Rozvoj IT technológií - príležitosť pre vytváranie pracovných miest (potreba vytvárania dátových úložísk, zdieľaných služieb, technológií pre big data, virtuálnych a rozšírených technológií).	Nedostatočná podpora poľnohospodárskych (najmä výroba náročná na manuálnu prácu - špeciálna rastlinná výroba, živočíšna výroba) a potravinárskych podnikov.
	Jestvujúce sociálne podniky.	Nedostatočná podpora vývoja nových výrobkov, technológií a postupov.
	Potenciál pre vytváranie nových sociálnych podnikov.	Nedostatočná podpora technológií zelenej ekonomiky.
	Priaznivá veková štruktúra obyvateľstva.	Nedostatočná podpora biofariem a pestovania bio produktov.
	Dostatok nízkokvalifikovanej pracovnej sily.	Najvyšší podiel dlhodobo evidovaných UoZ.
	Prítomnosť chovateľov hovädzieho dobytku a hydiny.	Najvyšší podiel obyvateľov so základným vzdelaním.
	Potenciál efektívneho prepojenia poľnohospodárstva a potravinárstva.	Nízka úroveň úrodnosti rastlinnej výroby vyjadrená priemernými hektárovými výnosmi vybraných skupín plodín.
		Nedostatok domáceho kapitálu na rozvoj podnikateľskej činnosti a podpory tvorby nových pracovných miest.
		Nízka atraktívnosť pre investorov.
	Priemyselné podniky koncentrované len do väčších obcí okresu Gelnica.	
	Nedostatočná informačná a poradenská podpora MSP.	
	Štrukturálne rozdiely na trhu práce - ponuka sa nezhoduje s dopytom.	

Cestovný ruch	Potenciál pre rozvoj CR je sústredený v okolí konkrétnych miest a lokalít Hnileckej doliny - Ružín, banská cesta (Gelnica, Smolník), hory a zimné športy (Kojšovská hoľa, Žakarovce - Plejsy)	Nedostatočné prepojenie produktov CR. Absencia spolupráce aktérov v CR.
	Potenciál stať sa atraktívnym výletným miestom.	Nedostatočná infraštruktúra CR.
	Existencia tradičných remesiel.	Nedostatok cyklochodníkov.
	Prítomnosť historicko-pamiatkových a prírodných atrakcií v území.	Absencia produktov celodennej a viacdňovej turistiky - dlhodobšie udržanie turistov v regióne.
	Potenciál pre rozvoj kultúrno-poznávacieho CR.	Absencia kúpaliska v území.
	História baníctva.	Chýbajú spoločné marketingové a informačné služby a aktivity.
	Spracovaná stratégia rozvoja CR v okrese.	Nie sú bližšie definované cieľové miesta či strediská CR/turizmu.
		Nízky a výrazne sa znižujúci počet prenocovaní
		Okres (celá Hnilecká dolina) nie je na regionálnej a slovenskej úrovni definovaný v dokumentoch ako región s potenciálom rozvoja CR
		Nedostatok odborníkov pre destinačný manažment.
	Nedostatok vysokoškolských kapacít pre začatie podnikania, iniciovanie aktivít v CR, potreba ľudí z vonku.	
	Regionálna značka vytvorené, absentuje podpora pre jej zavádzanie.	
	Nedostatočná turistická ponuka, nedostatok celoročne zaujímavých prístupných produktov CR.	
	Nedostatok a súčasne nedostatočné využitie existujúcich ubytovacích a stravovacích zariadení/kapacít a chýbajúca infraštruktúra v CR.	
	Nedostupnosť a nedostatočná kvalita základných služieb s následkom znižovania počtu návštevníkov.	
Doprava a dostupnosť		Okres sa nachádza mimo hlavných trás diaľnic a ciest medzinárodného významu.
		Zlá dostupnosť územia pre nákladnú a kamiónovú dopravu, chýbajúce dopravné prepojenia.
Vzdelávanie	Inovatívny potenciál odborného školstva, ktorý je potrebné zosúladiť s dopytom na trhu práce a regionálnou ekonomikou.	Nízka vzdelanostná úroveň.
	Dostatočná sieť ZŠ a MŠ.	Nedostatok možností na zaškolenie detí v predškolskom a školskom veku hlavne v obciach, kde je zvýšený počet detí z MRK.

		Nedostatočná väzba medzi vzdelávacími inštitúciami a potrebou trhu práce.
		Nedostatočné využívanie možnosti duálneho vzdelávania.
Marginalizované rómske komunity	Existencia registrovaných integračných sociálnych podnikov, možnosť využitia dobrých príkladov pre rozširovanie činnosti sociálnych podnikov a vytváraní nových.	Diskriminácia, segregácia, predsudky.
	Dostatok pracovnej sily, ktorú je možné využiť pri prácach, ktoré nevyžadujú kvalifikáciu, prípadne vyššie vzdelanie.	Značnú časť nezamestnaných tvoria príslušníci MRK.
	Prítomnosť subjektov, ktoré sa venujú práci s MRK (obce, mestá, mimovládne organizácie).	Absencia súčinnej platformy spolupracujúcich subjektov z rôznych sektorových oblastí, ktoré pôsobia priamo ale aj nepriamo na procese integrácie a na sociálnom začleňovaní hlavne občanov rómskeho etnika.
		Najvyšší podiel obyvateľov žijúcich v rómskych osídleniach v rámci KSK.
		Absentujúca dôkladná zdravotná starostlivosť, zanedbaná hygiena. Zvyšovanie vylúčenia skupín obyvateľstva v súvislosti so zlou ekonomickou situáciou.
Bývanie		Vysoká kriminalita.
		Nedostatok nájomných bytov.
		Nedostupné bývanie pre mladých ľudí.
		Tepelné hospodárstvo - zastaralé rozvody tepla.
Základná infraštruktúra	Viaceré v súčasnosti nevyužité budovy môžu po rekonštrukcii slúžiť v oblasti voľnočasových aktivít, či CR.	Nedostatočná občianska infraštruktúra a občianska vybavenosť.
	Nevyužité nezrekonštruované budovy - príležitosť pre vytvorenie pracovných miest pri rekonštrukcii.	Málo príležitostí pre voľnočasové aktivity.
		Nízky počet obcí napojených na verejnú kanalizáciu, taktiež podiel obyvateľov bývajúcich v domoch napojených na verejnú kanalizáciu s čističkou odpadových vôd.
		Nedostupná a zastaraná infraštruktúra IKT (nevyhovujúci vysokorychlostný internet).
		Nevyhovujúce parametre miestnych komunikácií.
		Zlý technický stav a nízka energetická účinnosť verejných budov.
		Chýbajúca technická infraštruktúra v rómskych osídleniach. Nevysporiadané vlastnícke vzťahy.
Zdravotníctvo a sociálne služby		Absencia podporných sociálnych služieb pre zdravotne postihnutých občanov.
		Nedostatočná kapacita pobytových zariadení a denných stacionárov.

		Slabá dostupnosť siete zdravotníckych zariadení v obciach s vysokou koncentráciou MRK.
Životné prostredie	Potenciál pre tvorbu pracovných miest v oblasti triedenia a zhodnocovania odpadu.	Devastácia životného prostredia.
		Znečistenie vodných tokov.
		Absencia zariadenia pre zhodnocovanie odpadov.
		Nedostatočné využitie OZE.
Demografické problémy		Nelegálne skládky odpadu.
		Migrácia mladých ľudí z okresu.
Administratívne problémy regionálneho rozvoja		Veľký počet obcí s malým počtom obyvateľov.
		Nezjednotený prístup v oblasti rozvoja okresu.
		Nedostačujúca štruktúra manažmentu regionálneho rozvoja a poskytovanie služieb miestnym podnikateľským subjektom.
		Absencia inštitúcie poskytujúcej projektovú koordináciu subjektom z okresu.

### 3. NÁVRHY OPATRENÍ A ÚLOH NA ZABEZPEČENIE REALIZÁCIE A PLNENIA PLÁNU ROZVOJA NRO GELNICA

Návrh opatrení a úloh na zabezpečenie realizácie a plnenia Plánu rozvoja NRO Gelnica má za cieľ zabezpečiť vyššiu efektívnosť využitia regionálneho príspevku na podporu NRO. Plán rozvoja NRO Gelnica, jeho analytická časť vychádza z podkladov z relevantných zdrojov, a to zo zistených dát ŠÚ SR, databáz Úradu práce, sociálnych vecí a rodiny a iných, ktoré je žiadúce monitorovať pre dosiahnutie pokroku aspoň raz ročne. Plán rozvoja NRO Gelnica vychádza taktiež z identifikovaných a reálnych potrieb, a mal by byť hodnotený predpokladaný a aj reálny prínos. Projekty, ktoré majú byť podporené formou regionálneho príspevku musia mať podporu v hodnotiacich kritériách. Na zabezpečenie plnenia Plánu rozvoja NRO Gelnica je nutný monitoring, ktorý je popísaný bližšie v časti 7. Očakávané výsledky, monitorovanie a hodnotenie dosiahnutého pokroku.

#### 3.1. Súlad so strategickými dokumentami

PHRSR KSK spolu s IÚS KSK predstavuje prípravu na nové programové obdobie EÚ na roky 2021-2027. PHRSR KSK je v štádiu vypracovania vstupnej správy, ktorá obsahuje rámcové informácie pre tvorbu PHRSR KSK aj IÚS KSK.

Cieľom prípravy uvedených dokumentov je predovšetkým zabezpečiť vyššiu mieru integrácie rozvojových aktivít čím sa zabezpečí zvýšenie výsledného dopadu na zvýšenie kvality života obyvateľov, zvýšenie kvality životného prostredia a zvýšenie kvality podnikateľského prostredia.

So samotnými okresmi ako lokálnymi štatistickými územnými jednotkami sa pri tvorbe vyššie uvedených dokumentov nepracuje. KSK je totiž pri tvorbe týchto dokumentov „rozdelenej“ na SPR, v rámci ktorých je okres Gelnica zaradený do SPR Hnilec. V rámci vstupnej správy PHRSR KSK bol definovaný taktiež vysoký podiel dlhodobo nezamestnaných, s čím súvisí aj narastajúci problém ich ďalšieho uplatnenia na regionálnom trhu práce a nárastom sociálneho vylúčenia. Uvedené je prienikom medzi Plánom rozvoja NRO Gelnica a PHRSR KSK, z čoho sa bude odvíjať aj ďalšie strategické plánovanie.

Vízia rozvoja územia KSK do roku 2030: „Do roku 2030 chceme byť sociálnejší, zelenší a inteligentnejší kraj.“



Hlavný cieľ: „Zvýšiť životnú úroveň obyvateľov kraja.“

V rámci definovania strategických cieľov pre celé územie KSK boli identifikované nasledovné ciele:

- SC 1 Zlepšiť služby pre obyvateľov a turistov,
- SC 2 Zlepšiť kvalitu životného prostredia,
- SC 3 Rozvíjať inovačný a kreatívny potenciál,
- SC 4 Rozvíjať miestne ekonomiky dobiehajúcich území.

V každom z uvedených strategických cieľov sú určené strategické investičné balíky, a to až na úroveň jednotlivých SPR. V rámci SPR Hnilec ide predovšetkým o nasledovné kľúčové - nosné projekty:

Strategický investičný balík	Kľúčový - nosný projekt
Zdravšie a bezpečnejšie životné prostredie	Eliminácia znečistenia vôd, brehov a okolia (prítoky, povodie Hnilec) vodnej nádrže Ružín
	Modernizácia prečerpávajúcej vodnej elektrárne Ružín
Dynamickejší rozvoj miestnych ekonomík	Banský turizmus (banícke pamiatky – najmä SPR Gemer, Hnilec, Spiš) rozvoj Európskej železnej cesty
	Obnova Banického múzea v Gelnici
	Obnova areálu Turzovských kúpeľov
	Rozvoj lyžiarskeho a rekreačného strediska Kojšovská hoľa s napojením na Hnileckú dolinu

Pre svoj rozvoj môže okres a subjekty okresu využiť tiež zdroje EÚ nie len v rámci IÚS, ale v rámci Programu Slovensko 2021 – 2027 ako takého. Pre okres Gelnica sú aktuálne tieto ciele politiky, ktoré sú súčasťou **Programu Slovensko 2021 – 2027**:

1. Konkurencieschopnejšia a inteligentnejšia Európa vďaka presadzovaniu inovatívnej a inteligentnej transformácie hospodárstva a regionálnej prepojenosti IKT. V rámci tohto cieľa budú podporované aktivity ako: spolupráca biznisu s vedeckým sektorom, štipendiá pre vedcov, vybavenie nemocníc a vedecký výskum v zdravotníctve, inovácie MSP.
2. Ekologickejšia, nízkouhlíková s prechodom na hospodárstvo s nulovými čistými emisiami uhlíka a odolná Európa vďaka presadzovaniu čistej a spravodlivej energetickej transformácie, zelených a modrých investícií, obehového hospodárstva, zmierňovania zmeny klímy a adaptácie na ňu, predchádzania rizikám a ich riadenia a udržateľnej mestskej mobility IKT. V rámci tohto cieľa budú podporované aktivity ako: obnova verejných budov, zateplenie, zelené strechy, zateplenie bytoviek, tepelné čerpadlá, fotovoltika, slnečné kolektory pre domácnosti, zníženie energetickej náročnosti podnikov, vodovody, kanalizácie, bezemisné kotle pre domácnosti, odstránenie environmentálnych záťaží, adaptácia na zmenu klímy, ekologická doprava (električky, trolejbusy, elektrobusy, cyklodoprava).
3. Prepojenejšia Európa vďaka posilneniu mobility. V rámci tohto cieľa budú podporované aktivity ako: železnice, diaľnice, cesty I. triedy, cesty II. a II. triedy, miestne komunikácie.
4. Sociálnejšia a inkluzívnejšia Európa implementujúca Európsky pilier sociálnych práv. V rámci tohto cieľa budú podporované aktivity ako: podpora vytvárania pracovných miest pre nezamestnaných, zvyšovanie kvalifikácie nezamestnaných, rekonštrukcie a modernizácie ZŠ a SŠ, športové zariadenia, pomáhajúce profesie, gramotnosť, odborné vzdelávanie.



5. Európa bližšie k občanom vďaka podpore udržateľného a integrovaného rozvoja všetkých typov území a miestnych iniciatív. V rámci tohto cieľa budú podporované aktivity ako: infraštruktúra CR, kultúrne zariadenia a obnova pamiatok, verejné športoviská v regiónoch.

Ďalším dôležitým dokumentom, ktorý vytvára priestor pre získanie dodatočných zdrojov pre rozvoj okresu je **Plán obnovy a odolnosti Slovenskej republiky**, ktorý stanovuje kľúčové komponenty a investičné priority v rámci piatich oblastí:

1. Kvalitné vzdelávanie – kľúčové komponenty s ich investičnými prioritami:
  - Dostupnosť, rozvoj a kvalita inkluzívneho vzdelávania (Debarierizácia školských budov na všetkých úrovniach vzdelávacieho systému).
  - Vzdelávanie pre 21. storočie (Investície do digitalizácie v školách, Dobudovanie školskej infraštruktúry).
  - Zvýšenie výkonnosti slovenských vysokých škôl (Investičná podpora pri strategickom rozvoji vysokých škôl).
2. Zelená ekonomika – kľúčové komponenty s ich investičnými prioritami:
  - Obnoviteľné zdroje energie a energetická infraštruktúra (Investície do výstavby nových zdrojov elektriny z obnoviteľných zdrojov energií, Investície do modernizácie existujúcich zdrojov elektriny z obnoviteľných zdrojov energií, Investície do zvyšovania flexibility energetických sústav pre vyššiu integráciu obnoviteľných zdrojov energií).
  - Obnova budov (Zlepšenie energetickej hospodárnosti rodinných domov, Obnova verejných historických a pamiatkovo chránených budov).
  - Udržateľná doprava (Rozvoj infraštruktúry nízkouhlíkovej dopravy, Podpora ekologickej osobnej dopravy, Rozvoj intermodálnej nákladnej dopravy, Podpora budovania infraštruktúry pre alternatívne pohony).
  - Dekarbonizácia priemyslu (Dekarbonizácia priemyslu, Zabezpečenie fungovania procesov Slovenskej inšpekcie životného prostredia naviazaných na dekarbonizáciu).
  - Adaptácia na zmenu klímy (Adaptácia regiónov na klimatickú zmenu s dôrazom na ochranu prírody a rozvoj biodiverzity).
3. Veda, výskum, inovácie – kľúčové komponenty s ich investičnými prioritami:
  - Efektívnejšie riadenie a posilnenie financovania výskumu, vývoja a inovácií (Podpora medzinárodnej spolupráce a zapájania sa do projektov Horizont Európa a Európsky inovačný a technologický inštitút, Podpora spolupráce firiem, akademického sektora a organizácií výskumu a vývoja, Excelentná veda, Výskum a inovácie pre dekarbonizáciu ekonomiky, Výskum a inovácie pre digitalizáciu ekonomiky, Finančné nástroje na podporu inovácií, IT podpora jednotného grantového systému výskumu a vývoja).
  - Lákanie a udržanie talentov (Podporné nástroje a asistencia pre navrátilcov, vysokokvalifikovaných zamestnancov z tretích krajín a ich rodinných príslušníkov a zahraničných vysokoškolských študentov študujúcich na Slovensku, Posilnenie vzťahov s diasporou, podpora Slovak Global Network a ďalších iniciatív, Štipendiá pre talentovaných domácich a zahraničných študentov, Podpora internacionalizácie v akademickom prostredí).
4. Lepšie zdravie - kľúčové komponenty s ich investičnými prioritami:
  - Moderná a dostupná zdravotná starostlivosť (Projektová príprava a projektové riadenie investícií, Nová sieť nemocníc – výstavba, rekonštrukcie a vybavenie, Digitalizácia v zdravotníctve, Výstavba a obnova staníc záchranej zdravotnej služby, Obnova vozového parku záchranej zdravotnej služby, Podpora otvárania nových ambulancií primárnej starostlivosti v nedostatkových oblastiach).

- Humánna, moderná a dostupná starostlivosť o duševné zdravie (Vytvorenie detenčných zariadení, Vybudovanie psycho-sociálnych centier, Doplnenie siete psychiatrických stacionárov, Vybudovanie špecializovaných centier pre poruchy autistického spektra, Vykonanie prvej epidemiologickej štúdie v oblasti duševných porúch, Zriadenie fondu psychodiagnostických metód, Humanizácia oddelení v ústavnej starostlivosti, Obnova materiálno-technického vybavenia pre vykonávanie štandardných postupov, Vzdelávanie odborníkov v rezorte a mimo rezortu zdravotníctva, Národná linka podpory duševného zdravia).
  - Dostupná a kvalitná dlhodobá sociálno-zdravotná starostlivosť (Rozšírenie kapacít komunitnej sociálnej starostlivosti, Rozšírenie a obnova kapacít následnej a ošetrovateľskej starostlivosti, Rozšírenie a obnova kapacít paliatívnej starostlivosti).
5. Efektívna verejná správa a digitalizácia – kľúčové komponenty:
- Zlepšenie podnikateľského prostredia.
  - Reforma justície.
  - Boj proti korupcii a praniu špinavých peňazí, bezpečnosť a ochrana obyvateľstva.
  - Digitálne Slovensko (Štát v mobile, kybernetická bezpečnosť, rýchly internet pre každého, digitálna ekonomika).
  - Zdravé verejné financie.

### 3.2. Zdôvodnenie výberu aktivít Plánu rozvoja NRO Gelnica

Plán rozvoja NRO Gelnica je záväzný dokument zameraný na odstraňovanie zaostávania NRO. Ukazovateľ zaostávania okresu je podľa osobitného predpisu<sup>29)</sup> podiel disponibilných UoZ na obyvateľstvo v produktívnom veku. Do zoznamu NRO sú od 01.01.2023 zapisované okresy na základe podielu disponibilných UoZ na obyvateľstvo v produktívnom veku (okres sa stane NRO, ak priemerný podiel disponibilných UoZ na obyvateľstvo v produktívnom veku v 9 z ostatných 12 kalendárnych štvrtí rokov presiahne 1,35-násobok priemerného podielu disponibilného počtu UoZ na obyvateľstvo v produktívnom veku v SR a dosiahne najmenej 5,5 %, resp. okres je ohraničený takýmito okresmi či štátnou hranicou). Z vyššie uvedeného vyplýva, že Plán rozvoja NRO Gelnica by mal byť zameraný na aktivity, ktoré riešia tento základný ukazovateľ – podiel disponibilných UoZ na obyvateľstvo v produktívnom veku.

V procese tvorby Plánu rozvoja NRO Gelnica bolo identifikovaných 11 oblastí problémov a výziev, ktoré je potrebné v okrese Gelnica riešiť (podrobne rozobrané v analytickej časti dokumentu):

1. Zamestnanosť a podnikanie
2. CR
3. Doprava a dostupnosť
4. Vzdelávanie
5. MRK
6. Bývanie
7. Základná infraštruktúra
8. Zdravotníctvo a sociálne služby
9. Životné prostredie
10. Demografické problémy
11. Administratívne problémy regionálneho rozvoja

<sup>29)</sup> § 3 ods. 3 zákona č. 336/2015 Z. z. o podpore najmenej rozvinutých okresov a o zmene a doplnení niektorých zákonov v znení neskorších predpisov.

Všetky oblasti sú pre okres dôležité avšak pre zhodnotenie aplikačného priestoru Plánu rozvoja NRO Gelnica je potrebné prihliadať na:

1. Obmedzené zdroje pre spolufinancovanie aktivít. Plán rozvoja NRO Gelnica ráta s využitím spolufinancovania z regionálneho príspevku. Predpokladaná výška regionálneho príspevku plánovaná pre okres Gelnica na obdobie 2023 – 2027 je 2 407 691,65 €.
2. Hodnotiace kritériá pre výber projektov podporených zo zdrojov regionálneho príspevku. Zvýhodnenie projektov, ktoré vytvárajú pracovné miesta, možnosť podpory len výnimočných strategicky nevyhnutných projektov, ktoré nevytvárajú udržateľné pracovné miesta.
3. Výstupy analytickej časti.

Vzhľadom na merateľný ukazovateľ pre zaradenie okresu medzi NRO, výstupy z analytickej časti (analýza tvrdých dát, identifikované problémové oblasti, potenciály rozvoja) a obmedzenia (zdroje spolufinancovania, nutnosť vytvárania pracovných miest projektmi) bol zadaný cieľ Plánu rozvoja NRO Gelnica:

***Cieľom Plánu rozvoja NRO Gelnica je odstraňovanie zaostávania NRO prostredníctvom realizácie projektov generujúcich udržateľné pracovné miesta pre UoZ, a tým znižujúcich podiel disponibilných UoZ na obyvateľstvo v produktívnom veku.***

Pre naplnenie tohto Plánu rozvoja NRO Gelnica boli definované opatrenia a úlohy v 5 základných oblastiach, ktoré tvoria aktivity Plánu rozvoja NRO Gelnica:

**Aktivita A: Zamestnanosť a prístup na trh práce**

**Aktivita B: Cestovný ruch – komplexná ponuka v cestovnom ruchu**

**Aktivita C: Regionálne centrum - zabezpečenie projektovej koordinácie v oblasti poskytovania regionálneho príspevku**

**Aktivita D Rozvoj verejnej správy v území NRO**

**Aktivita E: Miestny rozvoj obcí**

Tieto navrhované aktivity sú v súlade so strategickými dokumentmi KSK. Či už v súlade so súčasným PHRSR KSK, ale najmä v súlade s tézami tvoreného PHRSR na roky 2021 – 2027. Projektové aktivity a v rámci nich podporované opatrenia a úlohy budú komplementárne k integrovanému projektovému balíku v rámci IÚS KSK. Navrhované opatrenia a úlohy budú menšími lokálnymi alternatívami k ťažiskovým projektom VÚC podporovaných v rámci IÚS a budú spolu vytvárať synergický efekt (napr. v rámci strategického investičného balíčka „Dynamickejší rozvoj miestnych ekonomík“ bude podporený nosný projekt „Obnova baníckeho múzea v Gelnici“, v rámci Aktivity B Plánu rozvoja NRO Gelnica budú podporené projekty vytvárajúce doplnkové služby v nadväznosti na Banícke múzeum a pod.). Aktivita D je prierezová a súvisí so všetkými nižšie uvedenými identifikovanými oblasťami.

***Vysporiadanie sa s identifikovanými oblasťami problémov v rámci navrhovaných aktivít Plánu rozvoja NRO Gelnica – identifikovanie deliacich línií:***

- **Zamestnanosť a podnikanie** – riešenie značnej časti identifikovaných problémov je zahrnuté v rámci opatrení a úloh Aktivity A. Najmä vybavenie podnikov smerujúce k možnosti zvýšenia zamestnanosti. Projekty zamerané na inovatívne technológie (prispievajúce najmä k racionalizácii pracovných miest) budú podporené z Programu Slovensko 2021 – 2027 – cieľ „Konkurencieschopnejšia a inteligentnejšia Európa“.
- **CR** – riešenie značnej časti identifikovaných problémov je zahrnuté v rámci opatrení a úloh Aktivity B – najmä investičné aktivity prispievajúce k vytváraniu pracovných miest. Projekty zamerané na infraštruktúru CR, rekonštrukciu kultúrnych pamiatok či mäkké aktivity v oblasti kultúry, či kultúrneho dedičstva bude možné financovať v rámci Programu Slovensko 2021 – 2027 (cieľ „Európa

bližšie k občanom“), či nosných projektov v rámci IÚS KSK.

- **Doprava a dostupnosť** – riešenie problémov v tejto oblasti nie je zahrnuté v rámci aktivít Plánu rozvoja NRO Gelnica, nakoľko projekty v tejto oblasti nevytvárajú dlhodobu udržateľné pracovné miesta (pracovné miesta vytvorené len počas výstavby) a z dôvodu obmedzených zdrojov pre spolufinancovanie. Problémy dopravy sú riešené v rámci Programu Slovensko 2021 – 2027 cieľ „Prepojenejšia Európa“.
- **Vzdelávanie** – sčasti oblasť riešená v rámci Aktivity A – duálne vzdelávanie, sociálne podniky. Infraštruktúrne projekty v tejto oblasti sú finančne náročné, nevytvárajú udržateľné pracovné miesta a sú riešené v rámci Programu Slovensko 2021 – 2027 (cieľ – „Sociálnejšia a inkluzívnejšia Európa“), Plánu obnovy a stability (oblasť Kvalitné vzdelávanie).
- **MRK** – sčasti oblasť riešená v rámci Aktivity A – zamestnanosť pre znevýhodnených UoZ. Infraštruktúrne projekty budú podporované v rámci Programu Slovensko 2021 – 2027 (cieľ – „Sociálnejšia a inkluzívnejšia Európa“).
- **Základná infraštruktúra a životné prostredie** – riešenie problémov v tejto oblasti nie je zahrnuté v rámci aktivít Plánu rozvoja NRO Gelnica. Projekty v tejto oblasti spravidla nevytvárajú dlhodobu udržateľné pracovné miesta (pracovné miesta vytvorené len počas výstavby) a z dôvodu obmedzených zdrojov pre spolufinancovanie. Infraštruktúrne projekty v tejto oblasti sú riešené v rámci Programu Slovensko 2021 – 2027 (ciele – „Ekologickejšia, nízkouhlíková s prechodom na hospodárstvo s nulovými čistými emisiami uhlíka a odolná Európa vďaka presadzovaniu čistej a spravodlivej energetickej transformácie, zelených a modrých investícií, obehového hospodárstva, zmierňovania zmeny klímy a adaptácie na ňu, predchádzania rizikám a ich riadenia a udržateľnej mestskej mobility IKT“ a „Sociálnejšia a inkluzívnejšia Európa“) a Plánu obnovy a stability (oblasť Zelená ekonomika).
- **Zdravotníctvo a sociálne služby** - riešenie problémov v tejto oblasti je čiastočne zahrnuté v rámci aktivity A Plánu rozvoja NRO Gelnica. Väčšie infraštruktúrne projekty sú riešené v rámci Plánu obnovy a stability (oblasť Lepšie zdravie).
- **Demografické problémy** – realizácia aktivít v rámci navrhovaných aktivít čiastočne prispeje k riešeniu demografických problémov.
- **Administratívne problémy regionálneho rozvoja** – riešenie problémov v tejto oblasti je sčasti zahrnuté v rámci aktivít Plánu rozvoja NRO Gelnica – Aktivita C.

## 4. AKTIVITY PLÁNU ROZVOJA NRO GELNICA

Cieľom Plánu rozvoja NRO Gelnica je odstraňovanie zaostávania NRO Gelnica prostredníctvom realizácie projektov predovšetkým generujúcich udržateľné pracovné miesta pre UoZ a tým znižujúcich evidovanú nezamestnanosť bude vychádzajú z analýzy potenciálov rozvoja územia berúc na vedomie všetky obmedzenia a strategické dokumenty postavený na 5 základných aktivitách:

**Aktivita A: Zamestnanosť a prístup na trh práce**

**Aktivita B: Cestovný ruch – komplexná ponuka v cestovnom ruchu**

**Aktivita C: Regionálne centrum – zabezpečenie projektovej koordinácie v oblasti poskytovania regionálneho príspevku**

**Aktivita D: Rozvoj verejnej správy v území NRO**

**Aktivita E: Miestny rozvoj obcí**

Subjekty verejnej správy sú potenciálnymi nositeľmi projektov pre všetky aktivity, opatrenia a úlohy tohto plánu rozvoja.

## 4.1. Aktivita A: Zamestnanosť a prístup na trh práce

### 4.1.1. Zdôvodnenie aktivity a jej prínos

Tak, ako je uvedené v analytickej časti dokumentu, miera evidovanej nezamestnanosti je najväčším problémom okresu Gelnica. Miera evidovanej nezamestnanosti v okrese Gelnica bola k 31.10.2022 na úrovni 11,05 %.<sup>30)</sup> V rámci KSK je to okres s 2. najvyššou mierou evidovanej nezamestnanosti, v rámci SR okres s 13. najvyššou mierou evidovanej nezamestnanosti.

Najvhodnejším spôsobom riešenia tejto situácie je podpora vytvárania pracovných miest pre UoZ s dôrazom na znevýhodnených UoZ.

Špecifikom okresu je vysoké zastúpenie nízkokvalifikovanej pracovnej sily, ktorú tvoria najmä príslušníci MRK. V rámci aktivity sú teda navrhované opatrenia a úlohy, ktoré budú podporovať vytváranie nových pracovných miest práve pre túto cieľovú skupinu. Navrhované opatrenia a úlohy reflektujú na identifikované rozvojové potenciály. Podpora v rámci aktivity bude zameraná na úlohy v poľnohospodárstve, lesníctve, stavebníctve, priemyselných odvetviach a službách, čo pomôže naštartovať ekonomický rozvoj okresu spojený s vytváraním pracovných miest v týchto tradičných odvetviach, ale aj v nových progresívnych zameraných na informačné technológie. Postupné starnutie obyvateľstva dáva do popredia dôležitosť rozvoja sociálnych služieb, a teda aj zamestnanosti v odvetví sociálnych služieb, na ktoré je zameraná časť opatrení a úloh.

Čoraz väčším problémom je disparita vzdelanostnej štruktúry UoZ. Pre zosúladenie ponuky a dopytu na trhu práce v tomto ohľade je zavádzané duálne vzdelávanie. Realizované projekty v rámci opatrení a úloh zameraných na podporu duálneho vzdelávania a praktického vyučovania (najmä s dôrazom na firmy spolupracujúce so SOŠ) prispievajú k znižovaniu nezamestnanosti v okrese priamo (okamžité vytvorenie pracovného miesta vo firmách z dôvodu obstarania nových technológií) aj nepriamo (z dlhodobého hľadiska prostredníctvom výchovy zamestnancov v odboroch požadovaných na trhu práce).

### 4.1.2. Východisková situácia

Súčasná situácia v oblasti zamestnanosti v okrese Gelnica je charakterizovaná vysokou mierou evidovanej nezamestnanosti (dlhodobo nadpriemernou v rámci SR). Dôležitým faktorom je prevažne len so základným vzdelaním. Príznačný pre okres je nedostatok pracovných príležitostí v oblasti využitia manuálnej práce (pre uplatnenie nízkokvalifikovanej pracovnej sily) – v stavebníctve, údržbe verejných priestranstiev, jednoduchej výrobe, v poľnohospodárstve a pod. Vysoká nezamestnanosť je najmä u MRK ohrozených sociálnou exklúziou, nízkokvalifikovaných ľudí, alebo osôb bez kvalifikácie, ktorí tvoria značnú časť dlhodobo nezamestnaných. V území je cítiť nedostatok kapitálu na rozvoj podnikateľskej činnosti a podpory tvorby nových pracovných miest, nedostatočné využívanie lokálnych a regionálnych zdrojov k podpore miestneho ekonomického rozvoja. Nedostatok pracovných miest spôsobuje migráciu prevažne mladého obyvateľstva za prácou do iných regiónov či štátov EÚ.

Na druhej strane je v okrese dostatok disponibilnej pracovnej sily, ale nízkokvalifikovanej, resp. bez kvalifikácie s nedostatočnými pracovnými návykmi, rastúci počet MSP, živnostníkov, ktorí na základe zhodnotenia lokálnych zdrojov vo všetkých sektoroch môžu pre okres znamenať potenciál pre ekonomický rozvoj, vysoký podiel obyvateľstva v predproduktívnom veku (možný budúci katalyzátor rozvoja okresu pri vytvorení vhodných podmienok pre život v okrese), vysoký podiel obyvateľov s úplným stredným vzdelaním s maturitou, záujem o sociálne podnikanie, potenciál tvorby nových pracovných miest v oblasti poľnohospodárstva a CR. Príležitosť pre rozvoj predstavuje aj nedobudovaná infraštruktúra a potreba rekonštrukcií existujúcej.

<sup>30)</sup> [https://www.upsvr.gov.sk/statistika/nezamestnanost-mesacne-statistiky/2022.html?page\\_id=1153450](https://www.upsvr.gov.sk/statistika/nezamestnanost-mesacne-statistiky/2022.html?page_id=1153450).



### 4.1.3. Cieľová situácia

Hlavným cieľom aktivity je prostredníctvom realizácie projektov v rámci navrhovaných opatrení a úloh vytvoriť v okrese Gelnica nové pracovné miesta, ktoré budú dlhodobo udržateľné.

Navrhované opatrenia a úlohy sú zamerané najmä na vytváranie udržateľných pracovných miest pre UoZ a znevýhodnené skupiny na trhu práce. Ide najmä o nízkokvalifikovaných UoZ, dlhodobo nezamestnaných, ale aj absolventov, UoZ vo veku nad 50 rokov, či iné znevýhodnené skupiny podľa osobitného predpisu.<sup>31)</sup>

Cieľom podpory jednotlivých projektov bude naštartovanie rozvoja ľudských zdrojov v okrese. Prostredníctvom vytvorených pracovných miest, najmä v rámci podporených sociálnych podnikov, či projektov v rámci odvetví nenáročných na kvalifikovanú pracovnú silu, bude prebiehať aj budovanie pracovných návykov u dlhodobo nezamestnaných a nízkokvalifikovaných UoZ, a to aj formou vytvárania a podpory tréningových centier, zabezpečujúcich rekvalifikáciu a prípravu na povolanie ľudí s neukončeným základným vzdelaním. Tréningové centrum zabezpečuje ďalšie vzdelávanie dospelých v súlade s ustanoveniami osobitného predpisu. Cieľovou skupinou tréningových centier sú najmä znevýhodnení UoZ. Tréningové centrum vykonáva prípravu na výkon jednoduchých pracovných činností a môže rekvalifikovať UoZ v spolupráci s ÚPSVaR SR. Vzdelávanie sa realizuje s dôrazom na získavanie praktických zručností v súlade s požiadavkami zamestnávateľov a trhu práce. V oblasti poľnohospodárstva a lesníctva budú podporované projekty zamerané na podporu činností náročných na manuálnu prácu. Prínosom podpory projektov v oblasti duálneho zamestnávania a praktického vyučovania bude okrem vytvorenia pracovných miest aj zabezpečenie prípravy absolventov v odboroch uplatniteľných na trhu práce, čo na jednej strane prispeje k zabezpečeniu potrebnej pracovnej sily pre rozvoj perspektívnych firiem a na druhej strane prispeje k zníženiu nezamestnanosti. Súčasne bude prínosom podpory projektov v tejto oblasti aj modernizácia odborných učební, obstaranie materiálno-technického vybavenia, strojov a zariadení a IKT, ktoré zodpovedá súčasným trendom.

Podpora MSP bude cielená na podporu etablovaných firiem pripravených rásť a rozvíjať svoju činnosť. Synergickým efektom tejto podpory bude rozvoj priemyslu, stavebníctva a služieb v okrese. Opatrenia a úlohy tejto aktivity prispejú k riešeniu situácie v oblasti sociálnych služieb, zdravotníctva a vzdelávania. Podporené budú projekty, ktoré prispejú k vytváraniu pracovných miest prostredníctvom rozširovania a skvalitňovania poskytovania sociálnych služieb, zdravotníctva a vzdelávania.

### 4.1.4. Prehľad opatrení a úloh

V rámci **Aktivita A: Zamestnanosť a prístup na trh práce** sú navrhované nasledujúce úlohy v rámci jednotlivých opatrení:

- **Opatrenie A1: Podpora sociálnych podnikov**
  - Úloha A1.1: Obstaranie technického a technologického vybavenia sociálnych podnikov, vrátane stavebných prác súvisiacich s obstarávaným vybavením, s cieľom vytvárania pracovných miest pre UoZ a znevýhodnených UoZ.
  - Úloha A1.2: Rekonštrukcia prevádzkových priestorov sociálnych podnikov.
- **Opatrenie A2: Podpora podnikov v poľnohospodárskej a lesníckej výrobe v odboroch náročných na zastúpenie manuálnej práce**
  - Úloha A2.1: Podpora aktivít poľnohospodárskych podnikov v oblasti špeciálnej rastlinnej výroby (pestovanie ovocia, zeleniny, bylín a pod.) a živočíšnej výroby.
  - Úloha A2.2: Obstaranie technológie na pozberovú úpravu ovocia a zeleniny – triedenie, čistenie, balenie, mrazenie a pod., vrátane stavebných prác súvisiacich s umiestnením obstaranej technológie.

<sup>31)</sup> § 8 zákona č. 5/2004 Z. z. o službách zamestnanosti a o zmenách a doplnení niektorých zákonov v znení neskorších predpisov.

- Úloha A2.3: Obstaranie vybavenia podnikov pôsobiacich v lesníctve na podporu vytvárania pracovných miest pre UoZ a znevýhodnených UoZ.
- **Opatrenie A3: Podpora podnikov realizujúcich duálne vzdelávanie a praktickú výučbu v spolupráci so SOŠ**
  - Úloha A3.1: Obstaranie techniky a technológie pre skvalitnenie duálneho vyučovania a praktického vyučovania, vrátane stavebných prác súvisiacich s umiestnením obstaranej technológie.
- **Opatrenie A4: Podpora MSP v oblasti priemyselnej výroby, stavebníctva, služieb a informačných technológií**
  - Úloha A4.1: Obstaranie techniky a technológie pre rozšírenie výroby a poskytovania služieb vrátane stavebných prác súvisiacich s umiestnením obstaranej technológie.
  - Úloha A4.2: Rozšírenie výrobných priestorov MSP a priestorov pre poskytovanie služieb.
  - Úloha A4.3: Rekonštrukcia a vybavenie skladových a logistických centier výrobných MSP, ktoré umožnia rozvoj firmy a vytváranie nových pracovných miest.
- **Opatrenie A5: Podpora vytvárania pracovných miest v oblasti sociálnych služieb, zdravotníctva a vzdelávania**
  - Úloha A5.1: Podpora subjektov poskytujúcich sociálne služby, zdravotnícke služby a vzdelávanie – skvalitnenie a rozšírenie ponuky sociálnych služieb, zdravotníckych služieb a vzdelávania s vytvorením udržateľných pracovných miest.

#### 4.1.5. Opatrenie A1: Podpora sociálnych podnikov

Opatrenie A1 je zamerané na podporu sociálnych podnikov. Navrhované úlohy sú odpoveďou na identifikované problémy a výzvy a sú zamerané najmä na vytváranie udržateľných pracovných miest pre UoZ a znevýhodnené skupiny na trhu práce. Ide najmä o nízkokvalifikovaných UoZ, dlhodobo nezamestnaných, ale aj absolventov, UoZ vo veku nad 50 rokov, či iné znevýhodnené skupiny podľa osobitného predpisu<sup>32)</sup> s využitím potenciálu okresu.

Cieľom podpory jednotlivých projektov bude naštartovanie rozvoja ľudských zdrojov v okrese a budovanie pracovných návykov u dlhodobo nezamestnaných a nízkokvalifikovaných UoZ. Podporované budú podniky v akejkoľvek oblasti pôsobenia.

Potenciálni nositelia projektov: registrované sociálne podniky

Cieľové skupiny: nízkokvalifikovaná pracovná sila, znevýhodnení UoZ.

**Úloha A1.1: Obstaranie technického a technologického vybavenia sociálnych podnikov, vrátane stavebných prác súvisiacich s obstarávaným vybavením, s cieľom vytvárania pracovných miest pre UoZ a znevýhodnených UoZ.**

Napr.:

- obstaranie pracovných strojov pre sociálny podnik,
- obnova prevádzok sociálnych podnikov,
- zriadenie nových prevádzok sociálnych podnikov v rôznych oblastiach – komunálne služby, CR, rozvoz jedál a iné,

---

<sup>32)</sup> § 8 zákona č. 5/2004 Z. z. v znení neskorších predpisov.

- obstaranie technologického vybavenia pre výrobné prevádzky sociálnych podnikov,
- obstaranie vybavenia pre podnikanie sociálnych podnikov v oblasti poľnohospodárskej prvovýroby.

#### **Úloha A1.2: Rekonštrukcia prevádzkových priestorov sociálnych podnikov.**

Napr.:

- rekonštrukcia prevádzkových areálov,
- rekonštrukcia prevádzkových budov,
- rekonštrukcia nevyužívaných budov pre využitie sociálnymi podnikmi.

#### **4.1.6. Opatrenie A2: Podpora podnikov v poľnohospodárskej a lesníckej výrobe v odboroch náročných na zastúpenie manuálnej práce**

Opatrenie A2 je zamerané na podporu podnikateľských subjektov pôsobiacich v oblasti poľnohospodárstva a lesníctva. Opatrenie nadväzuje na východiskový stav okresu, a to na jednej strane z hľadiska štruktúry podnikateľského sektora v okrese, a zároveň vzhľadom na vysoký potenciál rozvoja daných odvetví.

Poľnohospodársky využívaná pôda predstavuje necelú pätinu územia okresu. Poľnohospodárske pôdy sú zaradené hlavne v najnižších bonitných triedach. Z hľadiska štruktúry najväčšiu časť poľnohospodárskej pôdy reprezentujú trvalé trávnaté porasty (9 703,9 ha), v menšej miere je to orná pôda (801,8 ha) a záhrady (306,0 ha). Ťažké klimatické podmienky, pedologické a orografické podmienky v oblasti predurčujú zameranie poľnohospodárstva predovšetkým na živočíšnu výrobu, v ktorej prevláda chov oviec a hovädzieho dobytku. Živočíšna výroba je podporovaná pestovaním krmovín.

Okres je najlesnatejším okresom v rámci SR s viac ako 74 % lesnatosťou (436 km<sup>2</sup>). Nachádzajú sa tu lesné porasty v kategóriách hospodárskych a ochranných. V lesoch sú hlavnými hospodárskymi drevinami smrek obyčajný, jedľa biela a buk lesný. V severovýchodnej časti je hospodárskou drevinou aj borovica lesná, poddruh spišská. Zaujímavosťou je výskyt borovice horskej – kosodreviny a taktiež borovice limby.

Opatrenie reaguje na potrebu podpory podnikania a tvorby pracovných miest, vzhľadom na vysoký potenciál rozvoja odvetví v okrese. Príležitosť pre rozvoj v tejto oblasti sa črtá teda aj pri čistení lesov a využití odpadového, či polomového dreva pre výrobu brikiet, či peletiek, alebo aj v oblasti výsadby nových porastov.

Potenciálni nositelia projektov: fyzické a právnické osoby podnikajúce v poľnohospodárskej prvovýrobe, lesníctve, právnické osoby a fyzické osoby obhospodarujúce lesy.

Cieľové skupiny: kvalifikovaná pracovná sila v oblasti poľnohospodárstva, pracovná sila s nižším stupňom kvalifikácie, podniky v regióne.

#### **Úloha A2.1: Podpora aktivít poľnohospodárskych podnikov v oblasti špeciálnej rastlinnej výroby (pestovanie ovocia, zeleniny, bylín a pod.) a živočíšnej výroby.**

Napr.:

- obstaranie techniky a technológie pre živočíšnu výrobu,
- obstaranie techniky a technológie pre špeciálnu rastlinnú výrobu,
- modernizácia fariem, vrátane rekonštrukcie ustajnenia zvierat.

#### **Úloha A2.2: Obstaranie technológie na pozberovú úpravu ovocia a zeleniny – triedenie, čistenie, balenie, mrazenie a pod., vrátane stavebných prác súvisiacich s umiestnením obstaranej technológie.**



Napr.:

- obstaranie technického a technologického vybavenia pre pozberovú úpravu ovocia a zeleniny – doplnenie a rozšírenie existujúcich prevádzok,
- obstaranie technického a technologického vybavenia pre pozberovú úpravu ovocia a zeleniny – zriadenie nových prevádzok - najmä prvovýrobcov,
- stavebné práce súvisiace s umiestnením obstaranej technológie.

### **Úloha A2.3: Obstaranie vybavenia podnikov pôsobiacich v lesníctve na podporu vytvárania pracovných miest pre znevýhodnených UoZ.**

Napr.:

- obstaranie technického a technologického vybavenia pre lesné a pomocné lesné práce,
- obstaranie technického vybavenia pre zvoz a manipuláciu dreva.

### **4.1.7. Opatrenie A3: Podpora podnikov realizujúcich duálne vzdelávanie a praktickú výučbu v spolupráci so SOŠ**

Opatrenie A3 je zamerané na podporu podnikateľských subjektov spolupracujúcich so SOŠ v rámci duálneho vzdelávania a praktickej výučby.

Návrh opatrenia vychádza z potreby riešenia disparít na trhu práce. Vzdelanostná štruktúra UoZ nekorešponduje s požiadavkami na trhu práce. Spolupráca stredných škôl a potenciálnych budúcich zamestnávateľov je ideálnym opatrením pre riešenie tejto situácie. Kvalitná praktická príprava zároveň môže pritiahnúť študentov (najmä z MRK), ktorí často strácajú záujem o vzdelávanie z dôvodu jeho nepodnetnosti a nepreviazanosti s praxou. Obstaraná technika a technológia je výrazne efektívnejšie využívaná v porovnaní, ak by bola umiestnená v dielňach stredných škôl, nakoľko okrem praktického vyučovania je možné technológiu využiť pre rozšírenie výroby spolupracujúceho podniku, čo umožní znížiť nezamestnanosť nielen výhľadovo, ale aj okamžite po ukončení realizácie projektu.

Potenciálni nositelia projektov: podnikateľské subjekty spolupracujúce so SOŠ.

Cieľové skupiny: kvalifikovaná pracovná sila, žiaci a študenti SOŠ, SOŠ.

### **Úloha A3.1: Obstaranie techniky a technológie pre skvalitnenie duálneho vyučovania a praktického vyučovania vrátane stavebných prác súvisiacich s umiestnením obstaranej technológie.**

Napr.:

- obstaranie technického a technologického vybavenia podnikov realizujúcich duálne vzdelávanie,
- obstaranie technického a technologického vybavenia podnikov realizujúcich praktické vyučovanie v spolupráci so SOŠ,
- stavebné práce súvisiace s umiestnením obstaranej technológie.

### **4.1.8. Opatrenie A4: Podpora MSP v oblasti priemyselnej výroby, stavebníctva, služieb a informačných technológií**

Opatrenie A4 je zamerané na podporu MSP pôsobiacich v oblasti priemyselnej výroby, stavebníctva, služieb a informačných technológií.

Podniky pôsobiace v priemysle, stavebníctve a službách tvoria vyše 80 % podnikov pôsobiacich v okrese Gelnica a výrazne sa aj v súčasnosti podieľajú na vytváraní pracovných príležitostí. Hrubý obrat priemyselných podnikov kontinuálne rastie. V prípade správne cielenej podpory je možné využiť potenciál rastu tak, aby boli vytvárané pracovné príležitosti aj pre UoZ s nižším stupňom kvalifikácie či dlhodobo nezamestnaných UoZ.

Potenciálni nositelia projektov: podnikateľské subjekty v priemysle, stavebníctve, službách a informačných technológiách.

Cieľové skupiny: kvalifikovaná pracovná sila, pracovná sila s nižším stupňom kvalifikácie, podniky v regióne.

**Úloha A4.1: Obstaranie techniky a technológie pre rozšírenie výroby a poskytovaných služieb vrátane stavebných prác súvisiacich s umiestnením obstaranej technológie.**

Napr.:

- obstaranie technického a technologického vybavenia podnikov pre zabezpečenie inovácií, rozšírenia výroby či diverzifikácie,
- modernizácia výrobných prevádzok, vrátane technického a technologického vybavenia,
- obstaranie techniky a technológie pre stavebnú výrobu.

**Úloha A4.2: Rozšírenie výrobných priestorov MSP a priestorov pre poskytovanie služieb.**

Napr.:

- stavebné práce nevyhnutné pre rozšírenie výrobných priestorov MSP,
- stavebné práce pre rozšírenie priestorov pre poskytovanie služieb.

**Úloha A4.3: Rekonštrukcia a vybavenie skladových a logistických centier výrobných MSP, ktoré umožnia rozvoj firmy a vytváranie nových pracovných miest.**

Napr.:

- rekonštrukcia skladových priestorov, skladových a logistických centier výrobných MSP,
- technické a technologické vybavenie skladových priestorov, skladových a logistických centier výrobných MSP.

**4.1.9. Opatrenie A5: Podpora vytvárania pracovných miest v oblasti sociálnych služieb, zdravotníctva a vzdelávania**

Opatrenie A5 je zamerané na podporu subjektov pôsobiacich v oblasti poskytovania zdravotníckych služieb, sociálnych služieb a vzdelávania.

Vzhľadom na odznievajúcu pandémiu COVID-19 a následky, ktoré zanechala na zdravotnom stave bude nevyhnutné liečiť postcovidové stavy, ako aj ďalšie civilizačné ochorenia aj s využitím moderných technológií. Otvára sa tak priestor pre vytvorenie udržateľných pracovných miest.

Opatrenie A5 je zamerané aj na podporu subjektov pôsobiacich v oblasti poskytovania sociálnych služieb. Vzhľadom na starnutie obyvateľstva v okrese je odvetvie „striebornej ekonomiky“ perspektívne pre rozvoj a vytváranie udržateľných pracovných miest. Opatrenie reaguje najmä na nízku dostupnosť sociálnych služieb, vrátane služieb pre seniorov v okrese (domáca opatrovateľská služba, denný stacionár, domovy sociálnych služieb, stravovanie – výdajňa jedál, jedáleň, prepravná služba). Opatrenie predpokladá podporu projektov v oblasti sociálnych služieb aj pre iné skupiny odkázané na sociálne služby.

Treťou oblasťou v rámci tohto opatrenia je vzdelávanie. Opatrenie bude zamerané najmä na podporu organizovania vzdelávacích a rekvalifikačných kurzov pre UoZ, ktoré budú prispievať k zmierneniu disproporcií v odvetvovej štruktúre UoZ a profesií požadovaných na trhu práce.

Potenciálni nositelia projektov: subjekty pôsobiace v oblasti poskytovania sociálnych služieb, zdravotníctva a vzdelávania.

Cieľové skupiny: kvalifikovaná pracovná sila, UoZ, klienti sociálnych služieb a zdravotníckych služieb.

### Úloha A5.1: Podpora subjektov poskytujúcich sociálne služby, zdravotnícke služby a vzdelávanie – skvalitnenie a rozšírenie ponuky sociálnych služieb, zdravotníckych služieb a vzdelávania s vytvorením udržateľných pracovných miest.

Napr.:

- obstaranie vybavenia pre skvalitnenie poskytovania sociálnych služieb,
- stavebné úpravy nevyhnutné pre skvalitnenie poskytovaných sociálnych služieb,
- obstaranie vybavenia pre vytvorenie možnosti poskytovania nových sociálnych služieb,
- stavebné úpravy nevyhnutné pre nové poskytované sociálne služby,
- obstaranie dopravných prostriedkov špeciálne upravených pre prepravu zdravotne znevýhodnených,
- obstaranie vybavenia pre skvalitnenie poskytovania zdravotníckych služieb,
- stavebné úpravy nevyhnutné pre skvalitnenie poskytovaných zdravotníckych služieb,
- obstaranie vybavenia pre vytvorenie možnosti poskytovania nových zdravotníckych služieb,
- stavebné úpravy nevyhnutné pre nové poskytované zdravotnícke služby,
- obstaranie dopravných prostriedkov špeciálne upravených pre prepravu pacientov,
- obstaranie vybavenia pre skvalitnenie poskytovania vzdelávacích služieb,
- stavebné úpravy nevyhnutné pre skvalitnenie poskytovaných vzdelávacích služieb,
- obstaranie vybavenia pre vytvorenie možnosti poskytovania nových vzdelávacích služieb,
- stavebné úpravy nevyhnutné pre nové poskytované vzdelávacie služby.

## 4.2. Aktivita B: Cestovný ruch – komplexná ponuka v cestovnom ruchu

### 4.2.1. Zdôvodnenie aktivity a jej prínos

Okres Gelnica má veľký potenciál na rozvoj turizmu ako jedného z nosných sektorov ekonomiky. Atrakcie a zaujímavosti môžeme nájsť v každom kúte okresu. Z tematico-geografického hľadiska je možné atrakcie v CR v okrese zaradiť do 3 oblastí:

1. **Baníctvo, história a kultúra** – Okres Gelnica ponúka množstvo baníckych, historických, technických a kultúrnych atrakcií. Zaujímavá je banská história, obce sú situované na trase Gotickej cesty, Železnej a Grófskej cesty, množstvo kultúrno-spoločenských podujatí v okrese, existencia záujmových združení a folklórnych skupín zameraných na zachovanie ľudových tradícií. Banská história dáva potenciál pre rozvoj zážitkového a poznávacieho turizmu. Najvýznamnejšie historické pamiatky, ktoré sú cieľom kultúrneho turizmu: Dom baníka, Banícke múzeum a Zámčisko v Gelnici, banské štôlne v Gelnici a Smolníku, Bujanovský tunel v Margecanoch – technická pamiatka a iné.
2. **Voda** – Územie patrí do povodia Hornádu, ale odvodňuje ho predovšetkým Hniliec (52,5 km v okrese), ktorý sa pri Margecanoch vlieva do Hornádu. Významnejšími prítokmi Hnilca sú Smolník, Stará Voda, Kojšovský potok. Nadregionálny význam má priehrada Ružín, ležiaca vo východnej časti Hnilcekej doliny, s prítokmi Hornád a Hniliec (rieka). Menšie umelé nádrže sa nachádzajú v katastroch obcí Jaklovce, Smolník a Gelnica. Vodná nádrž Ružín je jedným z najtradičnejších centier turizmu na východe SR. Turisticky zaujímavé s potenciálom v CR sú aj samotné toky rieky „nad priehradou“. Zákutia Hornádu, ale najmä Hnilca sú vhodné pre vodné športy, splavy, okolie rieky je vhodným terénom pre cykloturistiku. Tieto rieky s ich prítokmi predstavujú významný potenciál pre rozvoj CR.

Zaujímavosťou sú tiež tzv. Turzovské kúpele pri Gelnici – lokalita, ktorá po postupnej obnove by mohla vhodne dopĺňať komplexný produkt v CR.

- Hory** – Územie celého okresu je hornaté. Takmer celý okres je súčasťou Volovských vrchov, pričom územie okresu tvoria najmä podcelky Volovských vrchov Hnilecké vrchy, Volovec, Zlatý stôl, Pipitka a Kojšovská hoľa. Najvyššie vrchy dosahujú výšku nad 1200 m. n. m. Pohorie je popretkávané turistickými chodníkmi využiteľnými aj pre cykloturistiku či bežecké lyžovanie. V podstate všetky obce okresu sú vhodné ako východiskové pre túry do pohoria, nakoľko sa nachádzajú na jeho úpätiach. V súčasnosti je CR najviac rozvinutý v obciach Kojšov (okrem turistiky je tu aj lyžiarske stredisko), Margecany (v prepojení aj na Ružín), Nálepko (okrem turistiky aj lyžiarsky vleč, baníctvo), Smolník, Smolnícka huta, Žakarovce, či Veľký Folkmar, ale aj ostatné obce a oblasť Volovských vrchov, ako celok má veľký potenciál prispieť k vytvoreniu komplexného produktu v CR.

V okrese, v rámci jednotlivých oblastí a v blízkosti atrakcií, je nedostatok ubytovacích, gastronomických či doplnkových služieb, ktoré pomáhajú dotvárať komplexnosť ponuky. Najmä ubytovacie zvyčajne tvoria stmelujúci prvok pri budovaní komplexnej ponuky a sú dôležitým faktorom pre dlhodobjšie udržanie klienta na území. Potreba podpory projektov v tejto oblasti je preto nevyhnutná.

Komplexná celoročná ponuka v CR je zárukou možnosti vytvárania udržateľných pracovných miest, ktorých nedostatok je základným problémom NRO Gelnica.

#### 4.2.2. Východisková situácia

Súčasná situácia v oblasti CR v okrese Gelnica je nedostatočne rozvinutá vzhľadom na potenciál územia. Okres je málo navštevovaný z dôvodu absencie inovatívnych produktov a komplexnej ponuky v CR. Limitujúcim faktorom je najmä nízky počet ubytovacích zariadení. Zariadenia, ktoré sa na území nachádzajú, neponúkajú ubytovanie na kvalitatívnej úrovni, aká je v súčasnosti v CR požadovaná. Jednotlivé produkty v CR sú málo poprepájané, subjekty v CR nie sú koordinované, chýbajú stmelujúce prvky.

Zároveň je tu však bohatý prírodný potenciál (voda, hory - najmä vodná plocha Ružín a Volovské vrchy s ich podcelkami - Hnilecké vrchy, Volovec, Zlatý stôl, Pipitka a Kojšovská hoľa, ale aj rieky Hnilec, Hornád, či Smolník) a kultúrno-historický potenciál (v podobe kultúrno-historických pamiatok a živej tradičnej kultúry či remesiel, najmä v spojitosti s baníctvom). Potenciál pre rozvoj majú aj existujúce zariadenia a atrakcie v CR, ide najmä o potenciál pre ich prepojenie a doplnenie. Okolia riek, vodnej nádrže a pahorky pohorí vytvárajú vhodné podmienky pre rozvoj cykloturistiky.

Podporu v oblasti CR je potrebné smerovať tak, aby bol v okrese vytváraný komplexný produkt v CR.

#### 4.2.3. Cieľová situácia

Hlavným cieľom aktivity je prostredníctvom realizácie projektov v rámci navrhovaných aktivít snažiť sa vytvoriť a podporiť v okrese Gelnica projekty vytvárajúce udržateľné pracovné miesta v odvetví CR, využívajúc pri tom veľký potenciál územia.

Navrhované opatrenia a úlohy sú zamerané na podporu projektov, ktoré budú dopĺňať ponuku v CR, najmä v existujúcich centrách CR. Regionálny príspevok bude cieľový na opatrenia a úlohy, ktoré budú prostredníctvom synergického efektu vytvárať pozitívnejší dopad na cieľové územie. Podporené investície budú sústredované do centier CR s cieľom dlhodobjšieho udržania klienta na území prostredníctvom komplexnej ponuky podporenej realizovanými projektmi.

Ďalším dôležitým prínosom bude zlepšenie informačnej dostupnosti prostredníctvom vybudovania širokopásmového internetu v obciach (ako základného predpokladu); vytvárania informačnej infraštruktúry atraktivít a bodov záujmu (navigačných prvkov aj komplexného turistického informačného navigačného systému, turistické značenie a informačné tabule nenarušujúce (ani len potenciálne) hospodársku súťaž v regióne);

infraštruktúry pre poskytovanie informačného servisu v centrách rozvoja a rekreácie (turistických informačných centier alebo inej formy základného návštevníckeho servisu ako doplnkovej aktivity k službám pre návštevníkov, tak aby bola táto služba udržateľná). Ďalším nemenej dôležitým prínosom bude vytváranie udržateľných pracovných miest v regióne pre UoZ, či znevýhodnené skupiny na trhu práce. Pôjde najmä o pracovné miesta pre absolventov škôl, UoZ vo veku nad 50 rokov, ale v rámci agroturistických prevádzok aj o nízkokvalifikovaných UoZ, či dlhodobo nezamestnaných.

Podpora v rámci tejto aktivity prispeje aj k vyrovnanejšej diverzifikácii ekonomiky smerom k CR a nadväzujúcim odvetviam, ktorých podiel na zamestnanosti v okrese nedosahuje potenciál okresu v oblasti CR.

#### 4.2.4. Prehľad opatrení a úloh

V rámci **Aktivity B: Cestovný ruch – komplexná ponuka v cestovnom ruchu** sú navrhované nasledujúce úlohy v rámci jednotlivých opatrení:

- **Opatrenie B1: Podpora doplnenia a skvalitnenia základných a doplnkových služieb a produktov CR v rámci oblasti „BANÍCTVO, HISTÓRIA A KULTÚRA“**
  - Úloha B1.1: Rekonštrukcia ubytovacích kapacít a vytváranie nových ubytovacích kapacít v blízkosti baníckych, kultúrnych a historických pamiatok a centier, vrátane podpory doplnkových služieb (napr. wellness, gastro a pod.).
  - Úloha B1.2: Budovanie nových a modernizácia existujúcich atrakcií a služieb CR v blízkosti baníckych, kultúrnych a historických pamiatok a centier.
- **Opatrenie B2: Podpora doplnenia a skvalitnenia základných a doplnkových služieb a produktov CR v rámci oblasti „VODA“**
  - Úloha B2.1: Rekonštrukcia ubytovacích kapacít a vytváranie nových ubytovacích kapacít pri vodnej nádrži Ružín, riekach a vodných plochách v okrese, vrátane podpory doplnkových služieb (napr. wellness, gastro a pod.).
  - Úloha B2.2: Budovanie nových a modernizácia existujúcich atrakcií a služieb CR pri vodnej nádrži Ružín, riekach a vodných plochách v okrese.
- **Opatrenie B3: Podpora doplnenia a skvalitnenia základných a doplnkových služieb a produktov CR v rámci oblasti „HORY“**
  - Úloha B3.1: Rekonštrukcia ubytovacích kapacít a vytváranie nových ubytovacích kapacít vo Volovských vrchoch, vrátane podpory doplnkových služieb (napr. wellness, gastro a pod.).
  - Úloha B3.2: Budovanie nových a modernizácia existujúcich atrakcií a služieb CR vo Volovských vrchoch.
- **Opatrenie B4: Podpora činností v oblasti starostlivosti a zlepšenia životného prostredia**
  - Úloha B4.1: Podpora subjektov podieľajúcich sa na ochrane a čistení VVVN Ružín a jej prítokov s cieľom zvýšiť potenciál pre rozvoj CR.

#### 4.2.5. Opatrenie B1: Podpora doplnenia a skvalitnenia základných a doplnkových služieb a produktov CR v rámci oblasti „BANÍCTVO, HISTÓRIA A KULTÚRA“

Opatrenie B1 je zamerané na podporu doplnenia a skvalitnenia základných a doplnkových služieb a produktov CR v rámci oblasti „BANÍCTVO, HISTÓRIA A KULTÚRA“. Je to jedna z 3 definovaných

tematicko-geografických oblastí (VODA, HORY, BANÍCTVO, HISTÓRIA A KULTÚRA). Opatrenie B1 je zamerané na podporu jednej z týchto oblastí, ktorá zahŕňa produkty v CR spojené s históriou, kultúrou, kultúrnymi, prírodnými, či technickými pamiatkami.

Územie okresu je popretkávané množstvom historických kultúrnych pamiatok. Značná časť pamiatok je v nevyhovujúcom stave a je nevyhnutné ich upraviť pre využitie v CR. Pamiatky, ktoré sú v súčasnosti prístupné, sú zvyčajne v území „osamotené“, chýbajú pri nich ubytovacie, gastro či iné doplnkové služby. Všetky tieto úlohy a projekty budú podporené v rámci opatrenia B1. Opatrenie tiež nadväzuje na podporu posilnenia folklóru, remesiel a kultúrnych podujatí ako dôležitého prvku CR, ktorý dokáže zaujať a pritaľnúť turistov, ktorí pri dostatku doplnkových služieb, ubytovacích a gastronomických kapacít ostávajú v regióne a prinášajú do územia viac zdrojov využiteľných následne pre rozvoj.

Potenciálni nositelia projektov: subjekty pôsobiace v CR, rozpočtové a príspevkové organizácie štátu, VÚC, obce ako aj iné právnické osoby podľa osobitného predpisu.<sup>33)</sup>

Cieľové skupiny: UoZ, znevýhodnení UoZ, turisti, klienti v CR.

**Úloha B1.1: Rekonštrukcia ubytovacích kapacít a vytváranie nových ubytovacích kapacít v blízkosti baníckych, kultúrnych a historických pamiatok a centier, vrátane podpory doplnkových služieb (napr. wellness, gastro a pod.).**

Napr.:

- rekonštrukcia ubytovacích kapacít,
- budovanie nových ubytovacích kapacít,
- modernizácia a vytváranie nových doplnkových služieb ubytovacích zariadení – wellness, gastro, fitness a pod.,
- budovanie nových foriem ubytovania – camping, glamping, ubytovanie na súkromí, agroturistické zariadenia,
- rekonštrukcia kultúrnych pamiatok s cieľom ich využitia ako ubytovacích a gastro zariadení.

**Úloha B1.2: Budovanie nových a modernizácia existujúcich atrakcií a služieb CR v blízkosti baníckych, kultúrnych a historických pamiatok a centier.**

Napr.:

- budovanie nových atrakcií CR (športoviská, atrakcie pre deti a pod.),
- budovanie nových služieb v CR (turistické body, cyklobody a pod.),
- rekonštrukcia a modernizácia existujúcich atrakcií v CR,
- modernizácia existujúcich služieb v CR,
- obstaranie vybavenia pre skvalitnenie služieb v oblasti zážitkového CR zameraného na baníctvo, kultúru, históriu a tradície,
- stavebné úpravy pre skvalitnenie služieb v oblasti zážitkového CR zameraného na baníctvo, kultúru, históriu a tradície,
- obstaranie vybavenia tradičných remeselných prevádzok a prevádzok tradičnej výroby,

<sup>33)</sup> § 2 ods. 2 zákona č. 336/2015 Z. z. v znení neskorších predpisov.



- stavebné úpravy tradičných remeselných prevádzok a prevádzok tradičnej výroby prispievajúce k skvalitneniu poskytovaných služieb v CR.

#### **4.2.6. Opatrenie B2: Podpora doplnenia a skvalitnenia základných a doplnkových služieb a produktov CR v rámci oblasti „VODA“**

Opatrenie B2 je zamerané na podporu doplnenia a skvalitnenia základných a doplnkových služieb a produktov CR v rámci oblasti „VODA“. Je to jedna z 3 definovaných tematicko-geografických oblastí (VODA, HORY, BANÍCTVO, HISTÓRIA A KULTÚRA). Opatrenie B2 je zamerané na podporu jednej z týchto oblastí, ktorá zahŕňa produkty v CR spojené s vodou (geograficky – vodná nádrž Ružín a rieky – najmä Hnilec, Hornád a ich prítoky, tzv. Turzovské kúpele).

Aj keď oblasť definovaná ako „VODA“ v okrese veľmi atraktívna s veľkou tradíciou (najmä Ružín), v samotných rekreačných strediskách či v blízkosti vodných plôch a riek absentuje dostatok ubytovacích, gastronomických, či doplnkových služieb, prípadné ďalšie atrakcie, ktoré by dopĺňali komplexnosť ponuky oblasti. Na doplnenie nových a obnovu jestvujúcich prvkov CR budú zamerané úlohy a projekty v rámci tohto opatrenia.

Potenciálni nositelia projektov: subjekty pôsobiace v CR, rozpočtové a príspevkové organizácie štátu, VÚC, obce ako aj iné právnické osoby podľa osobitného predpisu.<sup>34)</sup>

Cieľové skupiny: UoZ, znevýhodnení UoZ, turisti, klienti v CR.

#### **Úloha B2.1: Rekonštrukcia ubytovacích kapacít a vytváranie nových ubytovacích kapacít pri vodnej nádrži Ružín, riekach a vodných plochách v okrese vrátane podpory doplnkových služieb (napr. wellness, gastro a pod.).**

Napr.:

- rekonštrukcia ubytovacích kapacít,
- budovanie nových ubytovacích kapacít,
- modernizácia a vytváranie nových doplnkových služieb ubytovacích zariadení – wellness, gastro, fitness a pod.,
- budovanie nových foriem ubytovania – camping, glamping, ubytovanie na súkromí, agroturistické zariadenia.

#### **Úloha B2.2: Budovanie nových a modernizácia existujúcich atrakcií a služieb CR pri vodnej nádrži Ružín, riekach a vodných plochách v okrese.**

Napr.:

- budovanie nových atrakcií CR (prístav vrátane zázemia, mólo, turistický vláčik, promenáda, plážové športoviská, rybárska zóna, infraštruktúra a vybavenie pre splav riek a pod.),
- budovanie nových služieb v CR (vodné športy, vlek pre vodné lyžovanie, pláž, lodenica, plávajúce pontóny, cyklobody, pódium pre kultúrne podujatia a pod.),
- modernizácia existujúcich atrakcií v CR,
- modernizácia existujúcich služieb v CR.

<sup>34)</sup> § 2 ods. 2 zákona č. 336/2015 Z. z. v znení neskorších predpisov.

#### **4.2.7. Opatrenie B3: Podpora doplnenia a skvalitnenia základných a doplnkových služieb a produktov CR v rámci oblasti „HORY“**

Opatrenie B3 je zamerané na podporu doplnenia a skvalitnenia základných a doplnkových služieb a produktov CR v rámci oblasti „HORY“. Je to jedna z 3 definovaných tematicko-geografických oblastí (VODA, HORY, BANÍCTVO, HISTÓRIA A KULTÚRA). Opatrenie B3 je zamerané na podporu jednej z týchto oblastí, ktorá zahŕňa produkty v CR spojené s horami (geograficky – najmä Volovské vrchy).

Územie Volovských vrchov je samo o sebe pre turistov atraktívne. V pohorí sú vyznačené turistické trasy, sú tu rôzne atrakcie, lyžiarske stredisko, agroturistické prevádzky, ubytovacie a gastronomické zariadenia. Problémom je však, že v oblasti sú tieto atrakcie a služby zastúpené riedko. Sú to samotné neprepojené ostrovčeky, nevytvárajú dostatočne širokú prepojenú ponuku, a tak turistami sú navštevované jednotlivé atrakcie na dennej báze, je obťažné udržať turistov v oblasti dlhodobejšie. Na doplnenie nových a jstevujúcich prvkov CR budú zamerané úlohy a projekty v rámci tohto opatrenia.

Potenciálni nositelia projektov: subjekty pôsobiace v CR, rozpočtové a príspevkové organizácie štátu, VÚC, obce ako aj iné právnické osoby podľa osobitného predpisu.<sup>35)</sup>

Cieľové skupiny: UoZ, znevýhodnení UoZ, turisti, klienti v CR.

#### **Úloha B3.1: Rekonštrukcia ubytovacích kapacít a vytváranie nových ubytovacích kapacít vo Volovských vrchoch, vrátane podpory doplnkových služieb (napr. wellness, gastro a pod.).**

Napr.:

- rekonštrukcia ubytovacích kapacít,
- budovanie nových ubytovacích kapacít,
- modernizácia a vytváranie nových doplnkových služieb ubytovacích zariadení – wellness, gastro, fitness a pod.,
- budovanie nových foriem ubytovania – camping, glamping, ubytovanie na súkromí, agroturistické zariadenia.

#### **Úloha B3.2: Budovanie nových a modernizácia existujúcich atrakcií a služieb CR vo Volovských vrchoch.**

Napr.:

- budovanie nových atrakcií CR (trail, lanovka, bobová dráha, atrakcie pre deti, lezecká stena, lanová dráha a pod.),
- budovanie nových služieb v CR (lyžiarske strediská, sánkarská dráha, cyklobody, požičovne bicyklov, nabíjačky elektrobicyklov a pod.),
- modernizácia existujúcich atrakcií v CR,
- modernizácia existujúcich služieb v CR.

#### **4.2.8. Opatrenie B4: Podpora činností v oblasti starostlivosti a zlepšenia životného prostredia**

Opatrenie je zamerané na podporu subjektov, ktoré sa budú svojimi aktivitami podieľať na ochrane ako aj čistení VN Ružín a jej prítokov (rieka Hornád, Hnilec a iné menšie prítoky) od naplavenín a komunálnych odpadov.

<sup>35)</sup> § 2 ods. 2 zákona č. 336/2015 Z. z. v znení neskorších predpisov.

Zároveň sa týmito aktivitami vytvorí priestor aj na vytvorenie pracovných miest pre uchádzačov o zamestnanie alebo znevýhodnených uchádzačov o zamestnanie.

Cieľom tohto opatrenia je zlepšiť čistotu VN Ružín, ktorá patrí medzi významné atrakcie cestovného ruchu v okrese, pre realizáciu rôznych vodných športov, oddych a cykloturistiku v jej okolí.

Potenciálni nositelia projektov: obce, registrované sociálne podniky, občianske združenia, neziskové organizácie, iné subjekty pôsobiace v oblasti ochrany a tvorby životného prostredia

Cieľové skupiny: znevýhodnení UoZ, nízkokvalifikovaná pracovná sila, turisti, klienti v CR

#### **Úloha B4.1: Podpora subjektov podieľajúcich sa na ochrane a čistení VN Ružín a jej prítokov s cieľom zvýšiť potenciál pre rozvoj CR**

Napr.:

- podpora aktivít na ochranu ako aj čistenie VN Ružín a jej prítokov
- obstaranie vybavenia pre činnosti súvisiace s ochranou a čistením VN Ružín a jej prítokov.

### **4.3. Aktivita C: Regionálne centrum – zabezpečenie projektovej koordinácie v oblasti poskytovania regionálneho príspevku**

#### **4.3.1. Zdôvodnenie aktivity a jej prínos**

Jedným z problémov identifikovaných v rámci prípravy Plánu rozvoja NRO Gelnica je absencia cielenej projektovej koordinácie pre potenciálnych žiadateľov a prijímateľov v oblasti prípravy, spracovania žiadostí a následnej implementácie projektov a ich vyúčtovania vo vzťahu k poskytovaniu regionálneho príspevku. Aktuálne túto úlohu napĺňa Okresný úrad Gelnica prostredníctvom vlastných personálnych kapacít, ktorého úlohou je poskytovať potenciálnym žiadateľom a prijímateľom základné metodické pokyny a usmernenia.

Navrhované opatrenie a úloha reflektujú na špecifické problémy a identifikované rozvojové potenciály. Podpora v rámci aktivity bude zameraná na pokrytie nákladov vynaložených na personálne a materiálne zabezpečenie realizácie aktivity.

#### **4.3.2. Východisková situácia**

V okrese v súčasnosti absentuje komplexné zastrešenie celkovej projektovej koordinácie subjektov v oblasti prípravy a implementácie projektov financovaných z regionálneho príspevku. V okrese pôsobí MAS, ktorá sa špecializuje na realizáciu svojej stratégie rozvoja územia s využitím zdrojov Programu rozvoja vidieka a Integrovaného regionálneho operačného programu. Zároveň subjektom z územia okresu je k dispozícii Regionálne centrum Košice zastrešené MIRRI SR, ktoré pokrýva výlučne agendu poradenstva v oblasti prípravy projektov financovaných z prostriedkov EÚ a ich následnej implementácie. Vznikla tak medzera v oblasti poskytovania projektovej koordinácie prostredníctvom konzultačných služieb v nadväznosti na prípravu a implementáciu projektov spolufinancovaných z regionálneho príspevku.

#### **4.3.3. Cieľová situácia**

Hlavným cieľom aktivity je poskytnúť subjektom územnej spolupráce informácie a projektovú koordináciu v oblasti prípravy a implementácie projektov spolufinancovaných z regionálneho príspevku, čo v konečnom dôsledku podporí vytváranie nových pracovných miest prostredníctvom realizácie projektov prijímateľmi regionálneho príspevku v okrese.

Cieľom tejto aktivity bude pokrytie nákladov vynaložených na personálne a materiálne zabezpečenie aktivity v nadväznosti na poskytovanie projektovej koordinácie ostatným subjektom z územia vo vzťahu k projektom spolufinancovaným z regionálneho príspevku.

Prínosom tejto aktivity bude eliminácia predkladania nekvalitne pripravených žiadostí k projektom spolufinancovaných z regionálneho príspevku, zabezpečí sa rýchlejšie poskytovanie regionálneho príspevku a v neposlednom rade prispeje i k odbúraní problémov pri implementácii projektov. Aktivita taktiež prispeje k predkladaniu projektov žiadateľov, ktorí nemajú dostatočné vlastné kapacity na prípravu a implementáciu projektov, avšak majú kvalitné zámery zabezpečujúce vytváranie nových pracovných miest prispievajúce k rozvoju a napredovaniu okresu.

#### 4.3.4. Prehľad opatrení a úloh

V rámci **Aktivity C: Regionálne centrum – zabezpečenie projektovej koordinácie v oblasti poskytovania regionálneho príspevku** je navrhovaná nasledujúca úloha v rámci opatrenia C1:

- **Opatrenie C1: Podpora subjektu zabezpečujúceho projektovú koordináciu subjektov v území NRO zameranú na poskytovanie regionálneho príspevku**
  - Úloha C1.1: Pokrytie mzdových výdavkov subjektu zabezpečujúceho projektovú podporu v území NRO zameranú na poskytovanie regionálneho príspevku.

#### 4.3.5. Opatrenie C1: Podpora subjektu zabezpečujúceho projektovú koordináciu subjektov v území NRO zameranú na poskytovanie regionálneho príspevku

Opatrenie C1 je zamerané na podporu subjektu zabezpečujúceho projektovú koordináciu subjektov v území NRO zameranú na poskytovanie regionálneho príspevku. Navrhovaná úloha je odpoveďou na identifikované problémy a výzvy.

Cieľom podpory v rámci tohto opatrenia bude pokrytie nákladov nositeľov projektov vynaložených na personálne a materiálne zabezpečenie realizácie opatrenia.

Potenciálni nositelia projektov: subjekty územnej spolupráce.

Cieľové skupiny: subjekty z územia – potenciálni žiadatelia, žiadatelia a prijímatelia regionálneho príspevku.

**Úloha C1.1:** Pokrytie mzdových výdavkov subjektu zabezpečujúceho projektovú podporu v území NRO zameranú na poskytovanie regionálneho príspevku.

Napr.:

- podiel na krytí mzdových a materiálnych výdavkov subjektu zabezpečujúceho projektovú koordináciu cieľovej skupiny v území NRO zameranú na poskytovanie regionálneho príspevku.

#### 4.4. Aktivita D: Rozvoj verejnej správy v území NRO

Kvalitná verejná správa a riadenie krajiny sú kľúčovým faktorom jej hospodárskej výkonnosti. Efektívna verejná správa slúži potrebám občanov a podnikov. Je nevyhnutné, aby bola verejná správa schopná prispôbovať sa meniacim sa okolnostiam, a to nielen v oblasti poskytovania efektívnejších a inovatívnejších služieb, ale aj realizáciou nových projektov.

Dobre fungujúca verejná správa poskytuje pevnú základňu na rozvoj podnikov a zabezpečuje kvalitné služby pre občanov a odborníkov v regiónoch.

#### 4.4.1. Zdôvodnenie aktivity a jej prínos

Regionálna politika je jedným zo základných predpokladov moderného štátu, ktorá umožňuje vyrovnávať disparity medzi jednotlivými časťami štátu a následne podporuje súdržnosť štátu a tým aj jeho stabilitu. Je dôležité, aby sa verejná správa prispôbovala meniacim sa požiadavkám, ktoré reflektujú na aktuálne problémy regiónu. Zvyšovaním odbornosti zamestnancov, zlepšením práce s dátami, využitím behaviorálnych vied sa zvýši odbornosť subjektov verejnej správy, budú transparentnejšie a otvorené novým zámerom.

Územia NRO však majú dlhodobý problém s využívaním fondov EÚ, najmä európskych štrukturálnych a investičných fondov. Príčinou sú často slabé a nedostačujúce administratívne štruktúry samospráv, nedostatočné plánovacie a riadiace schopnosti a obmedzené zručnosti v koncipovaní projektov.

Základom regionálneho rozvoja je zabezpečiť ľuďom bývanie, kvalitné vzdelanie, zamestnanie, prístup k občianskej vybavenosti, zdravotnej starostlivosti a kultúrnemu životu.

#### 4.4.2. Východisková situácia

Súčasná situácia v oblasti čerpania prostriedkov z rôznych finančných nástrojov, týkajúcich sa najmä fondov EÚ, je charakterizovaná nízkym podielom čerpania osobitne subjektami verejnej správy. Dôvody nízkeho čerpania týchto finančných nástrojov sú častokrát rozpočty prevažne malých obcí, ktoré nedovoľujú samosprávam podieľať sa na spolufinancovaní projektov. Počas posledných rokov hospodárenie subjektov verejnej správy ovplyvňovala nielen pandémie spôsobená ochorením COVID - 19, vojna na Ukrajine, ale aj mnohé legislatívne zmeny, ktoré len zaťažili rozpočet samospráv, a tým spôsobili ich neschopnosť spolufinancovania projektov. Za účelom podporiť a motivovať rozvoj verejnej správy v území NRO, ako napríklad zapojenie sa aj do finančne náročnejších projektov, je potrebné prostredníctvom tejto aktivity zabezpečiť spolufinancovanie projektov z regionálneho príspevku, nakoľko v území je cítiť nedostatok kapitálu.

Podpora regionálneho rozvoja nie je ohraničená len konkrétnymi aktivitami v plánoch rozvoja. Rozvoj v území NRO je potrebné podporovať aj ostatnými tzv. verejnoprospešnými aktivitami vo verejnej správe, ktoré je možné spolufinancovať z regionálneho príspevku. Medzi spolufinancovanie takýchto projektov môžeme zaradiť napr. projekty cezhraničnej spolupráce, ktorej cieľom je nájsť spoločné riešenia v oblastiach, ktoré sú regionálneho charakteru a slúžia na zintenzívnenie vzťahov a zvýšenie kvality života v prihraničnom regióne. Ďalej môže ísť napr. o projekty v oblasti infraštruktúry, t. j. projekty zamerané na budovanie novej infraštruktúry alebo obnovu, modernizáciu, rekonštrukciu už existujúcej infraštruktúry (verejné budovy, školy a škôlky, verejné priestranstvá, cintoríny, domy smútkov, cesty, chodníky, vodovody, kanalizácie, knižnice, kultúrne domy a mnohé iné).

#### 4.4.3. Cieľová situácia

Cieľom aktivity „**Rozvoj verejnej správy v území NRO**“ je zabezpečiť, skvalitniť a optimalizovať systémy a procesy vo verejnej správe, poskytovať kvalitné a efektívne služby klientom a vybudovať priestor pre plnenie dlhodobých cieľov. Tieto dlhodobé ciele je potrebné naplňovať formou investícií do základnej infraštruktúry, ktorá prinesie zlepšenie kvality života v rôznych oblastiach regionálneho rozvoja, napr. v sociálnej a zdravotnej oblasti, v oblasti vzdelávania, v environmentálnej oblasti, v kultúrnej a spoločenskej oblasti. Okrem občianskej vybavenosti a materiálno-technického vybavenia pôjde o podporu zraniteľných skupín obyvateľstva, podporu športovo-vzdelávacích aktivít, podporu opatrení na odstránenie negatívnych dôsledkov zmeny klímy ako aj prevenciu pred mimoriadnymi udalosťami, podporu aktivít zameraných na výsadbu verejnej zelene alebo podporu udržateľnej mobility. Osobitný dôraz bude kladený na vidiek, kde prioritou je zvýšiť úroveň

v jednotlivých vidieckych oblastiach v území NRO prostredníctvom odstraňovania potravinových púšti, podpory udržiavania poľnohospodárskej pôdy a pestovania, podpory turizmu a budovania lokálnych značiek. Podpora spolufinancovania projektov bude smerovať aj do zvýšenia podielu občianskej vybavenosti jednotlivých obcí v oblasti odpadového hospodárstva.

Rozvoj verejnej správy je zameraný na dosahovanie výsledkov, zvyšovanie zodpovednosti, zlepšovanie tvorieb politík, štruktúr a postupov, ale aj na stabilné ľudské zdroje a ich adekvátne vybavenie a zázemie. Stabilita ľudského kapitálu a jeho spokojnosť priamo ovplyvňuje ďalšie veci verejné, ako je rozpočtová udržateľnosť štátu, miera a riziko korupcie, účinnosť justičných systémov, efektívnosť daňových systémov a daňovej správy. Negatívny vplyv nedostatočného napĺňania potrieb verejného sektora je výrazný a spoločensky nežiadúci.

V rámci tejto aktivity budú podporené projekty zamerané na neehospodársku činnosť, t. j. aktivity a činnosti, ktoré nepodliehajú pravidlám štátnej a minimálnej pomoci podľa osobitného predpisu<sup>36</sup>). V odôvodnených prípadoch pôjde o podporu činností neehospodárskeho charakteru s doplnkovým hospodárskym využitím infraštruktúrnych projektov.

#### 4.4.4. Prehľad opatrení a úloh

V rámci **Aktivity D: Rozvoj verejnej správy v území NRO** je navrhovaná nasledujúca úloha v rámci daného opatrenia:

##### **Opatrenie D1: Zabezpečenie financovania projektov rozvoja verejnej správy v území NRO**

- Úloha D1.1: Podpora spolufinancovania projektov verejnej správy v oblasti regionálneho rozvoja z rôznych finančných nástrojov.

#### 4.4.5. Opatrenie D1: Zabezpečenie financovania projektov rozvoja verejnej správy v území NRO

Zameranie opatrenia „Zabezpečenie financovania projektov rozvoja verejnej správy v území NRO“ prispieva k realizácii cieľov plánu rozvoja. Spolufinancovanie projektov bude zabezpečené regionálnym príspevkom. U menších obcí je bežnou prekážkou úspešného uchádzania sa o podporu formou dotácie práve ekonomická a rozpočtová náročnosť disponovať vlastnými (resp. inými) zdrojmi v rozsahu niekoľko % z ceny projektu, ktorý sa môže pohybovať v rozsahu niekoľko tisíc až stoviek tisíc euro. Z dôvodu zabezpečenia vyššej kvality života v NRO za pomoci čerpania zdrojov z fondov EÚ je potrebné zamerať sa na podporu území NRO aj formou poskytnutia regionálneho príspevku na spolufinancovanie projektov. Opatrenie je zamerané na rozvoj efektívneho riadenia, integrácie a optimalizácie procesov a spolufinancovanie rozvojových projektov formou podpory neehospodárskych činností na území NRO. Financie budú smerovať do projektov zameraných na rozvoj verejnej správy, a teda do podpory dobrého spravovania vecí verejných, do tvorby ako aj do implementácie verejných politík a zvýšenia kvality služieb. Cieľom je vytvoriť efektívne fungujúcu, pro-klientsky orientovanú verejnú správu poskytujúcu kvalitné služby udržateľným spôsobom v celom území NRO.

##### *Úloha D1.1: Podpora spolufinancovania projektov verejnej správy v oblasti regionálneho rozvoja z rôznych finančných nástrojov.*

Úloha je zameraná na zvýšenie čerpania z rôznych finančných nástrojov, napr. Interreg, Program Slovensko 2021 – 2027, Fond spravodlivej transformácie, Nórske a Švajčiarske fondy. Poskytnuté finančné prostriedky na spolufinancovanie zámerov pre investície v regionálnom rozvoji umožnia aj menším

<sup>36</sup>) Zákon č. 358/2015 Z. z. o úprave niektorých vzťahov v oblasti štátnej pomoci a minimálnej pomoci a o zmene a doplnení niektorých zákonov (zákon o štátnej pomoci).



samosprávam, ktoré sú súčasťou verejnej správy, zapojiť sa do väčších, finančne náročnejších projektov. Úloha prispieva k realizácii cieľov plánu rozvoja a spolufinancovanie bude zabezpečené regionálnym príspevkom.

*Sledovaný cieľ:*

- podporiť a motivovať rozvoj verejnej správy v území NRO,
- zapojenie sa samospráv aj do finančne náročnejších projektov,
- príjem z externých zdrojov vo všetkých sektoroch pre NRO,
- potenciál pre ekonomický rozvoj a zlepšenie kvality života v regióne,
- zvyšovanie počtu realizácie projektov v NRO,
- zvyšovanie odbornosti ľudí pracujúcich vo verejnej správe v nadväznosti na čerpanie rôznych finančných nástrojov,
- vytvorenie efektívne fungujúcej, pro-klientsky orientovanej verejnej správy poskytujúcu kvalitné služby,
- podpora rozvoja sebestačnosti obecných samospráv.

*Ukazovatele:*

- podporené projekty verejnej správy spolufinancované z regionálneho príspevku,
- počet podporených subjektov verejnej správy.

*Potenciálni nositelia projektov:*

- subjekty verejnej správy.

*Cieľové skupiny:*

- subjekty verejnej správy,
  - zamestnanci verejnej správy,
- obyvatelia NRO.

## **4.5. AKTIVITA E: Miestny rozvoj obcí**

### **4.5.1. Zdôvodnenie aktivity a jej prínos**

Pre rozvoj regiónu je veľmi dôležitá dobre fungujúca samospráva, ktorá je schopná zabezpečiť potreby a spokojnosť svojich občanov a návštevníkov obce. Cieľom tejto aktivity je zatriktívniť vzhľad obcí a zlepšiť kvalitu života obyvateľov v obciach. Ide o zlepšenie dopravnej infraštruktúry v obciach, vytvorenie podmienok pre trávenie voľného času realizovaním rôznych kultúrnych podujatí, oddychových zón, parkov a budovaním športovísk.

### **4.5.2. Východisková situácia**

V obciach okresu Gelnica je nevyhovujúci technický stav miestnych komunikácií, chýbajú možnosti pre realizáciu športových aktivít, oddychu, kultúrne vyžitie a iné verejnoprospešné aktivity.

Z uvedeného dôvodu je potrebné vytvoriť podmienky a zamerať sa na miestny rozvoj a obnovu obcí, čím sa skvalitní život obyvateľov v obciach, a zároveň sa zvýši atraktivita pre návštevníkov obcí. Skvalitnenie dopravnej infraštruktúry je významné nielen pre zlešenie kvality života miestnych obyvateľov, ale aj pre rozvoj a podporu cestovného ruchu a vytvorenia podmienok v oblasti podnikania.



#### 4.5.3. Cieľová situácia

Cieľom tejto aktivity je vytvorenie podmienok, ktoré zabezpečia miestny rozvoj obcí, a to predovšetkým zlepšením dopravnej infraštruktúry a mobility, vytvorením predpokladov k tráveniu voľnočasových aktivít, zatraktívnením územia obcí, ktoré budú mať prínos nielen pre miestnych obyvateľov, ale aj pre návštevníkov obcí a turistov. Zároveň sa tým prispeje k zlešeniu životného prostredia v obciach.

#### 4.5.4 Prehľad opatrení a úloh

V Aktivite E: Miestny rozvoj obcí je navrhovaná nasledujúca úloha v rámci daného opatrenia:

- **Opatrenie E: Zvýšenie kvality a atraktivity územia obcí**
  - Úloha E1.1: Zlepšenie miestneho rozvoja a kvality života v obciach.

#### 4.5.5. Opatrenie E: Zvýšenie kvality a atraktivity územia obcí

Opatrenie je zamerané na podporu rozvoja obcí prostredníctvom podpory rekonštrukcie miestnych komunikácií, zatraktívnenia verejných priestranstiev, oddychových miest, vytvárania možností pre realizáciu športových aktivít a rôznych kultúrnych podujatí, čím sa zvýši kvalita života obyvateľov obcí, zlepší sa životné prostredie a priťahne do obcí viac návštevníkov.

Potenciálni nositelia projektov: obce, právnické osoby zriadené obcou, neziskové organizácie, občianske združenia

Cieľové skupiny: obyvatelia a návštevníci obcí okresu

#### Úloha E1.1: Zlepšenie miestneho rozvoja a kvality života v obciach.

Napr.:

- výstavba, rekonštrukcia a úprava miestnych komunikácií
- úprava, revitalizácia verejných priestranstiev, verejnej zelene
- vybudovanie a rekonštrukcia oddychových zón a športovísk
- vybudovanie zón k tráveniu voľného času, usporadúvania kultúrnych akcií.

## 5. MERATEĽNÉ UKAZOVATELE PLÁNU ROZVOJA NRO GELNICA

Pre sledovanie dosahovania cieľov Plánu rozvoja NRO Gelnica sú zadané 2 povinné merateľné ukazovatele pre všetky aktivity. Týmito ukazovateľmi je počet pracovných miest pre UoZ a počet pracovných miest pre znevýhodnených UoZ, ktoré budú ročne vytvorené realizáciou projektu a zachované počas minimálne 1 roka po jeho ukončení.

Tabuľka č. 5 Zoznam ukazovateľov plnenia Plánu rozvoja NRO Gelnica

Názov povinného merateľného ukazovateľa	Počiatková hodnota	Cieľová hodnota
Počet vytvorených pracovných miest pre UoZ	0	30

Počet vytvorených pracovných miest pre znevýhodnených UoZ	0	30
---	---	----

## 6. ČASOVÝ HARMONOGRAM REALIZÁCIE A MOŽNOSTI FINANCOVANIA PLÁNU ROZVOJA NRO GELNICA

Za realizáciu jednotlivých projektov v rámci navrhovaných aktivít, opatrení a úloh sú zodpovední samotní prijímatelia regionálneho príspevku, s ktorými na základe vyhodnotenia jednotlivých výziev na predkladanie žiadostí o poskytnutie regionálneho príspevku uzatvorí MIRRI SR zmluvu o poskytnutí regionálneho príspevku.

Harmonogram realizácie Plánu rozvoja NRO Gelnica je navrhnutý na roky 2023 – 2027. Časový harmonogram je v Pláne rozvoja NRO Gelnica obsiahnutý ako povinná náležitosť podľa osobitného predpisu.<sup>37)</sup>

V rámci implementácie Plánu rozvoja NRO Gelnica sa plánuje na realizáciu jednotlivých projektov v rámci navrhovaných aktivít, opatrení a úloh alokovať regionálny príspevok v celkovej predpokladanej výške 2 407 691,65 €. Čerpanie tohto regionálneho príspevku je naplánované na roky 2023 – 2027.

Regionálny príspevok je rozdelený na rozpočtovo krytý, t. j. schválený v rozpočte verejnej správy na rok 2023 až 2024 a na rozpočtovo nekrytý, t. j. ešte je potrebné jeho schválenie v rozpočte verejnej správy v nasledujúcich rokoch. Rozpočtovo nekryté zdroje budú predmetom rokovania s Ministerstvom financií SR.

<sup>37)</sup> § 4 ods. 5 zákona č. 336/2015 Z. z. v znení neskorších predpisov.

Tabuľka č. 6 Disponibilné finančné prostriedky určené pre Plán rozvoja NRO Gelnica

Rok	Rozpočtovo kryté zdroje	Rozpočtovo nekryté zdroje	Spolu
2023	357 478,65 €	348 713 €	706 191,65 €
2024	684 510 €	321 768 €	1 006 278 €
2025	- €	289 843 €	289 843 €
2026	- €	355 379 €	355 379 €
2027	- €	50 000 €	50 000 €
<b>Sumár</b>	<b>1 041 988,65 €</b>	<b>1 365 703 €</b>	<b>2 407 691,65 €</b>

## 7. OČAKÁVANÉ VÝSLEDKY, MONITOROVANIE A HODNOTENIE DOSIAHNUTÉHO POKROKU

### 7.1. Gestori a spôsob monitorovania podľa aktivít

Plnenie Plánu rozvoja NRO Gelnica vyhodnocuje a kontroluje MIRRI SR podľa osobitného predpisu.<sup>38)</sup> Pri vyhodnocovaní a kontrole bude s MIRRI SR spolupracovať Okresný úrad Gelnica, ktorý vedie agendu súvisiacu s plnením Plánu rozvoja NRO Gelnica.

Okresný úrad Gelnica v spolupráci s MIRRI SR a Riadiacim výborom pre NRO Gelnica vypracuje monitorovaciu správu, ktorá bude obsahovať najmä:

- vyhodnotenie výšky zazmluvnených prostriedkov z regionálneho príspevku podľa aktivít,
- čerpanie regionálneho príspevku podľa aktivít,
- plnenie merateľných ukazovateľov podľa aktivít.

### 7.2. Časový harmonogram odovzdávania monitorovacích správ

Okresný úrad Gelnica vypracuje v spolupráci s MIRRI SR 1 x ročne monitorovaciu správu o plnení Plánu rozvoja NRO Gelnica a predloží ju na schválenie Riadiaceho výboru NRO Gelnica v termíne určenom MIRRI SR v metodických dokumentoch.

Riadiaci výbor NRO Gelnica následne vyhodnotí dosiahnutý pokrok, prijme potrebné odporúčania pre pokračovanie implementácie Plánu rozvoja NRO Gelnica a predkladá návrhy a opatrenia na zmenu Plánu rozvoja NRO Gelnica MIRRI SR.

Vyhodnotenie Plánu rozvoja NRO Gelnica obsahuje najmä:

- zhodnotenie realizácie Plánu rozvoja NRO Gelnica ako celku (napr. trend disponibilných UoZ či podiel disponibilných UoZ na obyvateľstvo v produktívnom veku oproti predchádzajúcej správe),
- zhodnotenie jednotlivých priorit (vrátane systémových opatrení na úrovni KSK a štátnej správy),
- pomenovanie príčin na úrovni aktivity najmä pri neplnení cieľov opatrení (finančné ukazovatele, pracovné miesta alebo aj niektoré iné ukazovatele, ak sú relevantné podľa Plánu rozvoja NRO Gelnica).

<sup>38)</sup> § 3 ods. 1 písm. b) zákona č. 336/2015 Z. z. v znení neskorších predpisov.

## Zoznam použitých skratiek

CR	Cestovný ruch
EÚ	Európska únia
IA	Implementačná agentúra Ministerstva práce, sociálnych vecí a rodiny SR
IKT	Informačno - komunikačné technológie
IÚS	Integrovaná územná stratégia
KSK	Košický samosprávny kraj
MAS	Miestna akčná skupina
MIRRI SR	Ministerstvo investícií, regionálneho rozvoja a informatizácie SR
MRK	Marginalizovaná rómska komunita
MSP	Malé a stredné podniky/podnikanie
MŠ	Materská škola
NRO	Najmenej rozvinutý okres
p. b.	Percentuálny bod
PHRSR	Program hospodárskeho rozvoja a sociálneho rozvoja
PP	Prírodné pamiatky
PR	Prírodné rezervácie
SOŠ	Stredná odborná škola
SPR	Strategicko - plánovací región
SR	Slovenská republika
ŠÚ SR	Štatistický úrad Slovenskej republiky
UoZ	Uchádzač o zamestnanie
ÚSVRK	Úrad splnomocnenca vlády SR pre rómske komunity
VÚC	Vyšší územný celok
ZŠ	Základná škola