

Plán rozvoja najmenej rozvinutého okresu Medzilaborce
z 23. októbra 2023
v znení Dodatku č. 1 z 29. apríla 2024
a Dodatku č. 2 z 12. februára 2025

OBSAH

1. ANALÝZA HOSPODÁRSKEHO, SOCIÁLNEHO A DEMOGRAFICKÉHO STAVU OKRESU	4
1.1. Demografická štruktúra	4
1.2. Nezamestnanosť	6
1.3. Vzdelávanie	10
1.4. Podnikateľské prostredie a príjmy	13
1.5. Migrácia	16
1.6. Dopravná infraštruktúra	17
1.7. Cestovný ruch	18
1.8. Bývanie a infraštruktúra	21
1.9. Marginalizované komunity	23
1.10. Zhrnutie analýzy hospodárskeho, sociálneho a demografického stavu okresu	26
2. IMPULZY K VYPRACOVANIU PLÁNU ROZVOJA NRO MEDZILABORCE	27
3. NÁVRHY OPATRENÍ A ÚLOH NA ZABEZPEČENIE REALIZÁCIE A PLNENIA PLÁNU ROZVOJA NRO MEDZILABORCE	31
3.1. Súlad so strategickými dokumentami	31
3.2. Zdôvodnenie výberu aktivít Plánu rozvoja NRO Medzilaborce	39
4. AKTIVITY PLÁNU ROZVOJA NRO MEDZILABORCE	42
4.1. Aktivita A: Zamestnanosť - podpora vytvárania udržateľných pracovných miest	42
4.1.1. Zdôvodnenie aktivity a jej prínos	42
4.1.2. Východisková situácia	43
4.1.3. Cieľová situácia	43
4.1.4. Prehľad opatrení a úloh	44
4.1.5. Opatrenie A1: Podpora sociálnych podnikov	45
4.1.6. Opatrenie A2: Podpora podnikov, vrátane samostatne hospodáriacich roľníkov v poľnohospodárskej a lesníckej výrobe v odboroch náročných na zastúpenie manuálnej práce	46
4.1.7. Opatrenie A3: Podpora podnikov realizujúcich duálne vzdelávanie a praktickú výučbu v spolupráci so SOŠ	47
4.1.8. Opatrenie A4: Podpora MSP v oblasti priemyselnej výroby, stavebníctva, služieb s dôrazom na inovatívnosť, jedinečnosť a charakter okresu Medzilaborce	48
4.1.9. Opatrenie A5: Podpora vytvárania pracovných miest v oblasti sociálnych služieb, zdravotníctva a vzdelávania	49
4.2. Aktivita B: Tvorba komplexnej ponuky v cestovnom ruchu	50
4.2.1. Zdôvodnenie aktivity a jej prínos	50
4.2.2. Východisková situácia	50
4.2.3. Cieľová situácia	51
4.2.4. Prehľad opatrení a úloh	51

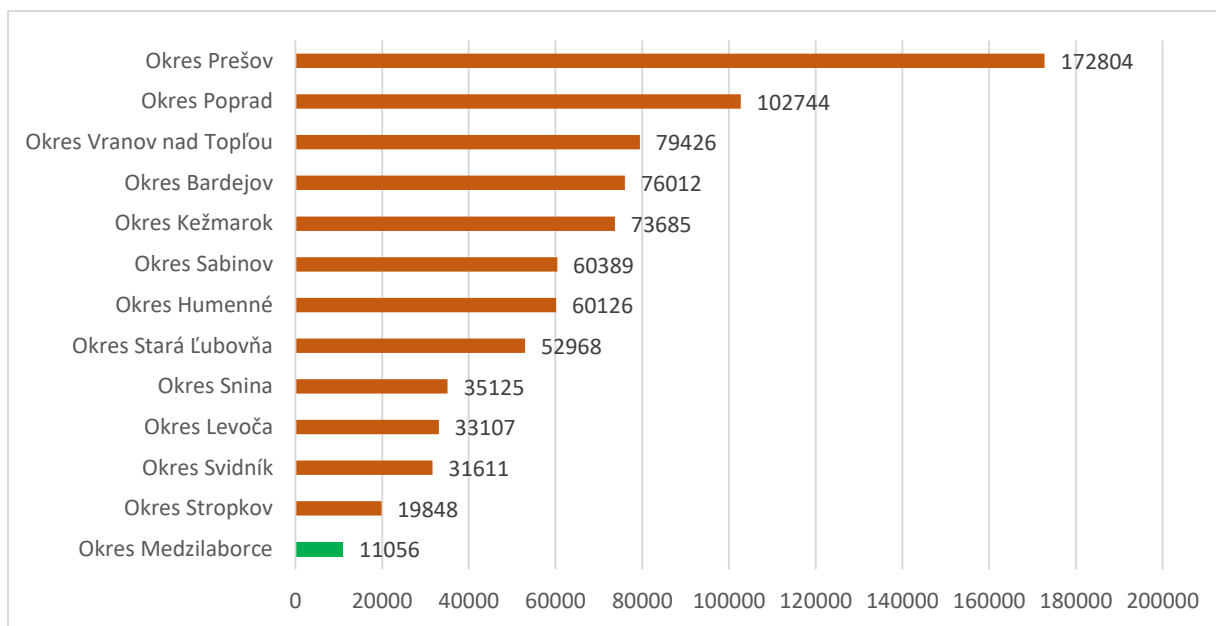
4.2.5. Opatrenie B1: Zvýšenie ubytovacej kapacity v okrese ako prvku prepájajúceho existujúce atrakcie v CR	52
4.2.6. Opatrenie B2: Podpora dobudovania a modernizácia nosných produktov cestovného ruchu	53
4.2.7. Opatrenie B3: Agroturizmus a podpora MSP v oblasti tradičnej výroby ako podporného prvku cestovného ruchu	54
4.2.8. Opatrenie B4: Zlepšenie dostupnosti okresu, atraktivít a turistických bodov záujmu	55
<hr/>	
4.3. Aktivita C: Rozvoj verejnej správy v území NRO	56
4.3.1. Zdôvodnenie aktivity a jej prínos	56
4.3.2. Východisková situácia	56
4.3.3. Cieľová situácia	57
4.3.4. Prehľad opatrení a úloh	57
4.3.5. Opatrenie C1: Zabezpečenie financovania projektov rozvoja verejnej správy v území NRO	57
4.4. Aktivita D: Dobudovanie a skvalitnenie technickej a environmentálnej infraštruktúry	59
4.4.1. Zdôvodnenie aktivity a jej prínos	59
4.4.2. Východisková situácia	59
4.4.3. Cieľová situácia	59
4.4.4. Prehľad opatrení a úloh	59
4.4.5. Opatrenie D1: Podpora miestneho rozvoja vo vidieckych oblastiach	59
4.4.6. Opatrenie D2: Podpora budovania a rozširovania infraštruktúry malých rozmerov	60
4.5. Aktivita E: Vzdelávanie a rozvoj ľudských zdrojov	60
4.5.1. Zdôvodnenie aktivity a jej prínos	60
4.5.2. Východisková situácia	60
4.5.3. Cieľová situácia	60
4.5.4. Prehľad opatrení a úloh	61
4.5.5. Opatrenie E1: Podpora systému profesijného vzdelávania a celoživotného vzdelávania	61
<hr/>	
5. MERATEĽNÉ UKAZOVATELE PLÁNU ROZVOJA NRO MEDZILABORCE	63
6. ČASOVÝ HARMONOGRAM REALIZÁCIE A MOŽNOSTI FINANCOVANIA PLÁNU ROZVOJA NRO MEDZILABORCE	63
7. OČAKÁVANÉ VÝSLEDKY, MONITOROVANIE A HODNOTENIE DOSIAHNUTÉHO POKROKU	64
<hr/>	
7.1. Gestori a spôsob monitorovania podľa aktivít	64
7.2. Časový harmonogram odovzdávania monitorovacích správ	64
<hr/>	
Zoznam použitých skratiek	66

1. ANALÝZA HOSPODÁRSKEHO, SOCIÁLNEHO A DEMOGRAFICKÉHO STAVU OKRESU

1.1. Demografická štruktúra

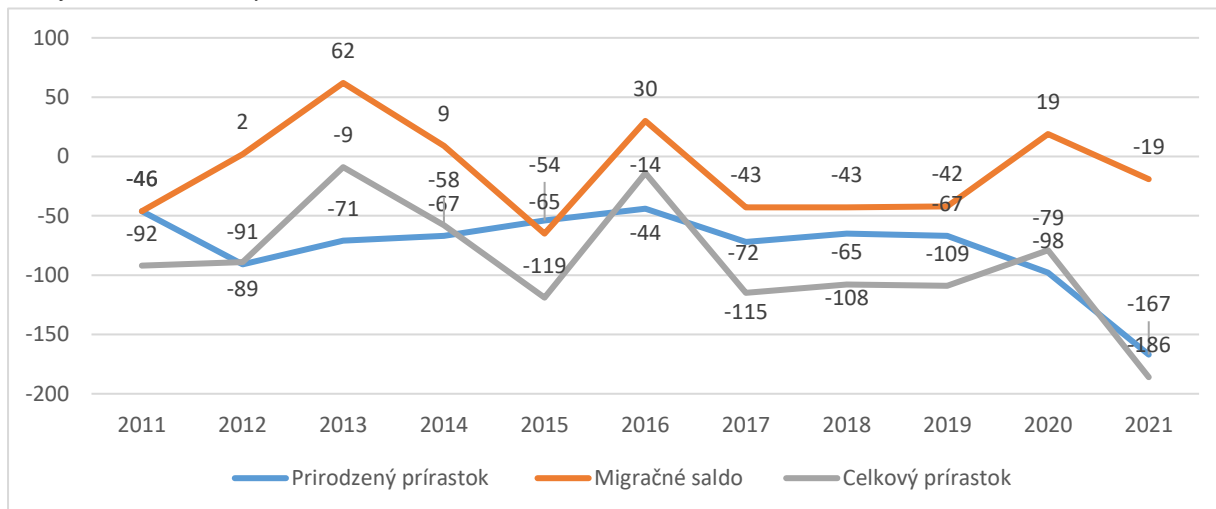
Okres Medzilaborce je z hľadiska počtu obyvateľov 11 056 (údaj k 1.1.2021) najmenším okresom PSK. Z celkového počtu obyvateľov PSK žije v okrese Medzilaborce necelé 1,4 % obyvateľov.

Graf č. 1 Počet obyvateľov za rok 2021 podľa okresov v PSK¹⁾



Z dlhodobého hľadiska má vývoj počtu obyvateľov v okrese klesajúci trend, ktorý je podporený najmä záporným prirodzeným prírastkom (počet zomrelých dlhodobo prevyšuje počet narodených), ale aj záporným migračným saldom vo väčšine rokov v sledovanom období (počet vystáňovaných prevyšuje počet prisťahovaných). Medzi rokmi 2011 – 2021 poklesol počet obyvateľov okresu Medzilaborce až o 978 (višie 8 %).

Graf č. 2 Prírastok obyvateľstva okresu Medzilaborce v období rokov 2011 – 2021²⁾



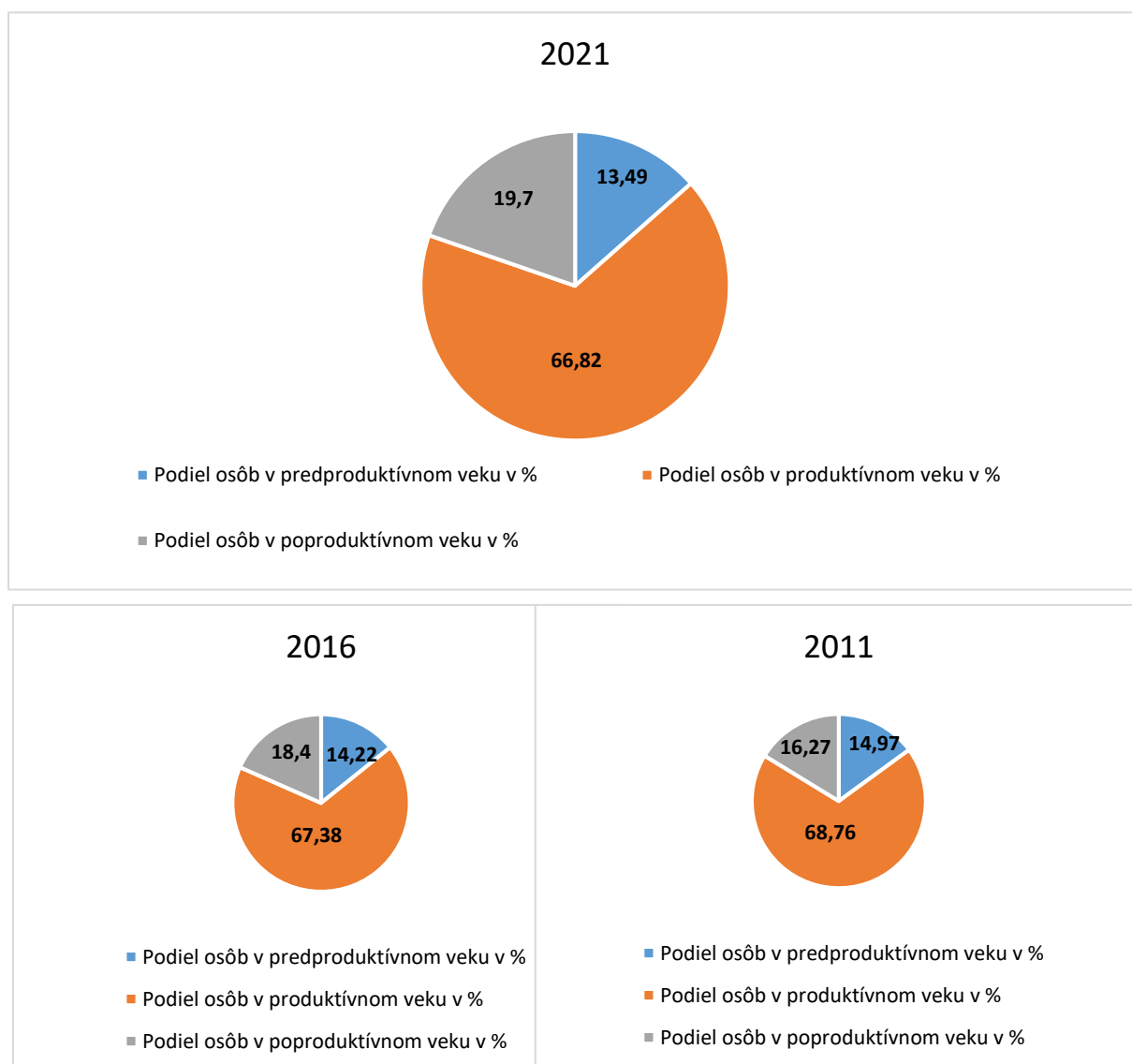
¹⁾ <https://www.scitanie.sk/obyvatelia/zakladne-vysledky/pocet-obyvatelov/SR/SK0/OK>.

²⁾ http://datacube.statistics.sk/#!/view/sk/VBD_DEM/om7106rr/v_om7106rr_00_00_00_sk.

Okres má najvyšší priemerný vek obyvateľstva (43,24 rokov) v rámci okresov PSK. Priemerný vek je o viac ako 4 roky vyšší, ako priemer za PSK (39,11 roka), v porovnaní s celoslovenským priemerom (41,39 roka) je rozdiel takmer 2 roky.

Hodnota indexu starnutia sa v okrese dlhodobo zvyšuje (v roku 2021 dosiahla úroveň 146,04 – čo je vysoko pod priemerom za SR). Okres Medzilaborce je spomedzi okresov PSK okresom s druhým najnižším percentuálnym podielom osôb v predproduktívnom veku, 13,49 %, čím sa radí medzi okresy SR s nižším podielom osôb v predproduktívnom veku (6. miesto v rámci všetkých okresov SR). S podielom 19,7 % sa okres radí medzi okresy s najvyšším podielom obyvateľov v poproduktívnom veku. V rámci PSK je to najvyšší podiel zo všetkých okresov v kraji.

Graf č. 3 Vekové zloženie obyvateľstva okresu Medzilaborce v rozmedzí 5 rokov³⁾



Okres je tvorený celkovo 23 územnosprávnymi jednotkami – 22 obcami a 1 mestom.

Územie okresu zahŕňa 12 obcí s počtom obyvateľov do 199 (z toho 3 do 100 obyvateľov), 9 obcí s počtom obyvateľov od 200 do 499, 1 obec s počtom obyvateľov od 500 do 999 (Radvaň nad Laborcom

³⁾ http://datacube.statistics.sk/#!/view/sk/vbd_dem/om7005rr/v_om7005rr_00_00_00_sk.

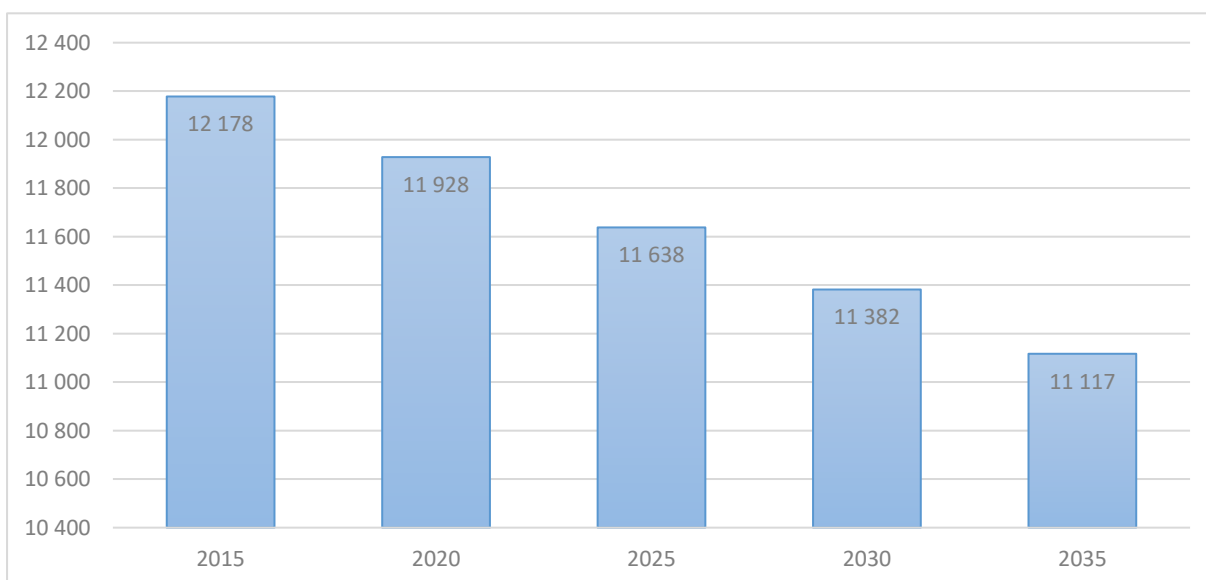
– 522 obyvateľov), a len okresné mesto Medzilaborce má vyše 5000 obyvateľov (5872). Prevažná časť územia je tvorená vidieckymi oblasťami a malými obcami.⁴⁾

Z hľadiska priestorového sociálno-ekonomického rozvoja je okres tvorený územím 1 MAS Laborec, ktorá okrem všetkých obcí okresu Medzilaborce združuje aj štyri príslušné obce z okresu Stropkov a jednu z okresu Humenné. Týmto 100 % pokrytím okresu MAS - kami je okres raritou – je jediným z mála takto pokrytých okresov na zemi SR.

Na základe údajov ŠÚSR k 31.12.2021 hustotu obyvateľstva má okres výrazne nižšiu v porovnaní s hustotou obyvateľstva v PSK (Medzilaborce – 25,44 obyvateľov/km², PSK – 90,08 obyvateľov/km²), na čom má podiel najmä veľkostná štruktúra obcí. Túto hodnotu je možné považovať za nízku aj vzhľadom na priemer za SR (110,98 obyvateľov/km²).

Podľa prognóz vývoja stavu obyvateľstva do roku 2035 je predpokladaný trend poklesu počtu obyvateľov. Ako je vyššie uvedené, realita klesania počtu obyvateľov už predstihla prognózu spracovanú v roku 2013.

Graf č. 4 Prognóza vývoja počtu obyvateľov v okrese Medzilaborce⁵⁾



1.2. Nezamestnanosť

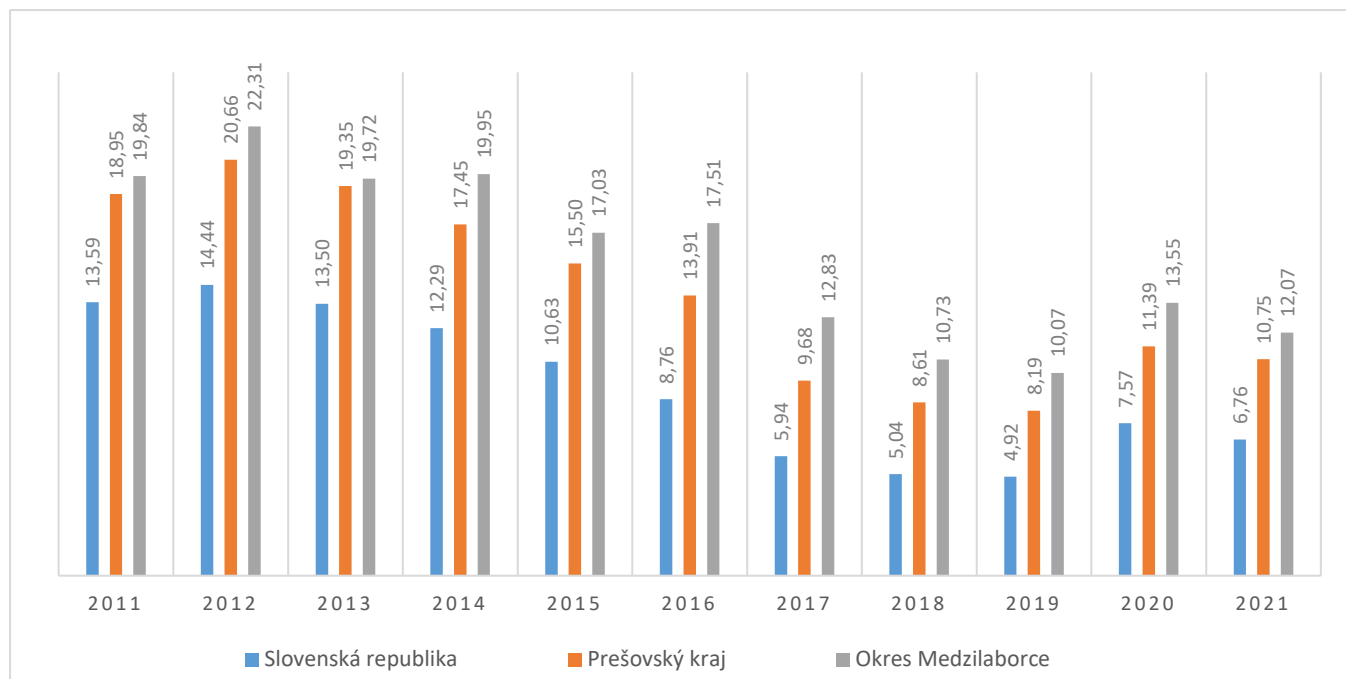
Miera evidovanej nezamestnanosti v okrese Medzilaborce bola k 31.12.2021 na úrovni 12,07 %.⁶⁾ V rámci PSK je to okres so šiestou najvyššou mierou evidovanej nezamestnanosti. Disponibilný počet UoZ bol za obdobie ostatných 10 rokov najnižší na konci roka 2019 (pred vypuknutím pandémie COVID-19) – 565 disponibilných UoZ. V roku 2020 stúpol počet disponibilných UoZ takmer na úroveň 750, následne v roku 2021 opäť klesol na úroveň 656 disponibilných UoZ. Miera evidovanej nezamestnanosti v okrese Medzilaborce je však dlhodobo nad slovenským priemerom a nad priemerom PSK. Vývoj miery evidovanej nezamestnanosti v okrese Medzilaborce kopíruje vývoj miery evidovanej nezamestnanosti v SR a v PSK s menšími odchýlkami v ostatnom období.

⁴⁾ http://datacube.statistics.sk#!/view/sk/VBD_DEM/om7101rr/v_om7101rr_00_00_00_sk.

⁵⁾ http://www.infostat.sk/vdc/pdf/Prognóza_okresy_SR_2035.pdf.

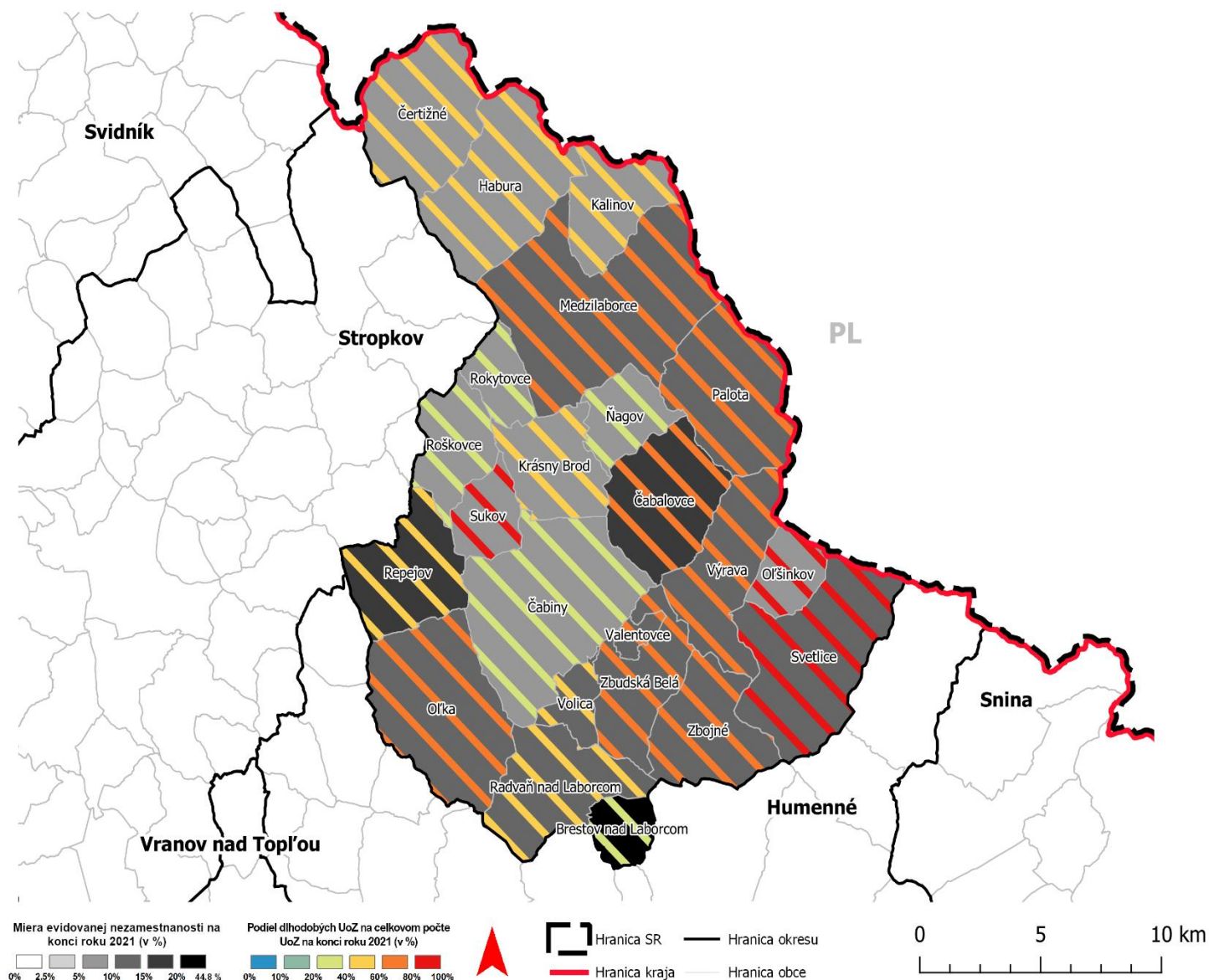
⁶⁾ http://datacube.statistics.sk#!/view/sk/vbd_dem/pr3108rr/v_pr3108rr_00_00_00_sk.

Graf č. 5 Miera evidovanej nezamestnanosti v okrese Medzilaborce v rozmedzí rokov 2011-2021⁷⁾



⁷⁾ http://datacube.statistics.sk#!/view/sk/vbd_dem/pr3108rr/v_pr3108rr_00_00_00_sk.

Mapa č. 1 Podiel dlhodobých UoZ na celkovom počte UoZ v okrese Medzilaborce na konci roka 2021 (spracované MIRRI SR na základe údajov zo ŠÚSR)



V ostatných 5 rokoch (2017-2021) v okrese Medzilaborce zaznamenávame mierny pokles miery evidovanej nezamestnanosti o 0,76 p. b., pričom v PSK, ale aj v rámci SR ako celku zaznamenávame v tomto období mierny nárast nezamestnanosti (nárast nezamestnanosti v PSK o 1,07 p. b., nárast nezamestnanosti v SR o 0,82 p. b. - medzi rokmi 2017 – 2021. Z okresov PSK je to najvyšší pokles za dané obdobie.

Najnižšiu hodnotu za sledované obdobie dosahuje miera evidovanej nezamestnanosti v roku 2019 – 10,07 % (pred pandémiou COVID-19). Najvýraznejší pokles bol dosiahnutý medzi rokmi 2016 a 2017 (4,68 p. b.). Medzi rokmi 2019 a 2021 však opätovne zaznamenávame v okrese Medzilaborce vyšší medziročný nárast (2,0 p. b.), ktorý je porovnateľný s nárastom v PSK a SR (2,56 p. b., resp. 1,84 p. b.). V okrese Medzilaborce podobne ako v PSK a SR je dlhodobo vyššia miera evidovanej nezamestnanosti u žien ako u mužov – mierne nad úrovňou priemeru SR. (rozdiel v miere zamestnanosti mužov a žien v roku 2021: PSK – 3,24 p. b.; SR - 1,88 p. b., Medzilaborce – 1,93 p. b.).

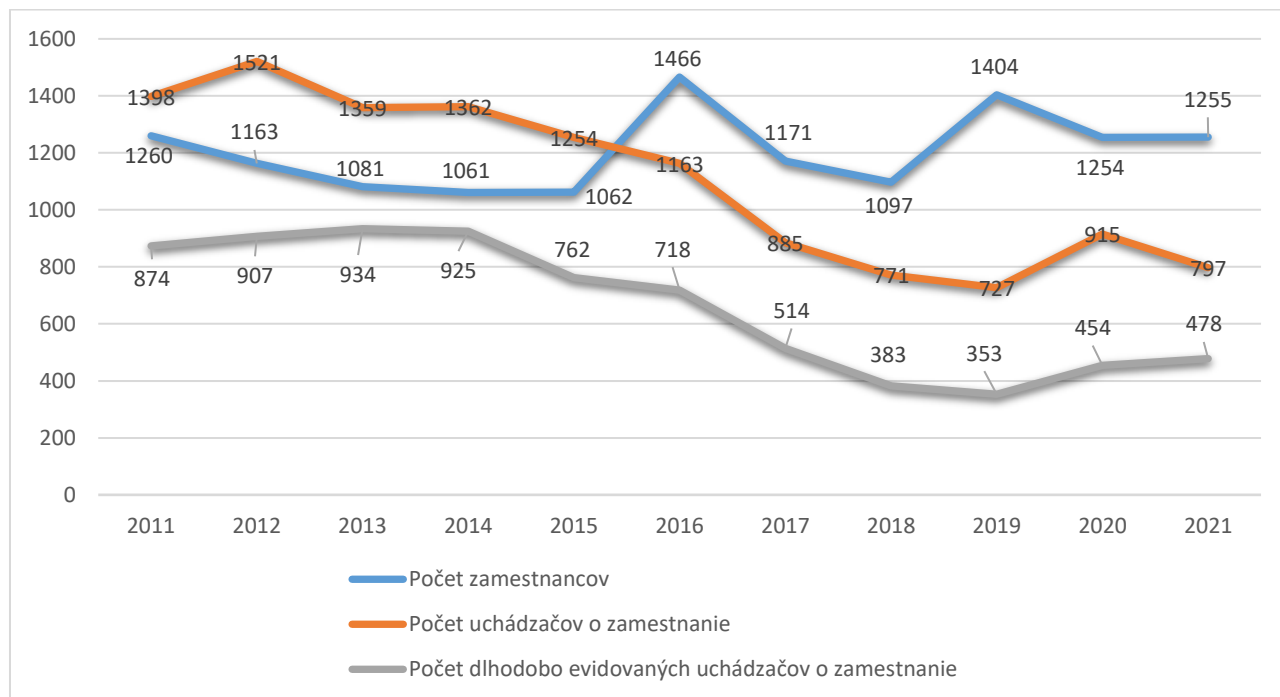
Celkový počet zamestnancov sa v okrese Medzilaborce od roku 2011 do roku 2021 znížil o päť zamestnancov. Medzilaborce boli jediným okresom PSK, v ktorom k došlo k poklesu počtu

zamestnancov (súčasne pri poklese miery evidovanej nezamestnanosti – výrazný pokles disponibilných UoZ).

Z celkového počtu disponibilných UoZ patrí do skupiny dlhodobo nezamestnaných občanov až takmer 60 %.

Aj v tomto ukazovateli sa radí okres Medzilaborce medzi tie najhoršie v PSK aj z celoslovenského hľadiska (druhé najhoršie miesto v PSK, siedmy najvyšší podiel v SR).

Graf č. 6 Počet zamestnancov, UoZ a dlhodobo nezamestnaných UoZ v okrese Medzilaborce⁸⁾

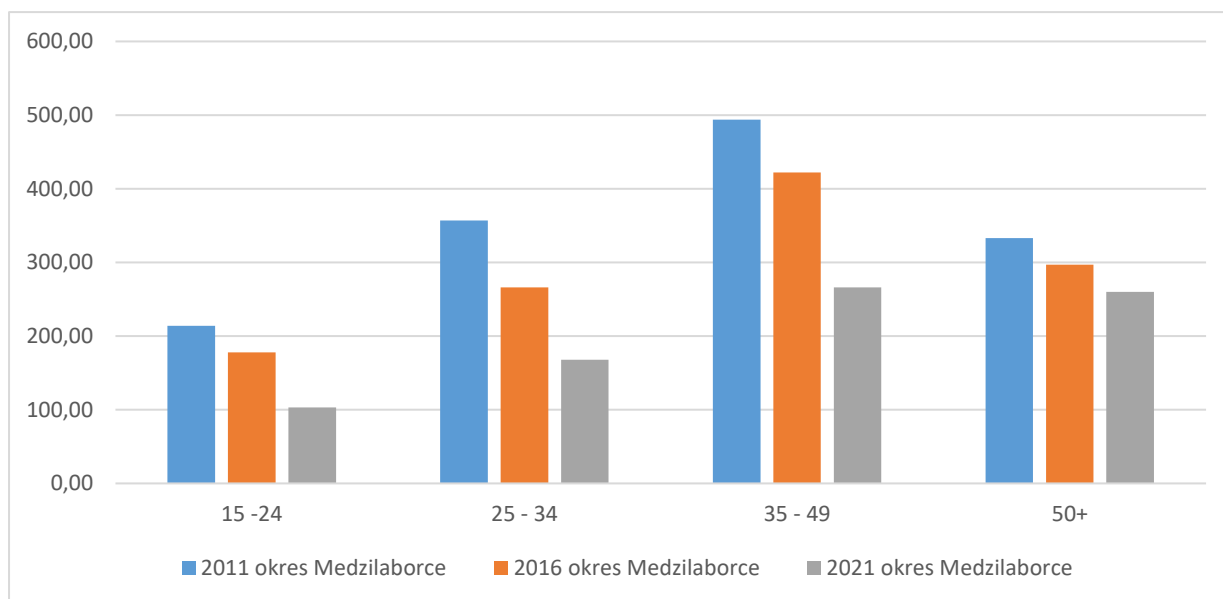


Z hľadiska vekovej štruktúry UoZ dominujú uchádzači vo veku od 35 do 49 rokov v počte 266, ktorí tvoria 33,38 % z celkového počtu UoZ.

Počas pandemických rokov 2020 a 2021 sa v okrese Medzilaborce stretávame s nárastom počtu UoZ vo veku nad 50 rokov, ktorý v súčasnosti dosahuje 260 osôb, čo je 32,62 % z celkového počtu UoZ. Tento podiel je nad priemerom PSK (26,18 %), a zároveň aj nad priemerom SR. Naopak počet mladých UoZ (vo veku 15 – 24 rokov) sa počas pandémie nezvýšil. Títo UoZ tvoria necelých 13 % z celkového počtu UoZ, čím o 1 p. b. prekračujú podiel tejto vekovej skupiny UoZ v SR a sú o 2 p. b. pod priemerom PSK. Vzhľadom na vekové zloženie je situácia v okrese na úrovni PSK a porovnateľná so situáciou v SR.

⁸⁾ https://datacube.statistics.sk/#!/view/sk/VBD_SK_WIN/pr3113rr/v_pr3113rr_00_00_00_sk.

Graf č. 7 Počet UoZ podľa veku v okrese Medzilaborce⁹⁾



1.3. Vzdelávanie

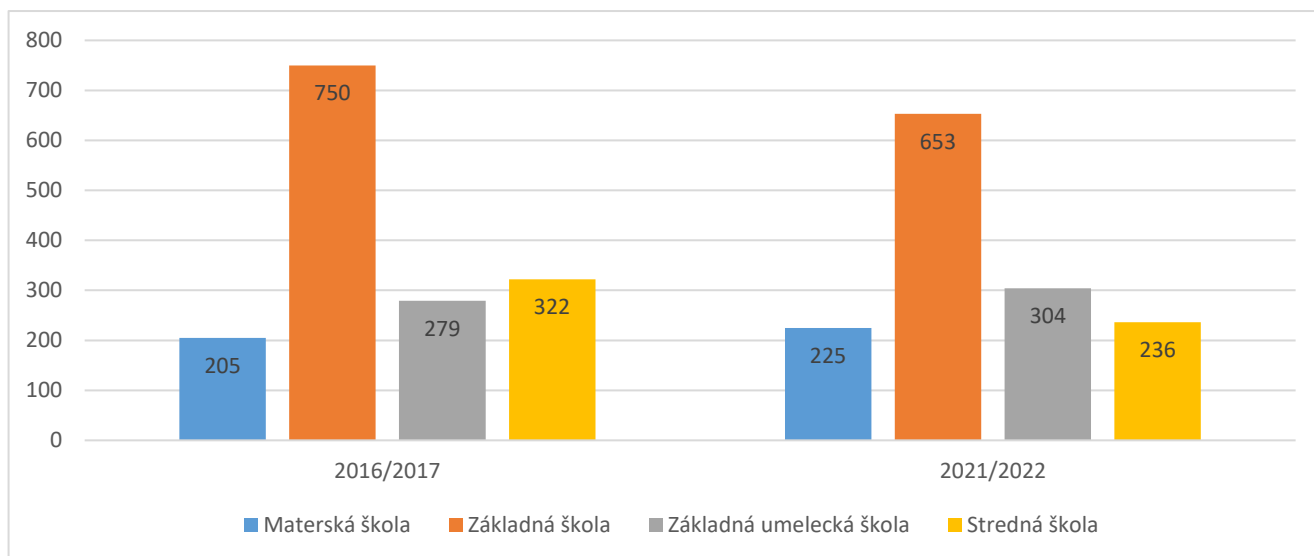
V rámci vzdelanostnej štruktúry obyvateľstva okresu Medzilaborce dominujú obyvatelia s úplným stredným vzdelaním s maturitou v podiele 27,41 %, základným vzdelaním s podielom 20,68 % (takmer 4 p. b. nad úrovňou priemeru za SR) a učňovským - odborným vzdelaním (bez maturity) s podielom 18,51 %. Vzdelanostná štruktúra kopíruje vzdelanostnú štruktúru SR. Najvyššie odchýlky sú v zastúpení osôb so základným vzdelaním (+ 3,7 p. b.) a vysokoškolským vzdelaním 2. stupňa (-4,7 p. b.).¹⁰⁾

V okrese sa nachádza 7 MŠ, v ktorých je prijatých 225 detí. V školskom roku 2021/2022 nebolo vyhovené 1 žiadosti o prijatie do MŠ. V sieti škôl sú zaradené 3 plnoorganizované ZŠ, ktoré navštevuje 653 žiakov. Neplnoorganizované ZŠ sa v okrese nenachádzajú.

⁹⁾ http://datacube.statistics.sk#!/view/sk/VBD_SK_WIN/pr3107rr/v_pr3107rr_00_00_00_sk.

¹⁰⁾ <https://www.scitanie.sk/obyvatelia/zakladne-vysledky/struktura-obyvatelstva-podla-vzdelania/OK/SK0415/OK>.

Graf č. 8 Vývoj počtu žiakov v okrese Medzilaborce v školskom roku 2021/2022 oproti školskému roku 2016/2017¹¹⁾



V rámci každoročne organizovaného celoslovenského testovania piatakov v predmetoch matematika, slovenský jazyk a literatúra na reprezentatívnej vzorke žiakov sa v roku 2022 v oboch predmetoch okres Medzilaborce umiestnil v pásme „Silne vecne významne horšie ako národný priemer“, dokonca bol 2. najhorším okresom v SR. Podiel žiakov zo sociálne znevýhodneného prostredia v okrese Medzilaborce, ktorý sa pri testovaní sleduje je viac ako 5 %.

V rámci každoročne organizovaného celoslovenského testovania deviatkov v predmetoch matematika, slovenský jazyk a literatúra sa v roku 2022 v predmete matematika okres Medzilaborce umiestnil v pásme „Silne vecne významne horšie ako národný priemer“, bol tretím najhorším okresom na Slovensku. V predmete Slovenský jazyk a literatúra sa okres Medzilaborce umiestnil v pásme „Stredne vecne významne horšie ako národný priemer“, bol štvrtým najhorším okresom v SR. Podiel žiakov zo sociálne znevýhodneného prostredia v okrese Medzilaborce, ktorý sa pri testovaní sleduje je viac ako 5 %.

V okrese je jedna štátna Základná umelecká škola.

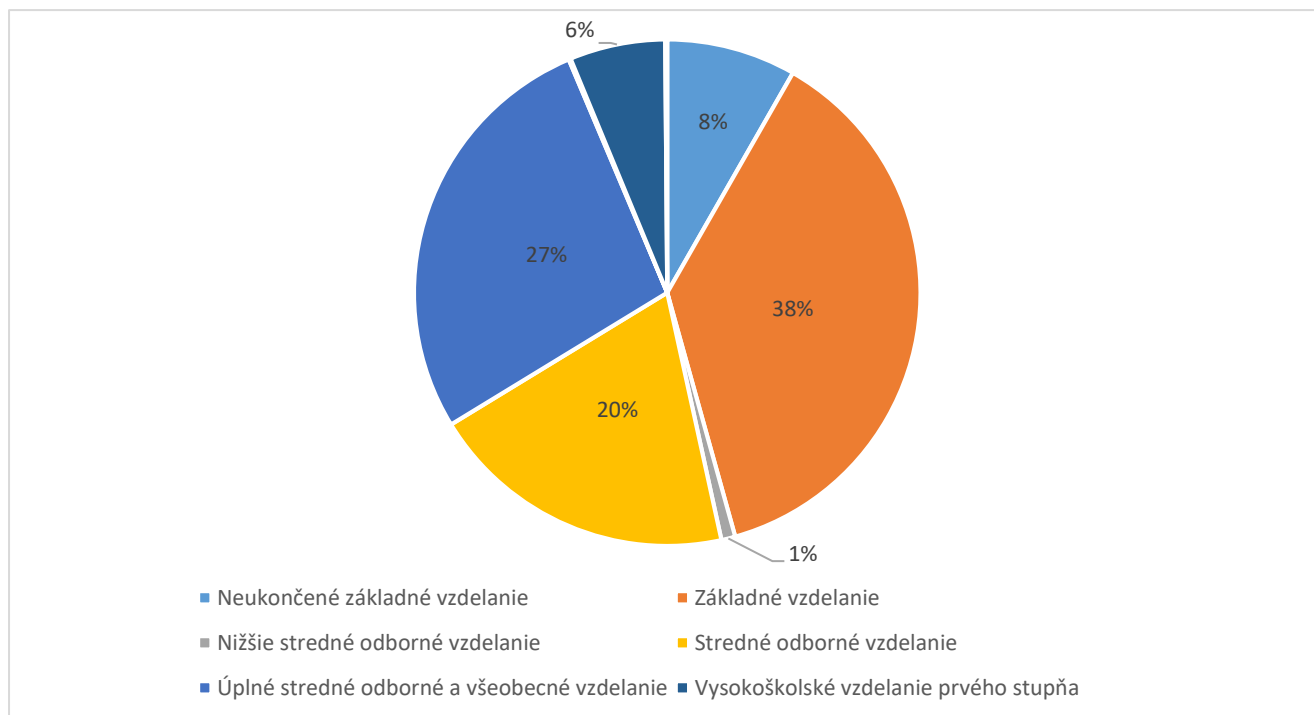
V okrese Medzilaborce pôsobí jedna stredná škola – Spojená škola Medzilaborce, ktorá vznikla v roku 2021 spojením Gymnázia a SOŠ polytechnickej Andyho Warhola. V Medzilaborciach tiež pôsobí jedna špeciálna stredná škola – Spojená škola internátna. Nenachádza sa tu ani jedna vysoká škola.

Najväčší podiel UoZ z celkového počtu UoZ tvorila k 30.09.2022 skupina obyvateľov s ukončeným základným vzdelaním - 294 UoZ (37,4 %). Významné zastúpenie majú UoZ s ukončeným úplným stredoškolským vzdelaním - 215 uchádzačov (27,35 %). Až 8,27 % UoZ nemá ukončené ani základné vzdelanie (65 UoZ).

Podiel UoZ s nedokončeným základným vzdelaním a ukončeným len základným vzdelaním tak tvorí 45,67 % UoZ.

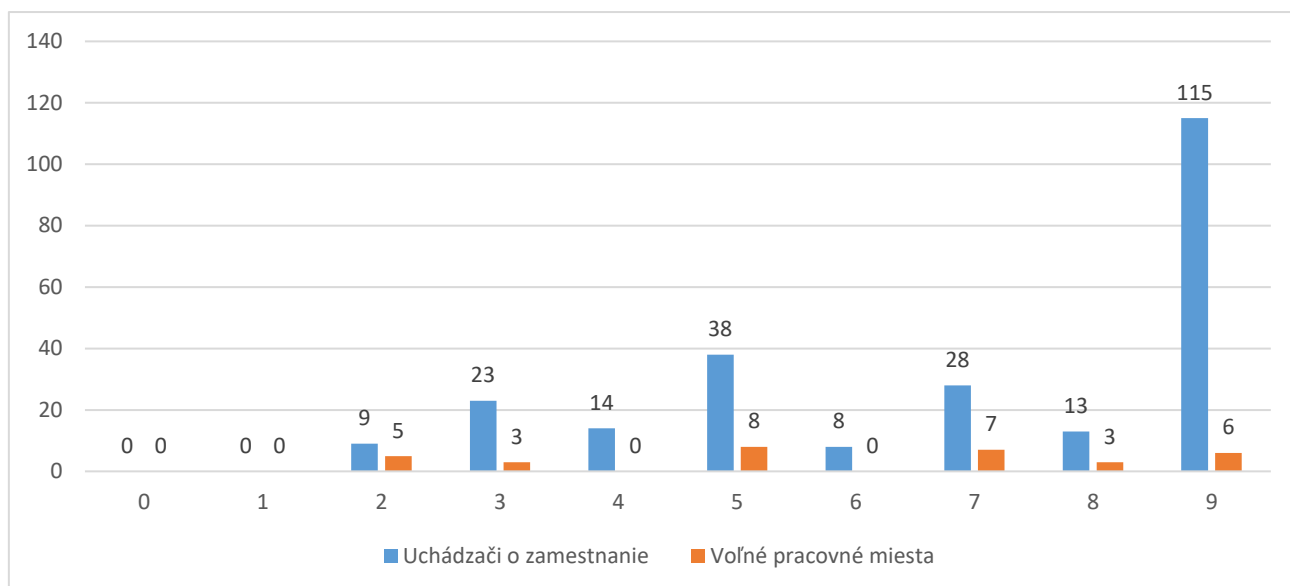
¹¹⁾ https://www.cvtisr.sk/cvti-sr-vedecka-kniznica/informacie-o-skolstve/statistiky/statisticka-rocenka-publikacia.html?page_id=9580.

Graf č. 9 Podiel UoZ podľa dosiahnutého vzdelania v okrese Medzilaborce (údaje k 30.9.2022)¹²⁾



¹²⁾ https://www.upsvr.gov.sk/statistiky/nezamestnanost-mesacne-statistiky/2022.html?page_id=1153450.

Graf č. 10 Štruktúra UoZ podľa profesie vykonávanej bezprostredne pred zaradením do evidencie a štruktúra voľných pracovných miest podľa požadovanej profesie (podľa SK ISCO-08) v okrese Medzilaborce¹³⁾



0 Príslušníci ozbrojených síl	5 Pracovníci v službách a obchode
1 Zákonnodarcovia, riadiaci pracovníci	6 Kvalifikovaní pracovníci v poľnohospodárstve, lesníctve a rybárstve
2 Špecialisti	7 Kvalifikovaní pracovníci a remeselníci
3 Technici a odborní pracovníci	8 Operátori a montéri strojov a zariadení
4 Administratívni pracovníci	9 Pomocní a nekvalifikovaní pracovníci

1.4. Podnikateľské prostredie a príjmy

K 31.12.2021 pôsobilo na území okresu Medzilaborce 183 podnikov, teda len 0,78 % z celkového počtu podnikov evidovaných v PSK (23 482 podnikov). Veľkosť podniku z hľadiska počtu zamestnancov bola zistená v 100 podnikoch, pričom 98 podnikov boli zamestnávateľmi do 49 zamestnancov (malé podniky) a len dva podniky zamestnávali od 50 do 249 zamestnancov. V okrese nepôsobil v roku 2021 žiaden veľký podnik s počtom zamestnancov nad 250.

Počet podnikov v okrese postupne narástol od roku 2011 z hodnoty 126 podnikov do roku 2014 na 168 podnikov. V roku 2015 počet podnikov klesol na 141, odkedy opäť postupne stúpa na súčasných 183 podnikov. Za sledované obdobie 2011-2021 tak bol zaznamenaný nárast podnikov okrese Medzilaborce o 45 %, v SR bol zaznamenaný za sledované obdobie nárast o viac ako 67 %.

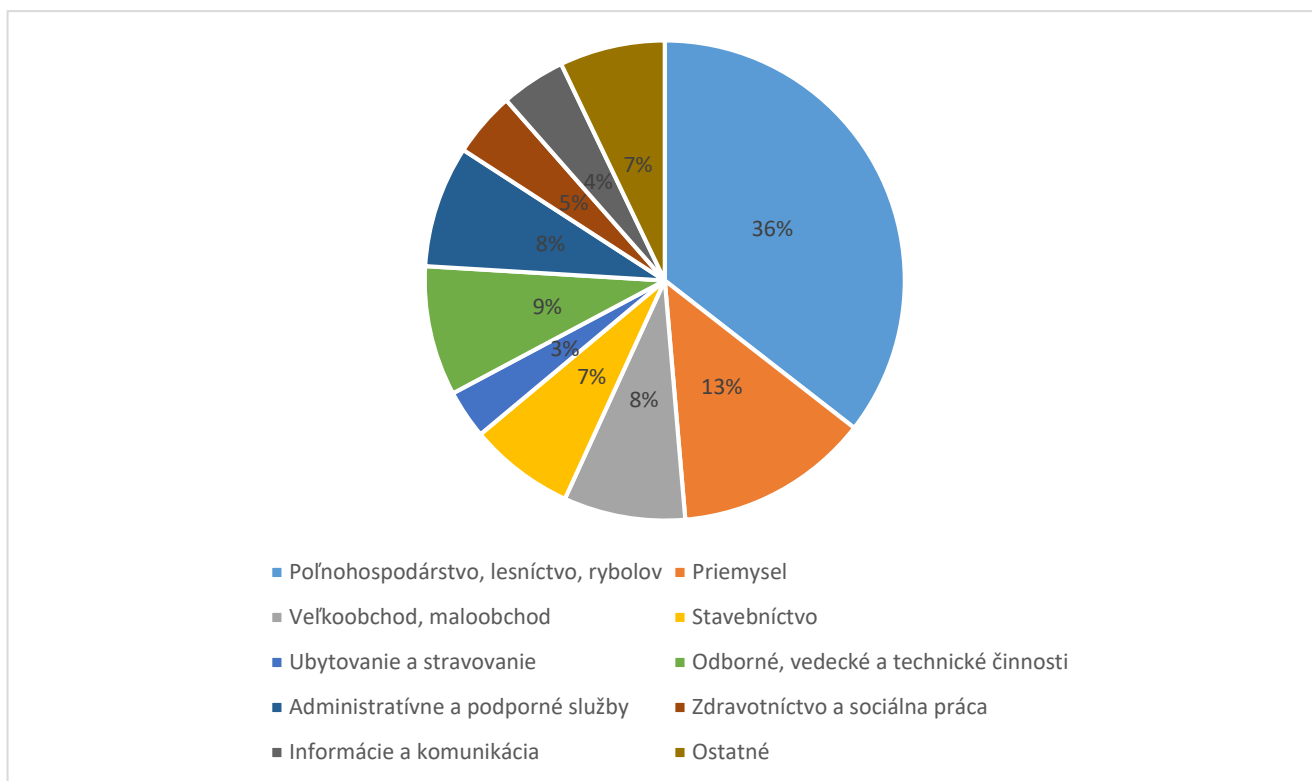
K 31.12.2021 bolo v okrese Medzilaborce evidovaných 551 živnostníkov. Za sledované obdobie (oproti roku 2011) tak možno zaznamenať pokles o približne 10,55 %, čo je v súlade s vývojom celoslovenského priemeru, ktorý klesol od roku 2011 do roku 2021 o viac ako 6,7 %.

Z hľadiska predmetu podnikania dominuje v štruktúre podnikateľského sektora odvetvie poľnohospodárstvo, lesníctvo, rybolov. Spolu 65 subjektov s činnosťou v oblasti poľnohospodárstvo,

¹³⁾ https://www.upsvr.gov.sk/statistiky/nezamestnanost-mesacne-statistiky/2022.html?page_id=1153450.

lesníctvo, rybolov tvorí vyše 35,5 %, 24 subjektov s činnosťou v oblasti priemyslu tvorí viac ako 13,1 %.

Graf č. 11 Štruktúra podnikov podľa ekonomických činností na základe štatistickej klasifikácie ekonomických činností za rok 2021 v okrese Medzilaborce¹⁴⁾



V období rokov 2015-2019 do okresu neprišli žiadne priame zahraničné investície.¹⁵⁾

Najväčšiu skupinu právnických osôb v riešenom území za rok 2021 predstavovali obchodné spoločnosti so 47,06 % zastúpením (144 z 306). Právnické osoby okresu tvoria len niečo vyše 1 % z celkového počtu právnických osôb pôsobiach v kraji (306 z 28 792).

Ku koncu roka 2021 bolo v území ekonomicky aktívnych 613 živnostníkov. SZČO pôsobia najmä v priemyselnej výrobe, veľkoobchode a maloobchode, stavebníctve, poľnohospodárstve.

Priemerná nominálna mzda zamestnancov v okrese bola v roku 2021 na úrovni 1153 €, teda na úrovni priemeru PSK, štvrtá najvyššia v rámci PSK. Celoslovenský priemer je o 248 € vyšší. Priemerná nominálna mzda v okrese Medzilaborce je na úrovni 82,3 % z celoslovenského priemeru. Nominálna mzda zamestnancov v okrese neustále rastie, jej tempo rastu je porovnateľné s tempom rastu priemernej mzdy v SR a PSK.

V okrese Medzilaborce evidujeme v roku 2021 celkovo len dva priemyselné závody s 20 a viac zamestnancami. Tento počet v okrese sa v ostatnom období nemení.¹⁶⁾

Okres Medzilaborce patrí medzi priemyselne málo rozvinuté regióny SR, nachádza sa v priemyselne najmenej rozvinutej oblasti severovýchodného Slovenska, vzdialenej od priemyselných centier s nevhovujúcou cestnou sieťou.

¹⁴⁾ http://datacube.statistics.sk/#!/report/sk/VBD_SK_WIN/og3005rr/i5BB416A35769411D98C42448731CAA2E

¹⁵⁾ <https://www.nbs.sk/sk/statisticke-udaje/statistika-platobnej-bilancie/priame-zahranicne-investicie>.

¹⁶⁾ http://datacube.statistics.sk/#!/view/sk/VBD_SK_WIN/pm3002rr/v_pm3002rr_00_00_00_sk.

Priemyselná výroba je sústredená v súčasnosti výlučne v okresnom meste Medzilaborce a reprezentuje ju nízky počet priemyselných podnikov so zameraním na strojársky priemysel, výrobu zdravotníckeho materiálu, prístrojových súčiastok, spracovanie skla, drevovýrobu a potravinársky priemysel.

V súčasnosti sú najvýznamnejšími zamestnávateľmi v oblasti priemyslu:

- Strojlab s.r.o. – strojárenská výroba – elektrické panvice, kontajnery, dvere, poklapy, uzávery, transportéry, kotly, radlice,
- CHETRA s.r.o. – venuje sa servisu v oblasti vysokotlakových tesnení v náročných prevádzkových podmienkach,
- PANEP s.r.o. – výroba zdravotníckeho materiálu, zdravotníckych pomôcok, techniky a dezinfekcie,
- Pečiváreň MAJA s.r.o. – výroba a predaj jemného trvanlivého pečiva, perníčkov a tort,
- KB KAPITAL s.r.o. – výroba podkladových parkiet,
- DPD s.r.o. - firma na spracovanie dreva a výrobkov z dreva,
- Glass LPS s.r.o. – výroba krištáľových lustrov.

V minulosti v okrese fungovala intenzívnejšia priemyselná výroba, po ktorej ostali na ploche 24 ha prevažne nevyužívané objekty s potenciálom pre vznik brownfieldov. V meste Medzilaborce sa nachádzajú tri lokality s možnosťou využitia pre priemyselnú výrobu. V okresnom meste sa taktiež nachádza greenfield s celkovou rozlohou 4,75 ha.

Územie okresu má značný potenciál pre tvorbu a zakladanie sociálnych podnikov s ponukou napr. stavebných prác pri zamestnaní UoZ. Zároveň je nevyhnutné reprofilovať, resp. preškoliť UoZ na profesie, ktoré sú na území takmer nedostatkové bez potreby špeciálneho vzdelania – napr. v stavebníctve, vo výrobe, v službách.

V okrese sa nachádzajú dve ložiská nerastných surovín – ložiská nevyhradených nerastov – štrky a piesky v Krásnom Brode a tehliarske suroviny v lokalite Krásny Brod – Čabiny.

Až 91,35 % pôdy v okrese tvorí kambizem (hnedá lesná pôda), ktorá sa nevyznačuje vysokou úrodnosťou. Významnejšie zastúpenie má taktiež fluvizem (nivná pôda) – 6,24 %.¹⁷⁾ Tento druh pôdy sa nachádza v blízkosti vodných tokov a je možné ju úspešne využívať v poľnohospodárstve ako ornú pôdu, vrátane využitia v rámci špeciálnej rastlinnej výroby.

Poľnohospodárstvo v okrese Medzilaborce nedostatočne využíva svoj potenciál na tvorbu pracovných miest. V okrese dlhodobo klesá podiel poľnohospodárstva na celkovej produkcii, zamestnanosti a investíciách, a tým sa znižuje jeho vplyv na rozvoji vidieka. Poľnohospodárstvo má predpoklady zamestnávať na vidieku ľudí, ktorí len s ťažkosťami nachádzajú pracovné uplatnenie na pracovnom trhu. Napriek tomu z okresov PSK má najvyššiu intenzitu chovu hovädzieho dobytku (47,4 ks na 100 ha poľnohospodárskej pôdy v roku 2021). Významné zastúpenia má tiež chov ošípaných a hydiny. Poľnohospodársky využívaná pôda predstavuje vyše 1/3 územia okresu. Z hľadiska štruktúry najväčšiu časť poľnohospodárskej pôdy reprezentujú trvalé trávnaté porasty (13 053 ha), v menšej miere je to orná pôda (2091 ha). Trvalé trávne porasty slúžia ako pastviská pre hovädzí dobytok a v menšej miere ovce. V rastlinnej výrobe prevláda pestovanie krmovín, v malom množstve pestovanie obilnín

¹⁷⁾ http://www.podnemapy.sk/portal/reg_pod_infoservis/pt/pt.aspx.

a zemiakov. Na ústupe je aj prídومové hospodárstvo, v domácom chove prevláda hydina, v malom množstve zajace a včely.

V tejto súvislosti je potrebné uviesť, že dlhodobým konkurentom domácich výrobcov potravín sú farmári a obchodníci s potravinami z Poľska, kde je dotačná politika (nižšia DPH) odlišná od politiky u nás. Pri predaji poľnohospodárskych produktov, podobne ako aj v oblasti spotrebného tovaru, stavebného materiálu, predaja pohonných hmôt, hrá dôležitú úlohu cena, ktorá je v Poľsku nižšia ako na území regiónu. Finančné zdroje a kúpna sila sa presúva do Poľska a miestna ekonomika stráca na sile.

V súvislosti s pandémiou COVID-19 v rokoch 2020 a 2021 poklesli nákupy v zahraničí, využívali sa predajne v regióne regiónu a vo väčšej miere aj internetové predajne. Táto situácia podporila čiastočne rast miestnej ekonomiky.

Okres je jedným z najlesnatejších okresov v rámci SR. Lesné pozemky, ktoré zároveň zaberajú i najväčšiu časť územia okresu, z nepoľnohospodárskej pôdy tvoria 90 % (takmer 60 % z celkového územia). Nachádzajú sa tu lesné porasty v kategóriách hospodárskych a ochranných.

Lesné pozemky z hľadiska obhospodarovania sú užívané štátnymi a neštátnymi subjektami. Zastúpené sú ihličnaté, listnaté a zmiešané lesy.

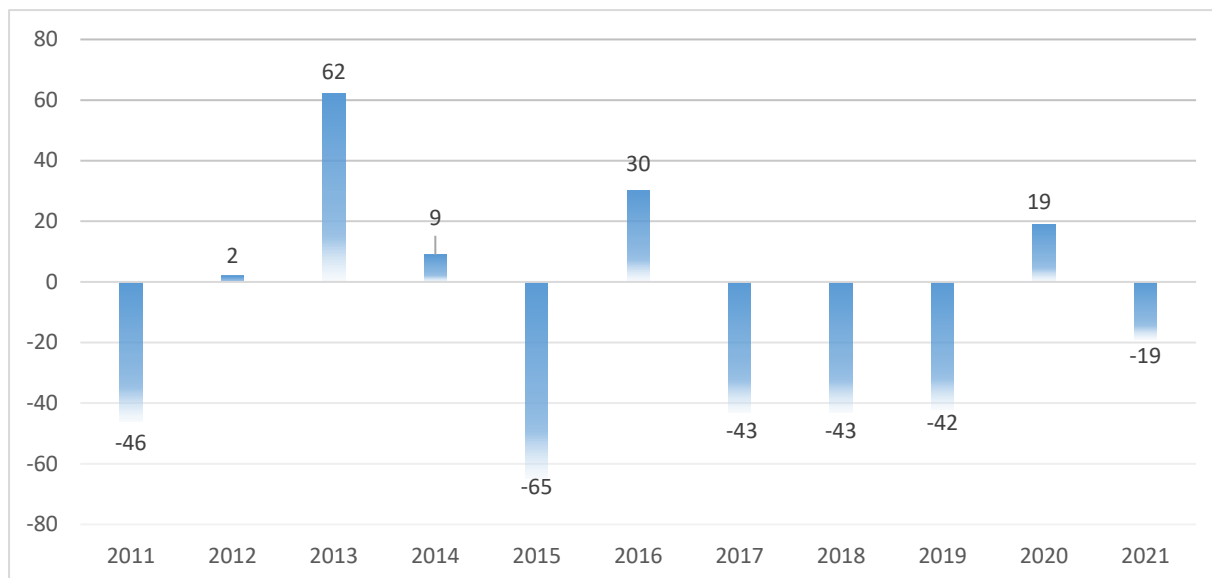
Lesnícky sektor okresu má veľkú surovinovú bázu a dostatočnú lesnú cestnú sieť. Potenciál je aj v rozvoji investícií do nových technológií, do obnovy a starostlivosti o lesy okresu, ako aj do finalizácie, t. j. zvýšením pridanej hodnoty produktov pri spracovaní drevnej hmoty. Lesné aj nelesné pozemky majú potenciál na tvorbu a využívanie obnoviteľných zdrojov a pri rešpektovaní environmentálnych limitov môžu zohrávať významnejšiu úlohu v hospodárskom rozvoji, zamestnanosti a prosperite okresu, najmä jeho vidieckych oblastí.

1.5. Migrácia

Migrácia z okresu Medzilaborce zaznamenáva z dlhodobého hľadiska negatívny trend. Mimo hraníc okresu sa sťahuje takmer každoročne väčší počet ľudí, než do okresu prichádza. V období posledných desiatich rokov (2011-2021) v dôsledku migrácie klesol počet obyvateľov okresu Medzilaborce o 136 obyvateľov.

Tento trend celkovo kopíruje situáciu v Prešovskom kraji. Z okresu sa sťahujú najmä mladí ľudia v produktívnom veku. Najčastejšie odchádzajú ľudia z okresu do hlavného mesta SR, Bratislavy, či do zahraničia – štátov EÚ a Veľkej Británie.

Graf č. 12 Vývoj migračného salda v okrese Medzilaborce v období rokov 2011 -2021¹⁸⁾



Migrácia medzi okresmi a krajinami sa do veľkej miery negatívnym spôsobom viaže aj na vlastníctvo nehnuteľností. V tejto oblasti je SR (na európske pomery) krajinou s nadmerným podielom nehnuteľností v osobnom vlastníctve. V rámci krajín EÚ 27, je SR s podielom 90,9 % treťou krajinou v poradí s najvyšším podielom obydľí v osobnom vlastníctve.

Na základe uvedených skutočností je možné konštatovať, že migrácia osôb v produktívnom veku mimo hraníc z okresu prebieha stále vo vyššej miere, a to aj napriek významnej prekážke v podobe vlastníctva nehnuteľností v týchto okresoch. Ďalšie informácie k tejto téme sú uvedené v časti bývanie a infraštruktúra.

1.6. Dopravná infraštruktúra

Okres Medzilaborce sa nachádza v severovýchodnej časti PSK, je hraničiacim okresom s Poľskom. Z hľadiska rozvoja okresu majú najväčší význam cesty II. triedy: II/575 spájajúca okresné mesto s mestom Stropkov (kde sa napája na najbližšiu cestu I. triedy I/15) a smerujúca ďalej do Poľska a II/559 spájajúca okres s mestom Humenné. Tieto cesty sú zväčša úzke, sú charakteristické nevhodným výškovým a smerovým vedením. Povrch je zväčša upravený.

Okresom prechádza železničná trať spájajúca Medzilaborce s mestom Humenné, ktorá pokračuje až do Poľska (obec Lupkow). Vlakové spojenie je na dnešnú dobu a jej potreby veľmi pomalé – 80 km cesta do krajského mesta Prešov trvá skoro tri hodiny.

Na území okresu je jeden cestný hraničný prieťah do Poľska (Palota – Radoszyce), ktorý je však využiteľný len pre osobnú prepravu a nákladnú dopravu do 7,5 t. Najbližší hraničný prieťah pre nákladnú dopravu nad 7,5 t je neďaleko v okrese Svidník (Vyšný Komárnik – Barwinek).

Medzilaborce sú od mesta Prešov vzdialené 83 km a od Bratislavy 487 km. Cesty III. triedy sú charakteristické nevhodným výškovým a smerovým vedením, nekvalitným, opotrebovaným povrchom (kontaktnou vrstvou) a zanedbanou údržbou.

¹⁸⁾ http://datacube.statistics.sk/#!/view/sk/VBD_DEM/om7106rr/v_om7106rr_00_00_00_sk.

Najväčším problémom okresu je absencia diaľnic, rýchlostných komunikácií a ciest I. triedy. Riešenie tohto problému však v dohľadnej dobe plánované nie je.

Cestná sieť okresu je tvorená cestami II. a III. triedy, s celkovou dĺžkou 128,246 km. Cestnú sieť v okrese Medzilaborce tvorí 81,914 km ciest II. triedy a 46,332 km ciest III. triedy.

Hustota cestnej siete je 0,300 km/km².

Tabuľka č. 1 Stav ciest v okrese Medzilaborce podľa triedy cesty¹⁹⁾

Trieda cesty	Dĺžka ciest (km)	Veľmi dobrý (km)	Dobrá (km)	Vyhovujúci (km)	Nevyhovujúci (km)	Havarijný (km)	Nevyhovujúci alebo havarijný (km)	Nevyhovujúci alebo havarijný (%)
II.	81,914	16,279	32,562	23,418	7,040	2,615	9,655	11,79
III.	46,332	11,482	11,939	5,777	10,159	6,975	17,134	36,98

Okresom Medzilaborce prechádzajú dve oficiálne značené cyklotrasy:

1. Červená 056 – vedúca z Humenného cez Medzilaborce, hraničný priechod Palota – Radoszyce do Poľska.
2. Fialová - vedúca z Medzilaboriec, cez Ňagov, Čabalovce do Sniny.

Cyklotrasy vedú zväčša po jestvujúcich asfaltových cestách, ktoré sú vzhľadom na nízke vyťaženie vhodnými trasami. Postupne sú budované a značené aj ďalšie cyklotrasy v PL-SK pohraničí – v CHKO Východné Karpaty a v smere do Polonín.

1.7. Cestovný ruch

Atraktívna príroda, kvalitné životné prostredie a špecifické kultúrno-historické dedičstvo vytvárajú vhodné podmienky pre CR, rekreáciu a turistiku.

Prírodné hodnoty okresu Medzilaborce sú chránené aj prostredníctvom chránených území. Takmer celé územie okresu je súčasťou Chráneného vtáčieho územia Laborecká vrchovina. Pozdĺž celej hranice okresu s Poľskom sa tiahne Chránená krajinná oblasť Východné Karpaty. Nachádza sa tu 12 území európskeho významu:

- Kamenná
- Košariská
- Lázky
- Svetlica
- Dukla
- Danová
- Laborec
- Pod Bukovou
- Beskyd
- Horný tok Výravý
- Za hôrkou
- Stredný tok Laborca

¹⁹⁾ https://www.ssc.sk/files/documents/shv/hl_prehl_ciest-2020.pdf.

Nachádza sa tu tiež 5 maloplošných chránených území:

- Prírodná rezervácia Čertižnianske lúky
- Prírodná rezervácia Haburské rašelinisko
- Národná prírodná rezervácia Palotská jedlina
- Prírodná rezervácia Beskyd
- Prírodná rezervácia Jarčiská

Územie okresu sa vyznačuje bohatými lesmi, ktoré sú hlavným ekostabilizačným prvkom krajiny a vhodným prostredím pre rastlinstvo a živočíšstvo viazané na lesné prostredie. Pôvodné lesné porasty sú zároveň vhodným prostredím pre chránené a ohrozené živočíchy, z ktorých tu žije napríklad vlk, rys, medveď, vydra, sova dlhochvostá, bocian čierny a ďalšie druhy.

V okrese sa nachádzajú tri lyžiarske strediská – Habura, Borov a Danová. Dve z nich sú už niekoľko rokov nefunkčné. Danová spustila vleč po viac ako desiatich rokoch v januári 2023, čo však neznamenalo žiaden úspech a účasť bola z dôvodu veľmi slabých služieb extrémne nízka. Pre ich lepšie využitie v CR je potrebné ich zmodernizovať a skvalitniť poskytované služby vrátane doplnkových.

Územím okresu vedú cyklistické a turistické trasy – značené aj neznačené, ktoré sa v zime využívajú ako bežkárské trasy. Najvyužívanejšími sú:

- Karpatská cyklistická cesta začína v Čertižnom, pokračuje cez Haburu, Medzilaborce, Ňagov, Čabalovce, Výravu, Svetlice, Sninu a Ublu,
- Trasa cyklistického chodníka Medzilaborce – Komancza vedie cez hraničný priechod Palota – Radoszyce v dĺžke 170 km.

Kultúrno-historické dedičstvo v okrese je možné spájať najmä s rusíntvom. Medzilaborce sú považované za hlavné mesto Rusínov. Navyše sa v meste v roku 1991 konal I. svetový kongres Rusínov a bola tu založená najväčšia rusínska organizácia – Rusínska obroda. Aj v súčasnosti sa k rusínskej národnosti hlási značná časť obyvateľstva okresu. Zároveň rusínsky pôvod má množstvo významných osobností (Andy Warhol a iné známe osobnosti - Steve Ditko, autor SpiderMan-a, Michal Strenk - hrdina II. sv. vojny, Vladyka Laur - metropolita Ruskej pravoslávnej cirkvi, Dimitrij Zaričnak - prekladateľ na schôdzach Reagana a Gorbačova, Michal Baluďanský - prvý rektor Petrohradskej univerzity, hokejista Peter Bondra, cisársky vyslanec a poslanec uhorského snemu Adolf Dobriansky pochovaný v Čertižnom), čo je potrebné využiť ako tému na prilákanie turistov.

V súčasnosti je najnavštevovanejšou turistickou atrakciou Múzeum moderného umenia Andyho Warhola zriadené PSK (stála expozícia originálnych serigrafii Andyho Warhola, výstava výtvarnej tvorby slovenských a zahraničných umelcov). Múzeum ponúka okrem domácich a zahraničných výstav aj muzeoedukologické aktivity. V tej istej budove sa nachádza aj Múzeum I. svetovej vojny.

V Medzilaborciach sa nachádza Miniskanzen - expozícia ľudovej architektúry Rusínov v Medzilaborciach. V obciach sa nachádza viacero neobývaných domov, vrátane zachovaných dreveníc (napr. v obci Oľka).

V okrese je množstvo cirkevných pamiatok (tiež spojených s rusíntvom – gréckokatolícke, či pravoslávne) – napríklad Monastier (zrúcanina kláštora a kostola bazilijánskej rehole zo XVI. Storočia) v Krásnom Brode – najstaršie pútnické miesto súčasnej gréckokatolíckej eparchie. V každej obci sa nachádzajú cirkevné chrámy pochádzajúce prevažne z 18. až 19. storočia (murované, s bohato zdobeným interiérom a mnohými hnutelnými kultúrnymi pamiatkami). V Habure sa nachádza drevený kostolík, vyše päť metrová vysoká bronzová socha kniežat'a Laborca so zeminou zo 106 rusínskych obcí

a galéria drevených sôch. Navyše sa nad obcou Habura nachádzajú i staré vrty, keďže za čias Rakúsko-Uhorska sa tam ťažila ropa.

Zaujímavým prvkom v CR je vojnová história, ktorá láka čoraz viac turistov. Okres Medzilaborce je posiaty cintorínmi z I. svetovej vojny – je ich tu 40. Z toho len v katastri mesta Medzilaborce je umiestnených osem vojnových cintorínov z 1. svetovej vojny tri zrekonštruované cintoríny z I. svetovej vojny Pamätník II. svetovej vojny a Pamätník obetiam II. svetovej vojny je v obci Krásny Brod. Ďalšie cintoríny v obciach Zbudská Belá, Čabiny, Zbojné, Repejov, Čabalovce, Svetlice, Výrava (3 cintoríny), Volica, Radvaň nad Laborcom.

Obec Kalinov má status prvej oslobodenej obce v Československu počas II. svetovej vojny. Nachádzajú sa tu aj pamätníky II. svetovej vojny.

Medzi Vydraňou a Palotou sa nachádza padnuté ruské lietadlo v čase II. svetovej vojny - v katastrálnom území Paloty.

Zaujímavosťou je Lupkovský tunel – železničný tunel spájajúci Medzilaborce s Poľskom (obec Starý Lupkow), ktorý má dĺžku 461 m. Po rekonštrukcii v roku 1996 bola týmto tunelom obnovená aj železničná doprava. Tento tunel bol významný najmä v čase vojnových konfliktov, keď slúžil na zásobovanie vojsk.

V zásade je možné turistické atrakcie s najväčším potenciálom zhrnúť do troch tematicko-geografických okruhov, resp. ciest, ktoré sa čiastočne prelínajú, sú prepojené a ich vhodné doplnenie prispeje k vytvoreniu komplexného produktu v CR:

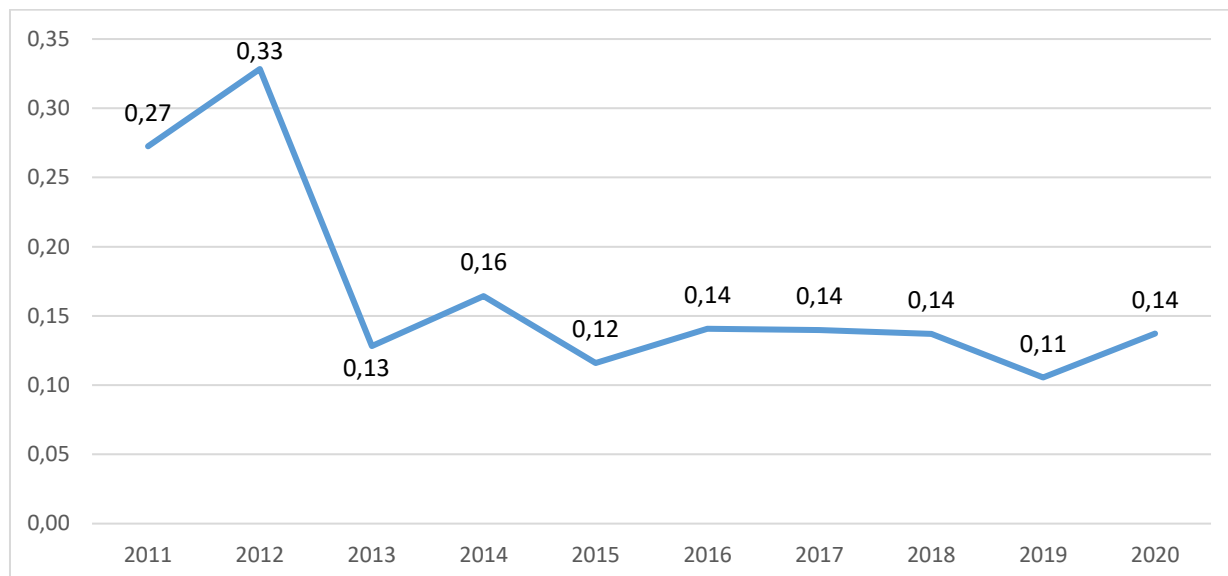
1. Medzilaborce – hlavné mesto Rusínov - Andy Warhol a iní známi Rusíni, cirkevné pamiatky;
2. Vojnová história – pamiatky a cintoríny z I. a II. svetovej vojny (cintoríny, pamätníky, zaujímavosti);
3. Nedotknutá príroda – priestor pre celoročnú turistiku (CHKO Východné Karpaty, prírodné rezervácie, územia európskeho významu, lyžiarske strediská, turistické chodníky, cyklochodníky a pod.).

V okrese sa nachádzajú štyri ubytovacie zariadenia (0,4 % z celkového počtu ubytovacích zariadení v PSK) s celkovou kapacitou lôžok 234 (0,6 % z lôžok v PSK).

Na základe údajov ŠÚSR za rok 2020, z celkového počtu návštevníkov ubytovacích zariadení v kraji tvorili návštevníci v okrese Medzilaborce 0,14 %. Počet návštevníkov v týchto zariadeniach bol v roku 2020 v absolútnych číslach – 899 osôb. Počet prenocovaní návštevníkov tvoril 3462.

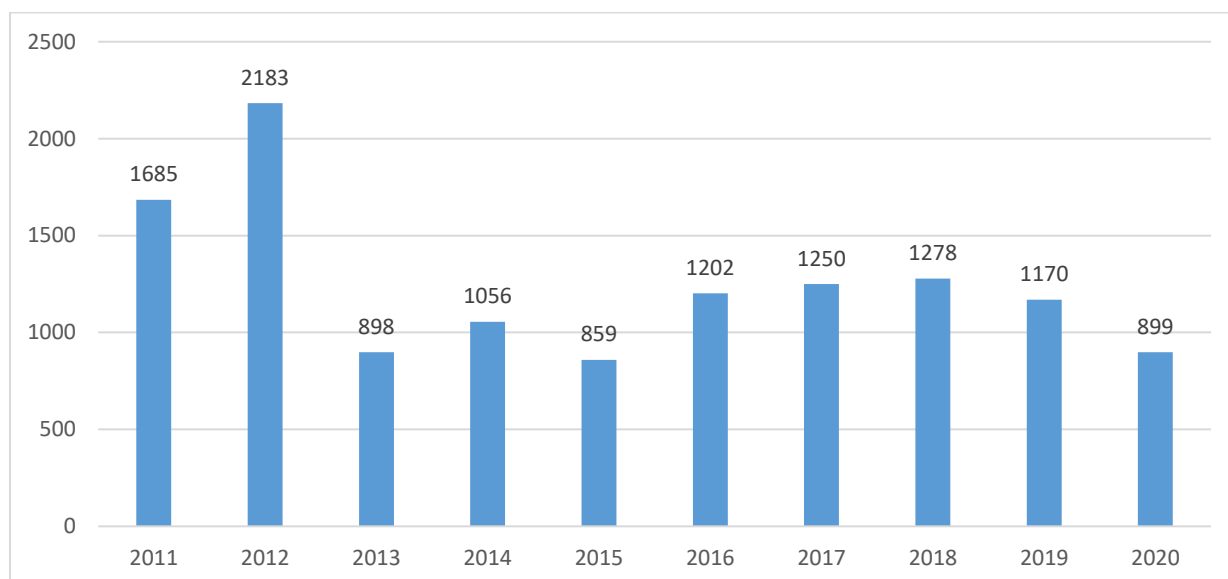
Z hľadiska kapacít a výkonov ubytovacích zariadení možno konštatovať, že vzhľadom na veľkosť okresu Medzilaborce je postačujúca kapacita ubytovacích priestorov určená pre CR v porovnaní s ostatnými okresmi. Spomedzi všetkých okresov vyčnieva najmä okres Poprad, kam sa koncentruje vyše 67 % návštevníkov PSK. Podiel ubytovacích zariadení v okrese Medzilaborce na celkových výkonoch PSK je len 0,14 %, avšak aj okres Medzilaborce je počtom obyvateľov najmenším okresom PSK.

Graf č. 13 Podiel návštevníkov ubytovacích zariadení v okrese Medzilaborce na počte v PSK v percentách²⁰⁾



Počet návštevníkov okresu výrazne poklesol medzi rokmi 2012 a 2013 (o viac ako 50 %). Odvtedy osciluje okolo hodnoty 100 návštevníkov ročne. Celkovo je návštevnosť ubytovacích zariadení v okrese veľmi nízka aj vzhľadom na potenciály v CR.

Graf č. 14 Počet návštevníkov ubytovacích zariadení v okrese Medzilaborce²¹⁾



1.8. Bývanie a infraštruktúra

Domácnosti v PSK vykazujú na základe harmonizovaného štatistického zisťovania o príjmoch a životných podmienkach nadpriemerný podiel výdavkov na bývanie z celkových čistých výdavkov v porovnaní s priemerom za SR. Rovnako aj tu platí slovenský trend zvyšovania podielu obydlí v osobnom vlastníctve.

²⁰⁾ http://datacube.statistics.sk/#!/view/sk/VBD_DEM/cr3002rr/v_cr3002rr_00_00_00_sk.

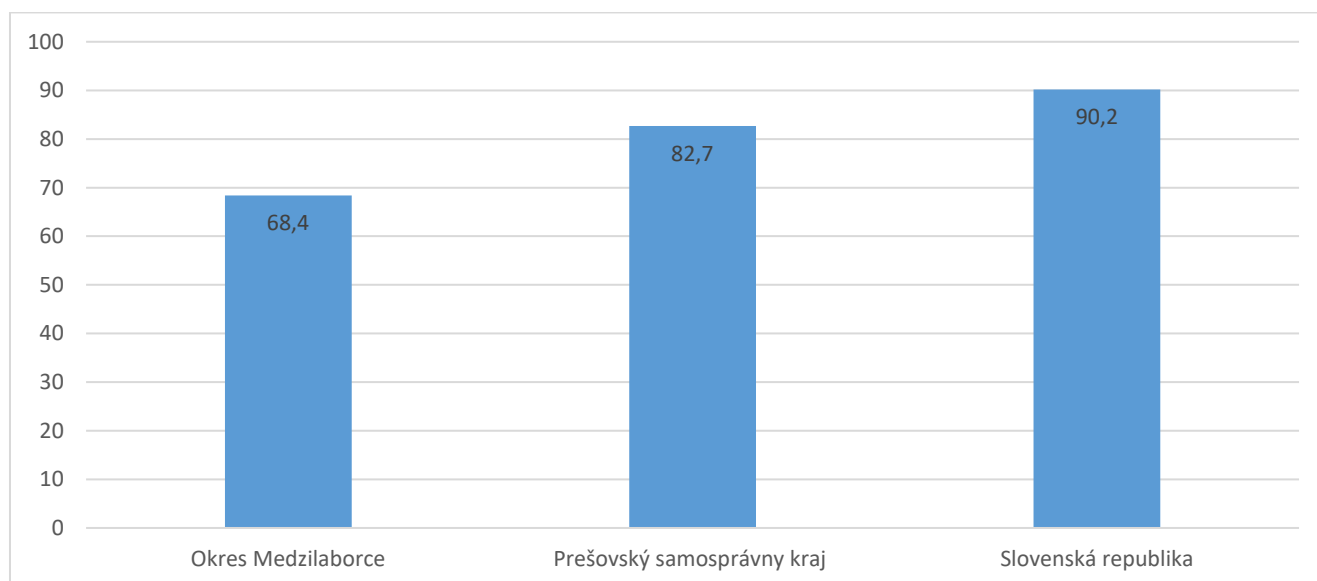
²¹⁾ http://datacube.statistics.sk/#!/view/sk/VBD_DEM/cr3002rr/v_cr3002rr_00_00_00_sk.

Na území okresu prevláda zástavba rodinných domov. Byty v týchto domoch tvoria až 65,06 % podiel na všetkých bytoch. Druhú najväčšiu skupinu tvoria bytové domy s tromi a viacerými bytmi. V okrese Medzilaborce sa ich nachádza v týchto budovách 30,51 % bytov.²²⁾

Neobývané byty tvoria 20,7 % z celkového počtu bytov v okrese, čo je o 14,2 p. b. viac oproti celkovej situácii v PSK. Bytov v budovách s jedným bytom je neobývaných až 28,11 %.²³⁾

Zásobovanie pitnou vodou z verejných vodovodov zabezpečuje v okrese Východoslovenská vodárenská spoločnosť, a. s. so sídlom v Košiciach. Vybudovaný verejný vodovod v okrese Medzilaborce malo v roku 2021 len 68,4 % obyvateľov, čo je pod úrovňou priemeru pokrytia vodovodom v PSK (82,7 %). Miera pripojenosti k vodovodu v SR je 90,2 % (až o 21,8 p. b. viac ako v okrese Medzilaborce).

Graf č. 15 Podiel obyvateľov zásobovaných vodou z verejných vodovodov v okrese Medzilaborce (hodnoty za rok 2021)²⁴⁾



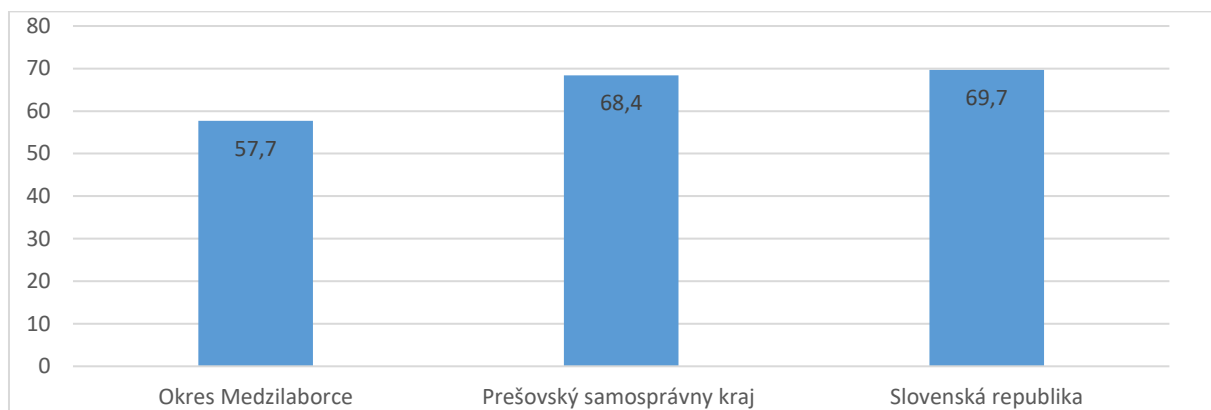
V rámci okresov PSK vykazuje okres Medzilaborce najnižšiu úroveň napojenia na verejnú kanalizáciu. Na verejnú kanalizáciu s čistiarnou odpadových vôd bolo v roku 2021 pripojených len 50,8 % obyvateľov okresu, čo je až o 19 p. b. menej oproti miere pripojenosti v PSK a o 19,4 p. b. menej oproti miere pripojenosti SR.

²²⁾ <https://www.scitanie.sk/domy/zakladne-vysledky/struktura-domov-podla-typu-domu/SR/SK0/SR>.

²³⁾ <https://www.scitanie.sk/byty/zakladne-vysledky/pocet-bytov/OK/SK0415/OK>.

²⁴⁾ http://datacube.statistics.sk#!/view/sk/VBD_DEM/vh3001rr/v_vh3001rr_00_00_00_sk.

Graf č. 16 Podiel obyvateľov napojených na verejnú kanalizačnú sieť s čistiarňou odpadových vôd v okrese Medzilaborce (hodnoty za rok 2021)²⁵⁾

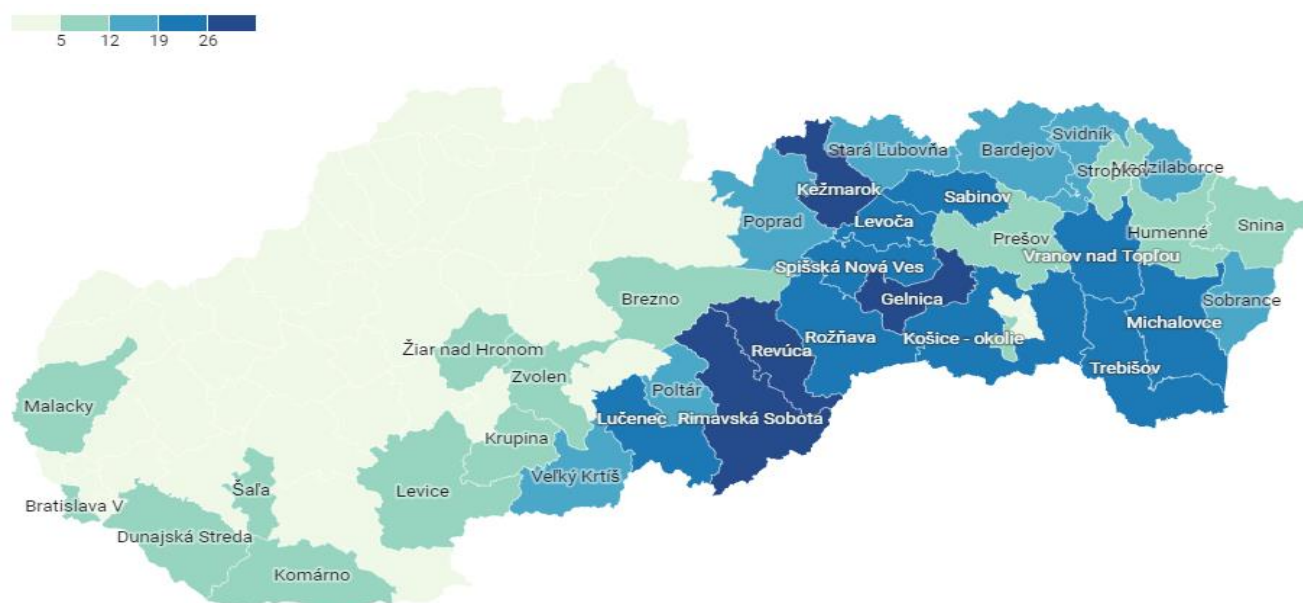


1.9. Marginalizované komunity

V okrese sú podľa sčítania obyvateľov domov a bytov 2021 významnejšie zastúpené štyri národnosti. Okrem slovenskej s 58,55 % podielom, taktiež rusínska s 31,29 % podielom, ukrajinská s 2,16 % podielom a rómska s 1,84 % podielom.

Na základe kvalifikovaného odhadu z Atlasu rómskych komunít 2019 je rómske obyvateľstvo v okrese Medzilaborce zastúpené podielom 13,94 % (1658 obyvateľov). 11,52 % obyvateľov okresu žije v koncentráciách - takzvaných MRK. Ide o lokality, v ktorých žijú obyvatelia kategorizovaní pri zbere dát zástupcami obce ako Rómovia v podmienkach koncentrovanej chudoby, to znamená deprivácií v oblasti typu a kvality bývania, pokrytia základnou infraštruktúrou ako aj dostupnosti verejných služieb.

Mapa č. 2 Podiel rómskeho obyvateľstva na obyvateľstve okresov SR²⁶⁾

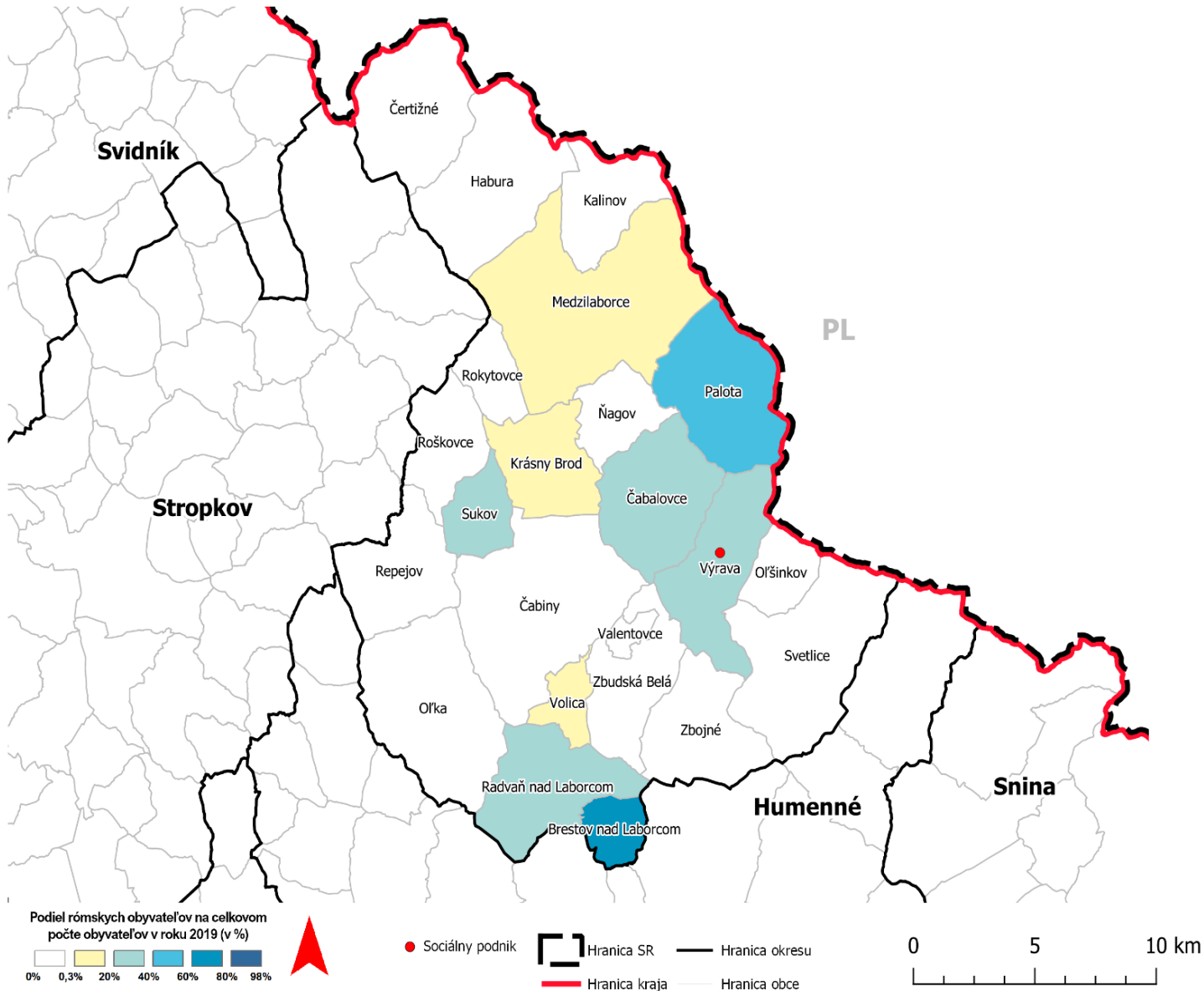


²⁵⁾ http://datacube.statistics.sk/#!/view/sk/VBD_DEM/vh3001rr/v_vh3001rr_00_00_00_sk.

²⁶⁾ Atlas rómskych komunít 2019, dostupný online (link: <https://www.minv.sk/?atlas-romskych-komunit>).

Z celkového počtu 23 územných jednotiek (miest a obcí) okresu bolo do Atlasu rómskych komunít zaradených 9 obcí (vrátane mesta Medzilaborce), čo indikuje, že takmer 40 % obcí v okrese Medzilaborce disponuje časťami, ktoré sú na tom z hľadiska dostupných indikátorov kvality života ešte horšie ako je štandardom u ich bežných obyvateľov. Z uvedených 9 obcí je až 5 takých, kde MRK tvorí viac ako 25 % celkového obyvateľstva. V obci Brestov nad Laborcom je to až 64 % a v obci Palota 44 %, v Čabalovciach a Sukove 38 %. Najpočetnejšie MRK sú v meste Medzilaborce (1002 obyvateľov MRK). V ostatných obciach sú to komunity s počtom do 100 obyvateľov.

Mapa č. 3 Podiel rómskeho obyvateľstva na celkovom počte obyvateľov okresu Medzilaborce v roku 2019 (spracované MIRRI SR na základe údajov z Atlasu rómskych komunít 2019)



Tabuľka č. 2 Sociálne služby v obciach okresu Medzilaborce v Atlase rómskych komunit 2019²⁷⁾

Obec	Počet obyvateľov	Počet Rómov	Podiel Rómov (%)	Nízko-prahové denné centrum	Integračné centrum	Komunitné centrum	Ubytovňa	Zariadenie núdzového bývania	Nocľaháreň	Útulok	Domov „na pol ceste“	Stredisko osobnej hygieny	Práčovňa	Opatrovateľská služba
Brestov nad Laborcom	107	68	64	Nie	Nie	Nie	Nie	Nie	Nie	Nie	Nie	Nie	Nie	Nie
Čabalovce	347	132	38	Nie	Nie	Nie	Nie	Nie	Nie	Nie	Nie	Nie	Nie	Nie
Krásny Brod	477	65	14	Nie	Nie	Nie	Nie	Nie	Nie	Nie	Nie	Nie	Nie	Nie
Medzilaborce	5980	1022	17	Nie	Nie	Áno	Nie	Nie	Nie	Nie	Áno	Nie	Nie	Áno
Palota	194	85	44	Nie	Nie	Nie	Nie	Nie	Nie	Nie	Nie	Nie	Nie	Nie
Radvaň nad Laborcom	540	123	23	Nie	Nie	Nie	Nie	Nie	Nie	Nie	Nie	Nie	Nie	Nie
Sukov	146	55	38	Nie	Nie	Nie	Nie	Nie	Nie	Nie	Nie	Nie	Nie	Nie
Volica	298	48	16	Nie	Nie	Nie	Nie	Nie	Nie	Nie	Nie	Nie	Nie	Áno
Výrava	190	60	32	Nie	Nie	Nie	Nie	Nie	Nie	Nie	Nie	Nie	Nie	Áno

V obciach, v ktorých žijú obyvatelia MRK sú v minimálnej miere zastúpené sociálne služby. Ďalšie špeciálne služby zamerané na prácu príslušníkov MRK a s MRK tiež nie sú samozrejmosťou. Realizujú sa však v meste Medzilaborce, kde žije najpodstatnejšia časť obyvateľov MRK.

Tabuľka č. 3 Iné služby cielené pre MRK v okrese Medzilaborce²⁸⁾

Obec	Počet obyvateľov	Počet Rómov	Podiel Rómov (%)	Miestne občianske poriadkové služby	Terénna sociálna služba	Komunitné centrum	Asistenti v MŠ (Projekt inklúzie v MŠ, Projekt škola otvorená pre všetkých)	Zdravé komunity
Brestov nad Laborcom	107	68	64	Áno	Nie	Nie	Nie	Nie
Čabalovce	347	132	38	Áno	Nie	Nie	Nie	Nie
Krásny Brod	477	65	14	Áno	Nie	Nie	Nie	Nie
Medzilaborce	5980	1022	17	Áno	Áno	ÚSVRK	ÚSVRK	ÚSVRK
Palota	194	85	44	Áno	Nie	IA	Nie	Nie
Radvaň nad Laborcom	540	123	23	Nie	Nie	Nie	Nie	Nie
Sukov	146	55	38	Áno	Nie	Nie	Nie	Nie

²⁷⁾ Atlas rómskych komunit 2019, dostupný online (link: <https://www.minv.sk/?atlas-romskych-komunit>).

²⁸⁾ Atlas rómskych komunit 2019, dostupný online (link: <https://www.minv.sk/?atlas-romskych-komunit>).

Volica	298	48	16	Áno	Nie	Nie	Nie	Nie
Výrava	190	60	32	Áno	Nie	Nie	Nie	Nie

Takmer 70 % z celkového počtu obyvateľov okresu Medzilaborce žije v obciach zaradených aj do Atlasu rómskych komunít 2019. Podiel UoZ z týchto obcí na celkovom počte UoZ v okrese bol v roku 2019 86,8 % (631 zo 727) a podiel dlhodobo nezamestnaných UoZ z týchto obcí na celkovom počte dlhodobo nezamestnaných UoZ v okrese bol v roku 2019 bol vyše 94,9 % (335 z 353).

V okrese sídlia tri registrované sociálne podniky (všetky integračné). Všetky v mestách a obciach uvedených v Atlase rómskych komunít 2019 – dva v Medzilaborciach, jeden v Radvani nad Laborcom.

1.10. Zhrnutie analýzy hospodárskeho, sociálneho a demografického stavu okresu

Najvýznamnejšie faktory vyplývajúce z analýzy hospodárskeho, sociálneho a demografického stavu okresu:

1. V oblasti demografického vývoja:

- nízky podiel obyvateľov v predproduktívnom veku (aj napriek vysokému zastúpeniu MRK),
- vysoký podiel osôb v poproduktívnom veku, rastúci trend,
- vysoké zastúpenie obcí s nízkym počtom obyvateľov – len okresné mesto má nad 1000 obyvateľov,
- takmer celé územie pokryté územím MAS,
- klesajúci trend počtu obyvateľov.

2. V oblasti nezamestnanosti:

- Vysoká miera evidovanej nezamestnanosti – kopíruje vývoj v SR,
- vysoký podiel dlhodobo nezamestnaných na celkovom počte UoZ,
- vekové zloženie UoZ porovnateľné s priemerom PSK či SR.

3. V oblasti vzdelávania:

- vysoký podiel obyvateľov so základným vzdelaním,
- dostatok miest v MŠ a ZŠ,
- podpriemerné výsledky testovania vedomostí žiakov ZŠ,
- obyvatelia s ukončeným základným vzdelaním, prípadne bez vzdelania tvoria významnú skupinu UoZ.

4. V oblasti podnikateľského prostredia a príjmov:

- žiaden veľký podnik s počtom zamestnancov nad 250,
- len 2 stredné podniky s počtom zamestnancov od 50 do 249,
- žiadne priame zahraničné investície v ostatnom období,
- podpriemerná mesačná nominálne mzda, nízke tempo rastu,
- priemyselná výroba sústredená v okresnom meste,
- potenciál pre rozvoj poľnohospodárstva a lesníctva.

5. V oblasti migrácie:

- dlhodobo negatívne migračné saldo, odliv mladých ľudí v produktívnom veku.

6. V oblasti dopravnej infraštruktúry:

- absencia diaľnice, rýchlostnej komunikácie, či ciest I. triedy,
- prítomnosť železnice, neoperatívne spojenie.

7. V oblasti CR:

- vysoký potenciál v oblasti CR – prírodné, kultúrne a historické bohatstvo – vojnová história, rusínsstvo, príroda,
- nedobudovaná infraštruktúra CR – cyklotrasy, ubytovacie a reštauračné zariadenia, doplnková turistická infraštruktúra (vyhliadkové veže, atrakcie pre deti, agroturistika).

8. V oblasti bývania a infraštruktúry:

- veľmi vysoký podiel neobývaných bytov (najmä v rodinných domoch),
- nízka napojenosť na verejný vodovod, nízka napojenosť na verejnú kanalizáciu,
- ponuka bytov v bytových domoch (napr. nájomné bývanie pre mladé rodiny) v okrese.

9. V oblasti MRK:

- vysoké zastúpenie MRK (11,52 % obyvateľov),
- 9 z 23 obcí v Atlase rómskych komunit 2019, v týchto obciach žije 70 % obyvateľov, 94,9 % dlhodobo nezamestnaných pochádza z týchto obcí,
- nedostatočné pokrytie sociálnymi službami a sociálnymi službami pre MRK v obciach s vysokým zastúpením MRK,
- prítomnosť registrovaných integračných sociálnych podnikov.

2. IMPULZY K VYPRACOVANIU PLÁNU ROZVOJA NRO MEDZILABORCE

V rámci prípravy Plánu rozvoja NRO Medzilaborce bola vytvorená expertná pracovná skupina, vytvorenie ktorej iniciovalo MIRRI SR. Členmi pracovnej skupiny boli zástupcovia Okresného úradu Medzilaborce, Úradu PSK, MIRRI SR, zástupca MAS a ďalších sociálno-ekonomických partnerov v území. Touto pracovnou skupinou a jej členmi boli identifikované potenciály rozvoja v okrese Medzilaborce. Zároveň boli identifikované problémy a výzvy, ktoré sú považované za potenciálne prekážky v rozvoji okresu Medzilaborce. Problémy okresu (potenciálne prekážky rozvoja) sú zoskupené do oblastí na základe logickej súvislosti. V rámci jednotlivých kategórií sú problémy zoradené na základe prioritizácie zástupcami socio-ekonomických partnerov (členmi expertnej pracovnej skupiny).

Tabuľka č. 4 Potenciály rozvoja a problémy a výzvy identifikované ako potenciálne prekážky v rozvoji

OBLASŤ	POTENCIÁLY ROZVOJA	PROBLÉMY A VÝZVY
Zamestnanosť a Podnikanie	Možnosť vytvorenia podnikateľského inkubátora.	Nerozvinuté podnikateľské prostredie.
	Vzdelávacie kurzy pre začínajúcich podnikateľov.	Málo podnikavých ľudí.
	Existujúci drevopriemysel - priestor pre spracovanie dreva s vyššou pridanou hodnotou (finálne výrobky).	Málo inovácií.
	Potenciál pre rozvoj poľnohospodárskej výroby - najmä odvetvia náročné na manuálnu prácu - špeciálna rastlinná výroba, živočíšna výroba.	Nedostatočná spolupráca.
	Jestvujúce sociálne podniky.	Neexistujúci priemyselný park na pritiahnutie investora.

	Potenciál pre vytváranie nových sociálnych podnikov	Nedostatok kvalifikovanej pracovnej sily.
	Starnutie obyvateľstva - priestor pre rozvoj "striebornej ekonomiky".	Nízke mzdy.
	Lesy, ako potenciál pre tvorbu pracovných miest - ťažba, výsadba	Vyst'ahovalectvo aktívnych a schopných ľudí, keďže v regióne existuje len obmedzená podpora pre malých podnikateľov, resp. takmer žiadna ponuka kreatívnych pracovných miest.
	Dostatok nízkokvalifikovanej pracovnej sily.	Úbytok poľnohospodárstva v okrese.
	Potenciál efektívneho prepojenia poľnohospodárstva a potravinárskeho.	Chýbajúce malé farmy, predaj z dvora, s prepojením na agroturistiku.
		Nevysporiadané pozemky vhodné pre rozvoj priemyslu.
		Nezáujem investorov.
		Absencia veľkého podniku s počtom zamestnancov nad 250.
Cestovný ruch	Veľký potenciál pre rozvoj CR - Andy Warhol, Medzilaborce ako hlavné mesto Rusínov, vojnová história (cintorín, múzeum a iné).	Ubytovacie kapacity koncentrované v okresnom meste, nízke ubytovacie kapacity v okrese (mimo mesto).
	Podmienky pre rozvoj agroturistiky	Nerovzvinutá infraštruktúra CR – v obciach nie je ani pohostinstvo, či obchod.
	Veľký potenciál pre rozvoj zimných športov - prítomnosť stredísk, absentuje však vybavenie, technika	Nespropagované pamätihodnosti okresu, zaujímavé miesta, udalosti.
	Existujúce platformy pre propagáciu - napr. zľavomat, Airbnb a pod.	Chýbajúce cykloprepojenia na susedné okresy (hlavne smer na Stropkov).
	Postupné budovanie cyklotrás.	Neexistencia komplexného produktu, ktorý by bol predajný a vhodný pre propagáciu.
	Vyhliadkový turistický vláčik - možnosť rozšírenia oblasti jeho premávky.	Nedostatok doplnkových služieb popri turistických trasách a cyklotrasách - napr. nabíjacie stanice, požičovne, servis, občerstvenie)
	Jedinečná slovensko-rusínska vizuálna dvojjazyčnosť založená na azbuke.	Nedostatočne využitý potenciál CR a blízkosti atraktívneho regiónu Polonín + Poľska.
	Rusínsky pôvod Andy Warhola a iných známych osobností - Steve Ditko - autor SpiderMan-a, Michal Strenk - hrdina II. sv. vojny, Vladyka Laur - metropolita Ruskej pravoslávnej cirkvi, Dimitrij Zaričnak - prekladateľ na schôdzach Reagana a Gorbačova, Michal Baluďanský - prvý rektor Petrohradskej univerzity, hokejista Peter Bondra, cisársky vyslanec Dobriansky).	Nízka úroveň spolupráce aktérov CR, rovnako aj sieťovania produktov CR.

	Príroda – takmer neporušená, nepoznaná, zaujímavá pre tých, ktorí hľadajú relax za hranicou komercie.	Miestne obyvateľstvo málo motivované k aktivitám CR.
	Cykloturistika - existujúce trasy pre cestnú cykloturistiku, priestor pre dobudovanie cykloturistických trás pre horské bicykle, príp. trailu – motivácia pre návštevu ekonomicky silnejšieho turistu; sekundárna infraštruktúra – požičovne, servis; oddychové zóny (lavičky, cyklostojany) na miestach, kde sa nachádzajú zaujímavé atraktivity (cyklista tak navštívi viac lokalít, čím sa predĺži jeho pobyt v území).	Nedostatok ubytovania na súkromí, prípadne alternatívnych foriem ubytovania.
	Pešia turistika – sieť peších trás dostatočne vybudovaná (chýbajú náučné lokality pre rodiny s deťmi)	Potreba podpory lokálnej gastronómie – nielen v príprave tradičných jedál z lokálnych zdrojov, ale aj podpore drobných farmárov – predaj z dvora.
	Prítomnosť tradičných remesiel – zážitková turistika, workshopy priamo u remeselníkov počas celého roka (ak turisti nie sú, výroba remeselných produktov na predaj – úžitkové predmety alebo aj lokálne suveníry).	Nedostatok kvalifikovaných ľudských zdrojov - potreba vzdelávania obyvateľov a personálu v CR.
	Konský turizmus – veľmi populárna forma trávenia voľného času v tejto oblasti (viď tajomnekarpaty.com), avšak s nízkym presahom do okresu Medzilaborce. Nadväzujúce aktivity: sprievodca, ustajnenie koní, škola jazdenia a pod.	Nedostatočná turistická ponuka, nedostatok celoročne zaujímavých prístupných produktov CR
	Jestvujúce poľovnícke revíry ako priestor pre rozvoj poľovníckej turistiky.	Nedostupnosť a nedostatočná kvalita základných služieb s následkom znižovania počtu návštevníkov.
	Lacné neobývané nehnuteľnosti.	
Doprava a dostupnosť	Železničné spojenie, vrátane trate nadregionálneho významu smerom na Poľsko.	Pomalé, zastarané železničné spojenie (Stanice sú neupravené, vlakové spojenie je na dnešnú dobu a jej potreby veľmi pomalé – 80 km do najbližšieho krajského mesta trvá skoro 3 hod)
	3 cestné hraničné priechody s Poľskom.	Veľmi zlá dostupnosť regiónu - Okres sa nachádza mimo hlavných trás diaľnic a ciest medzinárodného významu, bez cesty I. triedy.
		Slabá dopravná prepojenosť regiónu pre cestujúcich bez motorového vozidla.
Vzdelávanie	Dostatočná sieť ZŠ a MŠ.	Zánik gymnázia.
		Nedostatočné využívanie možnosti duálneho vzdelávania.

		Málo odborných zamestnancov a vysokoškolsky vzdelaných občanov.
		Nedostatočná väzba medzi vzdelávacími inštitúciami a potrebou trhu práce.
Marginalizované rómske komunity		Veľké zastúpenie MRK s charakteristickými špecifickými problémami.
		Nedostatok nájomných bytov nižšieho štandardu.
		Diskriminácia, segregácia, predsudky.
		Nízka vzdelanostná úroveň a povedomie o hygiene, poriadku.
		Finančná "negratnosť".
Bývanie	Veľmi nízke ceny nehnuteľnosti.	Nedostatok nájomných bytov.
		Takmer žiadna výstavba nových bytov s výnimkou obce Olka.
		Nízka podpora svojpomocnej výstavby rodinných domov v MRK.
Základná infraštruktúra	Viacere v súčasnosti nevyužívané budovy môžu po rekonštrukcii slúžiť v oblasti voľnočasových aktivít, či CR.	Nízka atraktivita mesta(okresu) spôsobená nedostatočnými službami občanom.
	Nevyužívané nezrekonštruované budovy - príležitosť pre vytvorenie pracovných miest pri rekonštrukcii.	Obmedzená, resp. žiadna ponuka voľnočasových aktivít napríklad pre mamičky s deťmi do 6 rokov (detské centrum), resp. mládež (folklórny či divadelný súbor).
		Nedostatok športovísk a ich nedostatočná údržba.
		Absencia divadla a kina.
		Väčšina obcí bez plynofikácie a verejného vodovodu.
		Zlý technický stav a nízka energetická účinnosť verejných budov.
		Chýbajúca technická infraštruktúra v rómskych osídleniach.
	Nevysporiadané vlastnícke vzťahy.	
Zdravotníctvo a sociálne služby	Dostatok sociálnych zariadení, priestor pre skvalitňovanie poskytovania služieb.	Znižovanie záujmu o pôsobenie lekárov v okrese - potreba stabilizácie, resp. rozvoj siete poskytovateľov.
		Absencia nemocničného zariadenia a oddelenia pre dlhodobo chorých.
Životné prostredie	Zachované a nepoškodené životné prostredie.	Na verejnú kanalizáciu napojených menej ako 50 % obyvateľov.

Demografické problémy		Vysoká migrácia a emigrácia smerom z okresu.
		Pokles počtu obyvateľov.
Administratívne problémy regionálneho rozvoja	Zhoda na spoločných (regionálnych/tematických) cieľoch a súvisiaca multiplikácia podporných programov (podpora NRO, MAS, Kult Minor, Plán obnovy a odolnosti Slovenskej republiky, rozpočty samospráv, ŠFRB).	Administratívne problémy regionálneho rozvoja
		Absencia inštitúcie poskytujúcej projektovú koordináciu subjektom z okresu.

3. NÁVRHY OPATRENÍ A ÚLOH NA ZABEZPEČENIE REALIZÁCIE A PLNENIA PLÁNU ROZVOJA NRO MEDZILABORCE

Návrh opatrení a úloh na zabezpečenie realizácie a plnenia Plánu rozvoja NRO Medzilaborce má za cieľ zabezpečiť vyššiu efektívnosť využitia regionálneho príspevku na podporu NRO. Plán rozvoja NRO Medzilaborce, jeho analytická časť vychádza z podkladov z relevantných zdrojov, a to zo zistených dát ŠÚSR, databáz Úradu práce, sociálnych vecí a rodiny SR a iných, ktoré je žiaduce monitorovať pre dosiahnutie pokroku aspoň raz ročne. Plán rozvoja NRO Medzilaborce vychádza taktiež z identifikovaných a reálnych potrieb, a mal by byť hodnotený predpokladaný a aj reálny prínos. Projekty, ktoré majú byť podporené formou regionálneho príspevku musia mať podporu v hodnotiacich kritériách. Na zabezpečenie plnenia Plánu rozvoja NRO Medzilaborce je nutný monitoring, ktorý je popísaný bližšie v časti 7. Očakávané výsledky, monitorovanie a hodnotenie dosiahnutého pokroku.

3.1. Súlad so strategickými dokumentami

Proces tvorby PHRSR PSK na roky 2021 - 2030 a IÚS prebiehal súbežne. PHRSR PSK bol Zastupiteľstvom PSK schválený 17.10.2022. PHRSR stanovuje víziu rozvoja PSK do roku 2030: „Prešovský kraj – región poskytujúci svojim obyvateľom rovné šance a všestranné možnosti rozvoja, rozumne využívajúci svoj vnútorný potenciál pri podpore regionálnej ekonomiky s ohľadom na udržateľné využívanie zdrojov“. Hlavný cieľ je definovaný nasledovne: „Vytvoriť podmienky pre vyvážený územný rozvoj kraja a zvyšovanie kvality života jeho obyvateľov“.

Stanovené sú tiež 4 priority:

- Priorita 1 Inovatívna a konkurencieschopná regionálna ekonomika.
- Priorita 2 Kvalitnejšie životné podmienky obyvateľov kraja.
- Priorita 3 Rozvinutá infraštruktúra a energetika v priaznivom životnom prostredí.
- Priorita 4 Strategické riadenie územia a územne vyvážený rozvoj.

Veľkou zmenou pri príprave Partnerskej dohody SR na roky 2021 - 2027 a Programu Slovensko 2021 – 2027 je zmena princípu poskytovania príspevkov (z pôvodného zhora nadol) na zdola nahor, z čoho vyplýva väčšia zodpovednosť územnej (krajskej) samosprávy pri vytváraní IÚS a zásobníka projektov. PSK v rámci pracovných skupín identifikoval potenciálne zameranie šiestich IPB a jedného integrovaného územného balíka, ktoré sú vyprecizované po finalizácii metodiky Programu Slovensko 2021 – 2027 aj v kontexte finančných alokácií v jednotlivých špecifických cieľoch.

So samotnými okresmi sa pri tvorbe dokumentu nepracuje. PSK je pri tvorbe týchto dokumentov „rozdelený“ na tri SPR, pričom okres Medzilaborce je súčasťou SPR Horný Zemplín. Tomuto SPR je priamo určený IPB:

F: Integrovaný systém rozvoja ekologického a kultúrno-poznávacieho CR SPR Horný Zemplín. V rámci tohto IPB bude podporený kľúčový projekt F2 Rekreačná viacúčelová trasa Poloniny trail a tieto doplnkové projekty týkajúce sa okresu Medzilaborce:

- Rozvoj environmentálneho a kultúrno-poznávacieho turizmu v nadväznosti na Poloniny.
- Zmierňovanie dopadov zmeny klímy na území SPR Horný Zemplín.
- Výstavba environmentálnej infraštruktúry pre odvádzanie odpadových vôd v Poloninách (v obciach do 2000 EO).
- Prístup k pitnej vode v Poloninách (v obciach do 2000 EO).
- Podpora biologickej a krajinej biodiverzity na Hornom Zemplíne.

Okresu sa dotýkajú tiež IPB:

A - Stabilizácia ľudských zdrojov PSK. Kľúčovým projektom v rámci tohto IPB je „Výskumno-inovačné centrum pre Prešovský kraj“. Doplnkovými projektami budú:

- Sieťovanie subjektov v rámci aplikovaných vedecko-výskumných partnerstiev.
- Podpora zručností pre posilnenie konkurencieschopnosti a hospodárskeho rastu a budovanie kapacít.
- Podpora rozvoja infraštruktúry vzdelávania, odbornej prípravy a celoživotného vzdelávania.

B – Regionálne opatrenia pre nízkouhlíkové a obehové hospodárstvo v PSK. Kľúčovými projektmi v rámci tohto IPB budú:

- Efektívnosť a dekarbonizácia verejných budov PSK.
- Podpora prípravy odpadov na opätovné použitie a recykláciu stavebného odpadu v rámci správy, údržby a obnovy ciest.

Doplnkovými projektmi v rámci IPB budú:

- Obnoviteľní zdroje energie pre centrálnu zásobovanie teplom.
- Energetická optimalizácia prevádzkovania verejných budov prostredníctvom inteligentného merania.
- Podpora obehového hospodárstva a upcyclingu.
- Podpora systému triedeného zberu komunálneho odpadu.
- Obnova environmentálnej infraštruktúry v PSK (v aglomeráciách nad 2000 EO).
- Obnova verejných vodovodov v PSK (v obciach a aglomeráciách nad 2000 EO).

E – Komplexný integrovaný rozvoj komunit na území PSK s dôrazom na sociálnu ekonomiku. Kľúčovým projektom v rámci tohto IPB je „Regionálny sociálny podnik PSK a klaster sociálnej ekonomiky“. Doplnkovými projektmi budú:

- Zlepšenie rovného prístupu k vzdelávaniu, odbornej príprave a celoživotnému vzdelávaniu (zvlášť MRK).
- Svojpomocná výstavby obydľí a iné zlepšené formy bývania.
- Zabezpečenie rovného prístupu k zdravotnej starostlivosti (zvlášť v MRK).
- Prevencia kriminality v rizikových lokalitách.

G - Zabezpečenie personálnych kapacít a technológií v oblasti IT, digitalizácie a dátovej analytiky vrátane osvetovej činnosti s dôrazom na územný rozvoj. Kľúčovým projektom v rámci tohto IPB je

„Administratívne a analyticko-strategické kapacity PSK ako predpoklad pre budovanie moderného kraja“. Doplnkovými projektmi budú:

- Profesijne orientované zručnosti pre inteligentnú špecializáciu, priemyselnú transformáciu a podnikanie na území PSK.
- Inteligentné riadenie a správa obcí, miest a regiónov PSK.
- Funkčné a udržateľné komunity ako súčasť moderného PSK.

V procese prípravy Plánu rozvoja NRO Medzilaborce boli PSK v kontexte nastavovania a prípravy IÚS PSK a IPB a v súlade s osobitným predpisom²⁹⁾ navrhnuté nasledujúce aktivity pre podporu prostredníctvom regionálneho príspevku:

1. zabezpečenie pracovných príležitostí v okrese formou podpory, resp. založenia sociálnych podnikov,
2. dovybavenie SOŠ v zriaďovateľskej pôsobnosti PSK, ktoré spolupracujú so zamestnávateľmi pri poskytovaní praktického vyučovania,
3. podpora svojpomocnej výstavby rodinných domov v rómskych komunitách vo väzbe na vznik pracovných miest a zlepšenie stavu MRK.

Pre svoj rozvoj môže okres a subjekty okresu využiť tiež zdroje EÚ nielen v rámci IÚS, ale tiež v rámci Programu Slovensko ako takého. Pre okres Medzilaborce sú aktuálne tieto ciele politiky, ktoré sú súčasťou **Programu Slovensko 2021 – 2027**:

1. Konkurencieschopnejšia a inteligentnejšia Európa vďaka presadzovaniu inovatívnej a inteligentnej transformácie hospodárstva a regionálnej prepojenosti IKT. V rámci tohto cieľa budú podporované aktivity ako: spolupráca biznisu s vedeckým sektorom, štipendiá pre vedcov, vybavenie nemocníc a vedecký výskum v zdravotníctve, inovácie MSP.
2. Ekologickejšia, nízkouhlíková s prechodom na hospodárstvo s nulovými čistými emisiami uhlíka a odolná Európa vďaka presadzovaniu čistej a spravodlivej energetickej transformácie, zelených a modrých investícií, obehového hospodárstva, zmiernovania zmeny klímy a adaptácie na ňu, predchádzania rizikám a ich riadenia a udržateľnej mestskej mobility IKT. V rámci tohto cieľa budú podporované aktivity ako: obnova verejných budov, zateplenie, zelené strechy, zateplenie bytoviek, tepelné čerpadlá, fotovoltika, slnečné kolektory pre domácnosti, zníženie energetickej náročnosti podnikov, vodovody, kanalizácie, bezemisné kotle pre domácnosti, odstránenie environmentálnych záťaží, adaptácia na zmenu klímy, ekologická doprava (električky, trolejbusy, elektrobuses, cyklopráva).
3. Prepojenejšia Európa vďaka posilneniu mobility. V rámci tohto cieľa budú podporované aktivity ako: železnice, diaľnice, cesty I. triedy, cesty II. a III. triedy, miestne komunikácie.
4. Sociálnejšia a inkluzívnejšia Európa implementujúca Európsky pilier sociálnych práv. V rámci tohto cieľa budú podporované aktivity ako: podpora vytvárania pracovných miest pre nezamestnaných, zvyšovanie kvalifikácie nezamestnaných, rekonštrukcie a modernizácie ZŠ a SŠ, športové zariadenia, pomáhajúce profesie, gramotnosť, odborné vzdelávanie.
5. Európa bližšie k občanom vďaka podpore udržateľného a integrovaného rozvoja všetkých typov území a miestnych iniciatív. V rámci tohto cieľa budú podporované aktivity ako: infraštruktúra CR, kultúrne zariadenia a obnova pamiatok, verejné športoviská v regiónoch.

²⁹⁾ § 4 ods. 4 zákona č. 336/2015 Z. z. o podpore najmenej rozvinutých okresov a o zmene a doplnení niektorých zákonov v znení neskorších predpisov.

Ďalším dôležitým dokumentom, ktorý vytvára priestor pre získanie dodatočných zdrojov pre rozvoj okresu je **Plán obnovy a odolnosti Slovenskej republiky**, ktorý stanovuje kľúčové komponenty a investičné priority v rámci piatich oblastí:

1. Kvalitné vzdelávanie – kľúčové komponenty s ich investičnými prioritami:
 - Dostupnosť, rozvoj a kvalita inkluzívneho vzdelávania (Debarierizácia školských budov na všetkých úrovniach vzdelávacieho systému).
 - Vzdelávanie pre 21. storočie (Investície do digitalizácie v školách, Dobudovanie školskej infraštruktúry).
 - Zvýšenie výkonnosti slovenských vysokých škôl (Investičná podpora pri strategickom rozvoji vysokých škôl).
2. Zelená ekonomika – kľúčové komponenty s ich investičnými prioritami:
 - Obnoviteľné zdroje energie a energetická infraštruktúra (Investície do výstavby nových zdrojov elektriny z obnoviteľných zdrojov energií, Investície do modernizácie existujúcich zdrojov elektriny z obnoviteľných zdrojov energií, Investície do zvyšovania flexibility energetických sústav pre vyššiu integráciu obnoviteľných zdrojov energií).
 - Obnova budov (Zlepšenie energetickej hospodárnosti rodinných domov, Obnova verejných historických a pamiatkovo chránených budov).
 - Udržateľná doprava (Rozvoj infraštruktúry nízkouhlíkovej dopravy, Podpora ekologickej osobnej dopravy, Rozvoj intermodálnej nákladnej dopravy, Podpora budovania infraštruktúry pre alternatívne pohony).
 - Dekarbonizácia priemyslu (Dekarbonizácia priemyslu, Zabezpečenie fungovania procesov Slovenskej inšpekcie životného prostredia naviazaných na dekarbonizáciu)
 - Adaptácia na zmenu klímy (Adaptácia regiónov na klimatickú zmenu s dôrazom na ochranu prírody a rozvoj biodiverzity).
3. Veda, výskum, inovácie – kľúčové komponenty s ich investičnými prioritami:
 - Efektívnejšie riadenie a posilnenie financovania výskumu, vývoja a inovácií (Podpora medzinárodnej spolupráce a zapájania sa do projektov Horizont Európa a Európsky inovačný a technologický inštitút, Podpora spolupráce firiem, akademického sektora a organizácií výskumu a vývoja, Excelentná veda, Výskum a inovácie pre dekarbonizáciu ekonomiky, Výskum a inovácie pre digitalizáciu ekonomiky, Finančné nástroje na podporu inovácií, IT podpora jednotného grantového systému výskumu a vývoja).
 - Lákanie a udržanie talentov (Podporné nástroje a asistencia pre navrátilcov, vysokokvalifikovaných zamestnancov z tretích krajín a ich rodinných príslušníkov a zahraničných vysokoškolských študentov študujúcich na Slovensku, Posilnenie vzťahov s diasporou, podpora Slovak Global Network a ďalších iniciatív, Štipendiá pre talentovaných domácich a zahraničných študentov, Podpora internacionalizácie v akademickom prostredí).
4. Lepšie zdravie - kľúčové komponenty s ich investičnými prioritami:
 - Moderná a dostupná zdravotná starostlivosť (Projektová príprava a projektové riadenie investícií, Nová sieť nemocníc – výstavba, rekonštrukcie a vybavenie, Digitalizácia v zdravotníctve, Výstavba a obnova staníc záchranej zdravotnej služby, Obnova vozového parku záchranej zdravotnej služby, Podpora otvárania nových ambulancií primárnej starostlivosti v nedostatkových oblastiach).
 - Humánna, moderná a dostupná starostlivosť o duševné zdravie (Vytvorenie detenčných zariadení, Vybudovanie psycho-sociálnych centier, Doplnenie siete psychiatrických stacionárov, Vybudovanie špecializovaných centier pre poruchy autistického spektra, Vykonanie prvej epidemiologickej štúdie v oblasti duševných porúch, Zriadenie fondu

psychodiagnostických metód, Humanizácia oddelení v ústavnej starostlivosti, Obnova materiálo-technického vybavenia pre vykonávanie štandardných postupov, Vzdelávanie odborníkov v rezorte a mimo rezortu zdravotníctva, Národná linka podpory duševného zdravia).

- Dostupná a kvalitná dlhodobá sociálno-zdravotná starostlivosť (Rozšírenie kapacít komunitnej sociálnej starostlivosti, Rozšírenie a obnova kapacít následnej a ošetrovateľskej starostlivosti, Rozšírenie a obnova kapacít paliatívnej starostlivosti).
5. Efektívna verejná správa a digitalizácia – kľúčové komponenty:
- Zlepšenie podnikateľského prostredia.
 - Reforma justície.
 - Boj proti korupcii a praniu špinavých peňazí, bezpečnosť a ochrana obyvateľstva.
 - Digitálne Slovensko (Štát v mobile, kybernetická bezpečnosť, rýchly internet pre každého, digitálna ekonomika).
 - Zdravé verejné financie.

Vzhľadom na prihraničný charakter okresu a hranicu s Poľskom je na najbližšie obdobie dôležitým dokumentom/programom je **Program cezhraničnej spolupráce Interreg Poľsko – Slovensko 2021 – 2027**, ktorý je práve namierený na rozvoj pohraničia. V rámci programu sú stanovené 4 priority s ich cieľmi a oprávnenými aktivitami:

Priorita 1. K prírode ohľaduplné a bezpečné pohraničie – ciele a aktivity:

- **zvýšenie odolnosti voči klimatickým zmenám a extrémnym javom – aktivity:**
 - rozvoj zelenej a modrej infraštruktúry,
 - zmiernovanie negatívnych následkov zmeny klímy v cezhraničnom meradle, vrátane živelných pohrôm, napr.: rozvoj zelenej a modrej infraštruktúry na obmedzenie povrchového odtoku a zväčšenie retencie vody napr. zelené strechy a zelené steny vo verejných budovách, zelené parkoviská, vodopriepustné povrchy, kvetné lúky, dažďové záhrady, fasádne záhrady, rastlinné pasáže, vreckové parky, rekonštrukcia a obnova záplavových území a mokradí, úprava území v povodiach riek (zelené plochy), revitalizácia a renaturácia tokov, mokradňové rybníky, bioretenčné priekopy, koreňové boxy, poldre, prírodné retenčné nádrže, retenčné jazierka a rybníky, absorpčné boxy a šachty, vodné plochy, systémy zberu dažďovej vody,
 - výstavba/modernizácia infraštruktúry na predchádzanie zosuvom (vrátane stabilizácie svahov), napr. zabezpečenie svahov geotechnickými mrežami, odvodnenie svahov (odvodňovacie kanály a drenáž), kotvenie, oporné múry a dodatočne výsadba rastlín (zatrávňovanie, kry, stromy), – výstavba/modernizácia infraštruktúry na predchádzanie šírenia požiarov – napr. prírodné nádrže na zhromažďovanie vody v oblastiach s vysokým požiarnym nebezpečenstvom,
 - zlepšenie spolupráce v oblasti cezhraničného krízového riadenia, vrátane výmeny skúseností/spoločných školení záchranných služieb/štandardizácie vybavenia záchranných zložiek na území pohraničia, napr.: výmena skúseností, dobrých a inovatívnych riešení, spoločné školenia záchranných služieb, spoločné simulácie záchranných akcií, spoločné multilaterálne cvičenia záchranných, krízových a poriadkových služieb, štandardizácia a kúpa vybavenia (zariadení a softvéru) záchranných služieb na účely realizácie spoločných cezhraničných systémov monitorovania, varovania, reagovania a krízového riadenia, implementácia konzistentných monitorovacích systémov (napr. meteorologických podmienok, stavu snehovej pokrývky, vlhkosti hrabanky), konzistentných oznamovacích systémov,

systémov varovania a reagovania v krízových a mimoriadnych situáciách (najmä v horských oblastiach), rozšírenie existujúcich foriem spolupráce medzi záchrannými zložkami, službami krízového riadenia, poriadkovými službami a inými inštitúciami, organizácia konferencií, multilaterálnych stretnutí a pod. týkajúcich sa prípravy dohôd/zosúladených predpisov vo veci ochrany obyvateľstva a riadenia v prípade živelných pohrôm,

- analýzy, výskumy, stratégie, akčné plány a pilotné programy, ktorých cieľom je predchádzať negatívnym následkom zmeny klímy v cezhraničnom meradle, najmä v podobe živelných pohrôm.
- **podpora zachovania biodiverzity, vrátane environmentálnej inventarizácie, ochrany a zvyšovania povedomia o význame chránených oblastí – aktivity:**
 - aktivity súvisiace s ochranou prírody a zachovaním biodiverzity, vrátane aktivít na území Natura 2000, ako napr.: ochrana biodiverzity a zlepšenie stavu prírodne cenných oblastí, napr.: ochrana, obnova a zlepšenie stavu prírodných biotopov zohľadňujúc mokrade a miesta rozmnožovania chránených druhov živočíchov najmä na chránených územiach, vrátane, v prípade potreby, napr. environmentálna inventarizácia a monitoring, monitorovanie následkov znečistenia ovzdušia pre ekosystém, obmedzovanie tlaku CR, zlepšenie vodohospodárskych pomerov, doplnková výsadba,
 - ochrana, udržanie a zlepšenie prepojenosti medzi biokoridormi, najmä medzi chránenými oblasťami, z toho o. i. odstraňovanie fyzických bariér, udržiavanie prepojenia medzi koridormi (okrem iného skrze modernizáciu stavbu priepustov pod komunikačnými ťahmi), rozvoj zelenej a modrej infraštruktúry,
 - predchádzanie šíreniu a výskytu invázných druhov, napr.: zisťovanie a kontrola (monitorovanie) invázných druhov, izolácia populácií invázných druhov, odstraňovanie invázných druhov (napr. kosenie, vytrhávanie, uplatňovanie feromónových metód, zavádzanie genetických úprav),
 - analýzy, stratégie, akčné plány a pilotné programy týkajúce sa ochrany alebo tvorenia foriem ochrany prírody a zachovania cezhraničných ekologických koridorov, napr.: príprava analýz, stratégií a akčných plánov, vrátane oblasti spoločného riadenia, územného plánovania, vyznačovania chránených oblastí a biokoridorov, realizácia pilotných aktivít na základe stratégií, analýz a plánov činnosti,
- **zlepšenie cezhraničnej spolupráce v oblasti bezpečnosti obyvateľstva vrátane oblasti krízového riadenia.**

Priorita 2. Prepojenejšie pohraničie – aktivity:

- **Aktivity súvisiace so zlepšením stavu cestnej infraštruktúry alebo so zlepšením komunikačnej dostupnosti atraktivít CR:**
 - prestavba a rekonštrukcia (modernizácia) ciest spolu s inžinierskymi objektmi, najmä úprava šírky úsekov ciest a zákrut uľahčujúce pohyb autobusov,
 - modernizácia vozoviek, krajníc, chodníkov, cyklistických chodníkov, chodníkov pre chodcov a cyklistov, zástavkových zálivov, dažďovej kanalizácie, systémov prečisťovania zrážkovej vody, osvetlenia, zariadení na zaistenie bezpečnosti v cestnej premávke a zvodieli tvoriacich neoddeliteľnú súčasť cestnej infraštruktúry, protihlukové steny, priepusty pod cestami pre migrujúce druhy živočíchov, ochranné zelené pásy,
 - rozvoj elektromobility – zabezpečenie dopravy (hromadnej, bicyklov a pod.) s využitím vozidiel s elektrickým pohonom,

- zaistenie nabíjacích staníc elektromobilov na existujúcich parkoviskách, vybavenie existujúcich parkovísk digitálnymi dopravnými zariadeniami, okrem iného tabuľami s dynamickým obsahom s informáciou o počtoch voľných miest,
- označenie parkovísk typu „P&R“ s uvedením toho, aké dopravné prostriedky sú dostupné a na akých trasách je možné ich využiť.

Priorita 3. Tvorivé a turisticky atraktívne pohraničie – aktivity:

o Aktivity súvisiace s kultúrnym a prírodným dedičstvom alebo CR:

- výstavba, rozšírenie, modernizácia a dodatočné vybavenie infraštruktúry CR, kultúry a rekreácie nachádzajúcej sa popri cezhraničných turistických chodníkoch (napr. turistických peších chodníkov, cyklistických chodníkov),
- rozvoj cezhraničných tematických chodníkov (v teréne, digitálnych) sprevádzajúcich pamiatkami hmotnej a nehmotnej kultúry, príprava, rozvoj a propagácia spoločných/zintegrovaných ponúk kultúrneho a zážitkového CR, najmä prírodného turizmu,
- propagácia ekologických inovácií a podnikateľských modelov v rámci udržateľného CR, spolupráca v oblasti udržateľného využitia prírodných hodnôt pohraničia,
- aktivity v prospech predĺženia turistickej sezóny (napr. podpora ponuky CR),
- vytváranie a rozvoj kreatívnych priestorov a dielní zameraných napr. na uchovávanie, popularizáciu, prezentáciu ako aj transformáciu lokálnych zvykov a tradičných remesiel,
- sieťovanie a doplňovanie výstupov projektov Interreg Poľsko – Slovensko z predchádzajúcich programových období, vrátane zosúladenia systému turistických chodníkov a trás, najmä cyklochodníkov doplňujúcich súčasnú sieť cyklotrás a zjednodušujúcich dostupnosť objektov kultúrneho dedičstva,
- revitalizácia (vrátane konzervačných a reštauračných prác) kultúrnych pamiatok a areálov kultúrnych pamiatok, ktoré tvoria a posilňujú spoločnú identitu,
- revitalizácia a tvorba verejného priestranstva založené na miestnom kultúrnom a prírodnom dedičstve za účelom aktivizácie miestneho obyvateľstva (napr. modernizácia výstavných miestností, nákup vybavenia a náradia súvisiacich s tradičnými remeslami),
- revitalizácia a ochrana historických záhrad a parkov,
- digitalizácia a digitálne sprístupňovanie kultúrnych a prírodných zdrojov (napr. skenovanie umeleckých diel, multimediálne výstavy),
- digitálne zaznamenávanie miznúcich povolání, jazykov, tradícií,
- workshopy, semináre, kurzy týkajúce sa umenia a kultúry, vrátane udržiavania miestnych tradícií, napr. tanca, povolání, jazykov, maliarstva, remeselníctva a ľudovej a umeleckej tvorby,
- spolupráca v prospech spoločného dedičstva,
- tvorivé využívanie kultúry – využívanie tradičných motívov v nových aspektoch, novátorské aranžovanie verejného priestranstva (napr. využívanie miestnych prvkov nehmotnej kultúry pri aranžovaní prístreškov na zastávkach a odpočívadlách),
- výskum a popularizácia miestnych tradícií, zvykov, obradov, slávností, legiend, životného štýlu, remesiel, ručnej výroby a miestnych jedál a vytváranie a propagácia tematických produktov CR,
- podpora individuálnych ľudových remeselníkov, tvorcov a umelcov napr. pomocou komôr a remeselníckych družstiev a združení, vrátane účasti na veľtrhoch, školení týkajúcich sa okrem iného efektívnej propagácie a predaja vlastných remeselníckych výrobkov na internete, tvorby plánov rozvoja svojej firmy/činnosti,

- tvorba systémov informácie a propagácie CR popularizujúcich PSK ako atraktívnu destináciu CR, napr.: zintegrovaná on-line propagácia prírodných a kultúrnych hodnôt, zintegrovaná propagácia regionálnych a lokálnych značiek, produktov a služieb,
- budovanie ľudského kapitálu a zvyšovanie úrovne poznatkov najmä v oblasti šírenia riešení v oblasti udržateľného CR a požiadaviek Európskej zelenej dohody (vrátane Nového európskeho Bauhausu) a digitálnych kompetencií, napr.: školenia a študijné návštevy zvyšujúce kvalifikácie zamestnávateľov a zamestnancov v sektore CR, kultúry a kreatívnom odvetví, školenia umožňujúce zmenu kvalifikácií zamestnancov iných sektorov na kvalifikácie potrebné v sektore CR.

Priorita 4. Spolupráca medzi inštitúciami a obyvateľmi pohraničia – aktivity:

- **Aktivity súvisiace s posilňovaním spolupráce inštitúcií alebo so zvýšením kompetencií ich zamestnancov:**
 - budovanie inštitucionálnych kapacít verejných inštitúcií, napr.: školenia zvyšujúce odborné kvalifikácie zamestnancov, školenia zvyšujúce mäkké kompetencie zamestnancov, okrem iného v rozsahu komunikácie s osobami využívajúcimi služby inštitúcií, prístupnosti dokumentov a služieb pre osoby so špeciálnymi potrebami (napr. osoby s postihnutím, seniorov), prispôsobovania služieb potrebám miestnych obyvateľov a migrantov,
 - posilňovanie spolupráce a kapacít inštitúcií ponúkajúcich služby v pohraničí v oblasti, napr.: služieb prospešných verejnosti, vrátane verejnej dopravy, riešenia spoločných problémov a realizácie cezhraničných iniciatív v prospech rozvoja pohraničia, výmeny skúseností a dobrých praktík, vypracovania kódexov dobrých praktík, stimulovania a rozvíjania cezhraničných hospodárskych prepojení (napr. aktivity zamerané na informovanie o podmienkach a zásadách podnikania), služieb adresovaných seniorom, zdravotne postihnutým, osobám ohrozeným sociálnym vylúčením,
 - cezhraničné analýzy, stratégie a akčné plány týkajúce sa, napr.: vyskytujúcich sa spoločných problémov a bariér (vrátane právnych a administratívnych) v spolupráci verejných inštitúcií, organizácií a obyvateľov pohraničia, cezhraničnej verejnej dopravy, potrieb a zdrojov v oblasti sociálnych služieb, odpadového hospodárstva atď., cezhraničných iniciatív, myšlienok, koncepcií, plánov slúžiacich uspokojovaniu potrieb a rozvoju pohraničia (napr. stratégie s dosahom širším než len miestny), a to najmä rozvíjanie iniciatívy podporujúce využívanie verejnej cestnej a železničnej dopravy, analýzy a štúdie venované tejto problematike, zlepšenia fungovania inštitúcií, využívaných systémov a postupov.
- **Aktivity súvisiace s posilňovaním integrácie alebo zlepšením kvality života obyvateľov pohraničia:**
 - budovanie cezhraničných partnerstiev, napr.: – spolupráca verejných inštitúcií a neziskových organizácií spojených najmä so vzdelávaním, ekológiou, kultúrou, umením, športom, aktívnym oddychom, tradíciou, hospodárskou spoluprácou, CR, s prírodou, krízovým manažmentom, záchrannými zložkami
 - podpora miestnych cezhraničných iniciatív vyvíjaných pre zlepšenie kvality života v pohraničí, napr.: workshopy, študijné pobyty, semináre, stretnutia, vrátane podujatí umožňujúcich budovanie medzigeneračných vzťahov – týkajúce sa najmä obojstranného poskytovania poznatkov a zručností (vrátane miestnych remesiel, digitálnych kompetencií, zdravého životného štýlu),
 - posilňovanie cezhraničnej integrácie a budovanie spoločnej identity obyvateľov pohraničia, napr.: workshopy, študijné návštevy, semináre týkajúce sa zvykov, tradícií

a kultúry, z toho sociálnych, jazykových a náboženských rozdielov, spoznávania dejín a prírody pohraničia, adresované okrem iného osobám ohrozeným sociálnym vylúčením, výučba jazyka susedov (poľského/slovenského), podporovanie spoločenskej a profesijnej činnosti seniorov, podporovanie adaptácie a integrácie migrantov, ktoré im uľahčia adaptáciu na nové životné podmienky v Poľsku a na Slovensku a integráciu s obyvateľmi pohraničia,

- výmena dobrej praxe, propagácia spolupráce zameranej na spoločné riešenia v oblasti životného prostredia a nízkouhlíkového hospodárstva, napr.:
 - školenia týkajúce sa adaptácie na zmenu klímy alebo prevencie rizika negatívnych následkov živelných pohrôm, workshopy, študijné návštevy, semináre o obehovom hospodárstve a o zmenách v spotrebiteľských vzorcov,
 - zvyšovanie povedomia a propagácia proekologického správania obyvateľov pohraničia a turistov, napr.: vzdelávanie obyvateľov v oblasti triedenia odpadu, nízkych emisií, energetickej úspornosti, starostlivosti o životné prostredie, biodiverzity, spoločná cezhraničná propagácia ochrany životného prostredia, cirkulárneho hospodárstva, obnoviteľných zdrojov energie, biodiverzity.

3.2. Zdôvodnenie výberu aktivít Plánu rozvoja NRO Medzilaborce

Plán rozvoja NRO Medzilaborce je záväzný dokument zameraný na odstraňovanie zaostávania NRO. Ukazovateľ zaostávania okresu je podľa osobitného predpisu³⁰⁾ podiel disponibilných UoZ na obyvateľstve v produktívnom veku. Do zoznamu NRO sú od 01.01.2023 zapisované okresy na základe podielu disponibilných UoZ na obyvateľstve v produktívnom veku (okres sa stane NRO, ak priemerný podiel disponibilných UoZ na obyvateľstve v produktívnom veku v 9 z ostatných 12 kalendárnych štvrtrokov presiahne 1,35 - násobok priemerného podielu disponibilného počtu UoZ na obyvateľstve v produktívnom veku v SR a dosiahne najmenej 5,5 %, resp. okres je ohraničený takýmito okresmi či štátnou hranicou). Z vyššie uvedeného vyplýva, že Plán rozvoja NRO Medzilaborce by mal byť zameraný na aktivity, ktoré riešia tento základný ukazovateľ – podiel disponibilných UoZ na obyvateľstve v produktívnom veku.

V procese tvorby Plánu rozvoja NRO Medzilaborce bolo identifikovaných 11 oblastí problémov a výziev, ktoré je potrebné v okrese Medzilaborce riešiť (podrobne rozobrané v analytickej časti dokumentu):

1. Zamestnanosť a podnikanie
2. CR
3. Doprava a dostupnosť
4. Vzdelávanie
5. MRK
6. Bývanie
7. Základná infraštruktúra
8. Zdravotníctvo a sociálne služby
9. Životné prostredie
10. Demografické problémy
11. Administratívne problémy regionálneho rozvoja

Všetky oblasti sú pre okres dôležité avšak pre zhodnotenie aplikačného priestoru Plánu rozvoja NRO Medzilaborce je potrebné prihliadať na:

1. Obmedzené zdroje pre spolufinancovanie aktivít. Plán rozvoja NRO Medzilaborce ráta s využitím

³⁰⁾ § 3 ods. 3 zákona č. 336/2015 Z. z. v znení neskorších predpisov.

spolufinancovania z regionálneho príspevku. Predpokladaná výška regionálneho príspevku plánovaná pre okres Medzilaborce na obdobie 2023 – 2027 je 2 070 004,42 €.

2. Hodnotiace kritériá pre výber projektov podporených zo zdrojov regionálneho príspevku. Zvýhodnenie projektov, ktoré vytvárajú pracovné miesta, možnosť podpory len výnimočných strategicky nevyhnutných projektov, ktoré nevytvárajú udržateľné pracovné miesta.
3. Výstupy analytickej časti.

Vzhľadom na merateľný ukazovateľ pre zaradenie okresu medzi NRO, výstupy z analytickej časti (analýza tvrdých dát, identifikované problémové oblasti, potenciály rozvoja) a obmedzenia (zdroje spolufinancovania, nutnosť vytvárania pracovných miest projektmi) bol zadaný cieľ Plánu rozvoja NRO Medzilaborce:

Cieľom Plánu rozvoja NRO Medzilaborce je odstraňovanie zaostávania NRO prostredníctvom realizácie projektov generujúcich udržateľné pracovné miesta pre UoZ, a tým znižujúcich podiel disponibilných UoZ na obyvateľstvo v produktívnom veku.

Pre naplnenie Plánu rozvoja NRO Medzilaborce boli definované opatrenia a úlohy v 5 základných oblastiach, ktoré tvoria aktivity Plánu rozvoja NRO Medzilaborce:

Aktivita A: Zamestnanosť - podpora vytvárania udržateľných pracovných miest

Aktivita B: Tvorba komplexnej ponuky v cestovnom ruchu

Aktivita C: Rozvoj verejnej správy v území NRO

Aktivita D: Dobudovanie a skvalitnenie technickej a environmentálnej infraštruktúry

Aktivita E: Vzdelávanie a rozvoj ľudských zdrojov

Tieto navrhované aktivity sú v súlade so strategickými dokumentmi PSK, najmä s PHRSR PSK na roky 2021-2027. Projektové aktivity a v rámci nich podporované opatrenia a úlohy budú komplementárne k IPB v rámci IÚS PSK. Navrhované opatrenia a úlohy budú menšími lokálnymi alternatívami k ťažiskovým projektom vyššieho územného celku podporovaných v rámci IÚS a budú spolu vytvárať synergický efekt (napr. v rámci IPB E bude podporené vytvorenie klastra sociálnej ekonomiky PSK v súvislosti s priblížením a zaradením príslušníkov znevýhodnených skupín obyvateľstva na trh práce, v rámci Aktivity A Plánu rozvoja NRO Medzilaborce budú podporené projekty pre technické a technologické vybavenie sociálnych podnikov a pod.). Aktivita C je prierezová a súvisí so všetkými nižšie identifikovanými oblasťami.

Vysporiadanie sa s identifikovanými oblasťami problémov v rámci navrhovaných Aktivít Plánu rozvoja NRO Medzilaborce – identifikovanie deliacich línií:

- **Zamestnanosť a podnikanie** – riešenie značnej časti identifikovaných problémov je zahrnuté v rámci opatrení a úloh Aktivity A. Najmä vybavenie podnikov smerujúce k možnosti zvýšenia zamestnanosti. Projekty zamerané na inovatívne technológie (prispievajúce najmä k racionalizácii pracovných miest) budú podporené z Programu Slovensko 2021 - 2027 – cieľ „Konkurencieschopnejšia a inteligentnejšia Európa“ a tiež v rámci IÚS – IPB E.
- **CR** – riešenie značnej časti identifikovaných problémov je zahrnuté v rámci opatrení a úloh Aktivity B – najmä investičné aktivity prispievajúce k vytváraniu pracovných miest. Projekty zamerané na infraštruktúru CR, rekonštrukciu kultúrnych pamiatok, či mäkké aktivity v oblasti kultúry či kultúrneho dedičstva bude možné financovať v rámci Programu Slovensko 2021-2027 (cieľ „Európa bližšie k občanom“), Programu cezhraničnej spolupráce Interreg Poľsko –

Slovensko 2021 – 2027 (najmä priorita 3), rekonštrukciu historických budov v rámci Plánu obnovy a odolnosti Slovenskej republiky. Časť aktivít v oblasti CR nadväzujúcich najmä na Poloniny je možné riešiť v rámci IÚS - IPB F.

- **Doprava a dostupnosť** – riešenie problémov v tejto oblasti nie je zahrnuté v rámci aktivít Plánu rozvoja NRO Medzilaborce, keďže projekty v tejto oblasti nevytvárajú dlhodobu udržateľné pracovné miesta (pracovné miesta vytvorené len počas výstavby) a z dôvodu obmedzených zdrojov pre spolufinancovanie. Riešenie dopravy komplexne je v rámci Programu Slovensko 2021 – 2027 cieľ „Prepojenejšia Európa“, či Programu cezhraničnej spolupráce Interreg Poľsko – Slovensko 2021 – 2027 (najmä priorita 2).
- **Vzdelávanie** – sčasti oblasť riešená v rámci Aktivity A – duálne vzdelávanie, sociálne podniky. Infraštruktúrne projekty v tejto oblasti sú finančne náročné, nevytvárajú udržateľné pracovné miesta a sú riešené v rámci Programu Slovensko 2021 – 2027 (cieľ – „Sociálnejšia a inkluzívnejšia Európa“), Plánu obnovy a odolnosti Slovenskej republiky (oblasť Kvalitné vzdelávanie).
- **MRK** – sčasti oblasť riešená v rámci Aktivity A – zamestnanosť pre znevýhodnených UoZ. Infraštruktúrne projekty budú podporované v rámci Programu Slovensko 2021 – 2027 (cieľ – „Sociálnejšia a inkluzívnejšia Európa“).
- **Základná infraštruktúra a životné prostredie** – riešenie problémov v tejto oblasti nie je zahrnuté v rámci aktivít Plánu rozvoja NRO Medzilaborce. Projekty v tejto oblasti spravidla nevytvárajú dlhodobu udržateľné pracovné miesta (pracovné miesta vytvorené len počas výstavby) a z dôvodu obmedzených zdrojov pre spolufinancovanie. Infraštruktúrne projekty v tejto oblasti sú riešené v rámci Programu Slovensko 2021 – 2027 (ciele – „Ekologickejšia, nízkouhlíková s prechodom na hospodárstvo s nulovými čistými emisiami uhlíka a odolná Európa vďaka presadzovaniu čistej a spravodlivej energetickej transformácie, zelených a modrých investícií, obehového hospodárstva, zmiernovania zmeny klímy a adaptácie na ňu, predchádzania rizikám a ich riadenia a udržateľnej mestskej mobility IKT“ a „Sociálnejšia a inkluzívnejšia Európa“), Plánu obnovy a odolnosti Slovenskej republiky (oblasť Zelená ekonomika) a Programu cezhraničnej spolupráce Interreg Poľsko – Slovensko 2021 – 2027 (najmä priorita 1).
- **Zdravotníctvo a sociálne služby** - riešenie problémov v tejto oblasti je čiastočne zahrnuté v rámci aktivít A Plánu rozvoja NRO Medzilaborce. Väčšie infraštruktúrne projekty sú riešené v rámci Plánu obnovy a odolnosti Slovenskej republiky (oblasť Lepšie zdravie).
- **Demografické problémy** – realizácia aktivít v rámci navrhovaných aktivít čiastočne prispeje k riešeniu demografických problémov.
- **Administratívne problémy regionálneho rozvoja** – riešenie problémov v tejto oblasti je sčasti zahrnuté v rámci aktivít Plánu rozvoja NRO Medzilaborce – Aktivita C. Oblasť je čiastočne riešená aj v rámci IÚS – Integrovaný územný balík G.

Vysporiadanie sa s opatreniami navrhovanými Vyším územným celkom:

- Zabezpečenie pracovných príležitostí v okrese formou podpory, resp. založenia sociálnych podnikov – opatrenie zahrnuté, ako súčasť Aktivity A,
- Dovybavenie SOŠ v zriaďovateľskej pôsobnosti PSK, v ktorých aktuálne prebieha duálne vzdelávanie – vzhľadom na to, že PSK navrhované opatrenie nevytvára pracovné miesta a na predmetné opatrenie je v súčasnosti vyhlásená výzva na predkladanie žiadostí o poskytnutie nenávratného finančného prostriedku (v rámci Integrovaného regionálneho operačného programu), navrhujeme v oblasti duálneho vzdelávania podporiť firmy pôsobiace v okrese, ktoré spolupracujú so strednými školami v oblasti duálneho vzdelávania,

- Podpora svojpomocnej výstavby rodinných domov v rómskych komunitách – opatrenie zahrnuté v rámci Aktivity A – v rámci podpory sociálnych podnikov, ktorých činnosť je zameraná na výstavbu bývania.

4. AKTIVITY PLÁNU ROZVOJA NRO MEDZILABORCE

Cieľom Plánu rozvoja NRO Medzilaborce je odstraňovanie zaostávania NRO Medzilaborce prostredníctvom realizácie projektov predovšetkým generujúcich udržateľné pracovné miesta pre UoZ, a tým znižujúcich podiel disponibilných UoZ na obyvateľstvo v produktívnom veku. Cieľ Plánu rozvoja NRO Medzilaborce bol stanovený na základe analýzy potenciálov rozvoja územia, berúc na vedomie všetky obmedzenia a strategické dokumenty. Dosiachnutie tohto cieľa bude postavené na realizácii 5 základných aktivít:

Aktivita A: Zamestnanosť - podpora vytvárania udržateľných pracovných miest

Aktivita B: Tvorba komplexnej ponuky v cestovnom ruchu

Aktivita C: Rozvoj verejnej správy v území NRO

Aktivita D: Dobudovanie a skvalitnenie technickej a environmentálnej infraštruktúry

Aktivita E: Vzdelávanie a rozvoj ľudských zdrojov

Subjekty verejnej správy sú potenciálnymi nositeľmi projektov pre všetky aktivity, opatrenia a úlohy tohto plánu rozvoja.

4.1. Aktivita A: Zamestnanosť - podpora vytvárania udržateľných pracovných miest

4.1.1. Zdôvodnenie aktivity a jej prínos

Tak, ako je uvedené v analytickej časti dokumentu, miera evidovanej nezamestnanosti je najväčším problémom okresu Medzilaborce. Miera evidovanej nezamestnanosti v okrese Medzilaborce bol k 31.10.2022 na úrovni 12,44 %.³¹⁾ V rámci PSK je to okres so štvrtou najvyššou mierou evidovanej nezamestnanosti, v rámci SR okres so siedmou najvyššou mierou evidovanej nezamestnanosti.

Najvhodnejším spôsobom riešenia tejto situácie je podpora vytvárania pracovných miest pre UoZ s dôrazom na znevýhodnených UoZ.

Špecifikom okresu je vysoké zastúpenie nízkokvalifikovanej pracovnej sily, ktorú tvoria najmä príslušníci MRK. V rámci aktivity sú teda navrhované opatrenia a úlohy, ktoré budú podporovať vytváranie nových pracovných miest práve pre túto cieľovú skupinu.

Druhým výrazným špecifickým problémom je migrácia ekonomicky aktívnych ľudí mimo okres z dôvodu absencie pracovných príležitostí s vyššou pridanou hodnotou, inovatívnych a lepšie finančne ohodnotených. Tým okres stráca silu, upadá a vymiera.

Navrhované opatrenia a úlohy reflektujú na špecifické problémy a identifikované rozvojové potenciály. Podpora v rámci aktivity bude zameraná na úlohy v poľnohospodárstve, lesníctve, stavebníctve, priemyselných odvetviach a službách, čo pomôže naštartovať ekonomický rozvoj okresu spojený s vytváraním pracovných miest v týchto tradičných odvetviach, ale aj v inovatívnych a progresívnych zameraných na informačné technológie, coworking a pod. Postupné starnutie

³¹⁾ https://www.upsvr.gov.sk/statistiky/nezamestnanost-mesacne-statistiky/2022.html?page_id=1153450.

obyvateľstva dáva do popredia dôležitosť rozvoja zdravotníctva a sociálnych služieb, a teda aj zamestnanosti v odvetví sociálnych služieb, na ktoré je zameraná časť opatrení a úloh.

Čoraz väčším problémom je disparita vzdelanostnej štruktúry UoZ. Pre zosúladenie ponuky a dopytu na trhu práce v tomto ohľade je zavádzané duálne vzdelávanie. Realizované projekty v rámci opatrení a úloh zameraných na podporu duálneho vzdelávania a praktického vyučovania (najmä s dôrazom na firmy spolupracujúce so SOŠ – z okresu alebo mimo okresu) prispievajú k znižovaniu nezamestnanosti v okrese priamo (okamžité vytvorenie pracovného miesta vo firmách z dôvodu obstarania nových technológií) aj nepriamo (z dlhodobého hľadiska prostredníctvom výchovy zamestnancov v odboroch požadovaných na trhu práce). Synergický efekt prinesie aj podpora iných projektov v oblasti vzdelávania, ktoré prispievajú k zvýšeniu zamestnanosti priamo a zároveň nepriamo prostredníctvom zlepšenia uplatniteľnosti na trhu práce pre absolventov podporených vzdelávacích projektov.

4.1.2. Výhodisková situácia

Súčasná situácia v oblasti zamestnanosti v okrese Medzilaborce je charakterizovaná vysokou mierou evidovanej nezamestnanosti (dlhodobo nadpriemernou v rámci SR). Dôležitým faktorom je prevaha UoZ prevažne len so základným vzdelaním. Príznačný pre okres je nedostatok pracovných príležitostí v oblasti využitia manuálnej práce (pre uplatnenie nízkoqualifikovanej pracovnej sily) – v stavebníctve, údržbe verejných priestranstiev, jednoduchej výrobe, v poľnohospodárstve a pod. Vysoká nezamestnanosť je najmä u MRK ohrozených sociálnou exklúziou, nízkoqualifikovaných ľudí alebo osôb bez kvalifikácie, ktorí tvoria značnú časť dlhodobo nezamestnaných. V území je cítiť nedostatok kapitálu na rozvoj podnikateľskej činnosti a podpory tvorby nových pracovných miest s vyššou pridanou hodnotou - inovatívnych, nedostatočné využívanie lokálnych a regionálnych zdrojov k podpore miestneho ekonomického rozvoja. Nedostatok pracovných miest spôsobuje migráciu prevažne mladého obyvateľstva za prácou do iných regiónov, či štátov EÚ.

Na druhej strane je v okrese dostatok disponibilnej pracovnej sily, ale nízkoqualifikovanej, resp. bez kvalifikácie s nedostatočnými pracovnými návykmi. Prítomné sú MSP a živnostníci, ktorí na základe zhodnotenia lokálnych zdrojov vo všetkých sektoroch môžu pre okres znamenať potenciál pre ekonomický rozvoj. Potenciálom okresu je tiež ekonomicky aktívne obyvateľstvo migrujúce za prácou mimo okres, či do zahraničia, ktoré by po vytvorení vhodnejších podmienok v okrese sa mohlo stať katalyzátorom rozvoja okresu v budúcnosti. Potenciálom rozvoja je vysoký podiel obyvateľov s úplným stredným vzdelaním s maturitou, záujem o sociálne podnikanie, potenciál tvorby nových pracovných miest v oblasti poľnohospodárstva a CR. Príležitosť pre rozvoj predstavuje aj nedobudovaná infraštruktúra a potreba rekonštrukcií existujúcej.

4.1.3. Cieľová situácia

Hlavným cieľom aktivity je prostredníctvom realizácie projektov v rámci navrhovaných opatrení a úloh vytvoriť v okrese Medzilaborce nové pracovné miesta, ktoré budú dlhodobo udržateľné.

Navrhované opatrenia a úlohy sú zamerané najmä na vytváranie udržateľných pracovných miest pre všetkých UoZ, vrátane znevýhodnených skupín na trhu práce (najmä nízkoqualifikovaní UoZ, dlhodobo nezamestnaní, ale aj absolventi, UoZ vo veku nad 50 rokov, či iné znevýhodnené skupiny podľa osobitného predpisu.³²⁾

³²⁾ § 8 zákona č. 5/2004 Z. z. o službách zamestnanosti a o zmenách a doplnení niektorých zákonov v znení neskorších predpisov.

Cieľom podpory jednotlivých projektov bude naštartovanie rozvoja ľudských zdrojov v okrese. Prostredníctvom vytvorených pracovných miest, najmä v rámci podporených sociálnych podnikov, či projektov v rámci odvetví nenáročných na kvalifikovanú pracovnú silu, bude prebiehať aj budovanie pracovných návykov u dlhodobo nezamestnaných a nízkokvalifikovaných UoZ. V oblasti poľnohospodárstva, lesníctva a drevárskeho priemyslu budú podporované projekty zamerané na podporu činností náročných na manuálnu prácu. Prínosom podpory projektov v oblasti duálneho vzdelávania a praktického vyučovania bude okrem vytvorenia pracovných miest zabezpečenia prípravy absolventov v odboroch uplatniteľných na trhu práce, čo na jednej strane prispeje k zabezpečeniu potrebnej pracovnej sily pre rozvoj perspektívnych firiem, na druhej strane prispeje k zníženiu nezamestnanosti. Podpora MSP bude cieľená na podporu etablovaných firiem pripravených rásť a rozvíjať svoju činnosť. Synergickým efektom tejto podpory bude rozvoj priemyslu, stavebníctva a služieb v okrese. Opatrenia a úlohy tejto aktivity prispejú k riešeniu situácie v oblasti sociálnych služieb, zdravotníctva a vzdelávania. Podporené budú projekty, ktoré prispejú k vytváraniu pracovných miest prostredníctvom rozširovania a skvalitňovania poskytovania sociálnych služieb, zdravotníctva a vzdelávania.

4.1.4. Prehľad opatrení a úloh

V rámci **Aktivity A: Zamestnanosť - podpora vytvárania udržateľných pracovných miest** sú navrhované nasledujúce úlohy v rámci jednotlivých opatrení:

- **Opatrenie A1: Podpora sociálnych podnikov**
 - Úloha A1.1: Obstaranie technického a technologického vybavenia sociálnych podnikov, vrátane stavebných prác súvisiacich s obstarávaným vybavením, s cieľom vytvárania pracovných miest pre UoZ a znevýhodnených UoZ.
 - Úloha A1.2: Rekonštrukcia prevádzkových priestorov sociálnych podnikov.
- **Opatrenie A2: Podpora podnikov, vrátane samostatne hospodáriacich roľníkov poľnohospodárskej a lesníckej výroby v odboroch náročných na zastúpenie manuálnej práce**
 - Úloha A2.1: Podpora aktivít poľnohospodárskych podnikov a samostatne hospodáriacich roľníkov v oblasti špeciálnej rastlinnej výroby (pestovanie ovocia, zeleniny, bylín a pod.) a živočíšnej výroby.
 - Úloha A2.2: Obstaranie technológie na pozberovú úpravu ovocia a zeleniny – triedenie, čistenie, balenie, mrazenie a pod., vrátane stavebných prác súvisiacich s umiestnením obstaranej technológie.
 - Úloha A2.3: Obstaranie vybavenia podnikov pôsobiacich v lesníctve na podporu vytvárania pracovných miest pre UoZ a znevýhodnených UoZ.
- **Opatrenie A3: Podpora podnikov realizujúcich duálne vzdelávanie a praktickú výučbu v spolupráci so SOŠ**
 - Úloha A3.1: Obstaranie techniky a technológie pre skvalitnenie duálneho vyučovania a praktického vyučovania, vrátane stavebných prác súvisiacich s umiestnením obstaranej technológie.

- **Opatrenie A4: Podpora MSP v oblasti priemyselnej výroby, stavebníctva, služieb s dôrazom na inovatívnosť, jedinečnosť a charakter okresu Medzilaborce**
 - Úloha A4.1: Obstaranie inovatívnej techniky a technológie, jedinečnej pre okres Medzilaborce, pre zavedenie a rozšírenie výroby a poskytovania služieb vrátane stavebných prác súvisiacich s umiestnením obstaranej technológie.
 - Úloha A4.2: Rozšírenie výrobných priestorov MSP a priestorov pre poskytovanie služieb v inovatívnych odboroch a odboroch jedinečných a charakteristických pre okres Medzilaborce.
 - Úloha A4.3: Rekonštrukcia a vybavenie skladových a logistických centier výrobných MSP, ktoré umožnia rozvoj firmy a vytváranie nových pracovných miest v inovatívnych odboroch a odboroch jedinečných a charakteristických pre okres Medzilaborce.
- **Opatrenie A5: Podpora vytvárania pracovných miest v oblasti sociálnych služieb, zdravotníctva a vzdelávania**
 - Úloha A5.1: Podpora subjektov poskytujúcich sociálne služby, zdravotnícke služby a vzdelávanie – skvalitnenie a rozšírenie ponuky sociálnych služieb, zdravotníckych služieb a vzdelávania s vytvorením udržateľných pracovných miest.

4.1.5. Opatrenie A1: Podpora sociálnych podnikov

Opatrenie A1 je zamerané na podporu sociálnych podnikov. Navrhované úlohy sú odpoveďou na identifikované problémy a výzvy a sú zamerané najmä na vytváranie udržateľných pracovných miest pre UoZ a znevýhodnené skupiny na trhu práce. Ide najmä o nízkokvalifikovaných UoZ, dlhodobo nezamestnaných, ale aj absolventov, UoZ vo veku nad 50 rokov, či iné znevýhodnené skupiny podľa osobitného predpisu³³⁾ s využitím potenciálu okresu.

Cieľom podpory jednotlivých projektov bude naštartovanie rozvoja ľudských zdrojov v okrese a budovanie pracovných návykov u dlhodobo nezamestnaných a nízkokvalifikovaných UoZ. Podporované budú integračné podniky v akejkoľvek oblasti pôsobenia.

Potenciálni nositelia projektov: sociálne podniky.

Cieľové skupiny: nízkokvalifikovaná pracovná sila, znevýhodnení UoZ.

Úloha A1.1: Obstaranie technického a technologického vybavenia sociálnych podnikov, vrátane stavebných prác súvisiacich s obstarávaným vybavením, s cieľom vytvárania pracovných miest pre UoZ a znevýhodnených UoZ.

Napr.:

- obstaranie pracovných strojov pre sociálny podnik,
- obnova prevádzok sociálnych podnikov,
- zriadenie nových prevádzok sociálnych podnikov v rôznych oblastiach – komunálne služby, CR, rozvoz jedál a iné,
- obstaranie technologického vybavenia pre výrobné prevádzky sociálnych podnikov,
- obstaranie vybavenia pre podnikanie sociálnych podnikov v oblasti poľnohospodárskej prvovýroby.

³³⁾ § 8 zákona č. 5/2004 Z. z. v znení neskorších predpisov.

Úloha A1.2: Rekonštrukcia prevádzkových priestorov sociálnych podnikov.

Napr.:

- rekonštrukcia prevádzkových areálov,
- rekonštrukcia prevádzkových budov,
- rekonštrukcia nevyužívaných budov pre využitie sociálnymi podnikmi.

4.1.6. Opatrenie A2: Podpora podnikov, vrátane samostatne hospodáriacich roľníkov v poľnohospodárskej a lesníckej výrobe v odboroch náročných na zastúpenie manuálnej práce

Opatrenie A2 je zamerané na podporu podnikateľských subjektov pôsobiacich v oblasti poľnohospodárstva a lesníctva. Opatrenie nadväzuje na východiskový stav okresu, a to na jednej strane z hľadiska štruktúry podnikateľského sektora v okrese, a zároveň vzhľadom na vysoký potenciál rozvoja daných odvetví.

Poľnohospodársky využívaná pôda predstavuje viac ako 1/3 územia okresu. Najväčší podiel poľnohospodárskej pôdy tvoria trvalo trávnaté porasty, ktoré sú zastúpené 84 % podielom z celkovej výmery poľnohospodárskej pôdy. Orná pôda zaberá len 13 %, čo je najmenej v rámci okresov PSK. Ťažšie klimatické podmienky, pedologické a orografické podmienky v oblasti predurčujú zameranie poľnohospodárstva predovšetkým na živočíšnu výrobu, ale aj špeciálnu rastlinnú výrobu. Vhodným doplnkom poľnohospodárskej výroby sa javí podpora predaja z dvora – prvok využiteľný aj v CR.

Okres je jedným z najlesnatejších okresov v rámci SR. Lesné pozemky, ktoré zároveň zaberajú i najväčšiu časť územia okresu, z nepoľnohospodárskej pôdy tvoria 90 % (takmer 60 % z celkového územia). Nachádzajú sa tu lesné porasty v kategóriách hospodárskych a ochranných..

Opatrenie reaguje na potrebu podpory podnikania a tvorby pracovných miest, vzhľadom na vysoký potenciál rozvoja odvetví v okrese. Príležitosť pre rozvoj v tejto oblasti sa črtá teda aj pri čistení lesov a využití odpadového, či polomového dreva pre výrobu brikiet, či peletiek, alebo aj v oblasti výsadby nových porastov.

Potenciálni nositelia projektov: fyzické a právnické osoby podnikajúce v poľnohospodárskej prvovýrobe, lesníctve, právnické osoby a fyzické osoby obhospodarujúce lesy.

Cieľové skupiny: kvalifikovaná pracovná sila v oblasti poľnohospodárstva, pracovná sila s nižším stupňom kvalifikácie, podniky v regióne.

Úloha A2.1: Podpora aktivít poľnohospodárskych podnikov a samostatne hospodáriacich roľníkov v oblasti špeciálnej rastlinnej výroby (pestovanie ovocia, zeleniny, bylín a pod.) a živočíšnej výroby.

Napr.:

- obstaranie techniky a technológie pre živočíšnu výrobu,
- obstaranie techniky a technológie pre špeciálnu rastlinnú výrobu,
- modernizácia fariem, vrátane rekonštrukcie ustajnenia zvierat,
- vytvorenie či skvalitnenie podmienok pre predaj z dvora.

Úloha A2.2: Obstaranie technológie na pozberovú úpravu ovocia a zeleniny – triedenie, čistenie, balenie, mrazenie a pod., vrátane stavebných prác súvisiacich s umiestnením obstaranej technológie.

Napr.:

- obstaranie technického a technologického vybavenia pre pozberovú úpravu ovocia a zeleniny – doplnenie a rozšírenie existujúcich prevádzok,
- obstaranie technického a technologického vybavenia pre pozberovú úpravu ovocia a zeleniny – zriadenie nových prevádzok - najmä prvovýrobcov,
- stavebné práce súvisiace s umiestnením obstaranej technológie.

Úloha A2.3: Obstaranie vybavenia podnikov pôsobiacich v lesníctve na podporu vytvárania pracovných miest pre znevýhodnených UoZ.

Napr.:

- obstaranie technického a technologického vybavenia pre lesné a pomocné lesné práce napr. obory, zvernice, zverofarmy, poľovníctvo, chov a lov zvery a iné,
- obstaranie technického vybavenia pre zvoz a manipuláciu dreva.

4.1.7. Opatrenie A3: Podpora podnikov realizujúcich duálne vzdelávanie a praktickú výučbu v spolupráci so SOŠ

Opatrenie A3 je zamerané na podporu podnikateľských subjektov spolupracujúcich so SOŠ v rámci duálneho vzdelávania a praktickej výučby.

Návrh opatrenia vychádza z potreby riešenia disparít na trhu práce. Vzdelanostná štruktúra UoZ nekorešponduje s požiadavkami na trhu práce. Spolupráca stredných škôl a potenciálnych budúcich zamestnávateľov je ideálnym opatrením pre riešenie tejto situácie. Kvalitná praktická príprava zároveň môže pritiahnúť študentov (najmä z MRK), ktorí často strácajú záujem o vzdelávanie z dôvodu jeho nepodnetnosti a nepreviazanosti s praxou. Obstaraná technika a technológia je výrazne efektívnejšie využívaná v porovnaní, ak by bola umiestnená v dielňach stredných škôl, keďže okrem praktického vyučovania je možné technológiu využiť pre rozšírenie výroby spolupracujúceho podniku, čo umožní znížiť nezamestnanosť nielen výhľadovo, ale aj okamžite po ukončení realizácie projektu.

Potenciálni nositelia projektov: podnikateľské subjekty spolupracujúce so SOŠ.

Cieľové skupiny: kvalifikovaná pracovná sila, žiaci a študenti SOŠ, SOŠ.

Úloha A3.1: Obstaranie techniky a technológie pre skvalitnenie duálneho vyučovania a praktického vyučovania vrátane stavebných prác súvisiacich s umiestnením obstaranej technológie.

Napr.:

- obstaranie technického a technologického vybavenia podnikov realizujúcich duálne vzdelávanie,
- obstaranie technického a technologického vybavenia podnikov realizujúcich praktické vyučovanie v spolupráci so SOŠ,

- stavebné práce súvisiace s umiestnením obstaranej technológie.

4.1.8. Opatrenie A4: Podpora MSP v oblasti priemyselnej výroby, stavebníctva, služieb s dôrazom na inovatívnosť, jedinečnosť a charakter okresu Medzilaborce

Opatrenie A4 je zamerané na podporu MSP pôsobiacich v oblasti priemyselnej výroby, stavebníctva a služieb s dôrazom na inovatívne projekty s vyššou pridanou hodnotou v oblastiach jedinečných pre okres Medzilaborce, pričom bude kladený dôraz na synergiu realizovaných projektov a previazania produktov. Tieto projekty na podporu MSP v okrese Medzilaborce musia byť vzájomne prepojené, čím prispievajú ku kladnému účinku dosiahnutých cieľov, ktorý je vyšší než by bol súčet účinkov jednotlivých podporených projektov samostatne.

Podniky pôsobiace v priemysle, stavebníctve a službách tvoria vyše 80 % podnikov pôsobiacich v okrese Medzilaborce a výrazne sa aj v súčasnosti podieľajú na vytváraní pracovných príležitostí. V prípade správne cielenej podpory je možné využiť potenciál rastu tak, aby boli vytvárané pracovné príležitosti aj pre UoZ s nižším stupňom kvalifikácie či dlhodobo nezamestnaných UoZ. Zároveň budú podporené inovatívne zámery vytvárajúce pracovné miesta s vyššou pridanou hodnotou. V rámci podpory je potrebné sa zamerať najmä na odvetvia, ktoré majú tradíciu v regióne a sú pre okres jedinečné a charakteristické. Zároveň bude kladený dôraz na synergický účinok podporených projektov.

Potenciálni nositelia projektov: podnikateľské subjekty v priemysle, stavebníctve a službách.

Cieľové skupiny: kvalifikovaná pracovná sila, pracovná sila s nižším stupňom kvalifikácie, podniky v regióne.

Úloha A4.1: Obstaranie inovatívnej techniky a technológie, jedinečnej pre okres Medzilaborce, pre zavedenie a rozšírenie výroby a poskytovania služieb vrátane stavebných prác súvisiacich s umiestnením obstaranej technológie.

Napr.:

- obstaranie technického a technologického vybavenia podnikov pre zabezpečenie inovácií, rozšírenia výroby či diverzifikácie,
- modernizácia výrobných prevádzok, vrátane technického a technologického vybavenia,
- obstaranie techniky a technológie pre stavebnú výrobu.

Úloha A4.2: Rozšírenie výrobných priestorov MSP a priestorov pre poskytovanie služieb v inovatívnych odboroch a odboroch jedinečných a charakteristických pre okres Medzilaborce

Napr.:

- stavebné práce pre rozšírenie výrobných priestorov MSP,
- stavebné práce pre rozšírenie priestorov pre poskytovanie služieb.

Úloha A4.3: Rekonštrukcia a vybavenie skladových a logistických centier výrobných MSP, ktoré umožnia rozvoj firmy a vytváranie nových pracovných miest v inovatívnych odboroch a odboroch jedinečných a charakteristických pre okres Medzilaborce.

Napr.:

- rekonštrukcia skladových priestorov, skladových a logistických centier výrobných MSP,
- technické a technologické vybavenie skladových priestorov, skladových a logistických centier výrobných MSP.

4.1.9. Opatrenie A5: Podpora vytvárania pracovných miest v oblasti sociálnych služieb, zdravotníctva a vzdelávania

Opatrenie A5 je zamerané na podporu subjektov pôsobiacich v oblasti poskytovania zdravotníckych služieb, sociálnych služieb a vzdelávania.

V oblasti zdravotníctva je potrebná stabilizácia, prípadne rozšírenie poskytovanej zdravotnej starostlivosti, keďže okres čelí úbytku pôsobiacich lekárov, či ambulancií.

Opatrenie A5 je zamerané aj na podporu subjektov pôsobiacich v oblasti poskytovania sociálnych služieb. Vzhľadom na starnutie obyvateľstva v okrese, ale aj v SR celkovo je odvetvie „striebornej ekonomiky“ perspektívne pre rozvoj a vytváranie udržateľných pracovných miest. Opatrenie reaguje najmä na nárast dopytu po sociálnych službách, vrátane služieb pre seniorov v okrese (domáca opatrovateľská služba, denný stacionár, domovy sociálnych služieb, stravovanie – výdajňa jedál, jedáleň, prepravná služba). Opatrenie predpokladá podporu projektov v oblasti sociálnych služieb aj pre iné skupiny odkázané na sociálne služby.

Tretou oblasťou v rámci tohto opatrenia je vzdelávanie. Opatrenie bude zamerané najmä na podporu organizovania vzdelávacích a rekvalifikačných kurzov pre UoZ, ktoré budú prispievať k zmierneniu disproporcií v odvetvovej štruktúre UoZ a profesií požadovaných na trhu práce.

Potenciálni nositelia projektov: subjekty pôsobiace v oblasti poskytovania sociálnych služieb, zdravotníctva a vzdelávania.

Cieľové skupiny: kvalifikovaná pracovná sila, UoZ, klienti sociálnych služieb a zdravotníckych služieb.

Úloha A5.1: Podpora subjektov poskytujúcich sociálne služby, zdravotnícke služby a vzdelávanie – skvalitnenie a rozšírenie ponuky sociálnych služieb, zdravotníckych služieb a vzdelávania s vytvorením udržateľných pracovných miest.

Napr.:

- obstaranie vybavenia pre skvalitnenie poskytovania sociálnych služieb,
- stavebné úpravy pre skvalitnenie poskytovaných sociálnych služieb,
- obstaranie vybavenia pre vytvorenie možnosti poskytovania nových sociálnych služieb,
- stavebné úpravy pre nové poskytované sociálne služby,
- obstaranie dopravných prostriedkov špeciálne upravených pre prepravu zdravotne znevýhodnených,
- obstaranie vybavenia pre skvalitnenie poskytovania zdravotníckych služieb,
- stavebné úpravy pre skvalitnenie poskytovaných zdravotníckych služieb,
- obstaranie vybavenia pre vytvorenie možnosti poskytovania nových zdravotníckych služieb,
- stavebné úpravy pre nové poskytované zdravotnícke služby,
- obstaranie dopravných prostriedkov špeciálne upravených pre prepravu pacientov,
- obstaranie vybavenia pre skvalitnenie poskytovania vzdelávacích služieb,
- stavebné úpravy pre skvalitnenie poskytovaných vzdelávacích služieb,
- obstaranie vybavenia pre vytvorenie možnosti poskytovania nových vzdelávacích služieb,

- stavebné úpravy pre nové poskytované vzdelávacie služby.

4.2. Aktivita B: Tvorba komplexnej ponuky v cestovnom ruchu

4.2.1. Zdôvodnenie aktivity a jej prínos

Okres Medzilaborce má obrovský potenciál na rozvoj turizmu, ako jedného z nosných sektorov ekonomiky. Atrakcie môžeme nájsť v každom kúte okresu avšak nosné produkty sú koncentrované v rámci týchto tematických okruhov:

1. Medzilaborce – hlavné mesto Rusínov - Andy Warhol a iní známi Rusíni.
2. Vojnová história – pamiatky a cintoríny z I. a II. svetovej vojny.
3. Nedotknutá príroda – priestor pre celoročnú turistiku.

Navrhované opatrenia a úlohy budú smerované najmä na podporu týchto turisticky zaujímavých tém a oblastí.

V okrese absentuje dostatok ubytovacích kapacít, ktoré zvyčajne tvoria stmelujúci prvok pri budovaní komplexnej ponuky a sú dôležitým faktorom pre dlhodobejšie udržanie klienta v území. Potreba podpory projektov v tejto oblasti je preto nevyhnutná.

Dôležitým prvkom v CR sú tradičné remeslá, tradičná výroba, prípadne predaj z dvora. Posilnenie tejto aktivity CR podporí komplexnosť ponuky CR.

Komplexnosť ponuky v CR je podporovaná aj doplnkovými službami, ktoré sú súčasťou navrhovaných opatrení.

Komplexná celoročná ponuka v CR je zárukou možnosti vytvárania udržateľných pracovných miest, ktorých nedostatok je základným problémom NRO Medzilaborce.

4.2.2. Východisková situácia

Súčasná situácia v oblasti CR v okrese Medzilaborce je charakterizovaná nedostatočným množstvom atrakcií a produktov v CR, plánovanými, ale nedobudovanými cyklotrasami. Je tu nedostatočné množstvo parkovísk, či oddychových zón. Existujúce centrá CR nie sú zosieťované a samostatne neposkytujú komplexné služby. Časť kultúrnych pamiatok je v zlom stave a ich využitie v CR je nedostatočné. V zlom stave sú taktiež lyžiarske strediská, ale aj ďalšie atrakcie, ktoré by mohli byť ťažiskovými. Absentuje zázemie vznikajúcich k cyklochodníkov (bikepointy, opravovne, nabíjačky elektrobicyklov, požičovne a pod.). Kapacita ubytovacích zariadení a ani ich kvalita nie je vyhovujúca.

Na druhej strane je tu obrovský potenciál pre rozvoj CR ako budúceho nosného piliera hospodárstva, ktorý predstavujú: Medzilaborce, ako hlavné mesto Rusínov, v ktorom sa nachádza Múzeum moderného umenia Andyho Warhola, zaujímavosti (napr. padnuté lietadlo medzi Vydraňou a Palotou, pôvodné vrty ťažby ropy nad Haburou), pamätníky a cintoríny z I. a II. svetovej vojny roztrúsené po okrese a nádherná neporušená príroda vrátane chránených krajinných oblastí, jestvujúca sieť cyklotrás prepájajúca okres s Poľskom, lyžiarske strediská, tradičné kultúrne podujatia (rusínske festivaly, Sochárske sympóziu v Habure), zariadenia a atrakcie v CR (potenciál pre ich prepojenie a doplnenie). To všetko predstavuje potenciál pre vytvorenie komplexného produktu v CR, ktorý bude zahŕňať aj menej známe atrakcie, výlety na malé poľnohospodárske farmy, salaše, rybníky, včelnice, spojené s možnosťou ochutnávky a nákupu ich výrobkov.

4.2.3. Cieľová situácia

Hlavným cieľom aktivity je prostredníctvom realizácie projektov v rámci navrhovaných opatrení a úloh vytvoriť v okrese Medzilaborce komplexný produkt v CR a vytvorenie nových pracovných miest, ktoré budú dlhodobou udržateľné.

Navrhované opatrenia a úlohy sú zamerané na podporu projektov, ktoré budú dopĺňať ponuku v CR najmä v existujúcich centrách CR, pridriavajúcich sa najmä nosných tematických okruhov. Regionálny príspevok bude cielený na úlohy a projekty, ktoré budú prostredníctvom synergického efektu vytvárať pozitívnejší dopad na cieľové územie. Podporené investície budú sústredované do podpory nosných tematických okruhov s cieľom dlhodobjšieho udržania klienta v území prostredníctvom komplexnej ponuky podporenej realizovanými projektmi.

Ďalším nemenej dôležitým prínosom bude vytváranie udržateľných pracovných miest v regióne pre UoZ, či znevýhodnené skupiny na trhu práce. Bude sa jednať najmä o pracovné miesta pre absolventov škôl, UoZ vo veku nad 50 rokov, ale v rámci agroturistických prevádzok aj o nízokvalifikovaných UoZ, či dlhodobou nezamestnaných.

Podpora v rámci tejto aktivity prispeje aj k vyrovnejšej diverzifikácii ekonomiky smerom k CR a nadväzujúcim odvetviám, ktorých podiel na zamestnanosti v okrese je v súčasnosti pod úroveňou podielu týchto odvetví v SR aj v PSK.

4.2.4. Prehľad opatrení a úloh

V rámci **Aktivity B: Tvorba komplexnej ponuky v cestovnom ruchu** sú navrhované nasledujúce úlohy v rámci jednotlivých opatrení:

- **Opatrenie B1: Zvýšenie ubytovacej kapacity v okrese ako prvku prepájajúceho existujúce atrakcie v CR**
 - Úloha B1.1: Rekonštrukcia ubytovacích kapacít a vytváranie nových ubytovacích kapacít v lokalitách viažucich sa k nosným tematickým okruhom CR, vrátane podpory doplnkových služieb (napr. wellness, gastro a pod.).
 - Úloha B1.2: Rekonštrukcia neobývaných rodinných domov v lokalitách viažucich sa k nosným tematickým okruhom CR s cieľom budovania nových ubytovacích kapacít rodinného typu.
 - Úloha B1.3: Budovanie nových foriem ubytovania v území vo forme glampingu či campingu.
- **Opatrenie B2: Podpora dobudovania a modernizácie nosných produktov cestovného ruchu**
 - Úloha B2.1: Doplnenie a modernizácia atrakcií a služieb CR v Medzilaborciach a v okrese Medzilaborce.
 - Úloha B2.2: Doplnenie a modernizácia atrakcií a služieb CR v lokalitách spätých s vojnovou históriou.
 - Úloha B2.3: Doplnenie a modernizácia atrakcií a služieb CR v lokalitách spojených s prírodou.
- **Opatrenie B3: Agroturizmus a podpora MSP v oblasti tradičnej výroby ako podporného prvku cestovného ruchu**

- Úloha B3.1: Modernizácia a budovanie nových agroturistických zariadení.
- Úloha B3.2: Podpora MSP v oblasti tradičnej výroby, ako podporného prvku CR.
- **Opatrenie B4: Opatrenie B4: Zlepšenie dostupnosti okresu, atraktivít a turistických bodov záujmu**
 - Úloha B4.1: Zlepšenie dostupnosti atraktivít a bodov záujmu prostredníctvom udržateľnej mobility
 - Úloha B4.2: Zlepšenie informačnej dostupnosti okresu, atraktivít a bodov záujmu pre návštevníka

4.2.5. Opatrenie B1: Zvýšenie ubytovacej kapacity v okrese ako prvku prepájajúceho existujúce atrakcie v CR

Opatrenie B1 je zamerané na podporu zvýšenia ubytovacej kapacity v okrese. Ubytovacie kapacity sú prvkom, ktorý prepája jednotlivé atrakcie v CR. V prípade ich nedobudovania nie je možné udržať návštevníkov v okrese dlhodobejšie. Turisti sú odkázaní na maximálne jednodenné návštevy jednotlivých atrakcií, čo neprináša územiu dostatočnú pridanú hodnotu. Z toho dôvodu je nevyhnutná podpora budovania ubytovacích kapacít rôznych kategórií. Podporiť je možné existujúce ubytovacie kapacity (skvalitnenie, rozšírenie, doplnenie služieb), avšak vysoký potenciál v tomto smere majú existujúce objekty, v ktorých po rekonštrukcii je možné vytvoriť nové kapacity, vytvorenie priestoru pre poskytovanie služieb v CR a vytvorenie udržateľných pracovných miest. Okres disponuje veľkým počtom neobývaných rodinných domov. Tie, ktoré sa nachádzajú v lokalitách viažucich sa k nosným tematickým okruhom v CR je možné využiť po rekonštrukcii pre vytvorenie nových ubytovacích kapacít rodinného typu. Zachytiť je potrebné tiež nové trendy v oblasti ubytovania – napr. glamping či camping. Súčasní klienti v CR vyžadujú v rámci ubytovania aj doplnkové služby v podobe wellness, gastro a pod. Vytváranie a skvalitňovanie týchto služieb taktiež podporí udržanie klientov v území na dlhšiu dobu a umožní „posúvať si klientov od atrakcie k atrakcii“.

Potenciálni nositelia projektov: subjekty pôsobiace v CR.

Cieľové skupiny: UoZ, znevýhodnení UoZ, návštevníci a klienti.

Úloha B1.1: Rekonštrukcia ubytovacích kapacít a vytváranie nových ubytovacích kapacít v lokalitách viažucich sa k nosným tematickým okruhom cestovného ruchu, vrátane podpory doplnkových služieb (napr. wellness, gastro a pod.).

Napr.:

- rekonštrukcia ubytovacích zariadení, vrátane obstarania vybavenia pre skvalitnenie poskytovaných služieb v lokalitách viažucich sa k nosným tematickým okruhom CR,
- budovanie nových ubytovacích kapacít v lokalitách viažucich sa k nosným tematickým okruhom v CR, vrátane obstarania vybavenia,
- obstaranie vybavenia a stavebné úpravy pre vybudovanie doplnkových služieb k novovytvoreným a zrekonštruovaným ubytovacím kapacitám (wellness, gastroslužby a pod.).

Úloha B1.2: Rekonštrukcia neobývaných rodinných domov v lokalitách viažucich sa k nosným tematickým okruhom cestovného ruchu s cieľom budovania nových ubytovacích kapacít rodinného typu.

Napr.:

- stavebné úpravy neobývaných rodinných domov v lokalitách viažucich sa k nosným tematickým okruhom CR pre vytvorenie nových ubytovacích kapacít rodinného typu,
- obstaranie vybavenia neobývaných rodinných domov v lokalitách viažucich sa k nosným tematickým okruhom CR pre vytvorenie nových ubytovacích kapacít rodinného typu.

Úloha B1.3: Budovanie nových foriem ubytovania v území vo forme glampingu či campingu.

Napr.:

- budovanie glampingovej formy ubytovania („luxusné stany v lone prírody“),
- budovanie priestorov pre camping a autocamping.

4.2.6. Opatrenie B2: Podpora dobudovania a modernizácia nosných produktov cestovného ruchu

Opatrenie B2 je zamerané na podporu nosných produktov v CR v okrese Medzilaborce, ktoré sú koncentrované v rámci týchto tematických okruhov:

1. Medzilaborce – hlavné mesto Rusínov - Andy Warhol a iní známi Rusíni.
2. Vojnová história – pamiatky a cintoríny z I. a II. svetovej vojny.
3. Nedotknutá príroda a šport – priestor pre celoročnú turistiku.

V rámci tohto opatrenia budú podporené projekty, ktoré prispejú k zatraktívneniu lokalít spätými s týmito nosnými témami v CR v okrese. Podporené budú jestvujúce aj nové služby a atrakcie. Okrem iného cykloturistika, lyžovanie, bežkovanie, pešia turistika, poľovnícka turistika, konská turistika a iné.

Potenciálni nositelia projektov: subjekty pôsobiace v CR.

Cieľové skupiny: UoZ, znevýhodnení UoZ, návštevníci a klienti.

Úloha B2.1: Doplnenie a modernizácia atrakcií a služieb CR v Medzilaborciach a v okrese Medzilaborce

Napr.:

- budovanie nových atrakcií CR v Medzilaborciach a v okrese Medzilaborce,
- budovanie nových služieb v CR v Medzilaborciach a v okrese Medzilaborce,
- modernizácia existujúcich atrakcií v CR v Medzilaborciach a v okrese Medzilaborce,
- modernizácia existujúcich služieb v CR v Medzilaborciach a v okrese Medzilaborce.

Úloha B2.2: Doplnenie a modernizácia atrakcií a služieb CR v lokalitách spätých s vojnovou históriou.

Napr.:

- budovanie nových atrakcií CR v lokalitách spätých s vojnovou históriou,
- budovanie nových služieb v CR v lokalitách spätých s vojnovou históriou,

- modernizácia existujúcich atrakcií v CR v lokalitách spätých s vojnovou históriou,
- modernizácia existujúcich služieb v CR v lokalitách spätých s vojnovou históriou.

Úloha B2.3: Doplnenie a modernizácia atrakcií a služieb CR v lokalitách spojených s nedotknutou prírodou a športovými aktivitami.

Napr.:

- budovanie nových atrakcií CR v lokalitách spojených s nedotknutou prírodou a športovými aktivitami,
- budovanie nových služieb v CR v lokalitách spojených s nedotknutou prírodou a športovými aktivitami,
- modernizácia existujúcich atrakcií v CR v lokalitách spojených s nedotknutou prírodou a športovými aktivitami,
- modernizácia existujúcich služieb v CR v lokalitách spojených s nedotknutou prírodou a športovými aktivitami.

4.2.7. Opatrenie B3: Agroturizmus a podpora MSP v oblasti tradičnej výroby ako podporného prvku cestovného ruchu

V okrese existuje viacero menších prevádzok s perspektívou pre rozvoj agroturizmu spájajúcich poľnohospodárstvo a CR. V okrese sa tiež dodnes zachovali remeselníci, či MSP, ktoré podnikajú v tradičnej výrobe (potravinárskej, či remeselnej). Tradičné výrobky (často spojené aj s agroturistikou) sú oživením ponuky v CR, jednak ako produkt – možnosť odnieť si zaujímavú pamiatku z dovolenky/výletu, ale aj ako zážitok – v prípade možnosti vyskúšať si tradičnú výrobu, vyrobiť si vlastný tradičný výrobok v rámci organizovaných workshopov, či v rámci turistických individuálnych návštev výrobných remeselných prevádzok.

V rámci opatrenia B3 budú podporené projekty zamerané na skvalitnenie a rozšírenie ponuky v agroturistike, na sprístupnenie remeselných prevádzok a prevádzok tradičnej výroby pre využitie v rámci zážitkového CR, a tiež projekty zamerané na obstaranie vybavenia remeselných prevádzok a prevádzok tradičnej výroby zamerané na skvalitnenie a zatraktívnenie samotnej výroby.

Potenciálni nositelia projektov: subjekty pôsobiace v CR, MSP pôsobiace v poľnohospodárstve a agroturistike, subjekty miestnej samosprávy, subjekty pôsobiace v tradičnej výrobe a remeslách.

Cieľové skupiny: UoZ, znevýhodnení UoZ, návštevníci a klienti.

Úloha B3.1: Modernizácia a budovanie nových agroturistických zariadení.

Napr.:

- budovanie nových agroturistických zariadení,
- rekonštrukcia a zatraktívnenie existujúcich agroturistických zariadení,
- doplnkové služby v rámci agroturistických zariadení - detské ihrisko, minizoo, turistické značenie a informačné tabule, marketingové aktivity.

Úloha B3.2: Podpora MSP v oblasti tradičnej výroby, ako podporného prvku cestovného ruchu.

Napr.:

- obstaranie vybavenia tradičných remeselných prevádzok a prevádzok tradičnej výroby,
- stavebné úpravy tradičných remeselných prevádzok a prevádzok tradičnej výroby prispievajúce k skvalitneniu poskytovaných služieb v CR.

4.2.8. Opatrenie B4: Zlepšenie dostupnosti okresu, atraktivít a turistických bodov záujmu

Dostupnosť je základným predpokladom prilákania návštevníkov do okresu Medzilaborce. Je problémovou oblasťou viacerých území kraja, čo súvisí s horším napojením, nie len verejnou, ale aj automobilovou dopravou po cestách I. triedy.

Opatrenie je zamerané na:

- Zlepšenie dostupnosti okresu a mobility návštevníkov okresu Medzilaborce prostredníctvom cyklistických komunikácií medzinárodného významu;
- Zlepšenie stavu verejnej infraštruktúry vedúcej k turistickým bodom záujmu (chodníky, parkoviská, sociálne zariadenie a i.);
- Napojenie center rozvoja na existujúcu sieť verejnej dopravy vrátane zohľadnenia potrieb návštevníkov;
- Zlepšenie informačnej dostupnosti prostredníctvom vybudovania širokopásmového internetu v obciach (ako základného predpokladu);
- Vytváranie informačnej infraštruktúry atraktivít a bodov záujmu (navigačných prvkov aj komplexného turistického informačného systému, turistické značenie a informačné tabule nenarušujúce hospodársku súťaž v regióne, zlepšenie infraštruktúry pre poskytovanie informačného servisu v centrách rozvoja a rekreácie, turistických informačných center alebo inej formy základného návštevníckeho servisu ako doplnkovej aktivity k službám pre návštevníkov, tak aby bola táto služba udržateľná).

Úloha B4.1. Zlepšenie dostupnosti atraktivít a bodov záujmu prostredníctvom udržateľnej mobility

Ciele:

- Zlepšiť stav infraštruktúry pri turistických bodoch záujmu a pripravenosti verejnej infraštruktúry na rozvoj cestovného ruchu
- Zvýšiť počet domácich, ale aj zahraničných návštevníkov najmä prostredníctvom prepojenia na európsku sieť cyklotrás

Potencionálni nositelia projektov: samosprávy, oblastné organizácie cestovného ruchu

Cieľové skupiny: obyvatelia regiónu, domáci a zahraniční návštevníci, samosprávy, podnikateľské subjekty v cestovnom ruchu a nadväzných odvetviach, iní zamestnávateľi a subjekty, neziskové organizácie a iné organizácie zapojené do tvorby ponuky

Úloha B4.2. Zlepšenie informačnej dostupnosti okresu, atraktivít a bodov záujmu pre návštevníka

Ciele:

- Zlepšiť informačnú dostupnosť okresu Medzilaborce

Potencionálni nositelia projektov: samosprávy, oblastné organizácie cestovného ruchu

Cieľová skupina: obyvatelia regiónu, domáci aj zahraniční návštevníci, samosprávy, podnikateľské subjekty v cestovnom ruchu a nadväzných odvetviach, iní zamestnávateľia a subjekty, neziskové organizácie a iné organizácie zapojené do ponuky.

4.3. Aktivita C: Rozvoj verejnej správy v území NRO

Kvalitná verejná správa a riadenie krajiny sú kľúčovým faktorom jej hospodárskej výkonnosti. Efektívna verejná správa slúži potrebám občanov a podnikov. Je nevyhnutné, aby bola verejná správa schopná prispôbovať sa meniacim sa okolnostiam, a to nielen v oblasti poskytovania efektívnejších a inovatívnejších služieb, ale aj realizáciou nových projektov.

Dobre fungujúca verejná správa poskytuje pevnú základňu na rozvoj podnikov a zabezpečuje kvalitné služby pre občanov a odborníkov v regiónoch.

4.3.1. Zdôvodnenie aktivity a jej prínos

Regionálna politika je jedným zo základných predpokladov moderného štátu, ktorá umožňuje vyrovnávať disparity medzi jednotlivými časťami štátu a následne podporuje súdržnosť štátu a tým aj jeho stabilitu. Je dôležité, aby sa verejná správa prispôbovala meniacim sa požiadavkám, ktoré reflektujú na aktuálne problémy regiónu. Zvyšovaním odbornosti zamestnancov, zlepšením práce s dátami, využitím behaviorálnych vied sa zvýši odbornosť subjektov verejnej správy, budú transparentnejšie a otvorené novým zámerom.

Územia NRO však majú dlhodobý problém s využívaním fondov EÚ, najmä európskych štrukturálnych a investičných fondov. Príčinou sú často slabé a nedostačujúce administratívne štruktúry samospráv, nedostatočné plánovacie a riadiace schopnosti a obmedzené zručnosti v koncipovaní projektov.

Základom regionálneho rozvoja je zabezpečiť ľuďom bývanie, kvalitné vzdelanie, zamestnanie, prístup k občianskej vybavenosti, zdravotnej starostlivosti a kultúrnemu životu.

4.3.2. Východisková situácia

Súčasná situácia v oblasti čerpania prostriedkov z rôznych finančných nástrojov, týkajúcich sa najmä fondov EÚ, je charakterizovaná nízkym podielom čerpania osobitne subjektami verejnej správy. Dôvody nízkeho čerpania týchto finančných nástrojov sú častokrát rozpočty prevažne malých obcí, ktoré nedovoľujú samosprávam podieľať sa na spolufinancovaní projektov. Počas posledných rokov hospodárenie subjektov verejnej správy ovplyvňovala nielen pandémia spôsobená ochorením COVID - 19, vojna na Ukrajine, ale aj mnohé legislatívne zmeny, ktoré len zaťažili rozpočet samospráv, a tým spôsobili ich neschopnosť spolufinancovania projektov. Za účelom podporiť a motivovať rozvoj verejnej správy v území NRO, ako napríklad zapojenie sa aj do finančne náročnejších projektov, je potrebné prostredníctvom tejto aktivity zabezpečiť spolufinancovanie projektov z regionálneho príspevku, nakoľko v území je cítiť nedostatok kapitálu.

Podpora regionálneho rozvoja nie je ohraničená len konkrétnymi aktivitami v plánoch rozvoja. Rozvoj v území NRO je potrebné podporovať aj ostatnými tzv. verejnoprospešnými aktivitami vo verejnej správe, ktoré je možné spolufinancovať z regionálneho príspevku. Medzi spolufinancovanie takýchto projektov môžeme zaradiť napr. projekty cezhraničnej spolupráce, ktorej cieľom je nájsť spoločné riešenia v oblastiach, ktoré sú regionálneho charakteru a slúžia na zintenzívnenie vzťahov

a zvýšenie kvality života v prihraničnom regióne. Ďalej môže ísť napr. o projekty v oblasti infraštruktúry, t. j. projekty zamerané na budovanie novej infraštruktúry alebo obnovu, modernizáciu, rekonštrukciu už existujúcej infraštruktúry (verejné budovy, školy a škôlky, verejné priestranstvá, cintoríny, domy smútkov, cesty, chodníky, vodovody, kanalizácie, knižnice, kultúrne domy a mnohé iné).

4.3.3. Cieľová situácia

Cieľom aktivity „Rozvoj verejnej správy v území NRO“ je zabezpečiť, skvalitniť a optimalizovať systémy a procesy vo verejnej správe, poskytovať kvalitné a efektívne služby klientom a vybudovať priestor pre plnenie dlhodobých cieľov. Tieto dlhodobé ciele je potrebné naplňať formou investícií do základnej infraštruktúry, ktorá prinesie zlepšenie kvality života v rôznych oblastiach regionálneho rozvoja, napr. v sociálnej a zdravotnej oblasti, v oblasti vzdelávania, v environmentálnej oblasti, v kultúrnej a spoločenskej oblasti. Okrem občianskej vybavenosti a materiálno-technického vybavenia pôjde o podporu zraniteľných skupín obyvateľstva, podporu športovo-vzdelávacích aktivít, podporu opatrení na odstránenie negatívnych dôsledkov zmeny klímy ako aj prevenciu pred mimoriadnymi udalosťami, podporu aktivít zameraných na výsadbu verejnej zelene alebo podporu udržateľnej mobility. Osobitný dôraz bude kladený na vidiek, kde prioritou je zvýšiť úroveň v jednotlivých vidieckych oblastiach v území NRO prostredníctvom odstraňovania potravinových púští, podpory udržiavania poľnohospodárskej pôdy a pestovania, podpory turizmu a budovania lokálnych značiek. Podpora spolufinancovania projektov bude smerovať aj do zvýšenia podielu občianskej vybavenosti jednotlivých obcí v oblasti odpadového hospodárstva.

Rozvoj verejnej správy je zameraný na dosahovanie výsledkov, zvyšovanie zodpovednosti, zlepšovanie tvorieb politík, štruktúr a postupov, ale aj na stabilné ľudské zdroje a ich adekvátne vybavenie a zázemie. Stabilita ľudského kapitálu a jeho spokojnosť priamo ovplyvňuje ďalšie veci verejné, ako je rozpočtová udržateľnosť štátu, miera a riziko korupcie, účinnosť justičných systémov, efektívnosť daňových systémov a daňovej správy. Negatívny vplyv nedostatočného naplňania potrieb verejného sektora je výrazný a spoločensky nežiadúci.

V rámci tejto aktivity budú podporené projekty zamerané na nehospodársku činnosť, t. j. aktivity a činnosti, ktoré nepodliehajú pravidlám štátnej a minimálnej pomoci podľa osobitného predpisu³⁴). V odôvodnených prípadoch pôjde o podporu činností nehospodárskeho charakteru s doplnkovým hospodárskym využitím infraštruktúrnych projektov.

4.3.4. Prehľad opatrení a úloh

V rámci **Aktivity C: Rozvoj verejnej správy v území NRO** je navrhovaná nasledujúca úloha v rámci daného opatrenia:

Opatrenie C1: Zabezpečenie financovania projektov rozvoja verejnej správy v území NRO

- Úloha C1.1: Podpora spolufinancovania projektov verejnej správy v oblasti regionálneho rozvoja z rôznych finančných nástrojov.

4.3.5. Opatrenie C1: Zabezpečenie financovania projektov rozvoja verejnej správy v území NRO

Zameranie opatrenia „Zabezpečenie financovania projektov rozvoja verejnej správy v území NRO“ prispieva k realizácii cieľov plánu rozvoja. Spolufinancovanie projektov bude zabezpečené

³⁴) Zákon č. 358/2015 Z. z. o úprave niektorých vzťahov v oblasti štátnej pomoci a minimálnej pomoci a o zmene a doplnení niektorých zákonov (zákon o štátnej pomoci).

regionálnym príspevkom. U menších obcí je bežnou prekážkou úspešného uchádzania sa o podporu formou dotácie práve ekonomická a rozpočtová náročnosť disponovať vlastnými (resp. inými) zdrojmi v rozsahu niekoľko % z ceny projektu, ktorý sa môže pohybovať v rozsahu niekoľko tisíc až stoviek tisíc euro. Z dôvodu zabezpečenia vyššej kvality života v NRO za pomoci čerpania zdrojov z fondov EÚ je potrebné zamerať sa na podporu území NRO aj formou poskytnutia regionálneho príspevku na spolufinancovanie projektov. Opatrenie je zamerané na rozvoj efektívneho riadenia, integrácie a optimalizácie procesov a spolufinancovanie rozvojových projektov formou podpory nehnospodárskych činností na území NRO. Financie budú smerovať do projektov zameraných na rozvoj verejnej správy, a teda do podpory dobrého spravovania vecí verejných, do tvorby ako aj do implementácie verejných politík a zvýšenia kvality služieb. Cieľom je vytvoriť efektívne fungujúcu, pro-klientsky orientovanú verejnú správu poskytujúcu kvalitné služby udržateľným spôsobom v celom území NRO.

Úloha C1.1: Podpora spolufinancovania projektov verejnej správy v oblasti regionálneho rozvoja z rôznych finančných nástrojov.

Úloha je zameraná na zvýšenie čerpania z rôznych finančných nástrojov, napr. Interreg, Program Slovensko 2021 – 2027, Fond spravodlivej transformácie, Nórske a Švajčiarske fondy. Poskytnuté finančné prostriedky na spolufinancovanie zámerov pre investície v regionálnom rozvoji umožnia aj menším samosprávam, ktoré sú súčasťou verejnej správy, zapojiť sa do väčších, finančne náročnejších projektov. Úloha prispieva k realizácii cieľov plánu rozvoja a spolufinancovanie bude zabezpečené regionálnym príspevkom.

Sledovaný cieľ:

- podporiť a motivovať rozvoj verejnej správy v území NRO,
- zapojenie sa samospráv aj do finančne náročnejších projektov,
- príjem z externých zdrojov vo všetkých sektoroch pre NRO,
- potenciál pre ekonomický rozvoj a zlepšenie kvality života v regióne,
- zvyšovanie počtu realizácie projektov v NRO,
- zvyšovanie odbornosti ľudí pracujúcich vo verejnej správe v nadväznosti na čerpanie rôznych finančných nástrojov,
- vytvorenie efektívne fungujúcej, pro-klientsky orientovanej verejnej správy poskytujúcu kvalitné služby,
- podpora rozvoja sebestačnosti obecných samospráv.

Ukazovatele:

- podporené projekty verejnej správy spolufinancované z regionálneho príspevku,
- počet podporených subjektov verejnej správy.

Potenciálni nositelia projektov:

- subjekty verejnej správy.

Cieľové skupiny:

- subjekty verejnej správy,
- zamestnanci verejnej správy,
- obyvatelia NRO.

4.4. Aktivita D: Dobudovanie a skvalitnenie technickej a environmentálnej infraštruktúry

4.4.1. Zdôvodnenie aktivity a jej prínos

K rozvoju výkonnosti územia prispieva pokrytie kvalitnou technickou a environmentálnou infraštruktúrou, ktorá je súčasťou komplexu podmienok ovplyvňujúcich ekonomický rozvoj územia a limituje taktiež úroveň podnikania.

4.4.2. Východisková situácia

V okrese Medzilaborce nemá vybudovaný verejný vodovod ani polovica sídiel. Pitnou vodou z verejného vodovodu sú zásobované necelé $\frac{3}{4}$ obyvateľov. Na verejnú kanalizáciu bolo v roku 2023 pripojených 53,21% obyvateľov okresu. Základná dopravná a obecná infraštruktúra vykazuje v dôsledku absencie dlhodobej údržby znaky morálneho a technického opotrebenia.

4.4.3. Cieľová situácia

Prispieť k zvýšeniu kvality života obyvateľov prostredníctvom investícií do infraštruktúry malých rozmerov a skvalitnenia infraštruktúry miestnych služieb.

V rámci tejto aktivity plánujeme smerovať investície do vytvárania, zlepšovania alebo rozširovania všetkých druhov infraštruktúr malých rozmerov. Týka sa to napríklad rekonštrukcie verejných budov, výstavby a rekonštrukcie lávok, mostov, chodníkov, záchytných parkovísk, oporných múrov, autobusových zastávok, úpravy a tvorby verejných priestranstiev s cieľom zlepšenia vzhľadu obcí. V rámci environmentálnej infraštruktúry pôjde o investície do výstavby, rekonštrukcie, modernizácie, dostavby kanalizácie, vodovodu, alebo čistiarne odpadových vôd, výstavby, rekonštrukcie a údržby odvodňovacích kanálov, prehľbovanie existujúcich obecných studní.

Investície budú zároveň smerovať do vytvorenia, zlepšovania alebo rozširovania miestnych základných služieb pre vidiecke obyvateľstvo vrátane investícií do infraštruktúry služieb spojených s voľnočasovými aktivitami a kultúrou vytvoria lepšie podmienky a dostupnosť miestnych služieb a taktiež prispedia k zvýšeniu kvality života v obci. Osobitný dôraz bude kladený na vidiek, kde prioritou je zvýšiť úroveň v jednotlivých vidieckych oblastiach v území NRO prostredníctvom odstraňovania potravinových púšti.

4.4.4. Prehľad opatrení a úloh

Aktivita D: Dobudovanie a skvalitnenie technickej a environmentálnej infraštruktúry pozostáva z dvoch opatrení, ktoré sa členia ďalej na úlohy:

4.4.5. Opatrenie D1: Podpora miestneho rozvoja vo vidieckych oblastiach

Úloha D1.1: Investície do vytvorenia, zlepšovania alebo rozširovania miestnych základných služieb pre vidiecke obyvateľstvo vrátane investícií do infraštruktúry služieb spojených s voľnočasovými aktivitami a kultúrou vytvoria lepšie podmienky a dostupnosť miestnych služieb a taktiež prispedia k zvýšeniu kvality života v obci. Osobitný dôraz bude kladený na vidiek, kde prioritou je zvýšiť úroveň v jednotlivých vidieckych oblastiach v území NRO prostredníctvom odstraňovania potravinových púšti.

4.4.6. Opatrenie D2: Podpora budovania a rozširovania infraštruktúry malých rozmerov

Úloha D2.1: Investície do vytvárania, zlepšovania alebo rozširovania všetkých druhov infraštruktúr malých rozmerov.

4.5. Aktivita E: Vzdelávanie a rozvoj ľudských zdrojov

4.5.1. Zdôvodnenie aktivity a jej prínos

Okres Medzilaborce je charakteristický vysokou mierou nezamestnanosti. Medzi hlavné príčiny vysokej miery nezamestnanosti v okrese patrí nedostatočne rozvinutá technická a dopravná infraštruktúra, ale aj nevhodná kvalifikácia pracovnej sily a nedostatočne rozvinutá štruktúra vzdelávacích inštitúcií v kontexte celoživotného vzdelávania, odchod mladej kvalifikovanej sily z okresu, nedostatočne diverzifikovaná miestna ekonomika a nedostatočne využívané miestne zdroje.

Vzdelanie je jednou z možností, ako si na pracovnom trhu zaistiť lepšie pracovné možnosti, príjmy, nižšiu možnosť straty zamestnania, či nižšiu mieru ohrozenia dlhodobou nezamestnanosťou.

Aktivita E: Vzdelávanie a rozvoj ľudských zdrojov je zameraná na zvýšenie kvality vzdelávania, posilnenie a modernizáciu existujúcej vzdelávacej infraštruktúry na úrovni okresu, aby bola schopná flexibilne a kvalitne reagovať na regionálne potreby trhu práce s ohľadom na špecifiká disponibilnej pracovnej sily a UoZ.

Kľúčovým predpokladom rozvoja ľudských zdrojov je celkové zvyšovanie úrovne vzdelávania a prípravy pre trh práce, osobitne v prípade najmenej kvalifikovaných osôb a vzdelávajúcich sa osôb zo znevýhodneného prostredia, zabezpečiť kvalitu výsledkov vzdelávania, posilniť rozvíjanie základných zručností, znížiť počet mladých ľudí, ktorí predčasne ukončujú školskú dochádzku, zvýšiť účasť dospelých na ďalšom vzdelávaní a odbornej príprave a zabezpečiť ponuku vzdelávania a odbornej prípravy pre trh práce zodpovedajúcu perspektívnym pracovným príležitostiam.

4.5.2. Východisková situácia

V okrese sa nachádza 7 materských škôl a 4 základné školy. V okrese pôsobí jedna stredná škola, základná umelecká škola a centrum voľného času.

Okres Medzilaborce je charakteristický vysokou mierou nezamestnanosti. Na základe aktuálneho stavu vzniká potreba zosúladenia učebných odborov strednej školy s požiadavkami trhu práce, pričom je potrebné prioritne rozvíjať učebné a šudijné odbory zamerané na využitie špecifikácie hospodárstva okresu.

4.5.3. Cieľová situácia

Aktivita E: Vzdelanie a rozvoj ľudských zdrojov je zameraný na zlepšenie kvality a dostupnosti vzdelávania s dôrazom na modernizáciu existujúcej vzdelávacej infraštruktúry a zvýšenie schopnosti siete vzdelávacích inštitúcií flexibilne reagovať na meniace sa potreby trhu práce, špecifické potreby miestnej ekonomiky prostredníctvom:

- zlepšenia postavenia UoZ na trhu práce, zvýšenia zamestnateľnosti, najmä znevýhodnených UoZ,

- rozvoja verejných i neverejných služieb zamestnanosti,
- podpory efektívnej a flexibilnej siete zariadení pre celoživotné vzdelávanie s dôrazom na posilnenie praktického vzdelávania a rozvoj zručností,
- vytvorenia integrovaných programov vzdelávania a poradenstva zameraných na možnosť individuálnej vzdelávacej a kariérnej cesty pre vybrané cieľové skupiny,
- podpory investícií do predprimárneho a primárneho vzdelávania,
- využitia potenciálu obyvateľov, ktorí sa rozhodli vrátiť sa z iných oblastí SR alebo zahraničia, ich pracovných skúseností, finančného kapitálu a sú napr. evidovaní ako UoZ.

Cieľom aktivity je zvyšovanie kvalifikačnej úrovne disponibilnej pracovnej sily s ohľadom na potreby trhu práce, s cieľom zvýšiť možnosti zamestnania sa a zatraktívnenia trhu práce v okrese pre potenciálnych obyvateľov.

4.5.4. Prehľad opatrení a úloh

Aktivita E: Vzdelávanie a rozvoj ľudských zdrojov pozostáva z jedného opatrenia, ktoré sa ďalej člení na úlohy:

- **Opatrenie E1: Podpora systému profesijného vzdelávania a celoživotného vzdelávania**
 - Úloha E1.1: Vytvorenie podmienok pre vzdelávanie a kvalifikovanú odbornú prípravu žiakov
 - Úloha E1.2: Dobudovanie podpornej infraštruktúry pre vzdelávanie

4.5.5. Opatrenie E1: Podpora systému profesijného vzdelávania a celoživotného vzdelávania

Štruktúra nezamestnaných - UoZ v okrese je nepriaznivá, viac ako 30% UoZ má len základné ukončené resp. neukončené vzdelanie. Je potrebné vo zvýšenej miere zabezpečiť intervencie v oblasti vzdelávania, zvyšovania kvalifikácie, tréningov atď. s cieľom zlepšiť štruktúru UoZ a zatraktívniť trh práce v okrese pre potenciálnych podnikateľov. Priorita je zameraná na posilnenie, prestavbu a modernizáciu existujúcej vzdelávacej infraštruktúry na úrovni okresu, aby bola schopná flexibilne a kvalitne reagovať na regionálne potreby trhu práce s ohľadom na špecifiká disponibilnej pracovnej sily a UoZ.

Cieľom opatrenia E1 je umožniť plynulý prechod žiakov zo vzdelávania na trh práce a zvýšiť uplatniteľnosť absolventov stredných škôl na trhu práce.

Cieľom opatrenia je tiež podpora odbornej prípravy na budúce povolanie pre nekvalifikovanú pracovnú silu podľa požiadaviek trhu práce v spolupráci so Spojenou školou v Medzilaborciach, so zamestnávateľmi a ÚPSVaR, podpora odborného vzdelávania vychádzajúc z reálnych potrieb existujúcich a nových firiem etablovaných na trhu a vytvorenie podmienok na poskytovanie celoživotného vzdelávania záujemcom s dôrazom na rozvoj kľúčových kompetencií, prehľbovanie a zvyšovanie kvalifikácie účastníkov vzdelávania.

Opatrenie vychádza zo skutočnosti, že v okrese je zaznamenaný nedostatok kvalifikovanej pracovnej sily. Cieľom je riešiť nepomer medzi nedostatkom kvalifikovanej pracovnej sily a veľkou nezamestnanosťou v regióne.

Predpokladom je vytvorenie podmienok na kvalifikovanú teoretickú prípravu a odborné vzdelávanie žiakov a ďalších účastníkov vzdelávania v odboroch, ktoré majú v regióne dlhodobú tradíciu a sú kľúčovým predpokladom jeho rozvoja.

Opatrenie je zamerané na:

- zvýšenie kvality odborného vzdelávania a prípravy v študijných a učebných odboroch v súlade s požiadavkami zamestnávateľov a trhu práce;
- prepojenie odborného vzdelávania s praxou;
- obstaranie materiálno-technického vybavenia, strojov, zariadení a IKT, ktoré zodpovedá súčasným trendom.

Opatrenie je zamerané na kompletizáciu systému vzdelávania v súlade s aktuálnymi a perspektívnymi požiadavkami trhu práce.

Predmetom opatrenia je vytvorenie podmienok na poskytovanie podpory investícií do stredného odborného vzdelávania prostredníctvom materiálno-technického vybavenia odborných učební, vytvorenie podmienok na poskytovanie celoživotného vzdelávania s dôrazom na rozvoj kľúčových kompetencií, prehĺbovanie a zvyšovanie kvalifikácie účastníkov vzdelávania v súlade s požiadavkami zamestnávateľov a trhu práce a to prostredníctvom vytvárania a podpory tréningových centier, modernizácia odborných učební, obstaranie materiálno-technického vybavenia, strojov a zariadení a IKT, ktoré zodpovedá súčasným trendom.

Úloha E1.1: Vytvorenie podmienok pre vzdelávanie a kvalifikovanú odbornú prípravu žiakov

Ciele:

- umožniť plynulý prechod žiakov zo vzdelávania na trh práce
- zvýšiť kvalitu odborného vzdelávania a prípravy žiakov v súlade s požiadavkami zamestnávateľov a trhu práce
- zvýšiť uplatniteľnosť absolventov stredných odborných škôl na trhu práce
- riešiť nepomer medzi nedostatkom kvalifikovanej pracovnej sily a veľkou nezamestnanosťou v regióne

Potenciálni nositelia projektov: zriaďovatelia, školy, subjekty územnej spolupráce, neziskové organizácie

Cieľové skupiny: študenti a absolventi, všetky skupiny obyvateľov regiónu

Úloha E1.2: Dobudovanie podpornej infraštruktúry pre vzdelávanie

Ciele:

- vytvoriť podmienky na poskytovanie celoživotného vzdelávania s dôrazom na rozvoj kľúčových kompetencií, prehĺbovanie a zvyšovanie kvalifikácie účastníkov vzdelávania

- pripraviť kvalifikovanú pracovnú silu pre profesie, po ktorých je dopyt v regionálnych podnikateľských subjektoch
- zvýšiť uplatniteľnosť absolventov na trhu práce
- znížiť vysokú mieru evidovanej nezamestnanosti

Potenciálni nositelia projektov: zriaďovatelia, školy, subjekty územnej spolupráce, neziskové organizácie

Cieľové skupiny: študenti a absolventi, všetky skupiny obyvateľov regiónu.

5. MERATEĽNÉ UKAZOVATELE PLÁNU ROZVOJA NRO MEDZILABORCE

Pre sledovanie dosahovania cieľov Plánu rozvoja NRO Medzilaborce sú zadefinované 2 povinné merateľné ukazovatele pre všetky aktivity. Týmito ukazovateľmi je počet pracovných miest pre UoZ a počet pracovných miest pre znevýhodnených UoZ, ktoré budú ročne vytvorené realizáciou projektu a zachované počas minimálne jedného roka po jeho ukončení.

Tabuľka č. 5 Zoznam ukazovateľov plnenia Plánu rozvoja NRO Medzilaborce

Názov povinného merateľného ukazovateľa	Počiatková hodnota	Cieľová hodnota
Počet vytvorených pracovných miest pre UoZ (Aktivita A a Aktivita B)	0	25
Počet vytvorených pracovných miest pre znevýhodnených UoZ (Aktivita A a Aktivita B)	0	22

6. ČASOVÝ HARMONOGRAM REALIZÁCIE A MOŽNOSTI FINANCOVANIA PLÁNU ROZVOJA NRO MEDZILABORCE

Za realizáciu jednotlivých projektov v rámci navrhovaných aktivít, opatrení a úloh sú zodpovední samotní prijímatelia regionálneho príspevku, s ktorými na základe vyhodnotenia jednotlivých výziev na predkladanie žiadostí o poskytnutie regionálneho príspevku uzatvorí MIRRI SR zmluvu o poskytnutí regionálneho príspevku.

Harmonogram realizácie Plánu rozvoja NRO Medzilaborce je navrhnutý na roky 2023 – 2027. Časový harmonogram je v Pláne rozvoja NRO Medzilaborce obsiahnutý ako povinná náležitosť podľa osobitného predpisu.³⁵⁾

V rámci implementácie Plánu rozvoja NRO Medzilaborce sa plánuje na realizáciu jednotlivých projektov

v rámci navrhovaných aktivít, opatrení a úloh alokovať regionálny príspevok v celkovej predpokladanej výške 2 070 004,42 €. Čerpanie tohto regionálneho príspevku je naplánované na roky 2023 – 2027.

Regionálny príspevok je rozdelený na rozpočtovo krytý, t. j. schválený v rozpočte verejnej správy na rok 2023 až 2024 a na rozpočtovo nekrytý, t. j. ešte je potrebné jeho schválenie v rozpočte verejnej

³⁵⁾ § 4 ods. 8 zákona č. 336/2015 Z. z. v znení neskorších predpisov.

správy v nasledujúcich rokoch. Rozpočtovo nekryté zdroje budú predmetom rokovania s Ministerstvom financií SR.

Tabuľka č. 6 Disponibilné finančné prostriedky určené pre Plán rozvoja NRO Medzilaborce

Rok	Rozpočtovo kryté zdroje	Rozpočtovo nekryté zdroje	Spolu
2023	503 791,42 €	348 713 €	852 504,42 €
2024	410 706 €	193 061 €	603 767 €
2025	- €	289 843 €	289 843 €
2026	- €	156 391 €	156 391 €
2027	- €	167 500 €	167 500 €
Sumár	914 497,42 €	1 155 507 €	2 070 004,42 €

7. OČAKÁVANÉ VÝSLEDKY, MONITOROVANIE A HODNOTENIE DOSIAHNUTÉHO POKROKU

7.1. Gestori a spôsob monitorovania podľa aktivít

Plnenie Plánu rozvoja NRO Medzilaborce vyhodnocuje a kontroluje MIRRI SR podľa osobitného predpisu.³⁶⁾ Pri vyhodnocovaní a kontrole bude s MIRRI SR spolupracovať Okresný úrad Medzilaborce, ktorý vedie agendu súvisiacu s plnením Plánu rozvoja NRO Medzilaborce.

Okresný úrad Medzilaborce v spolupráci s MIRRI SR a Riadiacim výborom pre NRO Medzilaborce vypracuje monitorovaciu správu, ktorá bude obsahovať najmä:

- vyhodnotenie výšky zazmluvnených prostriedkov z regionálneho príspevku podľa aktivít,
- čerpanie regionálneho príspevku podľa aktivít,
- plnenie merateľných ukazovateľov podľa aktivít.

7.2. Časový harmonogram odovzdávania monitorovacích správ

Okresný úrad Medzilaborce vypracuje raz ročne v spolupráci s MIRRI SR monitorovaciu správu o plnení Plánu rozvoja NRO Medzilaborce a predloží ju na schválenie Riadiacemu výboru NRO Medzilaborce v termíne určenom MIRRI SR v metodických dokumentoch.

Riadiaci výbor NRO Medzilaborce následne vyhodnotí dosiahnutý pokrok, prijme potrebné odporúčania pre pokračovanie implementácie Plánu rozvoja NRO Medzilaborce a predkladá návrhy a opatrenia na zmenu Plánu rozvoja NRO Medzilaborce MIRRI SR.

Vyhodnotenie Plánu rozvoja NRO Medzilaborce obsahuje najmä:

- zhodnotenie realizácie Plánu rozvoja NRO Medzilaborce ako celku (napr. trend disponibilných UoZ či podiel disponibilných UoZ na obyvateľstvo v produktívnom veku oproti predchádzajúcej správe),

³⁶⁾ § 3 ods. 1 písm. b) zákona č. 336/2015 Z. z. v znení neskorších predpisov.

- zhodnotenie jednotlivých priorit (vrátane systémových opatrení na úrovni PSK a štátnej správy),
- pomenovanie príčin na úrovni aktivity najmä pri neplnení cieľov opatrení (finančné ukazovatele, pracovné miesta alebo aj niektoré iné ukazovatele, ak sú relevantné podľa Plánu rozvoja NRO Medzilaborce).

Zoznam použitých skratiek

CR	Cestovný ruch
EO	Ekvivalentní obyvatelia
EÚ	Európska únia
IKT	Informačno-komunikačné technológie
IPB	Integrovaný projektový balík
IÚS	Integrovaná územná stratégia
MAS	Miestna akčná skupina
MIRRI SR	Ministerstvo investícií, regionálneho rozvoja a informatizácie Slovenskej republiky
MRK	Marginalizovaná rómska komunita
MSP	Malé a stredné podniky/podnikanie
MŠ	Materská škola
NRO	Najmenej rozvinutý okres
p. b.	Percentuálny bod
PHRSR	Program hospodárskeho rozvoja a sociálneho rozvoja
PSK	Prešovský samosprávny kraj
SOŠ	Stredná odborná škola
SPR	Strategicko-plánovací región
SR	Slovenská republika
ŠÚSR	Štatistický úrad Slovenskej republiky
UoZ	Uchádzač o zamestnanie
ÚSVRK	Úrad splnomocnenca vlády Slovenskej republiky pre rómske komunity
ZŠ	Základná škola