

Plán rozvoja najmenej rozvinutého okresu Svidník
z 27. júla 2022 v znení Dodatku č. 1 z 19. apríla 2024
a Dodatku č. 2 z 12. februára 2025

OBSAH

Obsah	2
1. ANALÝZA HOSPODÁRSKEHO, SOCIÁLNEHO A DEMOGRAFICKÉHO STAVU OKRESU	4
1.1. Demografická štruktúra	4
1.2. Nezamestnanosť	7
1.3. Vzdelávanie	9
1.4. Podnikateľské prostredie a príjmy	12
1.5. Migrácia	14
1.6. Dopravná infraštruktúra	15
1.7. Cestovný ruch	16
1.8. Bývanie a infraštruktúra	18
1.9. Marginalizované komunity	19
1.10. Zhrnutie analýzy hospodárskeho, sociálneho a demografického stavu okresu	23
2. IMPULZY K VYPRACOVANIU PLÁNU ROZVOJA NRO SVIDNÍK	25
3. NÁVRHY OPATRENÍ A ÚLOH NA ZABEZPEČENIE REALIZÁCIE A PLNENIA PLÁNU ROZVOJA NRO SVIDNÍK	33
3.1. Súlad so strategickými dokumentami	33
3.2. Zdôvodnenie výberu aktivít plánu rozvoja	35
4. AKTIVITY PLÁNU ROZVOJA NRO SVIDNÍK	38
4.1. Aktivita A: Zamestnanosť a podpora podnikania – zvyšovanie zamestnanosti podporou vytvárania pracovných miest pre UoZ a znevýhodnené skupiny na trhu práce	38
4.1.1. Zdôvodnenie aktivity a jej prínos	38
4.1.2. Východisková situácia	38
4.1.3. Cieľová situácia	39
4.1.4. Prehľad opatrení a úloh	39
4.1.5. Opatrenie A1: Podpora integračných sociálnych podnikov a komunálnych podnikov	40
4.1.6. Opatrenie A2: Podpora podnikov v poľnohospodárskej a lesníckej výrobe v oboroch náročných na zastúpenie manuálnej práce	41
4.1.7. Opatrenie A3: Podpora podnikov realizujúcich duálne vzdelávanie a praktickú výučbu v spolupráci so SOŠ	42
4.1.8. Opatrenie A4: Podpora MSP v oblasti priemyselnej výroby	43
4.1.9. Opatrenie A5: Podpora vytvárania pracovných miest v oblasti zdravotníctva, sociálnych služieb a vzdelávania	43
4.2. Aktivita B: Komplexný produkt v cestovnom ruchu ako prostriedok udržateľnej zamestnanosti v okrese	44
4.2.1. Zdôvodnenie aktivity a jej prínos	44
4.2.2. Východisková situácia	45
4.2.3. Cieľová situácia	45
4.2.4. Prehľad opatrení a úloh	46

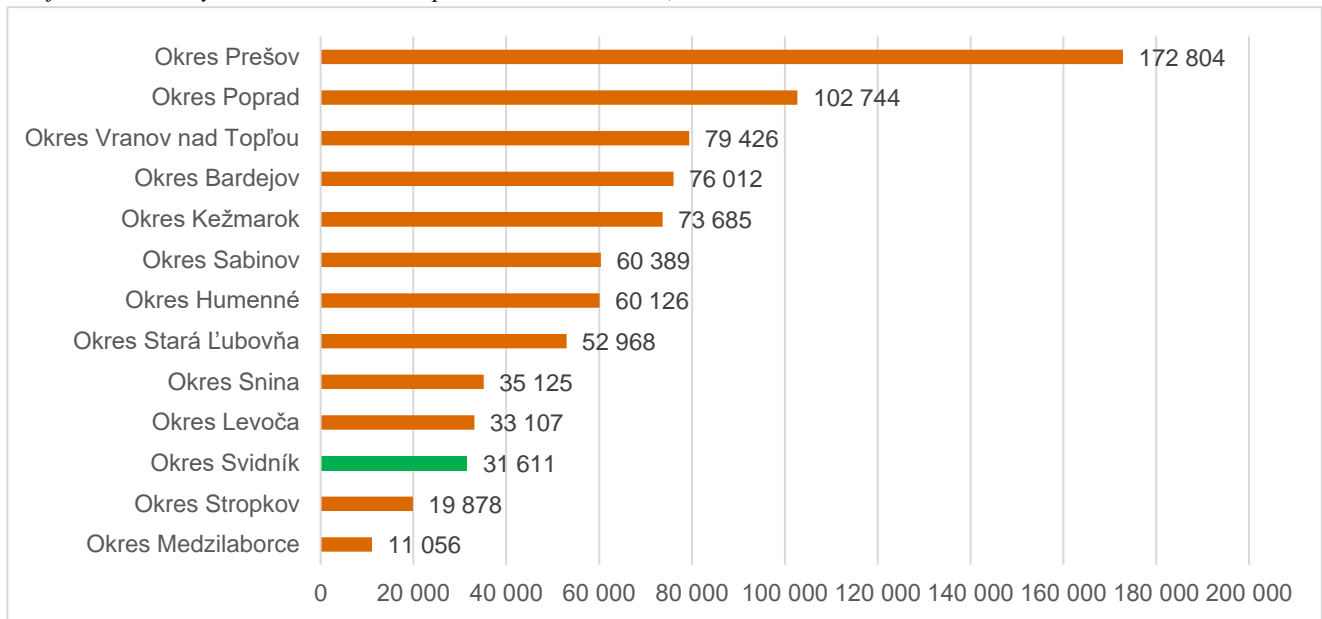
4.2.5. Opatrenie B1: Podpora doplnenia a skvalitnenia základných a doplnkových služieb a produktov cestovného ruchu v rámci „Cesty drevených cerkvi“	47
4.2.6. Opatrenie B2: Podpora doplnenia a skvalitnenia základných a doplnkových služieb a produktov cestovného ruchu v rámci „Cesty hrdinov SNP“	48
4.2.7. Opatrenie B3: Podpora doplnenia a skvalitnenia základných a doplnkových služieb a produktov cestovného ruchu v rámci „Cesty vojrovej histórie“	49
4.2.8. Opatrenie B4: Zvýšenie úrovne a atraktívnosti územia budovaním a skvalitnením služieb a atrakcií v oblasti cestovného ruchu	49
<hr/>	
4.3. Aktivita C: Rozvoj verejnej správy v území NRO	50
4.3.1. Zdôvodnenie aktivity a jej prínos	51
4.3.2. Východisková situácia	51
4.3.3. Cieľová situácia	51
4.3.4. Prehľad opatrení a úloh	52
4.3.5. Opatrenie C1: Zabezpečenie financovania projektov rozvoja verejnej správy v území NRO.....	52
<hr/>	
5. MERATEĽNÉ UKAZOVATELE PLÁNU ROZVOJA NRO SVIDNÍK.....	54
6. ČASOVÝ HARMONOGRAM REALIZÁCIE A MOŽNOSTI FINANCOVANIA PLÁNU ROZVOJA NRO SVIDNÍK	54
7. OČAKÁVANÉ VÝSLEDKY, MONITOROVANIE A HODNOTENIE DOSIAHNUTÉHO POKROKU	55
<hr/>	
7.1. Gestori a spôsob monitorovania podľa aktivít	55
7.2. Časový harmonogram odovzdávania monitorovacích správ	55
<hr/>	
Zoznam použitých skratiek	56

1. ANALÝZA HOSPODÁRSKEHO, SOCIÁLNEHO A DEMOGRAFICKÉHO STAVU OKRESU

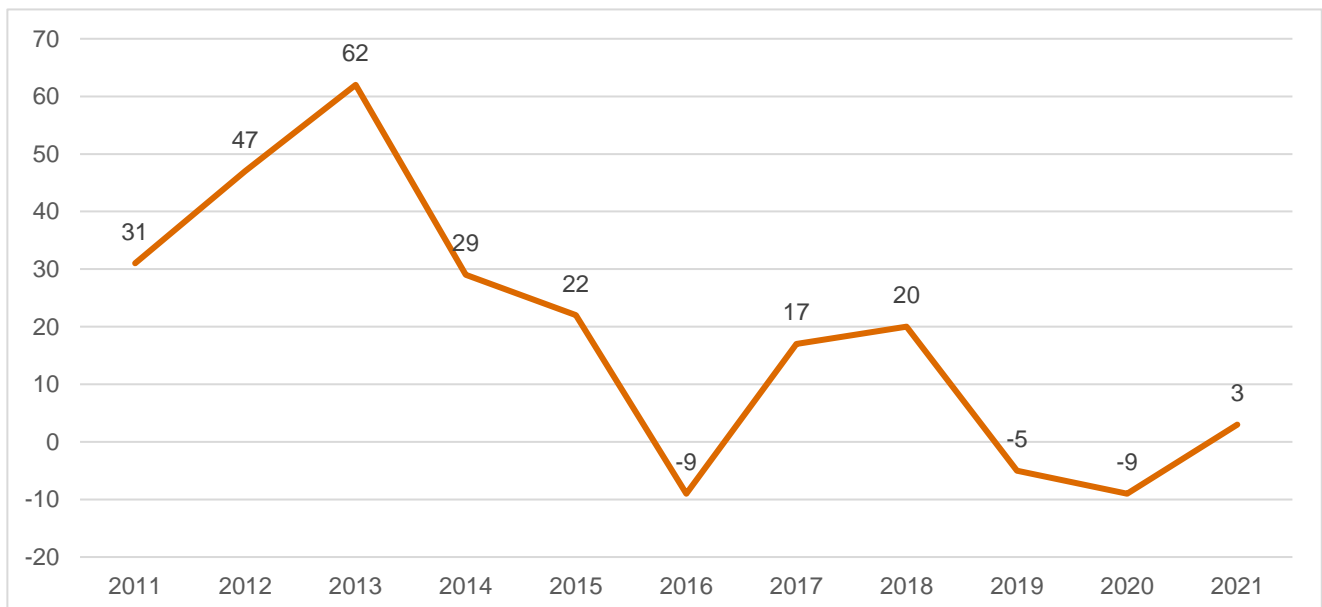
1.1. Demografická štruktúra

Okres Svidník patrí z hľadiska počtu obyvateľov (k 01.01.2021 malo v okrese Svidník nahlásený trvalý pobyt 31 611 obyvateľov)¹⁾ k najmenším okresom PSK (ide o 3. najmenší okres z trinástich okresov). Z celkového počtu obyvateľov PSK žijú v okrese Svidník necelé 4% obyvateľov.

Graf č. 1 Počet obyvateľov za rok 2021 podľa okresov v PSK²⁾



Graf č. 2 Prirodzený prírastok obyvateľstva okresu Svidník v období rokov 2011 – 2021³⁾



¹⁾ <https://www.scitanie.sk/obyvatelia/zakladne-vysledky/pocet-obyvatelov/OK/SK041C/OK>

²⁾ <https://www.scitanie.sk/obyvatelia/zakladne-vysledky/pocet-obyvatelov/SR/SK0/OK>

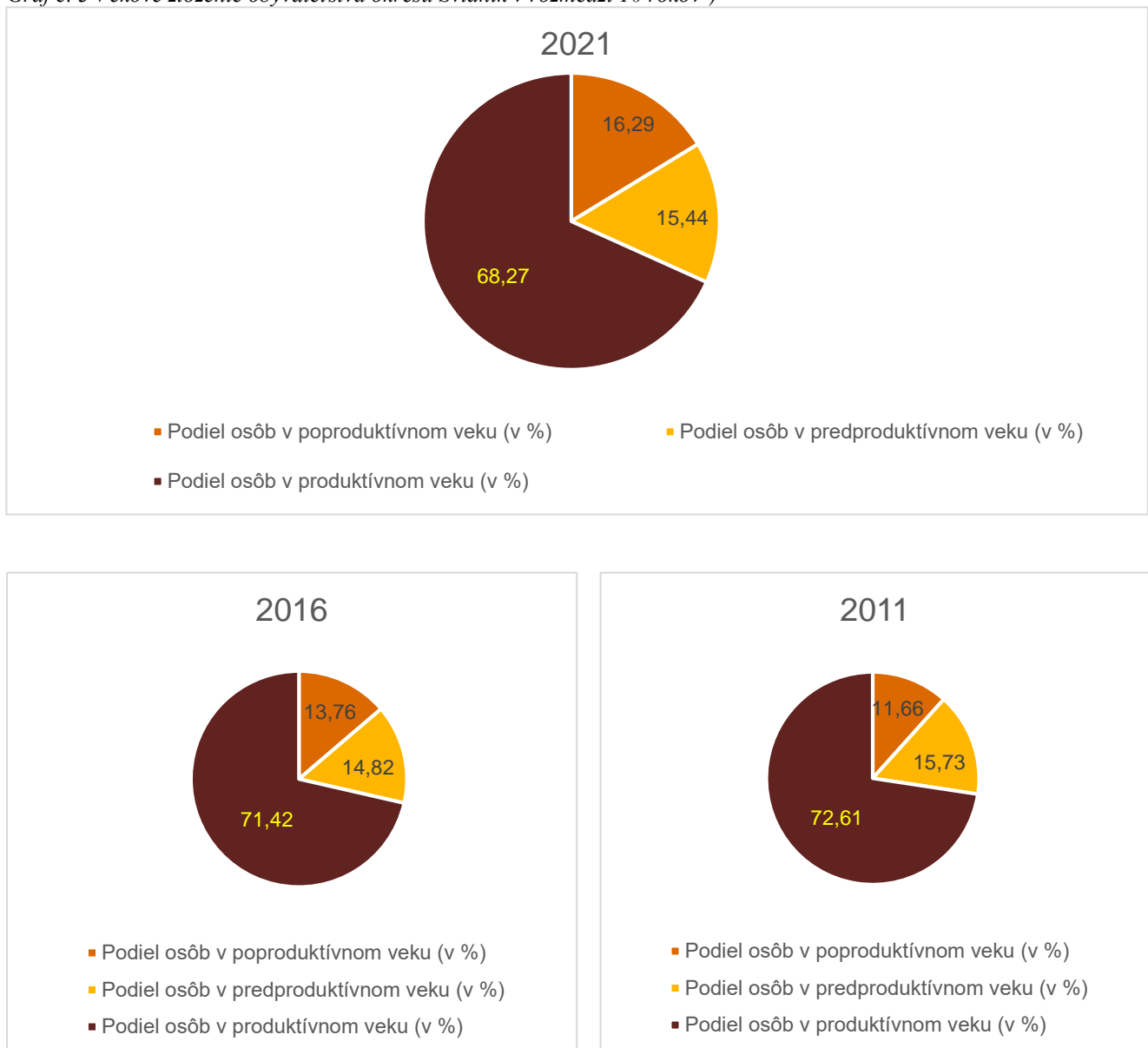
³⁾ http://datacube.statistics.sk#!/view/sk/vbd_dem/om7106rr/v_om7106rr_00_00_00_sk

Okres Svidník má 5. najvyšší priemerný vek obyvateľstva v rámci okresov PSK, ktorý je na úrovni 41,05 rokov. Priemerný vek je o takmer 2 roky vyšší, ako priemer PSK, ktorý sa pohybuje na úrovni 39,11 roka. V porovnaní s celoslovenským priemerom, ktorý je na úrovni 41,39 roka je rozdiel len 0,34 roka.

Hodnota indexu starnutia sa v okrese dlhodobo zvyšuje (v roku 2020 dosiahla úroveň 105,49 – tesne pod priemerom za SR). Okres Svidník je spomedzi okresov PSK okresom so 4. najnižším percentuálnym podielom osôb v predproduktívnom veku - 15,44 %, čím sa radí medzi okresy Slovenska s nižším podielom osôb v predproduktívnom veku. Okresu Svidník patrí 6. najvyšší podiel osôb v poproduktívnom veku v rámci PSK (a v rámci Slovenska je mierne pod priemerom).

Z dlhodobého hľadiska má vývoj počtu obyvateľov v okrese mierne klesajúci trend, ktorý je spôsobený najmä záporným migračným saldóm (t. j. počet odsťahovaných obyvateľov prevyšuje počet prisťahovaných obyvateľov). Tento trend však býva mierne korigovaný prirodzeným prírastkom (t. j. počet narodených obyvateľov prevyšuje počet zomrelých obyvateľov).

Graf č. 3 Vekové zloženie obyvateľstva okresu Svidník v rozmedzí 10 rokov⁴⁾



⁴⁾ http://datacube.statistics.sk/#/view/sk/vbd_dem/om7007rr/v_om7007rr_00_00_00_sk.

Okres je tvorený celkovo 68 územnosprávnymi jednotkami, ktoré sa vnútorne členia na 66 obcí a 2 mestá.

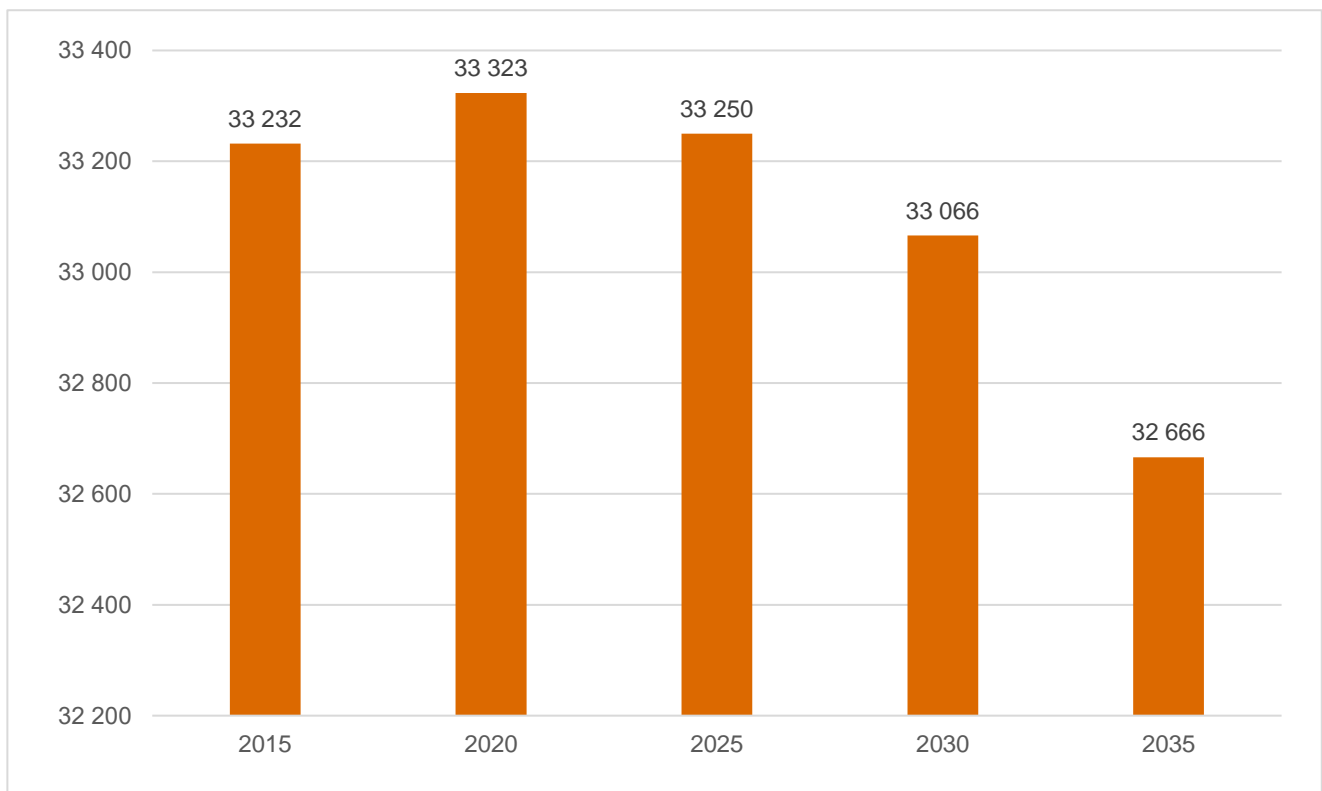
Územie okresu zahŕňa 33 obcí s počtom obyvateľov do 199 (z toho 22 do 100 obyvateľov), 23 obcí s počtom obyvateľov od 200 do 499, 8 obcí s počtom obyvateľov od 500 do 999, a len 2 obce s počtom obyvateľov od 1000 do 1999 (Kračúnovce – 1254 obyvateľov, Ladomirová – 1053 obyvateľov). Obe mestá okresu majú nad 2000 obyvateľov: Svidník - 10606 obyvateľov a Giraltovec – 4102 obyvateľov. Prevažná časť územia je tvorená vidieckymi oblasťami, malými obcami, vrátane najmenších obcí na Slovensku ako Prikra, či Havranec.⁵⁾

Z hľadiska priestorového sociálno-ekonomického rozvoja je okres tvorený územiami 2 MAS zahŕňajúcich všetkých 68 obcí okresu. MAS pokrývajúce celý okres Svidník zahŕňajú aj 11 príslušných obcí z okresu Bardejov. Ide o MAS Dukla, ktorá okrem 8 malých obcí z okresu Bardejov združuje 50 obcí z okresu Svidník a jej prirodzeným centrom je okresné mesto Svidník. Druhou MAS je MAS TOPOĽA, ktorá okrem 3 obcí z okresu Bardejov združuje zvyšných 18 obcí okresu Svidník s prirodzeným centrom v 2. najväčšom meste okresu - Giraltovec. Týmto 100 % pokrytím okresu MAS je okres raritou – je jediným z mála takto pokrytých okresov na území Slovenska, pričom v PSK je jediný.

Na základe údajov ŠÚSR k 31.12.2021 má okres Svidník výrazne nižšiu hustotu obyvateľov v porovnaní s hustotou obyvateľov v PSK (Svidník – 57,32 obyvateľov/km², PSK – 90,08 obyvateľov/km²), na čom má podiel najmä veľkostná štruktúra obcí. Túto hodnotu je možné považovať za nízku aj vzhľadom na celoslovenský priemer (SR - 110,98 obyvateľov/km²).

Podľa prognóz vývoja stavu obyvateľstva do roku 2035 je predpokladaný vývoj počtu obyvateľov s trendom mierneho poklesu.⁶⁾

Graf č. 4 Prognóza vývoja počtu obyvateľov v okrese Svidník⁷⁾



⁵⁾ http://datacube.statistics.sk/#/view/sk/VBD_DEM/om7101rr/v_om7101rr_00_00_00_sk.

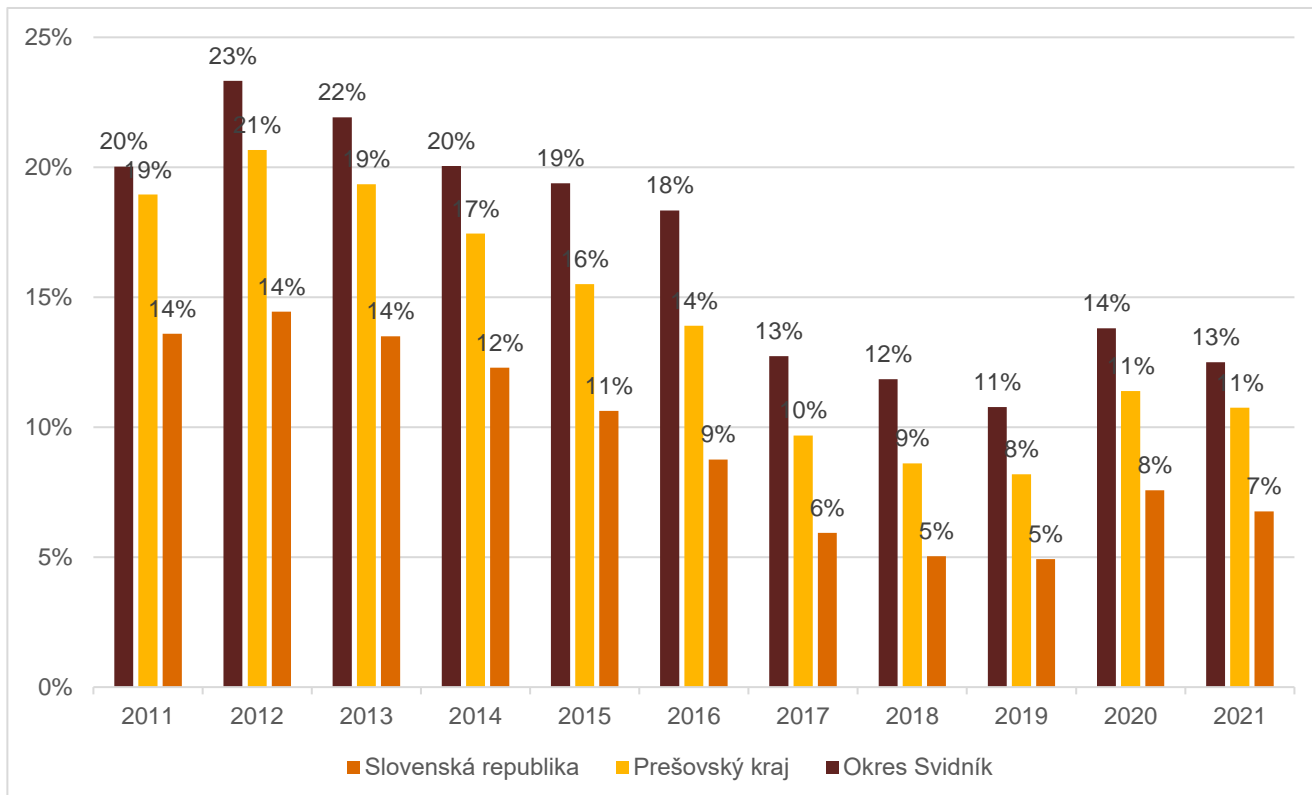
⁶⁾ http://www.infostat.sk/vdc/pdf/Prognóza_okresy_SR_2035.pdf.

⁷⁾ www.infostat.sk, http://www.infostat.sk/vdc/pdf/Prognóza_okresy_SR_2035.pdf.

1.2. Nezamestnanosť

Miera evidovanej nezamestnanosti v okrese Svidník bola k 31.12.2021 na úrovni 12,5%. V rámci okresov PSK ide o 5. najvyššiu mieru evidovanej nezamestnanosti. Disponibilný počet UoZ bol za obdobie posledných 10 rokov najnižší na konci roku 2019 (pred vypuknutím pandémie COVID-19) – 1882 disponibilných UoZ. V roku 2021 stúpol počet disponibilných UoZ takmer na úroveň roku 2017. Miera nezamestnanosti v okrese Svidník je však dlhodobo nad priemerom PSK ako aj nad slovenským priemerom. Vývoj miery evidovanej nezamestnanosti v okrese Svidník kopíruje vývoj nezamestnanosti v PSK a SR.

Graf č. 5 Miera evidovanej nezamestnanosti v rozmedzí rokov 2011-2021⁸⁾

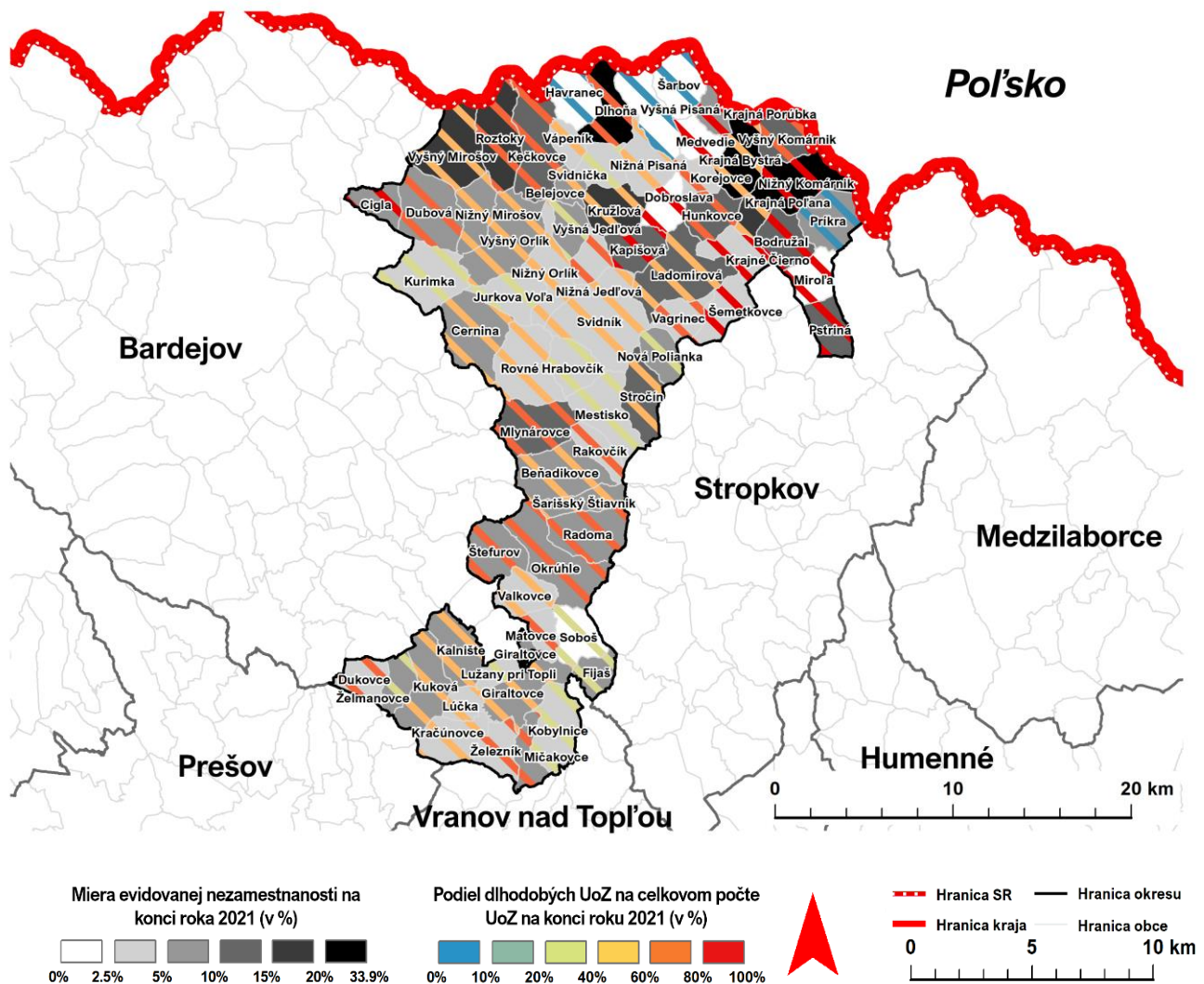


V posledných 5 rokoch (t. j. v rozmedzí rokov 2017 - 2021) v okrese Svidník možno zaznamenať pokles miery evidovanej nezamestnanosti o 5,84%, čo predstavuje vyšší pokles, ako pokles v PSK ako celku, ktorý zaznamenal nárast miery evidovanej nezamestnanosti o 1,07%. Zároveň ide o výrazný pokles v porovnaní s poklesom miery nezamestnanosti na Slovensku, ktoré medzi rokmi 2017 – 2021 zaznamenalo nárast miery nezamestnanosti o 0,82%. Z okresov PSK zaradených medzi NRO ide o najvyšší pokles miery evidovanej nezamestnanosti za sledované obdobie. Najnižšiu hodnotu za sledované obdobie dosahuje miera evidovanej nezamestnanosti v roku 2019 – 10,78 %.

Najvýraznejší pokles bol dosiahnutý medzi rokmi 2016 a 2017 (5,61%). Medzi rokmi 2019 a 2021 však možno opätovne v okrese Svidník zaznamenať vyšší medziročný nárast (o 1,72%), ktorý je však porovnateľný s nárastom v PSK a SR (2,56%, resp. 1,84%). V okrese Svidník, podobne, ako v PSK a SR je dlhodobo vyššia evidovaná miera evidovanej nezamestnanosti u žien ako u mužov. Vo Svidníku je však tento rozdiel markantnejší v porovnaní s PSK a SR (rozdiel v miere zamestnanosti mužov a žien v roku 2021: SK – 5,2%; PSK – 3,24%; SR – 1,88%).

⁸⁾ http://datacube.statistics.sk/#/view/sk/VBD_SK_WIN/pr3108rr/v_pr3108rr_00_00_00_sk.

Mapa č. 1 Podiel dlhodobých UoZ na celkovom počte UoZ na konci roka 2021 (spracované MIRRI SR na základe údajov ŠÚSR)

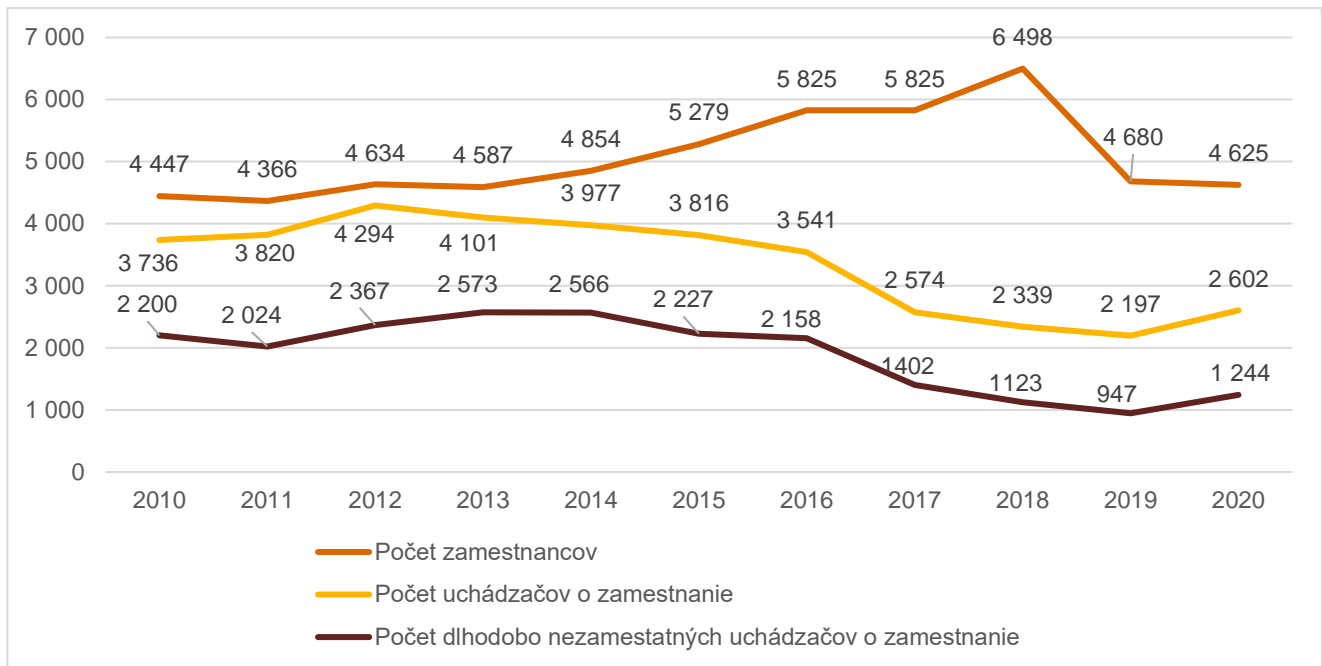


Celkový počet zamestnaných v okrese Svidník vzrástol od roku 2010 do roku 2020 o 178 zamestnaných, čo predstavuje nárast o 4%. Ide však o 2. najnižší nárast z okresov PSK a najnižší nárast spomedzi okresov PSK zaradených do NRO. Z celkového počtu disponibilných UoZ patrí do skupiny dlhodobo nezamestnaných občanov až viac ako 54%. Aj v tomto ukazovateli sa radí okres Svidník medzi tie horšie v rámci PSK, ako aj z celoslovenského hľadiska (okresu Svidník patrí 6. najhoršie miesto v kraji a 14. najvyšší podiel v SR).

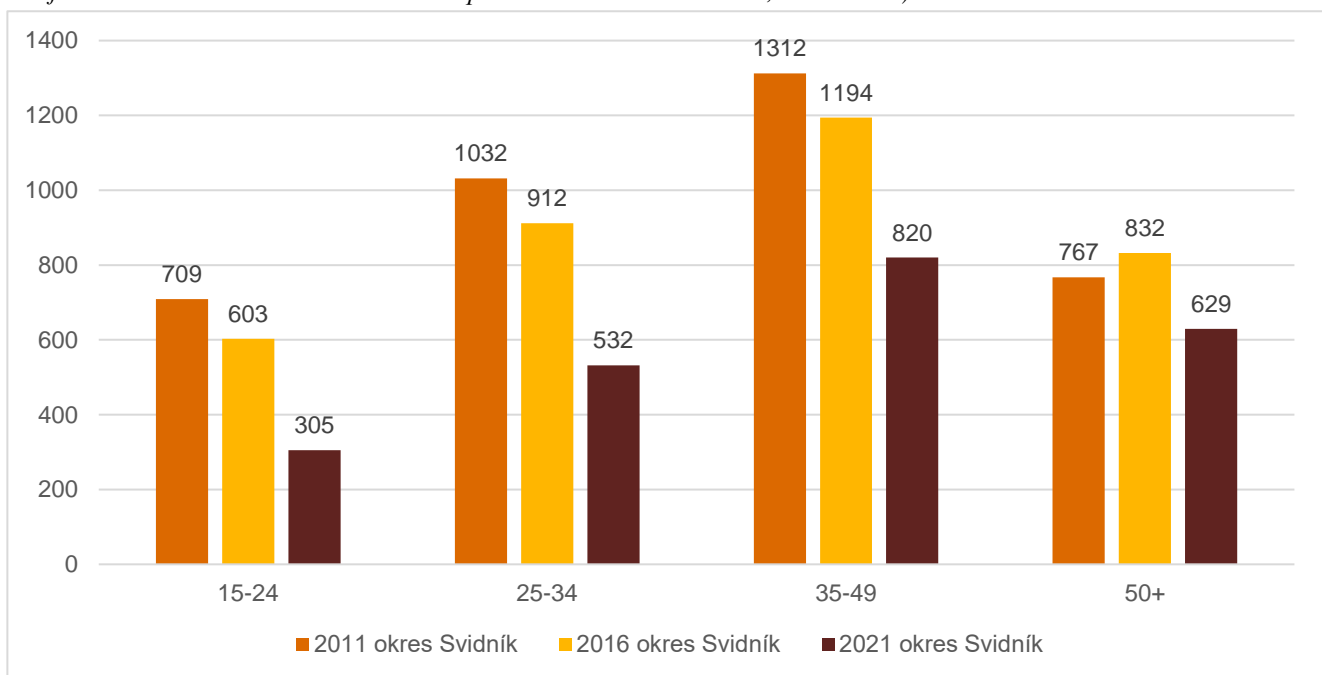
Z hľadiska vekovej štruktúry UoZ dominujú uchádzači vo veku od 25 do 49 rokov – 1352 UoZ, ktorí tvoria 59,14% z celkového počtu UoZ.

Počas pandemického roka 2021 možno v okrese Svidník zaznamenať nárast počtu UoZ vo veku nad 50 rokov, ktorý je v súčasnosti na úrovni 629 osôb, čo je 27,52% z celkového počtu UoZ. Tento podiel je nad priemerom PSK (26,18%), a mierne pod priemerom SR. Podobná situácia je aj v podiele mladých UoZ vo veku 15 – 24 rokov. Títo uchádzači tvoria necelých 14% z celkového počtu UoZ, čím o 2% prekračujú podiel tejto vekovej skupiny v SR a sú len o 1% pod priemerom PSK. Vzhľadom na vekové zloženie je situácia v okrese so situáciou v PSK, ako aj v SR.

Graf č. 6 Počet zamestnancov, uchádzačov o zamestnanie a dlhodobo nezamestnaných uchádzačov o zamestnanie⁹⁾



Graf č. 7 Počet uchádzačov o zamestnanie podľa veku v okrese Svidník, PSK a SR¹⁰⁾



1.3. Vzdelávanie

V rámci vzdelanostnej štruktúry obyvateľstva okresu Svidník dominujú obyvatelia s úplným stredným vzdelaním (s maturitou) v podiele 34,72%, učňovským a odborným vzdelaním (bez maturity) s podielom 25,98 % a základným vzdelaním s podielom 21% (čo je o vyše 3% nad úrovňou celoslovenského priemeru).

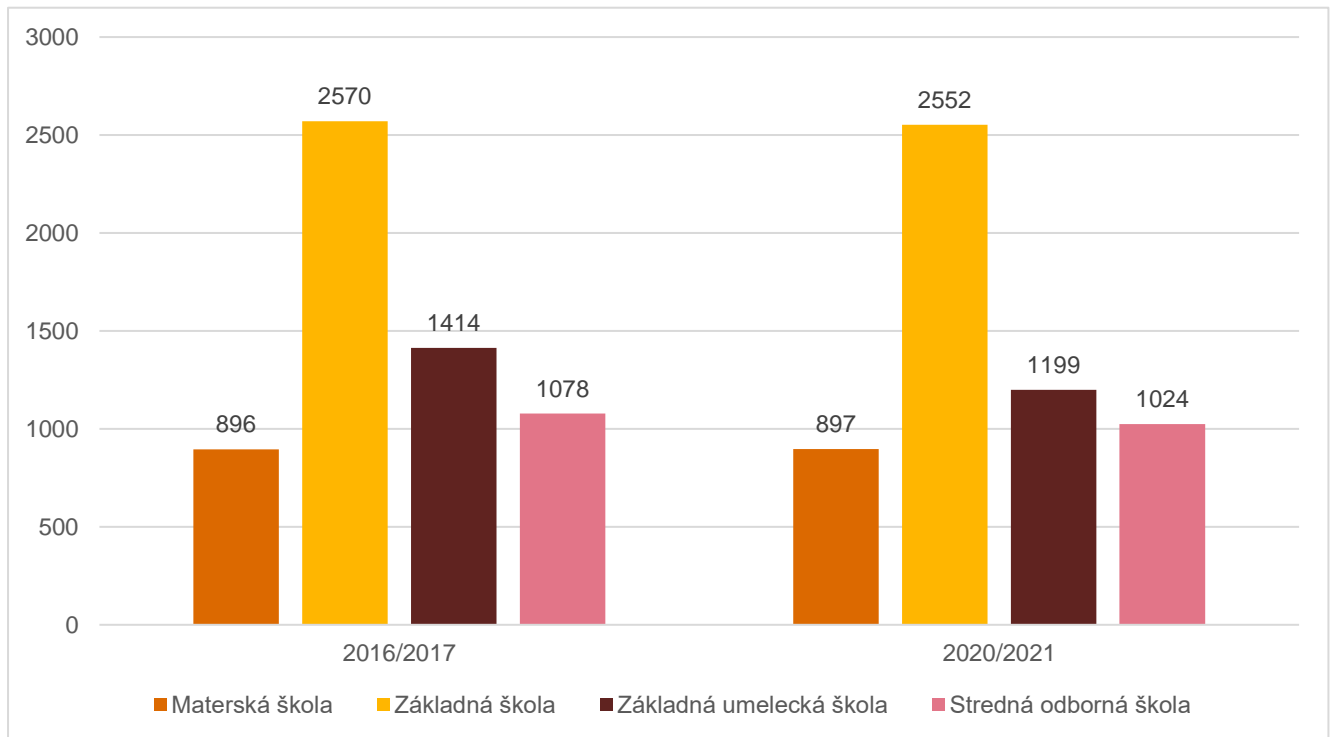
V okrese sa nachádza 21 MŠ, ktoré navštevuje 857 detí. Na základe prepočtov Inštitútu vzdelávacej politiky a podľa údajov Registra fyzických osôb z roku 2018 a Registratúrneho informačného systému

⁹⁾ http://datacube.statistics.sk/#!/view/sk/VBD_SK_WIN/pr3106rr/v_pr3106rr_00_00_00_sk.

¹⁰⁾ http://datacube.statistics.sk/#!/view/sk/VBD_SK_WIN/pr3107rr/v_pr3107rr_00_00_00_sk.

Ministerstva školstva, vedy, výskumu a športu SR z roku 2018 v okrese Svidník navštevovalo predškolské zariadenia 83% 5-ročných detí (zaradzuje sa tým medzi priemerné okresy v SR). Podľa vyššie uvedeného kritéria sa v okrese nenachádzajú obce s viac ako 10 chýbajúcimi miestami pre dosiahnutie plnej zaškolenosti 5-ročných detí.

Graf č. 8 Vývoj počtu žiakov v okrese Svidník v školskom roku 2016/2017 oproti školskému roku 2020/2021¹¹⁾



V sieti škôl je zaradených 13 plnoorganizovaných ZŠ, ktoré navštevuje 2524 žiakov. Neplnoorganizovaných základných škôl je 8 a navštevuje ich približne 155 žiakov.

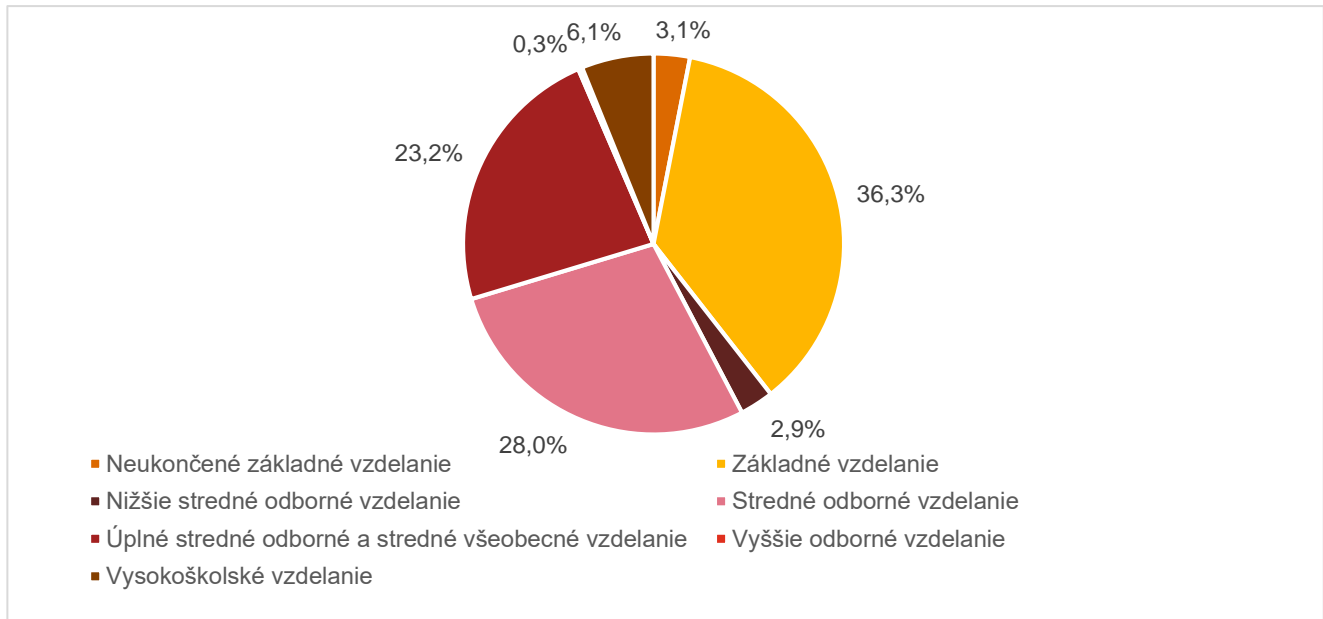
V rámci každoročne organizovaného celoslovenského testovania piatakov v predmetoch matematika a slovenský jazyk a literatúra sa v kategórii matematika okres Svidník umiestnil v pásme „Stredne vecne významné - horšie ako národný priemer“. V testovaní zo slovenského jazyka a literatúry sa okres Svidník umiestnil v spodnej časti priemerného pásma. Podiel žiakov zo sociálne znevýhodneného prostredia v okrese Svidník, ktorý sa pri testovaní sleduje je viac ako 5 %.

V okrese sú 3 ZUŠ – ZUŠ Svidník, ZUŠ Giraltovice a Súkromná ZUŠ ART-SCHOOL Kračúnovce. V okrese Svidník je 9 SŠ (z toho 2 gymnáziá a 7 stredných odborných škôl). Nenachádza sa tu ani jedna vysoká škola.

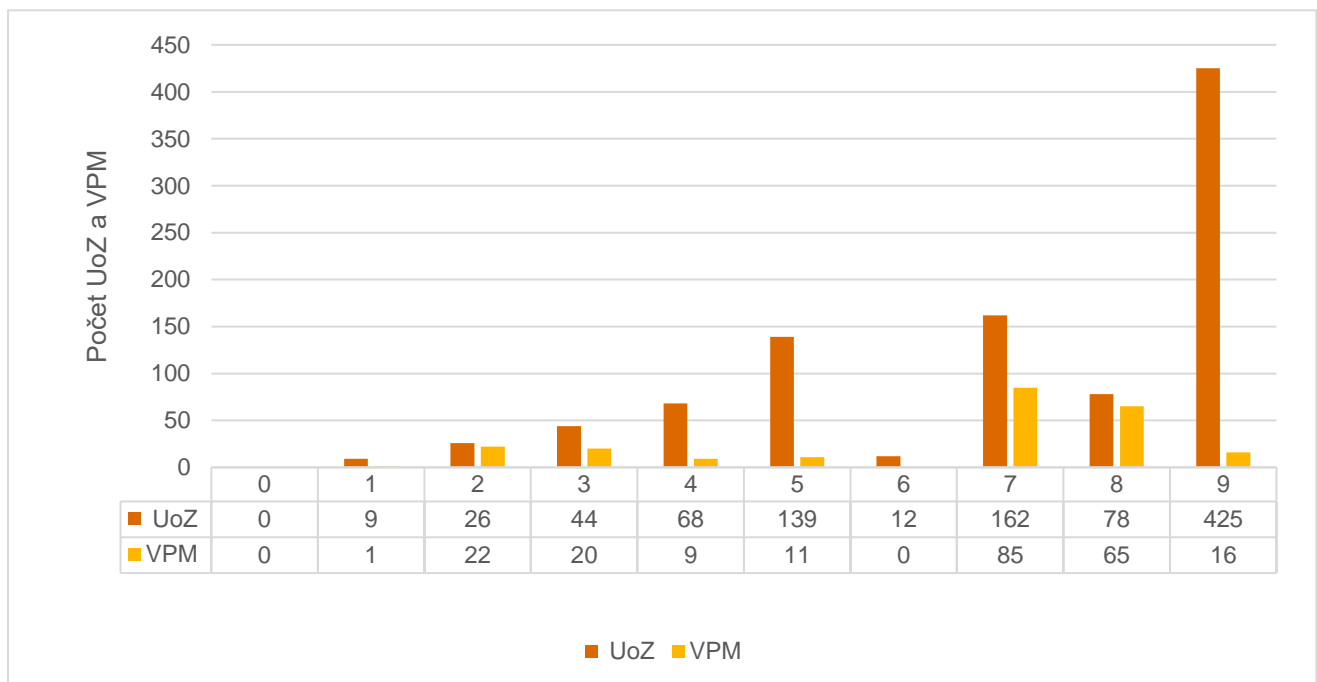
Najväčší podiel UoZ z celkového počtu UoZ tvorí k marcu roku 2022 skupina obyvateľov s ukončeným stredným odborným a úplným stredným odborným vzdelaním – 1134 UoZ (49 %). Významné zastúpenie však majú UoZ s ukončeným základným vzdelaním - 837 uchádzačov, čo je viac ako 36 %. 3% UoZ nemá ukončené ani základné vzdelanie (71 UoZ). Podiel UoZ s nedokončeným základným vzdelaním a ukončeným základným vzdelaním tak tvorí viac 39 % UoZ.

¹¹⁾ https://www.cvtisr.sk/cvti-sr-vedecka-kniznica/informacie-o-skolstve/statistiky/statisticka-rocenka-publikacia.html?page_id=9580.

Graf č. 9 Podiel UoZ podľa dosiahnutého vzdelania (údaje k 31.3.2022)¹²⁾



Graf č. 10 Štruktúra UoZ podľa profesie vykonávanej bezprostredne pred zaradením do evidencie a štruktúra VPM podľa požadovanej profesie (podľa SK ISCO-08)¹³⁾



0	Príslušníci ozbrojených síl	5	Pracovníci v službách a obchode
1	Zákonnodarcovia, riadiaci pracovníci	6	Kvalifikovaní pracovníci v poľnohospodárstve, lesníctve a rybárstve
2	Špecialisti	7	Kvalifikovaní pracovníci a remeselníci
3	Technici a odborní pracovníci	8	Operátori a montéri strojov a zariadení
4	Administratívni pracovníci	9	Pomocní a nekvalifikovaní pracovníci

¹²⁾ https://www.upsvr.gov.sk/statistiky/nezamestnanost-mesacne-statistiky/2022.html?page_id=1153450.

¹³⁾ https://www.upsvr.gov.sk/statistiky/nezamestnanost-mesacne-statistiky/2022.html?page_id=1153450.

1.4. Podnikateľské prostredie a príjmy

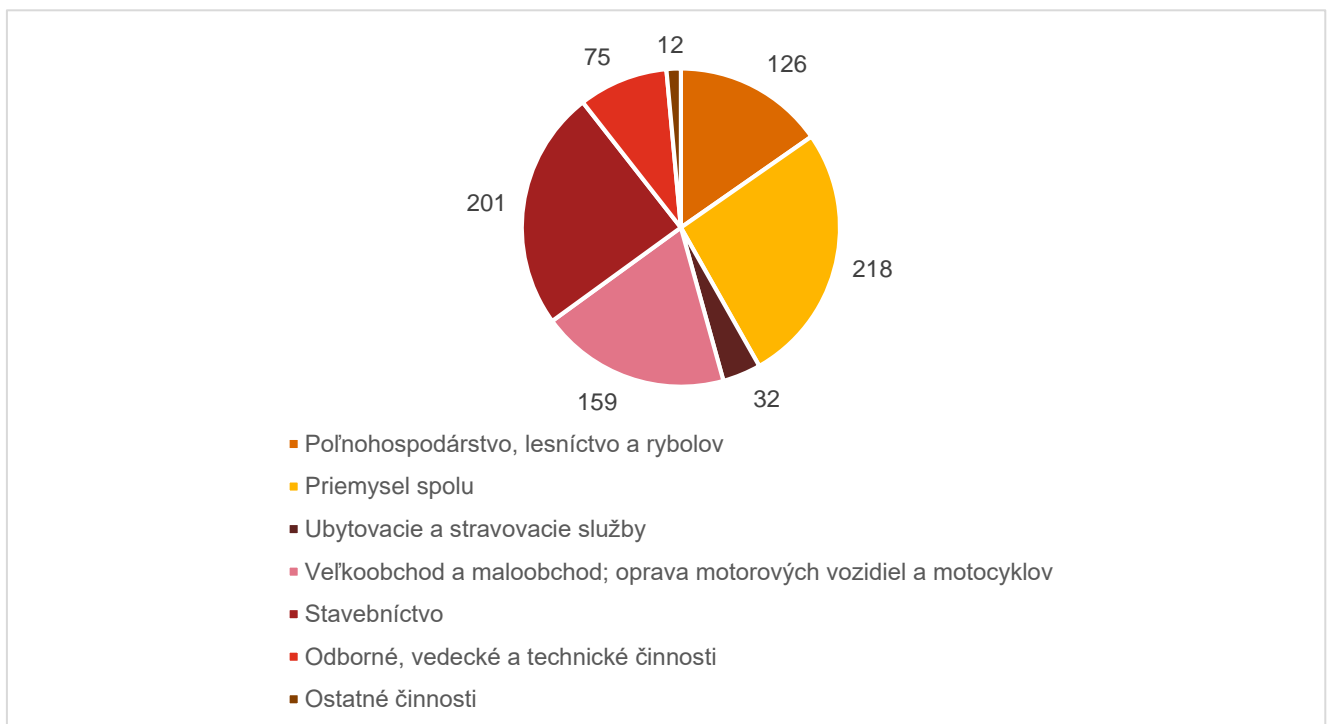
K mesiacu apríl 2022 pôsobilo na území okresu Svidník 957 podnikov, teda 4,08 % z celkového počtu podnikov evidovaných v rámci PSK (tam bolo v súhrne evidovaných 23 482 podnikov). Veľkosť podniku z hľadiska počtu zamestnancov bola zistená v 542 podnikoch, pričom 530 podnikov predstavovalo zamestnávateľov do 49 zamestnancov a 11 podnikov predstavovalo zamestnávateľov od 50 do 249 zamestnancov. V okrese sa v roku 2021 nachádzal 1 veľký podnik s počtom zamestnancov nad 250.

Počet podnikov v okrese postupne (od roku 2011 až do roku 2019) rástol z hodnoty 660 podnikov na 1103 podnikov. Po roku 2019 klesol počet podnikov z 1103 na 957. Za sledované obdobie, t. j. roky 2011-2021 bol zaznamenaný nárast podnikov okrese Svidník o 45 %, pričom napríklad na Slovensku bol za sledované obdobie zaznamenaný nárast viac ako 67 %.

K aprílu 2021 bolo v okrese Svidník evidovaných 2 443 fyzických osôb - podnikateľov. Tí od roku 2011 zaznamenali mierny pokles o približne 4,4 %, čo je v súlade s vývojom celoslovenského priemeru, ktorý klesol z roku 2011 do roku 2021 o viac ako 6,7 %.

Z hľadiska predmetu podnikania dominuje v štruktúre podnikateľského sektora priemysel. Spolu 168 subjektov (t. j. okolo 17,6 %) svoju činnosť sústreďuje v oblasti priemyslu, 159 subjektov (t. j. viac ako 16,6 %) svoju činnosť sústreďuje v oblasti veľkoobchod a maloobchod, 129 subjektov (t. j. viac ako 13,4 %) vykonáva činnosť v oblasti stavebníctva. Významné zastúpenie má aj poľnohospodárstvo a lesníctvo – 130 subjektov, v ktorých vykonáva činnosť viac ako 13,5 %.

Graf č. 11 Štruktúra podnikov podľa ekonomických činností podľa SK NACE za rok 2021¹⁴⁾



V období rokov 2015 – 2019 do okresu neprišli žiadne priame zahraničné investície.¹⁵⁾

Najväčšou skupinou právnických osôb v riešenom území boli za rok 2021 obchodné spoločnosti so 69,1 % zastúpením (t. j. až 862 z 1247). Právnické osoby okresu tvorili 4,3 % z celkového počtu právnických osôb pôsobiacich v PSK (t. j. 1247 z 28 792).

¹⁴⁾ http://datacube.statistics.sk/#!/report/sk/VBD_SK_WIN/og3005rr/i5BB416A35769411D98C42448731CAA2F

¹⁵⁾ <https://www.nbs.sk/sk/statisticke-udaje/statistika-platobnej-bilancie/priame-zahranicne-investicie>

Ku koncu roka 2021 bolo na sledovanom území ekonomicky aktívnych 2443 fyzických osôb – podnikateľov, ktorí pôsobia najmä v priemyselnej výrobe, veľkoobchode a maloobchode, stavebníctve, poľnohospodárstve.

Priemerná nominálna mzda zamestnancov v okrese bola v roku 2019 na úrovni 995 EUR Išlo o 4. najnižšou najnižšiu priemernú nominálnu mzdu v rámci okresov PSK. Celoslovenský priemer bol vyšší o 329 EUR. Priemerná nominálna mzda v okrese Svidník je na úrovni 75 % z celoslovenského priemeru. Aj keď nominálna mzda zamestnancov v okrese neustále rastie, tempo jej rastu je v porovnaní s rastom priemernej mzdy v SR a PSK nižšie.

V okrese Svidník evidujeme v roku 2020 celkovo 8 priemyselných závodov s 20 a viac zamestnancami. Tento počet v okrese v ostatnom období osciluje okolo počtu 10. Okres Svidník patrí medzi (priemyselne) málo rozvinuté regióny Slovenska, nachádza sa v priemyselne najmenej rozvinutej oblasti severovýchodného Slovenska, vzdialenej od priemyselných centier s nevyhovujúcou cestnou sieťou. Priemyselná výroba je na území okresu koncentrovaná hlavne do miest Svidník a Giraltovce a reprezentuje ju nízky počet priemyselných podnikov so zameraním na odevný, strojársky, drevársky, kožiarsky a spracovateľský priemysel. V meste Svidník funguje len 1 výrobný závod väčšieho charakteru – Potravinárske strojárne Svidník, a. s., ktorý vyrába stroje na spracovanie mäsa a malé pivovary. Väčšina stavebných firiem zabezpečuje stavebné práce tak mimo okresu, ako aj mimo územia SR, a to najmä v Českej republike.

Územie okresu má značný potenciál pre tvorbu a zakladanie obecných a sociálnych podnikov s ponukou napr. stavebných prác pri zamestnaní UoZ. Nevyhnutné však bude reprofilovať resp. preškoliť UoZ na profesie, ktoré sú na území takmer nedostatkové bez potreby špeciálneho vzdelania – napr. v stavebníctve, vo výrobe, v službách. Rozvoj okresu si vyžaduje urýchlenú realizáciu rýchlostnej komunikácie R4.

Hrubý obrat priemyselných závodov v okrese dlhodobo osciloval okolo hodnoty 20 mil. EUR ročne až do roku 2020, v ktorom zaznamenal pokles na 14,147 mil. EUR ročne.

V okrese sa nenachádzajú ložiská nerastných surovín. Až 75,4 % pôdy v okrese tvorí kambizem (t. j. hnedá lesná pôda), ktorá sa vyznačuje nízkou úrodnosťou. Významnejšie zastúpenie má ešte aj pseudoglej (t. j. pôda s tenkým svetlým humusovým horizontom) – 11,3 % a fluvizem (t. j. nivná pôda) – 8,45 %.¹⁶⁾ Tieto 2 druhy pôdy sa nachádzajú v blízkosti vodných tokov, a preto by bolo možné ich úspešne využívať v poľnohospodárstve ako ornú pôdu, napr. pre zeleninárstvo.

Poľnohospodárstvo v okrese Svidník nedostatočne využíva svoj potenciál na tvorbu pracovných miest. V okrese dlhodobo klesá podiel poľnohospodárstva na celkovej produkcii, zamestnanosti a investíciách, a tým sa znižuje jeho vplyv na rozvoj vidieka. Poľnohospodárstvo má predpoklady zamestnávať na vidieku ľudí, ktorí len s ťažkosťami nachádzajú pracovné uplatnenie na pracovnom trhu. V poľnohospodárstve prevláda živočíšna výroba s chovom hovädzieho dobytku a v malom množstve oviec a kôz. Prevládajú trvalé trávne porasty, ktoré slúžia ako pastviská pre hovädzí dobytok (v okrese prevláda voľné ustajnenie zvierat s takmer celoročným pobytom mimo maštali). V rastlinnej výrobe prevláda pestovanie krmovín na výrobu senáže, v malom množstve pestovanie pšenice, jačmeňa a kukurice. Na ústupe je aj prídومové hospodárstvo, v domácom chove prevláda hydina, v malom množstve zajace a včely. Chýbajú poľnohospodárske odbytové združenia. Riešením je podpora mladých farmárov, rodinných a malých fariem a spracovateľského a potravinárskeho sektora. V tejto súvislosti je potrebné uviesť, že dlhodobým konkurentom domácich výrobcov potravín sú farmári a obchodníci s potravinami z Poľska, kde je dotačná politika (t. j. nižšia DPH) odlišná od politiky u nás. Pri predaji poľnohospodárskych produktov, podobne ako aj v oblasti spotrebného tovaru, stavebného materiálu, predaja pohonných hmôt hrá dôležitú úlohu cena, ktorá je v Poľsku nižšia ako na území regiónu. Vzhľadom na blízkosť

¹⁶⁾ http://www.podnemapy.sk/portal/reg_pod_infoservis/pt/pt.aspx.

obchodných centier od územia okresu (napr. mestá Dukla, Krosno) sa finančné zdroje a kúpna sila presúva do Poľska a miestna ekonomika stráca na sile.

V súvislosti s pandémiou COVID – 19 v rokoch 2020 a 2021 poklesli nákupy v zahraničí, využívali sa predajne v regióne regiónu a vo väčšej miere aj internetové predajne. Táto situácia podporila čiastočne aj rast miestnej ekonomiky.

Výrobcovia a poskytovatelia služieb (nie len v oblasti poľnohospodárstva) majú možnosť od roku 2021 požiadať o pridelenie značky „Regionálny produkt Horný Šariš“. Táto regionálna značka vznikla na území, ktorého súčasťou je aj okres Svidník.

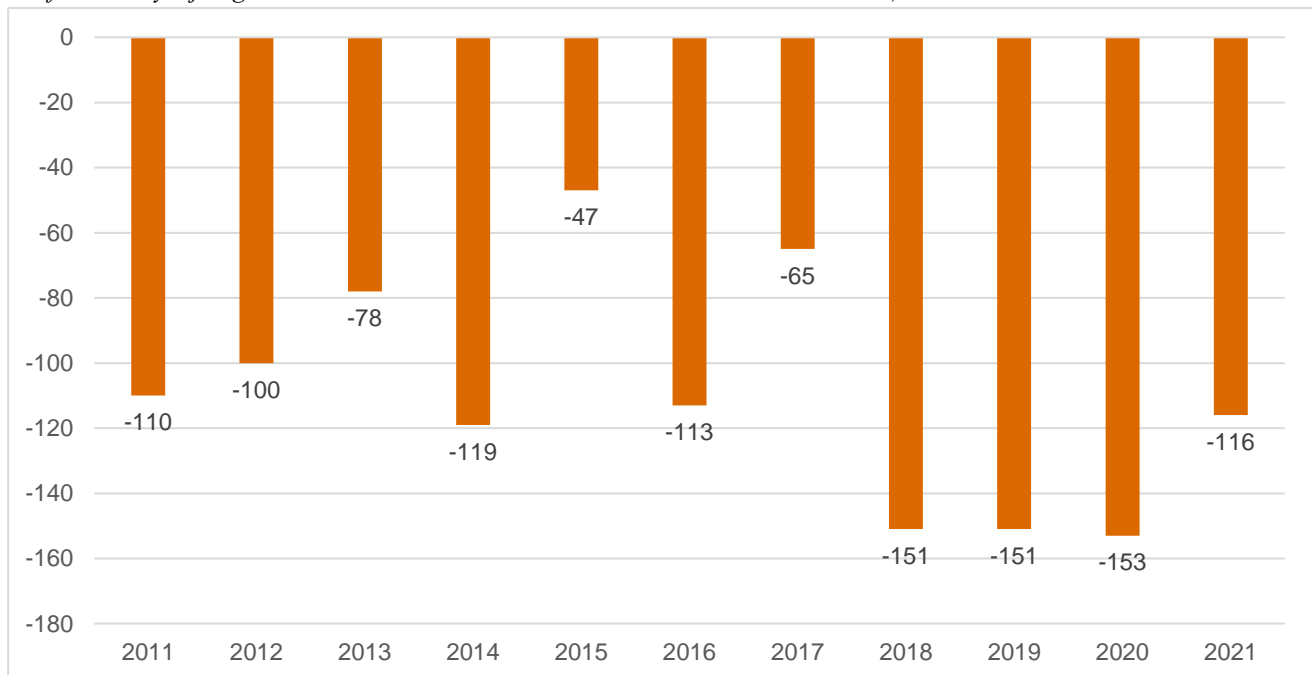
Lesné pozemky sú (z hľadiska obhospodarovania) užívané štátnymi aj neštátnymi subjektami. V lesoch, prevažne listnatých, rastú najmä buky. Vyskytujú sa tu však aj menšie lužné lesy a ostrovy borovíc.

Lesnícky sektor okresu má veľkú surovinovú bázu a dostatočnú lesnú cestnú sieť. Potenciál je aj v rozvoji investícií do nových technológií, obnovy a starostlivosti o lesy okresu, ako aj do finalizácie, t. j. napr. zvýšením pridanej hodnoty produktov pri spracovaní drevnej hmoty. Lesné aj nelesné pozemky majú potenciál na tvorbu a využívanie obnoviteľných zdrojov a pri rešpektovaní environmentálnych limitov môžu zohrávať významnejšiu úlohu v hospodárskom rozvoji, zamestnanosti a prosperite okresu, najmä jeho vidieckych oblastí.

1.5. Migrácia

Migrácia z okresu Svidník zaznamenáva z dlhodobého hľadiska negatívny trend. Mimo hraníc okresu sa sťahuje každoročne väčší počet ľudí, než do okresu prichádza. V období posledných 10-tich rokov (t. j. v období rokov 2011-2021) v dôsledku migrácie klesol počet obyvateľov okresu Svidník o 1203 obyvateľov. Tento trend celkovo kopíruje situáciu v PSK. Z okresu sa sťahujú najmä mladí ľudia v produktívnom veku. Najčastejšie odchádzajú ľudia z okresu do hlavného mesta SR, či do zahraničia – štátov EÚ a Veľkej Británie.

Graf č. 12 - Vývoj migračného salda v okrese Svidník v období rokov 2011 -2021¹⁷⁾



¹⁷⁾ http://datacube.statistics.sk/#!/view/sk/VBD_DEM/om7106rr/v_om7106rr_00_00_00_sk.

Migrácia medzi okresmi a krajinami sa do veľkej miery negatívnym spôsobom viaže aj na vlastníctvo nehnuteľností. V tejto oblasti je Slovenská republika krajinou s nadmerným podielom nehnuteľností v osobnom vlastníctve. V rámci krajín EÚ, je Slovensko (s podielom 90,9 %) treťou krajinou v poradí s najvyšším podielom obydľí v osobnom vlastníctve. Na základe uvedených skutočností je možné konštatovať, že migrácia osôb v produktívnom veku mimo hraníc z okresu prebieha v stále vyššej miere, a to aj napriek významnej prekážke v podobe vlastníctva nehnuteľností v týchto okresoch. Ďalšie informácie k tejto téme sú uvedené v časti bývanie a infraštruktúra.

1.6. Dopravná infraštruktúra

Okres Svidník sa nachádza v severnej časti PSK, je hraničiacim okresom s Poľskom. Dopravnou tepnou je cesta I. triedy I/21 spájajúca okres s krajským mestom Prešov a Poľskom. Z hľadiska rozvoja okresu majú význam tiež cesty I. triedy: I/77 spájajúca okresné mesto s mestom Bardejov a I/15 vedúca zo Svidníka cez Stropkov do Vranova nad Topľou a ďalej v smere do Maďarska a na Ukrajinu.

Doprava na území okresu Svidník sa uskutočňuje výlučne po cestnej sieti (v okrese absentuje železničná sieť). Na území okresu je 1 cestný hraničný priechod do Poľska – Vyšný Komárnik – Barwinek. Svidník je od Prešova vzdialený 55 km a od Bratislavy 454 km.

Z ciest II. triedy má význam cesta II/556, ktorá spája mesto Giraltovce s mestom Hanušovce a rekreačnou oblasťou Domaša. Cesty III. triedy sú charakteristické nevhodným výškovým a smerovým vedením, nekvalitným, opotrebovaným povrchom (kontaktnou vrstvou) a zanedbanou údržbou.

Problémom okresu je absencia diaľnic a rýchlostných komunikácií. Dlhodobou je plánovaná výstavba rýchlostnej cesty R4, z ktorej je v súčasnosti vybudovaný len obchvat Svidníka v dĺžke 5,1 km (R4 Svidník – 4,573 km, dočasné napojenie na I/73 – 0,527 km). Vláda Slovenskej republiky dňa 16. 9. 2020 uznesením č. 567/2020 schválila návrh priorít vo výstavbe cestnej infraštruktúry do roku 2030. Z celkového počtu 100 úsekov prioritných projektov je v zozname 8 prioritných úsekov rýchlostnej cesty R4 týkajúcich sa okresu Svidník.

Problémom je taktiež aj stav ciest I. triedy, problematické sú najmä zlý technický stav, šírkové pomery, ktoré sú na viacerých úsekoch nedostatočné a smerové pomery, ktoré sú z dôvodu pestrého reliéfu krajiny náročné.

Cestná sieť okresu je tvorená cestami I. II. a III triedy, s celkovou dĺžkou 234,904 km (vrátane 4,472 km R4). Cestnú sieť v okrese Svidník tvorí 68,305 km ciest I. triedy, 8,672 km ciest II. triedy a 153,455 km ciest III. triedy. Hustota cestnej siete je 0,427 km/km².

Tabuľka č. 1 Stav ciest v okrese podľa triedy cesty¹⁸⁾

Trieda cesty	Dĺžka ciest (km)	Veľmi dobrý (km)	Dobrá (km)	Vyhovujúci (km)	Nevyhovujúci (km)	Havarijný (km)	Nevyhovujúci, alebo havarijný (km)	Nevyhovujúci, alebo havarijný (%)
I.	68,305	54,742	0,454	1,436	11,672	0,001	11,673	17,09
II.	8,672	5,338	0	1,201	1,083	1,05	2,133	24,60
III.	153,455	66,186	13,225	23,681	45,876	4,487	50,363	32,82

¹⁸⁾ https://www.ssc.sk/files/documents/shv/hl_prehl_ciest-2020.pdf.

Okresom Svidník prechádza jediná značená cyklotrasa vedúca z Bardejova cez Svidník smerom do Poľska cez hraničný priechod Vyšný Komárnik – Barwinek. Značná časť cyklotrasy vedie po jestvujúcich cestách III. triedy.

1.7. Cestovný ruch

Atraktívna príroda a kvalitné životné prostredie vytvárajú vhodné podmienky pre cestovný ruch, rekreáciu a turistiku. Prírodné hodnoty okresu Svidník sú chránené aj prostredníctvom chránených území. Na územie okresu zasahuje Chránená krajinná oblasť Východné Karpaty. Ďalšie chránené územia sú Národná prírodná rezervácia Komárnická jedlina, tri PR – PR Dranec, PR Miroľská slatina, PR Radomka a Chránený areál Slatina pri Šarišskom Štiavniku. V okrese je viacero chránených území NATURA 2000 a iných chránených prírodných území, či úkazov.

Územie okresu Svidník ponúka zaujímavé krajinárske scenérie, v ktorých (najmä v severnej časti) sa striedajú komplexy lesov s lúkami a pasienkami a rozptýlenou mimo lesnou zeleňou. Tieto biotopy sú domovom pre mnohé chránené a ohrozené druhy rastlín a živočíchov. Na viacerých miestach vyvierajú minerálne pramene a sú vybudované studničky. Lesy sú bohaté na lesnú zver a vtáctvo.

Pre turistický ruch sú prítlačlivé nielen vyššie uvedené prírodné hodnoty, ale tiež vzácne kultúrne pamiatky - drevené cerkvi, ktorých je na území okresu jedenásť. Z nich 2 – v Bodružali a Ladomirovej sú zapísané v Zozname svetového dedičstva UNESCO (lokality kultúrneho dedičstva – Drevené kostoly). Vo Svidníku sa nachádza Slovenské národné múzeum – Múzeum ukrajinskej kultúry s expozíciou skanzenu ľudovej architektúry a Galéria Dezidera Millyho. Pravidelne sa tu konajú festivaly rusínskej a rusínsko-ukrajinskej kultúry. Na viacerých miestach okresu sa nachádzajú aj ďalšie drobné, ale zaujímavé sakrálne objekty, ako sú kaplnky, križe.

Významným historickým miestom je Duklianský priesmyk a Údolie smrti, kde došlo k rozhodujúcim oslobodzovacím bojom počas 2. svetovej vojny. Z hľadiska návštevnosti zohráva významnú úlohu Vojenský historický ústav - Vojenské múzeum Svidník, ktorého expozícia podáva svedectvo o priebehu Karpatsko-duklianskej operácie z roku 1944. V blízkosti areálu vojenského múzea sa nachádza aj Pamätník sovietskej armády vo Svidníku. Známe sú tiež vojenské cintoríny z I. a II. svetovej vojny.

Nemenej významnou turistickou atrakciou je Vodný svet AQUARUTHENIA v Svidníku, v areáli ktorého sa nachádza aj kemp pre turistov. Od augusta 2021 v meste Svidník začalo činnosť Mestské informačné centrum Svidník. V okrese začína a prechádza značnou časťou okresu čoraz obľúbenejšia turistická trasa – „Cesta hrdinov SNP“. Územím okresu Svidník prechádza zaujímavá turistická atrakcia: „Karpatská drevená cesta“, ktorá ponúka viac ako 300 km výnimočného putovania drevenou sakrálnou ľudovou architektúrou slovensko – poľského pohraničia.

V zásade je možné turistické atrakcie s najväčším potenciálom zhrnúť do 3 tematicko-geografických okruhov, resp. ciest, ktoré sa čiastočne prelínajú, sú prepojené a ich vhodné doplnenie prispeje k vytvoreniu komplexného produktu v cestovnom ruchu:

1. Cesta hrdinov SNP – turistická trasa, na ktorej, resp. v jej blízkosti absentujú základné, či doplnkové služby.
2. Cesta vojnovej histórie – pamiatky súvisiace s 1. a 2. svetovou vojnou – Dukla, Údolie smrti, pomníky padlým a vojnové cintoríny z 1. a 2. svetovej vojny, Vojenské múzeum. V blízkosti trasy (atrakcií) absentujú ubytovacie, gastronomické, či doplnkové služby.
3. Cesta drevených cerkvi – Nová Polianka, Ladomirova, Šemetkovce, Krajné Čierne, Hunkovce, Bodružal, Miroľa, Príkra, Nižný Komárnik, Vyšný Komárnik, Korejovce, Medvedie, Dobroslava, Havranec, Svidník – skanzen. V blízkosti trasy (atrakcií) absentujú ubytovacie, gastronomické, či doplnkové služby.

Potenciál do budúcnosti majú tiež nasledujúce atrakcie: lyžiarske strediská (Šarbov, Medvedie), agroturistické prevádzky s chovom koní (Mestisko, Lužany pri Topli), rybníky v Kapišovej, Hrabovčiku, Giraltovciach a vo Vyšnom Orlíku, hvezdáreň Roztoky, ktoré sa nachádzajú pri vyššie uvedených okruhoch (cestách).

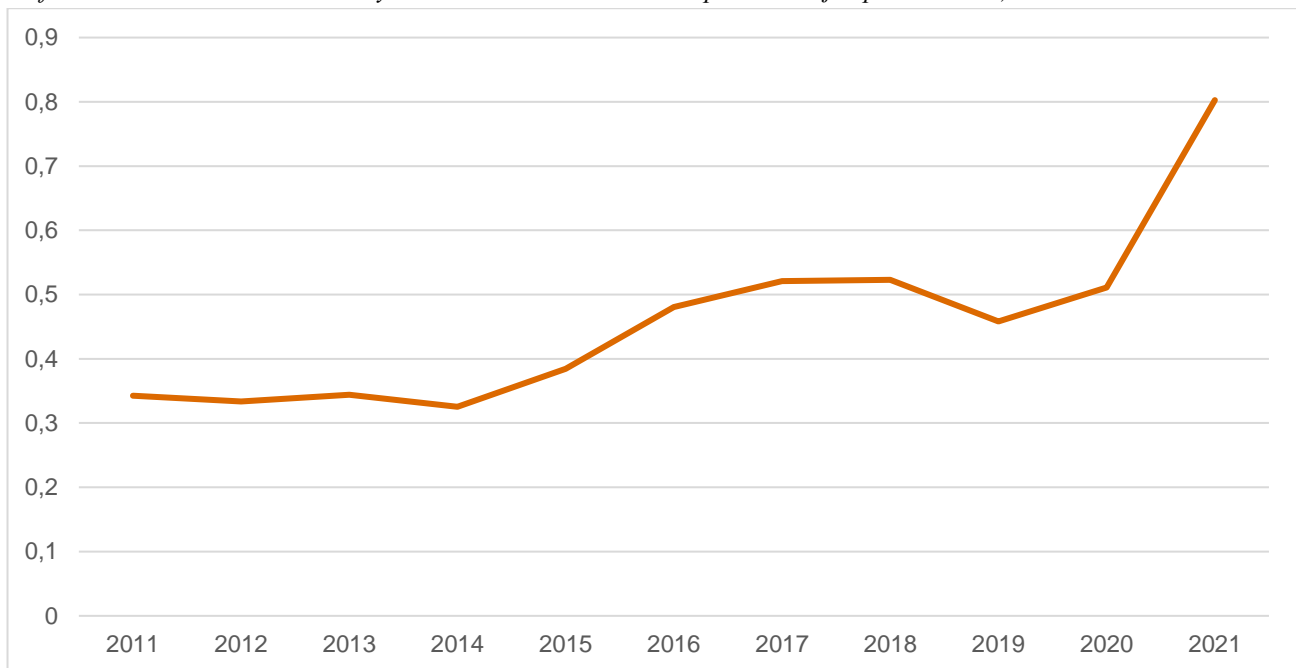
Pomerne nedostatočne sú v okrese rozvinuté sprievodcovské služby, chýbajú cestovné kancelárie s orientáciou práve na tie oblasti, v ktorých okres vyniká. Absolútne chýbajú tzv. „turistické balíčky“, t. j. vopred pripravené balíky pre turistov, náučné chodníky, pestrá ponuka voľnočasových aktivít, a to aj pre domácich záujemcov s využitím rekreačných poukazov. Rozvojom vidieckej turistiky a agroturistiky sa dá optimálnejšie využiť voľný potenciál budov, resp. domov v obciach.

Ubytovacie zariadenia v okrese Svidník tvoria 1,3 % z celkového počtu ubytovacích zariadení v Prešovskom kraji v roku 2021.

Na základe údajov ŠÚSR za rok 2021, z celkového počtu návštevníkov ubytovacích zariadení v kraji tvorili návštevníci v okrese Svidník len 0,8 %. V okrese sa nachádza len 12 ubytovacích zariadení s celkovou kapacitou lôžok 488 (čo predstavuje 1,3 % z lôžok v PSK). Počet návštevníkov v týchto zariadeniach bol v roku 2021 v absolútnych číslach 4 228 osôb. Počet prenocovaní návštevníkov tvoril 7 356 osôb.

Z hľadiska kapacít a výkonov ubytovacích zariadení možno konštatovať, že vzhľadom na veľkosť okresu Svidník je cestovný ruch v porovnaní s ostatnými okresmi rozvinutý slabšie. Podiel ubytovacích zariadení v okrese Svidník na celkových výkonoch kraja je len 0,8 %.

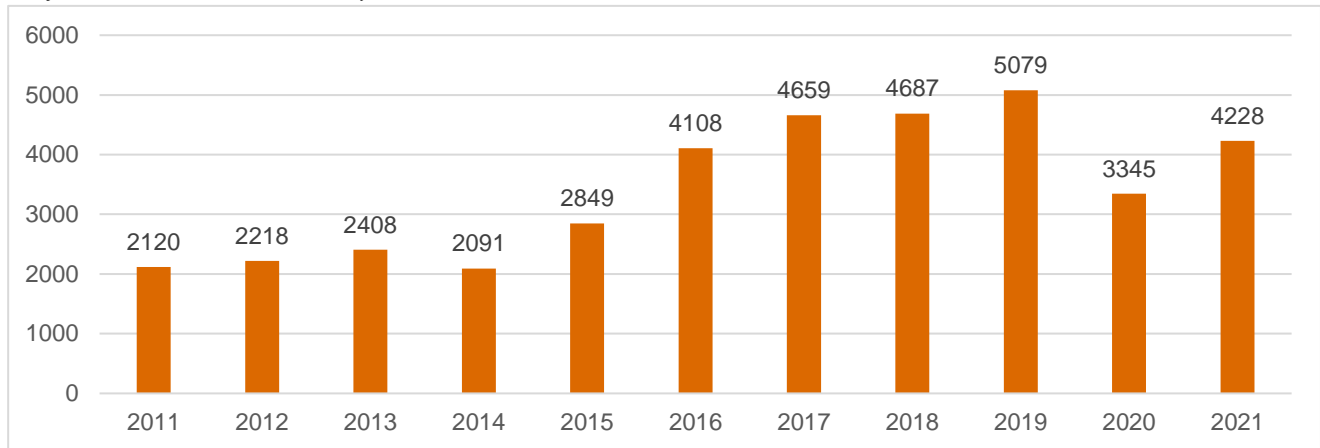
Graf č. 13 - Podiel návštevníkov ubytovacích zariadení okresu na počte v kraji v percentách¹⁹⁾



Návštevnosť začala postupne (od roku 2014) rásť, avšak v roku 2020 sa (aj vplyvom pandémie) prepadla na najnižšiu hodnotu za posledných 5 rokov, čo bolo najmä spôsobené výpadkom zahraničnej klientely. Celkovo je návštevnosť ubytovacích zariadení v okrese veľmi nízka. Mierny nárast je zaznamenaný v roku 2021.

¹⁹⁾ http://datacube.statistics.sk/#!/view/sk/VBD_SK_WIN/cr3002rr/v_cr3002rr_00_00_00_sk.

Graf č. 14 Počet návštevníkov ubytovacích zariadení v okrese Svidník²⁰⁾



1.8. Bývanie a infraštruktúra

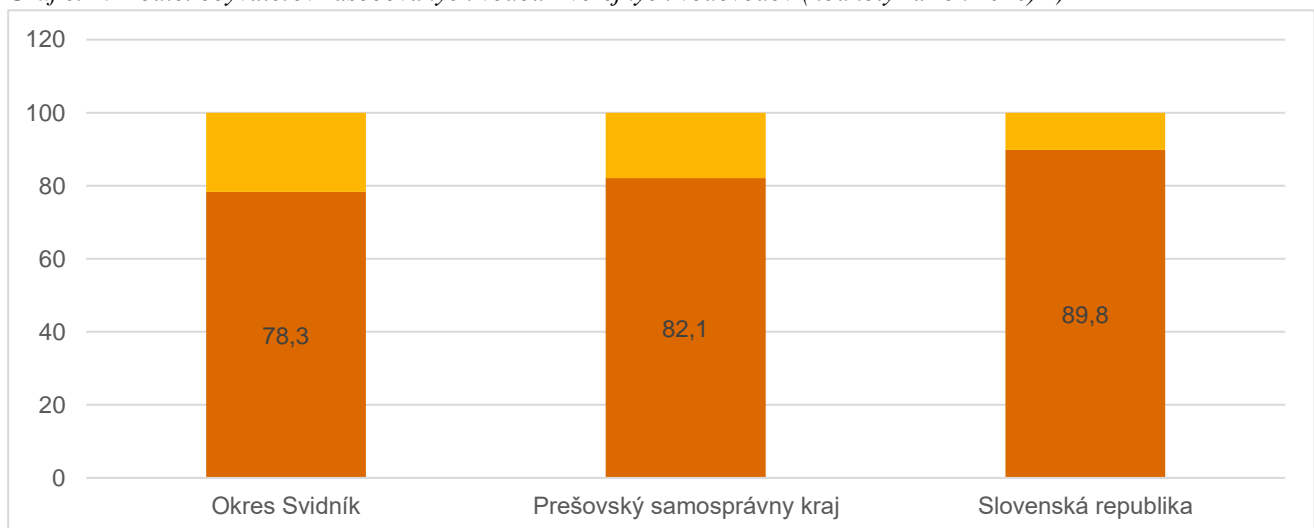
Domácnosti v PSK vykazujú na základe zisťovaní o príjmoch a životných podmienkach domácností (EU SILC) nadpriemerný podiel výdavkov na bývanie z celkových čistých výdavkov v porovnaní s priemerom za SR. Rovnako aj tu platí slovenský trend zvyšovania podielu obydli v osobnom vlastníctve.

Na území okresu prevláda zástavba rodinných domov s jedným bytom. Byty v týchto domoch tvoria až 55,3 % podiel na všetkých bytoch. Druhú najväčšiu skupinu tvoria bytové domy s tromi a viacerými bytmi. V okrese Svidník sa ich nachádza v týchto budovách 39,6 % bytov.

Neobývané byty tvoria 11 % z celkového počtu bytov v okrese, čo je o 4,5 % viac oproti celkovej situácii v PSK. Bytov v budovách s jedným bytom je neobývaných až 16,5 %.

Zásobovanie pitnou vodou z verejných vodovodov zabezpečuje v okrese Východoslovenská vodárenská spoločnosť, a.s. so sídlom v Košiciach. Vybudovaný verejný vodovod v okrese Svidník malo v roku 2020 len 78,3 % obyvateľov, čo je pod úrovňou priemeru pokrytia vodovodom v PSK (približne 82,1 %). Miera pripojenosti k vodovodu v slovenskej republike je 89,8 % (až o 11,5 % viac ako v okrese Svidník). Na verejný vodovod nie je pripojená takmer 1/2 obcí okresu (31 zo 68 obcí nepripojených).

Graf č. 15 Podiel obyvateľov zásobovaných vodou z verejných vodovodov (hodnoty za rok 2020)²¹⁾

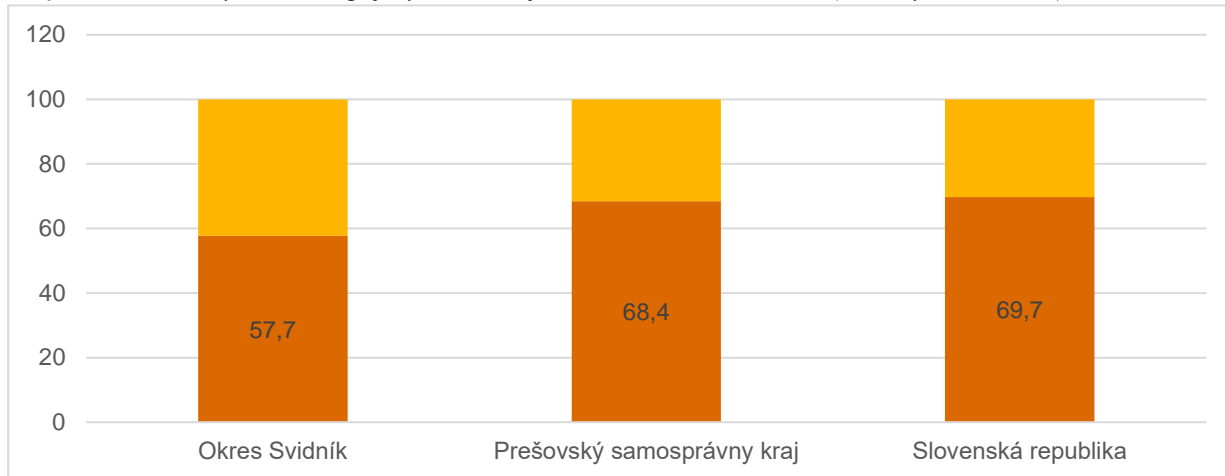


²⁰ http://datacube.statistics.sk/#!/view/sk/VBD_SK_WIN/cr3002rr/v_cr3002rr_00_00_00_sk.

²¹ http://datacube.statistics.sk/#!/view/sk/VBD_SK_WIN/vh3001rr/v_vh3001rr_00_00_00_sk.

V rámci okresov PSK vykazuje okres Svidník 4. najnižšiu úroveň napojenia na verejnú kanalizáciu. Na verejnú kanalizáciu s ČOV bolo v roku 2020 pripojených len 57,7 % obyvateľov okresu, čo je takmer o 12 % menej oproti miere pripojenosti v PSK, a o 12 % menej oproti miere pripojenosti SR.

Graf č. 16 Podiel obyvateľov napojených na verejnú kanalizačnú sieť s ČOV (hodnoty za rok 2020)²²⁾

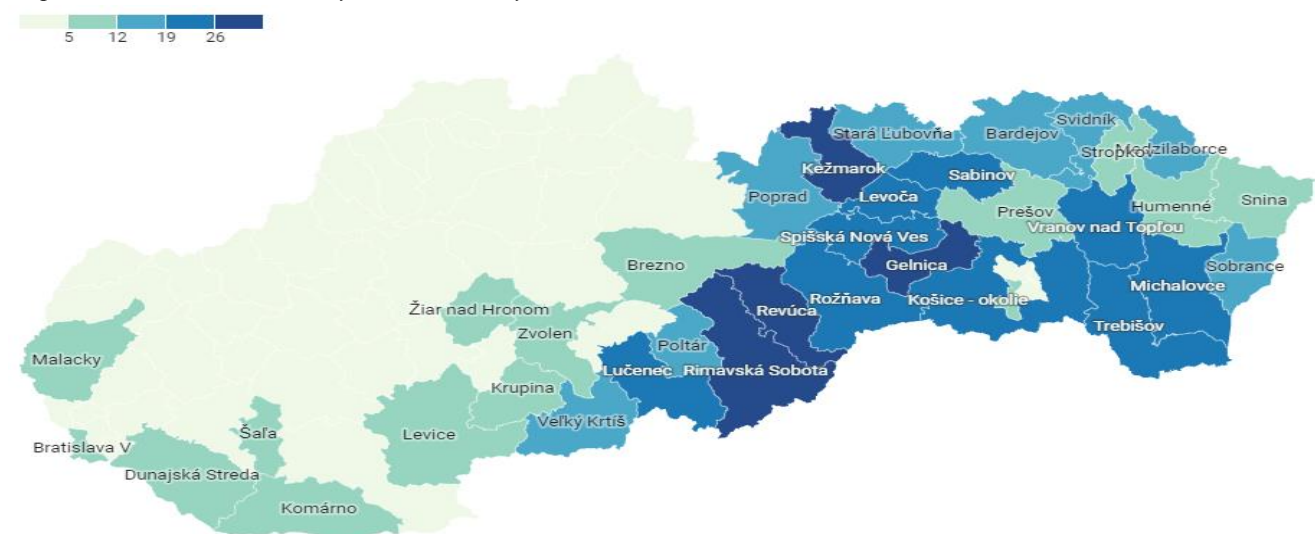


1.9. Marginalizované komunity

V okrese sú podľa sčítania obyvateľov domov a bytov 2011 (okrem majoritného slovenského obyvateľstva so 71,9 % podielom) významnejšie zastúpené ďalšie národnosti. Ide o nasledujúce národnosti: rusínska so 14,56 % podielom, rómska s 3,98 % podielom a ukrajinská s 1,2 % podielom.

Na základe kvalifikovaného odhadu z Atlasu rómskych komunit 2019 je rómske obyvateľstvo v okrese Svidník zastúpené podielom 15,2 % (t. j. približne 4939 obyvateľov). Z celkového počtu 12,2 % obyvateľov okresu žije v takzvaných MRK. Ide o lokality, v ktorých žijú obyvatelia kategorizovaní pri zbere dát zástupcami obce ako Rómovia v podmienkach koncentrovanej chudoby, to znamená deprivácií v oblasti typu a kvality bývania, pokrytia základnou infraštruktúrou ako aj dostupnosti verejných služieb.

Mapa č. 2 Podiel rómskeho obyvateľstva na obyvateľstve okresov SR²³⁾

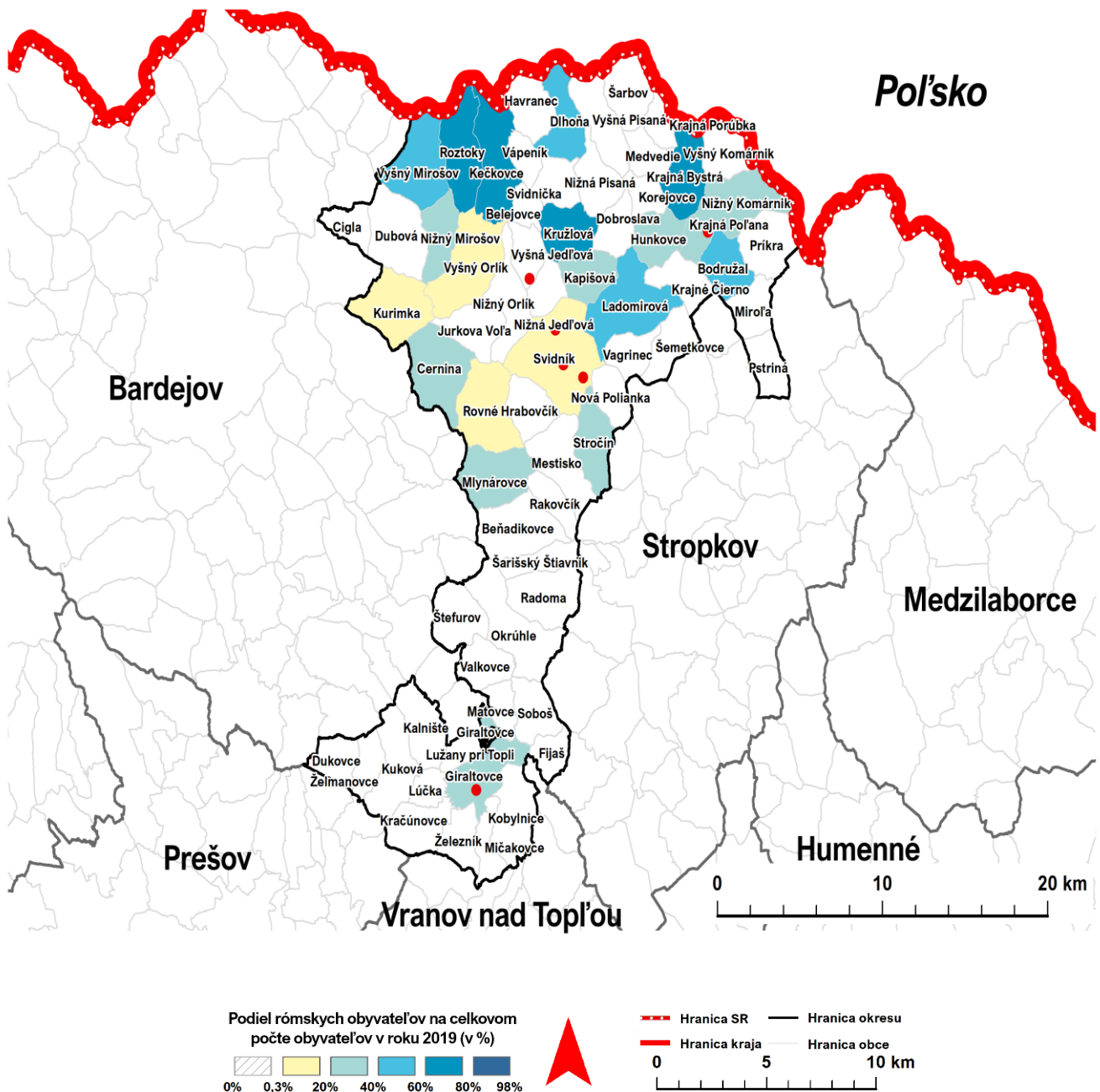


²²⁾ http://datacube.statistics.sk/#!/view/sk/VBD_SK_WIN/vh3001rr/v_vh3001rr_00_00_00_sk.

²³⁾ <https://www.minv.sk/?atlas-romskych-komunit>.

Z celkového počtu 68 územných jednotiek (miest a obcí) okresu bolo do Atlasu rómskych komunit zaradených 21 obcí (vrátane obidvoch miest), čo indikuje, že vyše 30 % obcí v okrese Svidník disponuje časťami, ktoré sú na tom z hľadiska dostupných indikátorov kvality života ešte horšie, ako je štandardom u ich bežných obyvateľov. Z uvedených 21 obcí je až 15 takých, kde marginalizované rómske obyvateľstvo tvorí viac ako 25 % celkového obyvateľstva. V obci Krajná Bystrá je to až 72 % a v obci Kružľová 69 %, v Roztokoch 67 % a Kečkovciach 65 %. Najpočetnejšie MRK sa nachádzajú v mestách Giraltovce (1005 obyvateľov MRK) a Svidník (750 obyvateľov MRK) a tiež v obciach Ladomirová (524 obyvateľov MRK) a Kružľová (482 obyvateľov MRK).

Mapa č. 3 Podiel rómskeho obyvateľstva na celkovom počte obyvateľov okresu Svidník v roku 2019 (spracované MIRRI SR na základe údajov z Atlasu rómskych komunit 2019)



Tabuľka č. 2 Sociálne služby v obciach v Atlase rómskych komunít 2019²⁴⁾

	Počet obyvateľov	Počet Rómov	Podiel Rómov (%)	Nízko-prahové denné centrum	Integračné centrum	Komunitné centrum	Ubytovňa	Zariadenie núdzového	Nocľahareň	Útulok	Domov „na polnoc“	Stredisko osobnej	Práčovňa	Opatrovateľská služba
Bodružal	59	34	58	Nie	Nie	Nie	Nie	Nie	Nie	Nie	Nie	Nie	Nie	Nie
Cernina	580	121	21	Nie	Nie	Nie	Nie	Nie	Nie	Nie	Nie	Nie	Nie	Áno
Dlhoňa	94	43	46	Nie	Nie	Nie	Nie	Nie	Nie	Nie	Nie	Nie	Nie	Nie
Giraltovce	4200	1005	24	Nie	Nie	Áno	Nie	Nie	Nie	Áno	Nie	Áno	Nie	Áno
Hunkovce	353	120	34	Nie	Nie	Nie	Nie	Nie	Nie	Nie	Nie	Nie	Nie	Nie
Kapišová	448	145	32	Nie	Nie	Nie	Nie	Nie	Nie	Nie	Nie	Nie	Nie	Nie
Kečkovce	252	164	65	Nie	Nie	Nie	Nie	Nie	Nie	Nie	Nie	Nie	Nie	Áno
Krajná Bystrá	459	330	72	Nie	Nie	Nie	Nie	Nie	Nie	Nie	Nie	Nie	Nie	Nie
Krajná Poľana	202	67	33	Nie	Nie	Nie	Nie	Nie	Nie	Nie	Nie	Nie	Nie	Nie
Kružľová	698	482	69	Nie	Nie	Nie	Nie	Nie	Nie	Nie	Nie	Nie	Nie	Nie
Kurimka	402	53	13	Nie	Nie	Nie	Nie	Nie	Nie	Nie	Nie	Nie	Nie	Nie
Ladomirová	1055	524	50	Nie	Nie	Áno	Nie	Nie	Nie	Nie	Nie	Nie	Nie	Nie
Mlynárovce	220	66	30	Nie	Nie	Nie	Nie	Nie	Nie	Nie	Nie	Nie	Nie	Nie
Nížny Komárnik	183	58	32	Nie	Nie	Nie	Nie	Nie	Nie	Nie	Nie	Nie	Nie	Nie
Nížny Mirošov	274	82	30	Nie	Nie	Nie	Nie	Nie	Nie	Nie	Nie	Nie	Nie	Nie
Rovné (SK)	479	81	17	Nie	Nie	Nie	Nie	Nie	Nie	Nie	Nie	Nie	Nie	Nie
Roztoky	419	280	67	Nie	Nie	Nie	Nie	Nie	Nie	Nie	Nie	Nie	Nie	Nie
Stročín	566	220	39	Nie	Nie	Nie	Nie	Nie	Nie	Nie	Nie	Nie	Nie	Nie
Svidník	10728	751	7	Nie	Nie	Nie	Nie	Áno	Nie	Nie	Áno	Nie	Nie	Áno
Vyšný Mirošov	597	240	40	Nie	Nie	Nie	Nie	Nie	Nie	Nie	Nie	Nie	Nie	Nie
Vyšný Orlík	384	73	19	Nie	Nie	Nie	Nie	Nie	Nie	Nie	Nie	Nie	Nie	Áno

V obciach, v ktorých žijú obyvatelia MRK sú v minimálnej miere zastúpené sociálne služby. Ďalšie špeciálne služby zamerané na prácu príslušníkov marginalizovaných komunít a s marginalizovanými komunitami tiež nie sú samozrejmosťou.

Tabuľka č. 3 Iné služby cielené pre marginalizované komunity (Atlas rómskych komunít 2019):

	Počet obyvateľov	Počet Rómov	Podiel Rómov	MOPS	TSP	Komunitné centrum	Asistenti v MŠ	Zdravé komunity	NP COVID
--	------------------	-------------	--------------	------	-----	-------------------	----------------	-----------------	----------

²⁴⁾ <https://www.minv.sk/?atlas-romskych-komunit>.

							(PRIM, ŠOV)		
Bodružal	59	34	58%	nie	nie	nie	nie	nie	áno
Cernina	580	121	21%	nie	IA	nie	nie	nie	nie
Dlhoňa	94	43	46%	nie	nie	nie	nie	nie	áno
Giraltovce	4 200	1 005	24%	áno	ÚSVRK	ÚSVRK	ÚSVRK	áno	nie
Hunkovce	353	120	34%	nie	IA	nie	nie	nie	áno
Kapišová	448	145	32%	nie	IA	nie	nie	nie	nie
Kečkovce	252	164	65%	nie	nie	nie	nie	nie	nie
Krajná Bystrá	459	330	72%	nie	nie	nie	nie	áno	nie
Krajná Poľana	202	67	33%	nie	nie	nie	nie	áno	nie
Kružlová	698	482	69%	áno	ÚSVRK	ÚSVRK	ÚSVRK	áno	nie
Kurimka	402	53	13%	nie	nie	nie	nie	nie	áno
Ladomirová	1 055	524	50%	nie	nie	ÚSVRK	nie	áno	nie
Mlynárovce	220	66	30%	nie	nie	nie	nie	nie	áno
Nižný Komárnik	183	58	32%	nie	nie	nie	nie	nie	áno
Nižný Mirošov	274	82	30%	nie	nie	nie	nie	nie	áno
Rovné (SK)	479	81	17%	nie	IA	nie	nie	nie	nie
Roztoky	419	280	67%	áno	IA	nie	nie	nie	nie
Stročín	566	220	39%	nie	IA	nie	nie	nie	nie
Svidník	10 728	751	7%	áno	IA	nie	nie	áno	nie
Vyšný Mirošov	597	240	40%	nie	IA	nie	nie	nie	nie
Vyšný Orlík	384	73	19%	nie	nie	nie	nie	nie	áno

Až 70 % z celkového počtu obyvateľov okresu Svidník je zároveň zaradených aj do Atlasu rómskych komunit 2019. Podiel UoZ z týchto obcí na celkovom počte UoZ v okrese v roku 2019 bol 87 % a podiel dlhodobo nezamestnaných UoZ z týchto obcí na celkovom počte dlhodobo nezamestnaných UoZ v okrese v roku 2019 bol vyše 95 %.

V okrese sídli 5 integračných registrovaných sociálnych podnikov. Z nich 4 v mestách a obciach uvedených v Atlase rómskych komunit 2019 – 2 v Svidníku, 1 v Giraltovciach, 1 v Krajnej Poľane a 1 vo Vyšnej Jedľovej (nie je v Atlase rómskych komunit 2019).

Obce Kružlová, Roztoky a Rovné vytvorili v rokoch 2017 – 2018 obecné podniky ako s.r.o. (získali na podporu svojich podnikov a vytvárania pracovných miest regionálny príspevok v rámci AP okresu Svidník). Tieto obecné podniky by mohli byť neskôr registrované sociálne integračné podniky.

1.10. Zhrnutie analýzy hospodárskeho, sociálneho a demografického stavu okresu

Najvýznamnejšie faktory vyplývajúce z analýzy hospodárskeho, sociálneho a demografického stavu okresu:

1. V oblasti demografického vývoja

- nižší podiel obyvateľov v predproduktívnom veku (aj napriek vysokému zastúpením MRK);
- vyšší podiel osôb v poproduktívnom veku, rastúci trend;
- veľmi vysoké zastúpenie obcí s nízkym počtom obyvateľov – len 4 obce a mestá nad 1000 obyvateľov;
- celé územie pokryté územiami MAS;
- klesajúci trend počtu obyvateľov.

2. V oblasti nezamestnanosti

- vysoká miera evidovanej nezamestnanosti – kopíruje vývoj v SR;
- vysoký podiel dlhodobo nezamestnaných na celkovom počte UoZ;
- vekové zloženie UoZ porovnateľné s priemerom PSK, či Slovenska.

3. V oblasti vzdelávania:

- vysoký podiel obyvateľov so základným vzdelaním;
- nie je výrazný nedostatok miest v MŠ a ZŠ;
- podpriemerné výsledky testovania vedomostí žiakov ZŠ;
- obyvatelia s ukončeným základným vzdelaním, prípadne bez vzdelania tvoria významnú skupinu UoZ.

4. V oblasti podnikateľského prostredia a príjmov:

- prítomnosť len 1 veľkého podniku s počtom zamestnancov nad 250;
- žiadne priame zahraničné investície v ostatnom období;
- podpriemerná mesačná nominálne mzda, nízke tempo rastu;
- 2 priemyselné centrá (centrá zamestnanosti) – Svidník, Giraltovce;
- potenciál pre rozvoj poľnohospodárstva a lesníctva.

5. V oblasti migrácie:

- dlhodobo negatívne migračné saldo, odliv mladých ľudí v produktívnom veku.

6. V oblasti dopravnej infraštruktúry:

- absencia diaľnice, či rýchlostnej komunikácie, zlý stav ciest I. triedy;
- absencia železnice.

7. V oblasti cestovného ruchu

- vysoký potenciál v oblasti cestovného ruchu – prírodné, kultúrne a historické bohatstvo – drevené cerkvi, Dukla, vojenská história, lesy a iné;
- nedobudovaná infraštruktúra cestovného ruchu – cyklotrasy, ubytovacie a reštauračné zariadenia, doplnková turistická infraštruktúra (vyhliadkové veže, atrakcie pre deti, agroturistika ...).

8. V oblasti bývania a infraštruktúry

- veľmi vysoký podiel neobývaných bytov (najmä v rodinných domoch);

- nízka napojenosť na verejný vodovod (len niečo nad 50 % obcí), nízka napojenosť na verejnú kanalizáciu.

9. V oblasti marginalizovaných komunit

- vysoké zastúpenie MRK (12,2 % obyvateľov);
- 21 obcí v Atlase rómskych komunit, v týchto obciach žije 70 % obyvateľov, 95 % dlhodobo nezamestnaných pochádza z týchto obcí;
- nedostatočné pokrytie sociálnymi službami a sociálnymi službami pre marginalizované komunity v obciach s vysokým zastúpením MRK;
- prítomnosť registrovaných integračných sociálnych podnikov, absentujú však v obciach s najvyšším percentuálnym zastúpením MRK.

2. IMPULZY K VYPRACOVANIU PLÁNU ROZVOJA NRO SVIDNÍK

V rámci prípravy Plánu rozvoja NRO Svidník bola vytvorená expertná pracovná skupina, vytvorenie ktorej iniciovalo MIRRRI SR, a ktorej členmi boli aj zástupcovia Okresného úradu Svidník, Úradu PSK, Prešovskej univerzity, Úradu splnomocnenca vlády SR pre MRK, zástupcovia MAS a ďalších sociálno-ekonomických partnerov v území. Touto pracovnou skupinou a jej členmi boli identifikované potenciály rozvoja v okrese Svidník. Zároveň boli identifikované problémy a výzvy, ktoré sú považované ako potenciálne prekážky v rozvoji okresu Svidník. Problémy okresu (potenciálne prekážky rozvoja) sú zoskupené do oblastí na základe logickej súvislosti. V rámci jednotlivých kategórií sú problémy zoradené na základe prioritizácie zástupcami socio-ekonomických partnerov (členmi expertnej pracovnej skupiny).

Tabuľka č. 4 Potenciály rozvoja a problémy a výzvy identifikované ako potenciálne prekážky v rozvoji:

OBLASŤ	POTENCIÁLY ROZVOJA	PROBLÉMY A VÝZVY
Zamestnanosť a Podnikanie	Existencia prosperujúcich podnikov s perspektívou rozšírenia produkcie a tým aj udržateľnej zamestnanosti.	Nedostatok pracovných príležitostí.
	Prírodný a ľudský potenciál pre rozvoj poľnohospodárskej výroby, a to hlavne zakladaním malých rodinných fariem, zakladaním chovu rýb, včelárstva, zakladaním sadov a následne spracovateľský priemysel a vytvorením podmienok pre rozvoj cestovného ruchu.	Nízky prílev investícií a absencia významného investora pre vytvorenie pracovných miest.
	Rozvinutá cezhraničná spolupráca samosprávy, spolupráca v oblasti práce, kultúry, turistiky, spoločenských kontaktov a pod..	Vysoká miera nezamestnanosti (dlhodobo nadpriemerná v rámci SR).
	Existujúce nevyužívané výrobné, či poľnohospodárske areály.	Vysoká nezamestnanosť v území s vysokým zastúpením rómskej komunity.
	Dostatok pracovnej sily prevažne však s nižšou kvalifikáciou.	Nízka podpora existujúcich pracovných miest s dôrazom na zabránenie odlivu mladého obyvateľstva, a motiváciu mladých udržať ich v regióne, resp. v okrese.
	Ochota nezamestnaných pracovať aj za nižšiu výšku mzdy v porovnaní s inými, vyspelejšími regiónmi – ľudia sú však doma a môžu sa venovať rodine.	Vysoký podiel dlhodobo nezamestnaných.

	Mladá a vzdelaná pracovná sila, ktorá v súčasnosti migruje za prácou mimo okres.	Nedostatočná atraktívnosť okresu pre významného investora.
	Hospodárske lesy – potenciál pre drevársky a drevospracujúci priemysel.	Nedostatočná podpora subjektov sociálnej ekonomiky (lokálna zamestnanosť), vrátane sociálneho podnikania a organizácií tretieho sektora.
	Potreba dobudovania infraštruktúry a protipovodňových opatrení ako potenciál pre vytvorenie pracovných miest.	Nedostatočná podpora podnikateľov v menej inovatívnych odvetviach - remeslá, základné služby.
		Chýbajúce nástroje aktívnej politiky na trhu práce.
		Odliv ekonomicky aktívnych obyvateľov do iných okresov/štátov z dôvodu nedostatku kvalifikačne adekvátnych pracovných miest a mzdových ohodnotení.
		Nedostatočný dôraz na využívanie lokálnych a regionálnych zdrojov a ich potenciálu pre rast regionálnej ekonomiky.
		Nedostatočne využívané areály a objekty podnikov.
		Nedostatočná podpora lokálnych produktov.
		Nízka podpora podnikateľského prostredia.
		Chýbajúce pracovné sily v poľnohospodárstve.
		Nedostatočná podpora vytvorenej regionálnej značky.
		Nedostatočná podpora poľnohospodárstva, lesníctva, malých a stredných podnikov.
		Nelegálne zamestnávanie.
	Nedostatočná podpora firiem pôsobiacich v priemysle.	
	Nízky podiel finalizácie poľnohospodárskej výroby.	

		Inovačné a technologické zaostávanie.
		Nedostatočná podpora podnikateľov v poľnohospodárstve – biofarmy.
		Nedostatočné spracovanie drevnej hmoty v okrese.
		Nedostatočná podpora marketingových aktivít.
Cestovný ruch	Budovanie nových cyklotrás a cyklistických chodníkov v okrese a aj s prepojením mimo okres a tiež do Poľskej republiky.	Nedostatočná spolupráca a koordinácia subjektov v cestovnom ruchu.
	Kultúrne, historické a prírodné bohatstvo, bohaté tradície, konanie festivalov, existencia kultúrnych a vojenských pamiatok.	Riedka sieť cyklotrás.
	Množstvo turistických atrakcií v okrese aj v blízkom okolí (Bardejov, Bardejovské kúpele, Domaša ...).	Absencia koncepčných a strategicko-rozvojových dokumentov pre sieťovanie a spoločné interakcie.
	Folklór a miestne špeciality.	Nedostatočná prezentácia okresu (územia) ako celku.
	Pamiatky vojenskej histórie, vojnový turizmus.	Málo rozvinutá infraštruktúra cestovného ruchu a nedostatočné využitie jeho potenciálu.
	Hvezdáreň v Roztokoch.	Absencia doplnkových služieb a atrakcií v CR - napr. požičovňa bicyklov, autocamping, jazdenie na koni, animačné a sprievodcovské služby, vyhliadkové veže, atrakcie pre deti a podobne
	Aquapark AQUARUTHENIA	Chýbajúce komplexné služby cestovného ruchu.
	Lesy, poľnohospodárska krajina, zachovaná príroda, kvalitné ŽP, chov koní, rybníky - potenciál pre rozvoj agroturizmu a vidieckej turistiky.	Športová infraštruktúra v zlom technickom stave, absentujúca.
	Existujúce zariadenia a atrakcie v cestovnom ruchu – potenciál pre ich prepojenie a doplnenie (ubytovacie	Nedostatočné ubytovacie a stravovacie kapacity.

	zariadenia, lyžiarske strediska, bazény, wellness, kúpele a podobne).	
	Potenciál pre vytvorenie komplexného produktu v cestovnom ruchu, ktorý bude zahŕňať aj menej známe atrakcie, výlety na malé poľnohospodárske farmy, salaše, rybníky, včelnice, spojené s možnosťou ochutnávky a nákupu ich výrobkov.	Nedostatočná podpora športového a kultúrneho vyžitia a jeho neprepojenie s cestovným ruchom.
	Prihraničný región – spolupráca s PL.	
Doprava a dostupnosť	Výhodné cestné cezhraničné prepojenie - blízkosť hraníc s Poľskou republikou, možnosť vybudovania cestného prepojenia v smere sever – juh rýchlostnou komunikáciou R4, ktoré nadviaže na rýchlostnú komunikáciu v Poľsku a v Maďarsku – prepojenie na diaľničný systém na Slovensku, v Poľsku a v Maďarsku.	Pomalá výstavba R4.
	Výhodná dopravná poloha voči vyšším sídelným a hospodárskym centrom, existencia cestného hraničného prechodu pre nákladnú dopravu, existencia STK v okrese.	Zastarala cestná infraštruktúra.
		Nízka kvalita cestnej siete.
		Nedostatočná údržba ciest II. a III. triedy, vrátane miestnych komunikácií
		Znižovanie dopravnej obslužnosti.
Absencia železničného spojenia.		
	Nedobudované letiskové budovy a doplnková infraštruktúra letiska vo Svidníku.	
Vzdelávanie	Dostatočná sieť základných a stredných škôl.	Nízka kvalifikačná úroveň obyvateľstva (aj v zohľadnení potrieb pracovného trhu).

	Dobry potenciál stredného odborného školstva s postupným zavádzaním duálneho vzdelávania, ktoré je potrebné zosúladiť s dopytom na trhu práce a regionálnou ekonomikou.	Nedostatočná podpora a modernizácia vzdelávania s dôrazom na žiakov zo sociálne znevýhodneného prostredia, vrátane predprimárneho vzdelávania.
		Predčasné ukončenie školskej dochádzky - absolvovanie iba povinnej školskej dochádzky (niekde ani to).
		Zlé výsledky žiakov – najmä MRK.
		Nedostatočné využitie duálneho vzdelávania.
		Nárast počtu obyvateľstva so základným vzdelaním.
		Nedostatočné vzdelávacie programy zamerané na nízko kvalifikovanú pracovnú silu – doplnenie vzdelania.
		Nevyhovujúci technický stav školských budov.
		Nedostatočná práca s nezamestnanými a najmä s MRK.
	Nedostatočná synergia vo využívaní ľudských zdrojov – nedostatočné využitie potenciálu SOŠ pre potreby trhu práce, ale aj spolupráce s VŠ a tretím sektorom za účelom transferu know-how pre prax a zvýšenie uplatniteľnosti absolventov na trhu práce.	
Marginalizované rómske komunity	Existencia registrovaných integračných sociálnych podnikov, možnosť využitia dobrých príkladov pre rozširovanie činnosti sociálnych podnikov a vytváraní nových.	Veľký počet poberateľov dávky v hmotnej núdzi.
	Dostatok pracovnej sily, ktorú je možné využiť pri prácach, ktoré nevyžadujú kvalifikáciu, prípadne vyššie vzdelanie.	Neochota angažovať sa.

	Prítomnosť subjektov, ktoré sa venujú práci s MRK (obce, mestá, mimovládne organizácie).	Nerozvinuté komunikačné zručnosti.
		Konflikty, napäté, resp. zhoršujúce sa vzťahy medzi majoritou a minoritou.
		Nevyhovujúce hygienické podmienky pre život.
		Nelegálne stavby, nevysporiadane pozemky.
		Subštandardné bývanie.
Bývanie		Nedostupné nájomné byty.
		Nedostatočná výstavba nájomných bytov.
		Nedostatočná kapacita sociálneho bývania.
		Nedostatočná podpora pri budovaní inžinierskych sietí pre IBV.
		Absencia podpory rekonštrukcie rodinných domov v obciach s malým počtom obyvateľov (napr. príspevok na materiál).
Základná infraštruktúra		Nedostatočná napojenosť na verejné zásobovanie pitnou vodou, nedobudovaná sieť verejných vodovodov.
		Rozdrobenosť vlastníctva pôdy; pomalý postup pozemkových úprav.
		Nevysporiadané vlastnícke vzťahy.
		Nedostatočne vybudovaná kanalizačná sieť.
		Nedostatočne koordinovaný rozvoj technickej a občianskej infraštruktúry obcí, neurčené priority výstavby.
		Zastaralé miestne komunikácie, chodníky a cyklotrasy.
		Chýbajúca plynofikácia v jednotlivých obciach okresu.

		Chýbajúca technická infraštruktúra v rómskych osídleniach.
		Nedostatočná údržba miestnych komunikácií, chodníkov a cyklotrás.
		Zlý technický stav a nízka energetická účinnosť verejných budov.
		Nedostatočné pokrytie časti územia okresu mobilným signálom.
		Málo príležitostí na kultúrny, umelecký a športový rozvoj.
Zdravotníctvo a sociálne služby		Nedostatok poskytovateľov sociálnych služieb, najmä opatrovateľskej služby.
Zdravotníctvo a sociálne služby		Postupné rušenie oddelení a presmerovanie poskytovania zdravotných služieb do iných okresov.
Zdravotníctvo a sociálne služby		Nedostatočné služby pre aktívnych seniorov.
Zdravotníctvo a sociálne služby		Nízka kvalita zdravotnej starostlivosti a služieb v zdravotníctve.
Životné prostredie		Chýbajúce nástroje na ochranu životného prostredia pre budovanie vodozádržných a protipovodňových opatrení na vodných tokoch a ich prítokoch (viazanosť na povodňovú mapu).
Životné prostredie		Nelegálne skládky odpadu.
Životné prostredie		Absencia zariadenia pre zhodnocovanie odpadov (plasty, stavebný odpad).
Životné prostredie		Nedobudovaný systém odpadového hospodárstva.
Životné prostredie		Ohrozovanie územia povodňami.
Životné prostredie		Absencia opatrení na likvidáciu envirozáťaží.
		Migrácia mladých ľudí z okresu.

Demografické problémy	Veľký počet obcí s malým počtom obyvateľov a s tým spojená nekoordinovanosť rozvoja územia.
	Regresívny typ vekovej štruktúry obyvateľstva – prestarnutie a prevaha postproduktívnej zložky obyvateľstva.
Administratívne problémy regionálneho rozvoja	Chýbajúca efektívna štruktúra manažmentu regionálneho rozvoja a poskytovanie služieb miestnym podnikateľským subjektom.
	Nedostatočná spolupráca medzi štátnou správou a samosprávou v okrese.
	Nedostatočná podpora pilotných rozvojových projektov a ich replikácie v území okresu Svidník (príklady dobrých praxí z okresu Snina – Iniciatíva Catching-Up Regions, zakladanie sociálnych/inkluzívnych podnikov).

3. NÁVRHY OPATRENÍ A ÚLOH NA ZABEZPEČENIE REALIZÁCIE A PLNENIA PLÁNU ROZVOJA NRO SVIDNÍK

Návrh opatrení a úloh na zabezpečenie realizácie a plnenia Plánu rozvoja NRO Svidník má za cieľ zabezpečiť vyššiu efektívnosť využitia regionálneho príspevku na podporu najmenej rozvinutých okresov. Plán rozvoja NRO Svidník, jeho analytická časť vychádza z podkladov z relevantných zdrojov, a to zo zistených dát ŠÚSR, databáz ÚPSVaR a iných, ktoré je žiadúce monitorovať pre dosiahnutie pokroku aspoň raz ročne. Plán rozvoja NRO Svidník taktiež vychádza z identifikovaných a reálnych potrieb, a mal by byť hodnotený aj reálny prínos. Projekty, ktoré majú byť podporené formou regionálneho príspevku musia mať podporu v hodnotiacich kritériách. Na zabezpečenie plnenia Plánu rozvoja NRO Svidník je potrebný monitoring, ktorý je popísaný bližšie v časti 5.

3.1. Súlad so strategickými dokumentami

Proces tvorby Programu hospodárskeho rozvoja a sociálneho rozvoja PSK a IUS prebieha súbežne a v súčasnosti je v štádiu vypracovania vstupnej správy, v rámci ktorej je stanovená vízia rozvoja do roku 2030: „Prešovský kraj – región poskytujúci svojim obyvateľom rovné šance a všestranné možnosti rozvoja, rozumne využívajúci svoj vnútorný potenciál pri podpore regionálnej ekonomiky s ohľadom na udržateľné využívanie zdrojov“, ktorej hlavným cieľom je: „Vytvoriť podmienky pre vyvážený územný rozvoj kraja a zvyšovanie kvality života jeho obyvateľov“. Stanovené sú tiež 4 priority:

- **Priorita 1 Inovatívna a konkurencieschopná regionálna ekonomika,**
- **Priorita 2 Životné podmienky obyvateľov kraja,**
- **Priorita 3 Rozvinutá infraštruktúra a energetika v priaznivom životnom prostredí,**
- **Priorita 4 Strategické riadenie územia a územne vyvážený rozvoj.**

Veľkou zmenou pri príprave Partnerskej dohody SR a programov SR na roky 2021 - 2027 je zmena princípu poskytovania príspevkov (z pôvodného zhora nadol na participatívny princíp rozhodovania zdola nahor, tzn. o rozvoji územia rozhodujú miestni aktéri z daného územia), z čoho vyplýva väčšia zodpovednosť územnej (krajskej) samosprávy pri vytváraní IÚS a zásobníka projektov. PSK zatiaľ identifikoval potenciálne zameranie 7. IPB, ktoré budú precizované po finalizácii metodiky Programu Slovensko, aj v kontexte budúcich finančných alokácií v jednotlivých špecifických cieľoch.

So samotnými okresmi ako lokálnymi štatistickými územnými jednotkami sa pri tvorbe vyššie uvedených dokumentov nepracuje. PSK je totiž pri tvorbe týchto dokumentov „rozdelený“ na tri SPR, pričom okres Svidník je súčasťou SPR Šariš. Tomuto SPR je priamo určený IPB:

C: Rozvoj dopravnej obslužnosti na území PSK v najmenej rozvinutých okresoch SPR Šariš a SPR Horný Zemplín. Tento IPB sa zameriava na:

- a) dopravné riešenia, predovšetkým pod záštitou národnej úrovne v kontexte výstavby kľúčovej dopravnej tepny R4 s napojením na sieť TEN-T, ale aj modernizáciu ostatných ciest I., II. a III. triedy, vrátane integrovaného dopravného systému vo verejnej doprave v spolupráci s IDS Východ a SÚC PSK v zmysle koncepčných strategických dokumentov,
- b) identifikácia a podpora území priemyselnej infraštruktúry a podpornej administratívnej infraštruktúry v úzkej spolupráci so Slovenskou agentúrou pre rozvoj investícií a obchodu a Ministerstvom hospodárstva Slovenskej republiky.

Okresu sa dotýkajú tiež IPB:

A - Stabilizácia ľudských zdrojov PSK. Tento IPB sa zameriava na posilnenie spoločného centra vedy, inovácií a vzdelávania pod záštitou Prešovskej univerzity a Fakulty výrobných technológií Technickej univerzity v Košiciach s prepojením vzdelávania a podnikateľskej praxe s orientáciou na zvýšenie šanci a príležitosti v zamestnanosti. Tento IPB zahŕňa projektové zámery v oblasti:

- a) technickej (napr. vybudovanie výskumno-vzdelávacieho centra, inovatívneho nedeštruktívneho testovania základných materiálov, polotovarov, transfer poznatkov z výskumu digitalizácie, reverzného inžinierstva, biodegradovateľných materiálov, podpora zelených agro-tém zameraných na ochranu biodiverzity, vôd, pôdneho fondu a iné),
- b) pedagogickej a sociálnej (napr. vybudovanie centra medziregionálnych štúdií, mapovanie nehmotného dedičstva regiónu, vybudovanie špecializovaného výukového laboratória creativelab, podporu osôb zo sociálne znevýhodneného prostredia a iné).

B - Cirkulárna ekonomika a udržateľný rozvoj ako súčasť transformácie regionálnej ekonomiky PSK. Tento IPB sa zameriava vzhľadom na najvyššiu alokáciu zelených tém v OP Slovensko a v Pláne obnovy na viacero oblastí:

- a) energetiku: vytvorenie Regionálnych centier udržateľnej energetiky, obnoviteľné zdroje energie verejných budov,
- b) odpadové hospodárstvo: s cieľom trvalo udržateľného nakladania s odpadmi, zhodnocovanie komunálneho odpadu, recykláciu odpadových produktov,
- c) edukačno-výchovné aktivity na podporu prechodu na nízkouhlíkovú ekonomiku v PSK.

E - Sieť integračných centier PSK s dôrazom na rozvoj sociálnej ekonomiky. Tento IPB sa zameriava v spolupráci s rôznymi aktérmi (ako napr. Prešovská univerzita, ÚPSVaR, tretí sektor, Úrad splnomocnenca vlády pre rómske komunity a ďalších) na tieto kľúčové projekty:

- a) vytvorenie siete integračných regionálnych centier PSK v súvislosti s priblížením a zaradením príslušníkov znevýhodnených skupín obyvateľstva na trh práce,
- b) vytvorenie siete a systému získania odbornej kvalifikácie a rekvalifikácie dospelých nezamestnaných príslušníkov znevýhodnených skupín obyvateľstva,
- c) klaster sociálnej ekonomiky PSK - sieť aktérov sociálnej ekonomiky na území Prešovského samosprávneho kraja.

G - Zabezpečenie personálnych kapacít a technológií v oblasti IT, digitalizácie a dátovej analytiky vrátane osvetovej činnosti s dôrazom na územný rozvoj. Tento IPB sa zameriava na rozvoj a podporu digitalizácie. Digitalizácia je takisto jednou z priorit v Pláne obnovy ako aj v OP Slovensko. Aj v tejto oblasti má PSK bohaté skúsenosti z projektu CURI:

- a) koordinácia projektových činností, personálnych kapacít, dátového manažmentu v spolupráci s Prešovskou univerzitou,
- b) digitálna ekológia, smart metering a online riešenia na monitorovanie a predikciu spotrieb energií objektov PSK, v spolupráci s Fakultou výrobných technológií Technickej univerzity v Košiciach,
- c) podpora smart dopravy, rozvoj infraštruktúry smart nabíjacích staníc v PSK,
- d) prepájanie stredoškolského a vysokoškolského vzdelávania v oblasti digitalizácie výrobných procesov a spracovania dát v oblasti energetiky, geografických informačných systémov a iné.

V procese prípravy Plánu rozvoja NRO Svidník boli PSK v kontexte nastavovania a prípravy IUS PSK a IPB a v súlade s osobitným predpisom²⁵⁾ navrhnuté nasledujúce aktivity pre podporu prostredníctvom regionálneho príspevku:

1. zabezpečenie pracovných príležitostí v okrese formou podpory, resp. založenia sociálnych podnikov,
2. dovybavenie SOŠ v zriaďovateľskej pôsobnosti PSK, ktoré spolupracujú so zamestnávateľmi pri poskytovaní praktického vyučovania,
3. podpora svojpomocnej výstavby rodinných domov v rómskych komunitách vo väzbe na vznik pracovných miest a zlepšenie stavu MRK.

3.2. Zdôvodnenie výberu aktivít plánu rozvoja

Plán rozvoja NRO Svidník je záväzný dokument zameraný na odstraňovanie zaostávania najmenej rozvinutého okresu. Ako ukazovateľ zaostávania okresu podľa osobitného predpisu²⁶⁾ bola zvolená miera evidovanej nezamestnanosti. Do zoznamu NRO sú zapisované okresy na základe miery evidovanej nezamestnanosti. Okres sa stane NRO, ak miera evidovanej nezamestnanosti v 9 z ostatných 12 kalendárnych štvrtrokov presiahne 1,5-násobok priemernej miery evidovanej nezamestnanosti v SR, resp. okres je obkolesený takýmito okresmi, či štátnou hranicou. Z vyššie uvedeného vyplýva, že plán rozvoja by mal byť zameraný na aktivity, ktoré riešia tento základný ukazovateľ – mieru evidovanej nezamestnanosti.

V procese tvorby Plánu rozvoja NRO Svidník bolo identifikovaných 11 oblastí problémov a výziev, ktoré je potrebné v okrese Svidník riešiť:

1. Zamestnanosť a podnikanie,
2. Cestovný ruch,
3. Doprava a dostupnosť,
4. Vzdelávanie,
5. Marginalizované rómske komunity ,
6. Bývanie,
7. Základná infraštruktúra,
8. Zdravotníctvo a sociálne služby,
9. Životné prostredie,
10. Demografické problémy,
11. Administratívne problémy regionálneho rozvoja,

Všetky oblasti sú pre okres dôležité avšak pre zhodnotenie aplikačného priestoru Plánu rozvoja NRO Svidník je potrebné prihliadať najmä na:

1. Obmedzené zdroje pre spolufinancovanie aktivít. Plán rozvoja NRO Svidník ráta s využitím spolufinancovania z regionálneho príspevku. Predpokladaná výška regionálneho príspevku plánovaná pre okres Svidník na obdobie 2022 – 2026 je 2 693 000,00 EUR
2. Hodnotiace kritériá pre výber projektov podporených zo zdrojov regionálneho príspevku. Zvýhodnenie projektov, ktoré vytvárajú pracovné miesta, možnosť podpory len výnimočných strategicky nevyhnutných projektov, ktoré nevytvárajú udržateľné pracovné miesta.
3. Výstupy analytickej časti.

²⁵⁾ § 4 ods. 4 zákona č. 336/2015 Z. z. o podpore najmenej rozvinutých okresov a o zmene a doplnení niektorých zákonov v znení neskorších predpisov.

²⁶⁾ Zákon č. 336/2015 Z. z. v znení neskorších predpisov.

Vzhľadom na merateľný ukazovateľ pre zaradenie okresu medzi NRO, výstupy z analytickej časti (analýza tvrdých dát, identifikované problémové oblasti, potenciály rozvoja) a obmedzenia (zdroje spolufinancovania, nutnosť vytvárania pracovných miest projektmi) bol zadefinovaný cieľ Plánu rozvoja NRO Svidník:

Cieľom Plánu rozvoja NRO Svidník je odstraňovanie zaostávania najmenej rozvinutého okresu prostredníctvom realizácie projektov generujúcich udržateľné pracovné miesta pre uchádzačov o zamestnanie a tým znižujúcich evidovanú nezamestnanosť.

Pre naplnenie tohto plánu rozvoja boli definované opatrenia a úlohy v 3 základných oblastiach, ktoré tvoria aktivity Plánu rozvoja NRO Svidník:

Aktivita A: Zamestnanosť a podpora podnikania – zvyšovanie zamestnanosti podporou vytvárania pracovných miest pre UoZ a znevýhodnené skupiny na trhu práce.

Aktivita B: Komplexný produkt v cestovnom ruchu ako prostriedok udržateľnej zamestnanosti v okrese.

Aktivita C: Rozvoj verejnej správy v území NRO.

Navrhované aktivity sú v súlade so strategickými dokumentmi PSK. Či už v súlade so súčasným PHRSR PSK, ale najmä v súlade s tézami tvoreného PHRSR na roky 2021 – 2027. Projektové aktivity a v rámci nich podporované úlohy a projekty budú **komplementárne** k IPB v rámci IUS PSK. Navrhované úlohy a projekty budú menšími lokálnymi alternatívami k ťažiskovým projektom VÚC podporovaným v rámci IUS a budú spolu vytvárať synergický efekt (napr. v rámci IPB bude podporené vytvorenie siete integračných regionálnych centier PSK v súvislosti s priblížením a zaradením príslušníkov znevýhodnených skupín obyvateľstva na trh práce, v rámci Aktivity A Plánu rozvoja NRO Svidník budú podporené projekty pre technické a technologické vybavenie sociálnych podnikov a podobne). Aktivita C je priezračná a súvisí so všetkými nižšie identifikovanými oblasťami.

Vysporiadanie sa s identifikovanými oblasťami problémov v rámci navrhovaných aktivít Plánu rozvoja – identifikovanie deliacich línií:

- **Zamestnanosť a podnikanie** – riešenie značnej časti identifikovaných problémov je zahrnuté v rámci opatrení Aktivity A.
- **Cestovný ruch** – riešenie značnej časti identifikovaných problémov je zahrnuté v rámci opatrenia Aktivity B.
- **Doprava a dostupnosť** – riešenie problémov v tejto oblasti nie je zahrnuté v rámci aktivít Plánu rozvoja - projekty v tejto oblasti nevytvárajú dlhodobu udržateľné pracovné miesta (PM vytvorené len počas výstavby), riešenie dopravy komplexne v rámci IPB (IPB - C), obmedzené zdroje pre spolufinancovanie.
- **Vzdelávanie** – sčasti oblasť riešená v rámci Aktivity A – duálne vzdelávanie, sociálne podniky, vzdelávacie kurzy infraštruktúrne projekty finančne náročné, nevytvárajú udržateľné pracovné miesta.
- **Marginalizované rómske komunity** – sčasti oblasť riešená v rámci Aktivity A – zamestnanosť pre znevýhodnených UoZ, infraštruktúrne projekty budú podporované v rámci Programu Slovensko.
- **Bývanie** – sčasti oblasť riešená v rámci Aktivity A – „svojpomocná výstavba“ v rámci podporených sociálnych podnikov, možnosť využitia podpory zo Štátneho fondu rozvoja bývania, výstavbu vodovodov a kanalizácií nie je možné riešiť z dôvodu obmedzených zdrojov a možnosti využitia Európskych a štrukturálnych fondov.
- **Základná infraštruktúra** – riešenie problémov v tejto oblasti nezahrnuté v rámci aktivít Plánu rozvoja - projekty v tejto oblasti nevytvárajú dlhodobu udržateľné pracovné miesta (pracovné miesta vytvorené len počas výstavby), obmedzené zdroje pre spolufinancovanie.

- **Zdravotníctvo a sociálne služby** – sčasti oblasť riešená v rámci Aktivity A.
- **Životné prostredie** – riešenie problémov v tejto oblasti nezahrnuté v rámci aktivít Plánu rozvoja - projekty v tejto oblasti nevytvárajú dlhodobu udržateľné pracovné miesta (pracovné miesta vytvorené len počas výstavby), obmedzené zdroje pre spolufinancovanie, komplexné riešenie v rámci IPB B.
- **Demografické problémy** – realizácia opatrení v rámci navrhovaných aktivít prispeje k riešeniu demografických problémov.
- **Administratívne problémy regionálneho rozvoja** – riešenie problémov v tejto oblasti nezahrnuté v rámci aktivít Plánu rozvoja - projekty v tejto oblasti nevytvárajú dlhodobu udržateľné pracovné miesta, komplexnejšie riešenie v rámci IPB G.

Vysporiadanie sa s opatreniami navrhovanými VÚC:

- **Zabezpečenie pracovných príležitostí v okrese formou podpory, resp. založenia sociálnych podnikov** – opatrenie zahrnuté ako súčasť Aktivity A.
- **Dovybavenie SOŠ v zriaďovateľskej pôsobnosti PSK, v ktorých aktuálne prebieha duálne vzdelávanie** – vzhľadom na to, že PSK navrhované opatrenie nevytvára pracovné miesta a na predmetné opatrenie je v súčasnosti vyhlásená výzva na predkladanie žiadostí o poskytnutie NFP (v rámci IROP), navrhujeme v oblasti duálneho vzdelávania podporiť firmy pôsobiace v okrese, ktoré spolupracujú so strednými školami v oblasti duálneho vzdelávania.
- **Podpora svojpomocnej výstavby rodinných domov v rómskych komunitách** – opatrenie zahrnuté v rámci Aktivity A – v rámci podpory sociálnych podnikov, ktorých činnosť je zameraná na výstavbu bývania.

4. AKTIVITY PLÁNU ROZVOJA NRO SVIDNÍK

Cieľ Plánu rozvoja NRO Svidník - odstraňovanie zaostávania NRO Svidník prostredníctvom realizácie projektov generujúcich udržateľné pracovné miesta pre uchádzačov o zamestnanie a tým znižujúcich evidovanú nezamestnanosť bude vychádzať z analýzy potenciálov rozvoja územia, berúc na vedomie všetky obmedzenia a strategické dokumenty postavený na 3 základných aktivitách:

Aktivita A: Zamestnanosť a podpora podnikania – zvyšovanie zamestnanosti podporou vytvárania pracovných miest pre UoZ a znevýhodnené skupiny na trhu práce.

Aktivita B: Komplexný produkt v cestovnom ruchu ako prostriedok udržateľnej zamestnanosti v okrese.

Aktivita C: Rozvoj verejnej správy v území NRO.

Subjekty verejnej správy sú potenciálnymi nositeľmi projektov pre všetky aktivity, opatrenia a úlohy tohto plánu rozvoja.

4.1. Aktivita A: Zamestnanosť a podpora podnikania – zvyšovanie zamestnanosti podporou vytvárania pracovných miest pre UoZ a znevýhodnené skupiny na trhu práce

4.1.1. Zdôvodnenie aktivity a jej prínos

Tak, ako je uvedené v analytickej časti dokumentu, nezamestnanosť je najväčším problémom okresu Svidník. Miera evidovanej nezamestnanosti v okrese Svidník bola k 31.12.2021 na úrovni 12,5 % (dáta Štatistického úradu SR). V rámci PSK ide o okres s 5. najvyššou mierou nezamestnanosti.

Najvhodnejším spôsobom riešenia tejto situácie je podpora vytvárania pracovných miest pre UoZ s dôrazom na znevýhodnených UoZ.

Špecifikom okresu je vysoké zastúpenie nízkokvalifikovanej pracovnej sily, ktorú tvoria najmä príslušníci MRK. V rámci aktivity sú teda navrhované opatrenia a úlohy, ktoré budú podporovať vytváranie nových pracovných miest práve pre túto cieľovú skupinu. Navrhované opatrenia a úlohy reflektujú na identifikované rozvojové potenciály. Podpora v rámci aktivity bude zameraná na projekty v poľnohospodárstve, lesníctve a priemyselných odvetviach, čo pomôže naštartovať ekonomický rozvoj okresu spojený s vytváraním pracovných miest v týchto tradičných odvetviach. Starnutie obyvateľstva a súčasná kovidová situácia dáva do popredia dôležitosť rozvoja služieb a teda aj zamestnanosti v odvetviach ako sociálne služby, či zdravotníctvo, na ktoré je zameraná časť opatrení a úloh. Jedna z úloh je zameraná tiež na vytváranie zamestnanosti v oblasti vzdelávania, konkrétne sa jedná o realizáciu doplnkového vzdelávania, ktorého prínosom bude znižovanie disparity medzi vzdelaním UoZ a potrebám trhu práce.

4.1.2. Východisková situácia

Súčasná situácia v oblasti zamestnanosti v okrese Svidník je charakterizovaná nedostatkom pracovných príležitostí, nízkym prílevom investícií, absenciou významného investora (v dôsledku nedostatočnej atraktivity pre investora, ktorá je zapríčinená najmä zlou dopravnou dostupnosťou), vysokou mierou nezamestnanosti (dlhodobo nadpriemerná v rámci SR), najmä v obciach s vysokým zastúpením rómskej komunity, vysokým podielom dlhodobo nezamestnaných. Okres trpí nedostatočnou podporou existujúcich pracovných miest s dôrazom na zabránenie odlivu mladého obyvateľstva, a motiváciu mladých udržať ich v regióne, nedostatočnou podporou subjektov sociálnej ekonomiky (lokálna zamestnanosť), vrátane sociálneho podnikania a organizácií tretieho sektora a tiež nedostatočnou podporou podnikateľov v menej inovatívnych odvetviach (remeslá, základné služby), v poľnohospodárstve, lesníctve, či priemysle. V okrese sú prítomné viaceré areály a objekty podnikov, ktoré nie sú využívané. Podniky zápasia s nedostatočnou podporou lokálnych produktov. Chýbajú

pracovné sily v poľnohospodárstve. Finalizácia poľnohospodárskej výroby je na nízkej úrovni. Okres inovačne a technologicky zaostáva.

Na druhej strane v okrese existujú prosperujúce podniky s perspektívou rozšírenia produkcie a tým aj udržateľnej zamestnanosti. Prítomný je prírodný a ľudský potenciál pre rozvoj poľnohospodárskej výroby, a to hlavne prostredníctvom zakladania malých rodinných fariem, zakladania chovu rýb, včelárstva, zakladania sádov a následne prostredníctvom spracovateľského priemyslu a prostredníctvom vytvorenia podmienok pre rozvoj cestovného ruchu naviazaného na poľnohospodárstvo. Rozvinutá je cezhraničná spolupráca samospráv, spolupráca v oblasti práce, kultúry, turistiky, spoločenských kontaktov a podobne. V okrese je dostatok pracovnej sily prevažne však s nižšou kvalifikáciou. Nezamestnaní sú ochotní pracovať aj za nižšiu výšku mzdy v porovnaní s inými, vyspelejšími regiónmi za cenu toho, aby boli doma pri rodine. Mladá a vzdelaná pracovná sila, ktorá v súčasnosti migruje za prácou mimo okres je ochotná sa vrátiť v prípade dostatku pracovných príležitostí. Veľký potenciál predstavujú hospodárske lesy. Príležitosť pre rozvoj predstavuje nedobudovaná infraštruktúra a protipovodňové opatrenia.

4.1.3. Cieľová situácia

Hlavným cieľom aktivity je prostredníctvom realizácie projektov v rámci navrhovaných opatrení vytvoriť v okrese Svidník minimálne 45 nových pracovných miest, ktoré budú dlhodobo udržateľné. Navrhované úlohy sú zamerané najmä na vytváranie udržateľných pracovných miest pre uchádzačov o zamestnanie a znevýhodnené skupiny na trhu práce. Jedná sa najmä o nízkokvalifikovaných UoZ, dlhodobo nezamestnaných, ale aj absolventov, UoZ vo veku nad 50 rokov, či iné znevýhodnené skupiny podľa osobitného predpisu.²⁷

Cieľom podpory jednotlivých projektov bude naštartovanie rozvoja ľudských zdrojov v okrese. Prostredníctvom vytvorených pracovných miest najmä v rámci podporených sociálnych podnikov, či projektov v rámci odvetví nenáročných na kvalifikovanú pracovnú silu bude prebiehať aj budovanie pracovných návykov u dlhodobo nezamestnaných a nízkokvalifikovaných UoZ. Prínosom podpory projektov v oblasti duálneho zamestnávania bude okrem vytvorenia pracovných miest zabezpečenia prípravy absolventov v oboroch uplatniteľných na trhu práce, čo na jednej strane prispeje k zabezpečeniu potrebnej pracovnej sily pre rozvoj perspektívnych firiem, na druhej strane prispeje k zníženiu nezamestnanosti. Podpora malých a stredných podnikov bude cielená na podporu etablovaných firiem pripravených rásť a rozvíjať svoju činnosť. Synergickým efektom tejto podpory bude rozvoj najmä tradičných odvetví v okrese ako potravinárska výroba, strojárstvo, výroba stavebných materiálov, stolárska výroba a podobne. Opatrenia a úlohy tejto aktivity prispievajú k riešeniu situácie v oblasti zdravotníctva či sociálnych služieb. Podporené budú projekty, ktoré prispievajú vytváraniu pracovných miest v zdravotníckych činnostiach naviazaných na liečbu postcovidových stavov, či projekty modernizácie organizácií poskytujúcich sociálne služby. Zároveň budú podporené projekty inštitúcií poskytujúcich doplnujúce vzdelávanie, či kurzy pre uchádzačov o zamestnanie, ktoré podporia ich možnosti uplatnenia sa na trhu práce.

4.1.4. Prehľad opatrení a úloh

V rámci Aktivity A Zamestnanosť a podpora podnikania – zvyšovanie zamestnanosti podporou vytvárania pracovných miest pre UoZ a znevýhodnené skupiny na trhu práce sú navrhované nasledujúce úlohy v rámci jednotlivých opatrení:

Opatrenie A1: Podpora integračných sociálnych podnikov a komunálnych podnikov.

²⁷) § 8 zákona č. 5/2004 Z. z. o službách zamestnanosti a o zmenách a doplnení niektorých zákonov v znení neskorších predpisov.

- *Úloha A1.1: Obstaranie technického a technologického vybavenia integračných sociálnych podnikov, vrátane stavebných prác súvisiacich s obstarávaným vybavením s cieľom vytvárania pracovných miest pre UoZ a ZUoZ.*
- *Úloha A1.2: Obstaranie technického vybavenia komunálnych podnikov s cieľom skvalitňovania poskytovaných služieb a vytvárania pracovných miest v komunálnych službách.*

Opatrenie A2: Podpora podnikov v poľnohospodárskej a lesníckej výrobe v oboroch náročných na zastúpenie manuálnej práce.

- *Úloha A2.1: Podpora projektov poľnohospodárskych podnikov v oblasti špeciálnej rastlinnej výroby (pestovanie ovocia, zeleniny, bylín a pod.) a živočíšnej výroby.*
- *Úloha A2.2: Obstaranie technológie na pozberovú úpravu ovocia a zeleniny – triedenie, čistenie, balenie, mrazenie a podobne, vrátane stavebných prác súvisiacich s umiestnením obstaranej technológie.*
- *Úloha A2.3: Obstaranie vybavenia podnikov pôsobiacich v lesníctve na podporu vytvárania pracovných miest pre znevýhodnených uchádzačov o zamestnanie.*

Opatrenie A3: Podpora podnikov realizujúcich duálne vzdelávanie a praktickú výučbu v spolupráci so SOŠ.

- *Úloha A3.1: Obstaranie techniky a technológie pre skvalitnenie duálneho vyučovania a praktického vyučovania vrátane stavebných prác súvisiacich s umiestnením obstaranej technológie.*

Opatrenie A4: Podpora MSP v oblasti priemyselnej výroby.

- *Úloha A4.1: Obstaranie techniky a technológie pre rozšírenie výroby vrátane stavebných prác súvisiacich s umiestnením obstaranej technológie.*
- *Úloha A4.2: Rozšírenie výrobných priestorov MSP.*
- *Úloha A4.3: Rekonštrukcia a vybavenie skladových a logistických centier výrobných MSP, ktoré umožnia rozvoj firmy a vytváranie nových pracovných miest.*

Opatrenie A5: Podpora vytvárania pracovných miest v oblasti zdravotníctva, sociálnych služieb a vzdelávania.

- *Úloha A5.1: Obstaranie vybavenia novozriadených pracovísk pre liečbu postcovidových stavov.*
- *Úloha A5.2: Modernizácia vybavenia subjektov poskytujúcich sociálne služby – skvalitnenie a rozšírenie ponuky sociálnych služieb s vytvorením udržateľných pracovných miest.*
- *Úloha A5.3: Obstaranie vybavenia vzdelávacích inštitúcií poskytujúcich vzdelávacie kurzy pre uchádzačov o zamestnanie.*

4.1.5. Opatrenie A1: Podpora integračných sociálnych podnikov a komunálnych podnikov

Opatrenie A1 je zamerané na podporu integračných sociálnych podnikov a komunálnych podnikov. Navrhované úlohy sú odpoveďou na identifikované problémy a výzvy a sú zamerané najmä na vytváranie udržateľných pracovných miest pre UoZ a znevýhodnené skupiny na trhu práce. Jedná sa najmä o nízkokvalifikovaných UoZ, dlhodobo nezamestnaných, ale aj absolventov, UoZ vo veku nad 50 rokov, či iné znevýhodnené skupiny podľa osobitného predpisu²⁸⁾ s využitím potenciálu okresu.

Cieľom podpory jednotlivých projektov bude naštartovanie rozvoja ľudských zdrojov v okrese a budovanie pracovných návykov u dlhodobo nezamestnaných a nízkokvalifikovaných UoZ. Podporou

²⁸⁾ § 8 zákona č. 5/2004 Z. z. v znení neskorších predpisov.

komunálnych podnikov sa dosiahne okrem podpory zamestnanosti aj podpora základných služieb poskytovaných obyvateľom.

Potenciálni nositelia projektov: integračné sociálne podniky, komunálne podniky

Cieľové skupiny: nízkokvalifikovaná pracovná sila, znevýhodnení uchádzači o zamestnanie

Úloha A1.1: Obstaranie technického a technologického vybavenia integračných sociálnych podnikov, vrátane stavebných prác súvisiacich s obstarávaným vybavením s cieľom vytvárania pracovných miest pre UoZ a ZUoZ.

Napríklad:

- *Materiálno technické vybavenie sociálnych podnikov,*
- *Obstaranie technického a technologického vybavenia sociálnych podnikov,*
- *Obnova prevádzok sociálnych podnikov,*
- *Zriadenie a vybavenie prevádzok sociálnych podnikov pre zásobovanie obyvateľov potravinami (kamenné predajne, mobilné predajne),*
- *Zriadenie nových prevádzok sociálnych podnikov v rôznych oblastiach – sociálne služby, komunálne služby, cestovný ruch, rozvoz jedál a iné,*
- *Stavebné práce súvisiace s vytvorením, či rozšírením prevádzok sociálnych podnikov.*

Úloha A1.2: Obstaranie technického vybavenia komunálnych podnikov s cieľom skvalitňovania poskytovaných služieb a vytvárania pracovných miest v komunálnych službách.

Napríklad:

- *Obstaranie technického a technologického vybavenia komunálnych podnikov,*

4.1.6. Opatrenie A2: Podpora podnikov v poľnohospodárskej a lesníckej výrobe v oboroch náročných na zastúpenie manuálnej práce

Opatrenie A2 je zamerané na podporu podnikateľských subjektov pôsobiacich v oblasti poľnohospodárstva a lesníctva. Opatrenie nadväzuje na východiskový stav okresu a to jednak z hľadiska štruktúry podnikateľského sektora v okrese a zároveň vzhľadom na vysoký potenciál rozvoja daných odvetví. Poľnohospodárstvo v okrese Svidník nedostatočne využíva svoj potenciál na tvorbu pracovných miest. V okrese dlhodobo klesá podiel poľnohospodárstva na celkovej produkcii, zamestnanosti a investíciách, a tým sa znižuje jeho vplyv na rozvoji vidieka. Poľnohospodárstvo má predpoklady zamestnávať na vidieku ľudí, ktorí len s ťažkosťami nachádzajú pracovné uplatnenie na pracovnom trhu. V poľnohospodárstve prevláda živočíšna výroba s chovom hovädzieho dobytku a v malom množstve oviec a kôz. Prevládajú trvalé trávne porasty, ktoré slúžia ako pastviská pre hovädzí dobytok, keďže v okrese prevláda voľné ustajnenie zvierat s takmer celoročným pobytom mimo maštali. V rastlinnej výrobe prevláda pestovanie krmovín na výrobu senáže, v malom množstve pestovanie pšenice, jačmeňa a kukurice. Na ústupe je aj prídometné hospodárstvo, v domácom chove prevláda hydina, v malom množstve zajace a včely. Chýbajú poľnohospodárske odbytové združenia. Riešením je podpora mladých farmárov, rodinných a malých fariem a spracovateľského a potravinárskeho sektora. V tejto súvislosti je potrebné uviesť, že dlhodobým konkurentom domácich výrobcov potravín sú farmári a obchodníci s potravinami z Poľska, kde je dotačná politika (nižšia DPH) odlišná od politiky u nás. Lesnícky sektor okresu má veľkú surovinovú bázu a dostatočnú lesnú cestnú sieť. Potenciál je aj v rozvoji investícií do nových technológií, do obnovy a starostlivosti o lesy okresu, ako aj do finalizácie, t. j. zvýšením pridanej hodnoty produktov pri spracovaní drevnej hmoty. Lesné aj nelesné pozemky majú potenciál na tvorbu a využívanie obnoviteľných zdrojov a pri rešpektovaní environmentálnych limitov môžu zohrávať významnejšiu úlohu v hospodárskom rozvoji, zamestnanosti a prosperite okresu, najmä jeho vidieckych oblastí.

Potenciálni nositelia projektov: podnikateľské subjekty

Cieľové skupiny: kvalifikovaná pracovná sila v oblasti poľnohospodárstva, pracovná sila s nižším stupňom kvalifikácie, podniky v regióne

Úloha A2.1: Podpora aktivít poľnohospodárskych podnikov v oblasti špeciálnej rastlinnej výroby (pestovanie ovocia, zeleniny, bylín a pod.) a živočíšnej výroby

Napríklad:

- *Obstaranie technického a technologického vybavenia pre živočíšnu výrobu,*
- *Obstaranie technického a technologického vybavenia pre špeciálnu rastlinnú výrobu,*
- *Modernizácia fariem, vrátane rekonštrukcie ustajnenia zvierat,*
- *Budovanie a rekonštrukcia skladovacích kapacít v živočíšnej výrobe a špeciálnej rastlinnej výrobe.*

Úloha A2.2: Obstaranie technológie na pozberovú úpravu ovocia a zeleniny – triedenie, čistenie, balenie, mrazenie a podobne, vrátane stavebných prác súvisiacich s umiestnením obstaranej technológie

Napríklad:

- *Obstaranie technického a technologického vybavenia pre pozberovú úpravu ovocia a zeleniny – doplnenie a rozšírenie existujúcich prevádzok,*
- *Obstaranie technického a technologického vybavenia pre pozberovú úpravu ovocia a zeleniny – zriadenie nových prevádzok - najmä prvovýrobcov,*
- *Stavebné práce súvisiace s umiestnením obstaranej technológie.*

Úloha A2.3: Obstaranie vybavenia podnikov pôsobiacich v lesníctve na podporu vytvárania pracovných miest pre znevýhodnených uchádzačov o zamestnanie

Napríklad:

- *Obstaranie technického a technologického vybavenia pre lesné a pomocné lesné práce*
- *Obstaranie technického vybavenia pre zvoz a manipuláciu dreva*

4.1.7. Opatrenie A3: Podpora podnikov realizujúcich duálne vzdelávanie a praktickú výučbu v spolupráci so SOŠ

Opatrenie A3 je zamerané na podporu podnikateľských subjektov spolupracujúcich so strednými odbornými školami v rámci duálneho vzdelávania a praktickej výučby. Návrh opatrenia vychádza z potreby riešenia disparít na trhu práce. Vzdelanostná štruktúra UoZ nekorešponduje s požiadavkami na trhu práce. Spolupráca SŠ a potenciálnych budúcich zamestnávateľov je ideálnym opatrením pre riešenie tejto situácie. Kvalitná praktická príprava zároveň môže pritiahnúť študentov (najmä z MRK), ktorí často strácajú záujem o vzdelávanie z dôvodu jeho nepodnetnosti a nepreviazanosti s praxou. Obstaraná technika a technológia je výrazne efektívnejšie využívaná v porovnaní, ak by bola umiestnená v dielňach stredných škôl, nakoľko okrem praktického vyučovania je možné technológiu využiť pre rozšírenie výroby spolupracujúceho podniku, čo umožní znížiť nezamestnanosť nie len výhľadovo, ale aj okamžite po ukončení realizácie projektu.

Potenciálni nositelia projektov: podnikateľské subjekty spolupracujúce so SOŠ

Cieľové skupiny: kvalifikovaná pracovná sila, žiaci a študenti SOŠ, SOŠ

Úloha A3.1: Obstaranie techniky a technológie pre skvalitnenie duálneho vyučovania a praktického vyučovania vrátane stavebných prác súvisiacich s umiestnením obstaranej technológie.

Napríklad:

- *Obstaranie technického a technologického vybavenia podnikov realizujúcich duálne vzdelávanie,*
- *Obstaranie technického a technologického vybavenia podnikov realizujúcich praktické vyučovanie v spolupráci so SOŠ,*

- *Stavebné práce súvisiace s umiestnením obstaranej technológie.*

4.1.8. Opatrenie A4: Podpora MSP v oblasti priemyselnej výroby

Opatrenie A4 je zamerané na podporu malých a stredných podnikov pôsobiacich v oblasti priemyselnej výroby. Podniky pôsobiace v priemysle tvoria 20 % podnikov pôsobiacich v okrese Svidník, ktoré sa aj v súčasnosti výrazne podieľajú na vytváraní pracovných príležitostí. Jedná sa v podstate o takmer výlučne malé a stredné podniky, nakoľko v okrese pôsobí iba 1 veľký podnik. Hrubý obrat priemyselných podnikov rastie len veľmi nevýrazne. V prípade správne cielenej podpory je však možné využiť potenciál rastu tak, aby boli vytvárané pracovné príležitosti aj pre UoZ s nižším stupňom kvalifikácie, či dlhodobo nezamestnaných UoZ.

Potenciálni nositelia projektov: podnikateľské subjekty v priemysle a stavebníctve

Cieľové skupiny: kvalifikovaná pracovná sila, pracovná sila s nižším stupňom kvalifikácie, podniky v regióne

Úloha A4.1: Obstaranie techniky a technológie pre rozšírenie výroby vrátane stavebných prác súvisiacich s umiestnením obstaranej technológie

Napríklad:

- *Obstaranie technického a technologického vybavenia podnikov pre zabezpečenie inovácií, rozšírenia výroby, či diverzifikácie.*
- *Modernizácia výrobných prevádzok, vrátane technického a technologického vybavenia.*

Úloha A4.2: Rozšírenie výrobných priestorov MSP

Napríklad:

- *Stavebné práce nevyhnutné pre rozšírenie výrobných priestorov MSP.*

Úloha A4.3: Rekonštrukcia a vybavenie skladových a logistických centier výrobných MSP, ktoré umožnia rozvoj firmy a vytváranie nových pracovných miest

Napríklad:

- *Rekonštrukcia skladových priestorov, skladových a logistických centier výrobných MSP*
- *Technické a technologické vybavenie skladových priestorov, skladových a logistických centier výrobných MSP*

4.1.9. Opatrenie A5: Podpora vytvárania pracovných miest v oblasti zdravotníctva, sociálnych služieb a vzdelávania

Opatrenie A5 je zamerané na podporu subjektov pôsobiacich v oblasti poskytovania zdravotníckych služieb, sociálnych služieb a vzdelávania.

Vzhľadom na odznievajúcu pandémiu COVID-19 a následky, ktoré zanechala na zdravotnom stave bude nevyhnutné liečiť pokovidové stavy aj s využitím moderných technológií. Pričom tieto technológie budú využiteľné aj pri liečení iných chorôb. Otvára sa tak priestor pre vytvorenie udržateľných pracovných miest.

Opatrenie A5 je zamerané na podporu subjektov pôsobiacich v oblasti poskytovania sociálnych služieb.

Vzhľadom na starnutie obyvateľstva v okrese je odvetvie „striebornej ekonomiky“ perspektívne pre rozvoj a vytváranie udržateľných pracovných miest. Opatrenie reaguje najmä na nízku dostupnosť služieb pre seniorov v okrese (domáca opatrovateľská služba, denný stacionár, domovy sociálnych služieb, stravovanie – výdajňa jedál, jedáleň, prepravná služba).

Treťou oblasťou v rámci tohto opatrenia je vzdelávanie. Opatrenie bude zamerané najmä na podporu organizovania vzdelávacích a rekvalifikačných kurzov pre uchádzačov o zamestnanie, ktoré budú prispievať

k zmierneniu disproportcií v odvetvovej štruktúre uchádzačov o zamestnanie a profesií požadovaných na trhu práce.

Potenciálni nositelia projektov: subjekty pôsobiace v oblasti zdravotníctva, sociálnych služieb a vzdelávania

Cieľové skupiny: kvalifikovaná pracovná sila, uchádzači o zamestnanie, klienti zdravotníckych zariadení, sociálnych služieb a vzdelávacích inštitúcií

Úloha A5.1: Obstaranie vybavenia novozriadených pracovísk pre liečbu postcovidových stavov.

Napríklad:

- *Obstaranie vybavenia zariadení pre liečbu postcovidových stavov,*
- *Stavebné úpravy nevyhnutné pre umiestnenie obstaraného vybavenia.*

Úloha A5.2: Modernizácia vybavenia subjektov poskytujúcich sociálne služby – skvalitnenie a rozšírenie ponuky sociálnych služieb s vytvorením udržateľných pracovných miest.

Napríklad:

- *Obstaranie vybavenia pre skvalitnenie poskytovania sociálnych služieb,*
- *Stavebné úpravy nevyhnutné pre skvalitnenie poskytovaných sociálnych služieb,*
- *Obstaranie vybavenia pre vytvorenie možnosti poskytovania nových sociálnych služieb,*
- *Stavebné úpravy nevyhnutné pre nové poskytované sociálne služby,*
- *Obstaranie dopravných prostriedkov špeciálne upravených pre prepravu zdravotne znevýhodnených.*

Úloha A5.3: Obstaranie vybavenia vzdelávacích inštitúcií poskytujúcich vzdelávacie kurzy pre uchádzačov o zamestnanie.

Napríklad:

- *Vzdelávacie a rekvalifikačné kurzy vrátane obstarania nevyhnutného vybavenia,*
- *Stavebné práce nevyhnutné pre umiestnenie obstaraného vybavenia.*

4.2. Aktivita B: Komplexný produkt v cestovnom ruchu ako prostriedok udržateľnej zamestnanosti v okrese

4.2.1. Zdôvodnenie aktivity a jej prínos

Okres Svidník má obrovský potenciál na rozvoj turizmu, ako jedného z nosných sektorov ekonomiky. Atrakcie môžeme nájsť v každej časti okresu, viac koncentrované sú v severnej časti okresu. Pre rozvoj cestovného ruchu ako budúceho piliera ekonomiky majú najväčší význam 3 tematicko-geografické okruhy:

1. Cesta drevených cerkvi – Nová Polianka, Ladomirová, Šemetkovce, Krajné Čierne, Hunkovce, Bodružal, Miroľa, Príkra, Nižný Komárnik, Vyšný Komárnik, Korejovce, Medvedie, Dobroslava, Havranec, Svidník – skanzen.
2. Cesta hrdinov SNP – turistická trasa vedúca severnou časťou okresu od Dukly smerom k okresu Bardejov.
3. Cesta vojnovnej histórie – pamiatky súvisiace s 1. a 2. svetovou vojnou – Dukla, Údolie smrti, Vojenské múzeum, pomníky padlým a vojnové cintoríny z 1. a 2. svetovej vojny na trase prechodov frontov 1. a 2. svetovej vojny.

Potenciál do budúca majú tiež tieto atrakcie: lyžiarske strediská (Šarbov, Medvedie), agroturistické prevádzky s chovom koní (Mestisko, Lužany pri Topli), rybníky v Kapišovej, Hrabovčíku, Giraltovciach a vo Vyšnom Orlíku, hvezdáreň Roztoky. Tieto sa nachádzajú priamo pri vyššie uvedených okruhoch (cestách).

V blízkosti okruhov absentujú ubytovacie, gastronómické, či doplnkové služby, ktoré pomáhajú dotvárať komplexnosť ponuky. Najmä ubytovacie zvyčajne tvoria stmelujúci prvok pri budovaní komplexnej ponuky a sú dôležitým faktorom pre dlhodobejšie udržanie klienta v území. Potreba podpory projektov v tejto oblasti je preto nevyhnutná.

Komplexná celoročná ponuka v cestovnom ruchu je zárukou možnosti vytvárania udržateľných pracovných miest, ktorých nedostatok je základným problémom NRO Svidník.

4.2.2. Východisková situácia

Súčasná situácia v oblasti cestovného ruchu v okrese Svidník je charakterizovaná málo rozvinutou infraštruktúrou cestovného ruchu a nedostatočným využitím jeho potenciálu. V rámci okresu je možné pozorovať nedostatočnú spoluprácu a koordináciu subjektov v cestovnom ruchu, absentujú koncepčné a strategicko-rozvojové dokumenty pre sieťovanie a spoločné interakcie. Cyklotrasy sú zastúpené, ich sieť je však v súčasnosti riedka. Nedostatočná je prezentácia územia okresu ako celku, chýbajú komplexné služby cestovného ruchu. Športová infraštruktúra využiteľná v cestovnom ruchu je v zlom technickom stave, prípadne úplne absentuje. Nedostačujúce sú ubytovacie a stravovacie kapacity. Nie je dostatočná podpora športového a kultúrneho vyžitia a jeho nepochopenie s cestovným ruchom.

Na druhej strane je tu obrovský potenciál pre rozvoj cestovného ruchu, ako budúceho nosného piliera hospodárstva, a to najmä v oblastiach:

- cyklotrasy a cyklistické chodníky v okrese a aj s prepojením mimo okres a tiež do Poľska;
- kultúrne, historické a prírodné bohatstvo, bohaté tradície, konanie festivalov, existencia kultúrnych a vojenských pamiatok;
- folklór a miestne špeciality;
- pamiatky vojenskej histórie, vojnový turizmus;
- Aquapark AQUARUTHENIA;
- lesy, poľnohospodárska krajina, zachovaná príroda, kvalitné ŽP, chov koní, rybníky - potenciál pre rozvoj agroturizmu a vidieckej turistiky;
- existujúce zariadenia a atrakcie v cestovnom ruchu – potenciál pre ich prepojenie a doplnenie (ubytovacie zariadenia, lyžiarske strediska, bazény, wellness, kúpele a podobne);
- menej známe atrakcie, výlety na malé poľnohospodárske farmy, salaše, rybníky, včelnice, spojené s možnosťou ochutnávky a nákupu ich výrobkov hvezdáreň v Roztokoch
- množstvo turistických atrakcií v okrese aj v blízkom okolí (Bardejov, Bardejovské kúpele, Domaša ...)
- prihraničný región – väčšia spolupráca s Poľskom,
- spolupráca s Oblastnou organizáciou cestovného ruchu „ŠARIŠ“ - Bardejov.

4.2.3. Cieľová situácia

Hlavným cieľom aktivity je prostredníctvom realizácie projektov v rámci navrhovaných opatrení a úloh vytvoriť v okrese Svidník komplexný produkt v cestovnom ruchu a vytvorenie minimálne 25 nových pracovných miest, ktoré budú dlhodobo udržateľné.

Navrhované opatrenia a úlohy vychádzajú z hodnotenia východiskovej situácie, riešia časť identifikovaných problémov – najmä tie ktorých riešenie prispieva k vytváraniu udržateľných pracovných miest. Navrhované opatrenia a úlohy využívajú identifikovaný rozvojový potenciál. Opatrenia a úlohy sú cieleňé na 3 identifikované tematicko-geografické oblasti: Cesta drevených cerkvi, Cesta hrdinov SNP, Cesta vojnovej histórie a sú zamerané na podporu projektov, ktoré budú dopĺňať ponuku v cestovnom ruchu v rámci týchto tematických ciest. Regionálny príspevok bude cieleňý na úlohy a projekty, ktoré budú prostredníctvom synergického efektu vytvárať pozitívnejší dopad na cieľové územie. Podporené investície budú geograficky

sústredované k identifikovaným „cestám“ s cieľom dlhodobejšieho udržania klienta v území prostredníctvom komplexnej ponuky podporenej realizovanými projektmi.

Ďalším dôležitým prínosom bude zlepšenie informačnej dostupnosti prostredníctvom vybudovania širokopásmového internetu v obciach (ako základného predpokladu), vytvárania informačnej infraštruktúry atraktivít a bodov záujmu (navigačných prvkov aj komplexného turistického informačného navigačného systému, turistické značenie a informačné tabule nenarušujúce (ani len potenciálne) hospodársku súťaž v regióne), infraštruktúry pre poskytovanie informačného servisu v centrách rozvoja a rekreácie (turistických informačných centier alebo inej formy základného návštevníckeho servisu ako doplnkovej aktivity k službám pre návštevníkov, tak aby bola táto služba udržateľná).

Ďalším nemenej dôležitým prínosom bude vytváranie udržateľných pracovných miest v regióne pre UoZ, či znevýhodnené skupiny na trhu práce. Bude sa jednať najmä o pracovné miesta pre absolventov škôl, UoZ vo veku nad 50 rokov, ale v rámci agroturistických prevádzok aj o nízkokvalifikovaných UoZ, či dlhodobo nezamestnaných.

Podpora v rámci tejto aktivity prispeje aj k vyrovnanejšej diverzifikácii ekonomiky smerom k cestovnému ruchu a nadväzujúcim odvetviám, ktorých podiel na zamestnanosti v okrese je v súčasnosti pod úrovňou podielu týchto odvetví v SR aj PSK.

4.2.4. Prehľad opatrení a úloh

V rámci Aktivity B **Komplexný produkt v cestovnom ruchu ako prostriedok udržateľnej zamestnanosti v okrese** sú navrhované nasledujúce úlohy v rámci jednotlivých opatrení:

Opatrenie B1: Podpora doplnenia a skvalitnenia základných a doplnkových služieb a produktov cestovného ruchu v rámci „Cesty drevených cerkvi“.

- *Úloha B1.1: Rekonštrukcia ubytovacích kapacít a vytváranie nových ubytovacích kapacít pri Ceste drevených cerkvi, vrátane podpory doplnkových služieb (napr. wellness, gastro a pod.).*
- *Úloha B1.2: Budovanie nových a modernizácia existujúcich atrakcií a služieb cestovného ruchu na Ceste drevených cerkvi.*

Opatrenie B2: Podpora doplnenia a skvalitnenia základných a doplnkových služieb a produktov cestovného ruchu v rámci „Cesty hrdinov SNP“.

- *Úloha B2.1: Rekonštrukcia ubytovacích kapacít a vytváranie nových ubytovacích kapacít pri Ceste hrdinov SNP, vrátane podpory doplnkových služieb (napr. wellness, gastro a pod.).*
- *Úloha B2.2: Budovanie nových a modernizácia existujúcich atrakcií a služieb cestovného ruchu pri Ceste hrdinov SNP.*

Opatrenie B3: Podpora doplnenia a skvalitnenia základných a doplnkových služieb a produktov cestovného ruchu v rámci „Cesty vojnovnej histórie“.

- *Úloha B3.1: Rekonštrukcia ubytovacích kapacít a vytváranie nových ubytovacích kapacít pri Ceste vojnovnej histórie, vrátane podpory doplnkových služieb (napr. wellness, gastro a pod.).*
- *Úloha B3.2: Budovanie nových a modernizácia existujúcich atrakcií a služieb cestovného ruchu pri Ceste vojnovnej histórie.*

Opatrenie B4: Zvýšenie úrovne a atraktívnosti územia budovaním a skvalitnením služieb a atrakcií v oblasti cestovného ruchu.

- *Úloha B4.1: Budovanie a skvalitnenie doplnkových služieb cestovného ruchu vo väzbe na jestvujúce prírodné, historické, či kultúrne atrakcie.*
- *Úloha B4.2: Rekonštrukcia a modernizácia verejných budov slúžiacich ako produkt cestovného ruchu.*
- *Úloha B4.3: Budovanie a revitalizácia verejných priestranstiev slúžiacich ako vedľajší produkt cestovného ruchu.*

4.2.5. Opatrenie B1: Podpora doplnenia a skvalitnenia základných a doplnkových služieb a produktov cestovného ruchu v rámci „Cesty drevených cerkvi“

Opatrenie B1 je zamerané na podporu doplnenia a skvalitnenia základných a doplnkových služieb a produktov cestovného ruchu v rámci „Cesty drevených cerkvi“. V zásade je možné turistické atrakcie s najväčším potenciálom zhrnúť do 3 tematicko-geografických okruhov, resp. ciest, ktoré sa čiastočne prelínajú, sú prepojené a ich vhodné doplnenie prispeje k vytvoreniu komplexného produktu v cestovnom ruchu: Cesta hrdinov SNP, Cesta vojnovej histórie a Cesta drevených cerkvi.

Opatrenie B1 je zamerané na podporu jednej z týchto ciest – Cesty drevených cerkvi. Jedná sa o sieť drevených kostolíkov v týchto obciach okresu: – Nová Polianka, Lodomirova, Šemetkovce, Krajný Čierňo, Hunkovce, Bodružal, Miroľa, Príkra, Nižný Komárnik, Vyšný Komárnik, Korejovce, Medvedie, Dobroslava, Havranec, Svidník – skanzen. Aj keď sú drevené kostolíky veľmi atraktívne, v ich blízkosti (v blízkosti trasy) absentujú ubytovacie, gastronomické, či doplnkové služby, prípadné ďalšie atrakcie, ktoré by dopĺňali komplexnosť cesty. Na doplnenie nových a obnovu jestvujúcich prvkov CR budú zamerané úlohy a projekty v rámci tohto opatrenia.

Potenciálni nositelia projektov: subjekty pôsobiace v cestovnom ruchu, rozpočtové a príspevkové organizácie štátu, VÚC, obcí ako aj iné právnické osoby v zmysle § 2. ods. 2. zákona č. 336/2015 Z. z. o podpore najmenej rozvinutých okresov

Cieľové skupiny: uchádzači o zamestnanie, znevýhodnení uchádzači o zamestnanie, turisti, klienti v cestovnom ruchu

Úloha B1.1: Rekonštrukcia ubytovacích kapacít a vytváranie nových ubytovacích kapacít pri Ceste drevených cerkvi, vrátane podpory doplnkových služieb (napr. wellness, gastro a pod.).

Napríklad:

- *Rekonštrukcia ubytovacích kapacít v rámci „Cesty drevených cerkvi“,*
- *Budovanie nových ubytovacích kapacít v rámci „Cesty drevených cerkvi“,*
- *Modernizácia a vytváranie nových doplnkových služieb ubytovacích zariadení – wellness, gastro, fitness a podobne v rámci „Cesty drevených cerkvi“.*

Úloha B1.2: Budovanie nových a modernizácia existujúcich atrakcií a služieb cestovného ruchu na Ceste drevených cerkvi.

Napríklad:

- *Budovanie nových atrakcií cestovného ruchu v rámci „Cesty drevených cerkvi“,*
- *Budovanie nových služieb v cestovnom ruchu v rámci „Cesty drevených cerkvi“,*
- *Modernizácia existujúcich atrakcií v cestovnom ruchu v rámci „Cesty drevených cerkvi“,*
- *Modernizácia existujúcich služieb v cestovnom ruchu v rámci „Cesty drevených cerkvi“.*

4.2.6. Opatrenie B2: Podpora doplnenia a skvalitnenia základných a doplnkových služieb a produktov cestovného ruchu v rámci „Cesty hrdinov SNP“

Opatrenie B2 je zamerané na podporu doplnenia a skvalitnenia základných a doplnkových služieb a produktov cestovného ruchu v rámci „Cesty hrdinov SNP“. V zásade je možné turistické atrakcie s najväčším potenciálom zhrnúť do 3 tematico-geografických okruhov, resp. ciest, ktoré sa čiastočne prelínajú, sú prepojené a ich vhodné doplnenie prispeje k vytvoreniu komplexného produktu v cestovnom ruchu: Cesta hrdinov SNP, Cesta vojnovej histórie a Cesta drevených cerkvi.

Opatrenie B2 je zamerané na podporu jednej z týchto ciest – Cesty hrdinov SNP. Jedná sa o mimoriadne obľúbenú turistickú trasu vedúcu z Duklianskeho priesmyku na hranici s Poľskom (v okrese Svidník) celý Slovenskom až do Devína. Dĺžka trasy v rámci okresu Svidník je cca 45 km. Cesta hrdinov SNP sa začína v Duklianskom priesmyku, kde z Poľska cez hraničný priechod prichádzajú napríklad turistické cesty E 8 a E 3. Červeno značená Cesta hrdinov SNP pokračuje cez odbočku na Pozorovateľňu Ludvíka Svobodu, okolo cintorína a Dukelského memoriálu, okolo obce Vyšný Komárnik, odtiaľ horami cez Medvedie, Vyšnú Pisanú, Nižnú Pisanú a údolím potoka Kapišovka, takzvaného „Údolia smrti“, kde sa koncom októbra 1944 zvädzali ťažké boje. Odtiaľ opäť horami a cez Nižnú Jedľovú prechádza chodník až do Svidníka okolo pamätníka a cintorína, kde je pochovaných 9 000 sovietskych vojakov, ktorí padli pri oslobodzovaní východného Slovenska. Na druhej strane mesta chodník prechádza okolo expozície múzea Ukrajinskej a rusínskej kultúry vychádza na vrch Čierna hora odkiaľ pokračuje hrebeňom cez Makovické sedlo a traverzuje kopec Makovica do obce Kurimka. Odtiaľ cesta pokračuje lesom na Kohútov a Spálený vrch do Andrejovej v susednom okrese Bardejov. Aj keď je Cesta hrdinov SNP veľmi obľúbená, v jej blízkosti absentujú ubytovacie, gastronomické, či doplnkové služby, prípadné ďalšie atrakcie, ktoré by dopĺňali komplexnosť cesty. Na doplnenie nových a obnovu jestvujúcich prvkov CR budú zamerané úlohy a projekty v rámci tohto opatrenia.

Potenciálni nositelia projektov: subjekty pôsobiace v cestovnom ruchu, rozpočtové a príspevkové organizácie štátu, VÚC, obcí ako aj iné právnické osoby v zmysle § 2. ods. 2. zákona č. 336/2015 Z. z. o podpore najmenej rozvinutých okresov

Cieľové skupiny: uchádzači o zamestnanie, znevýhodnení uchádzači o zamestnanie, turisti, klienti v CR

Úloha B2.1: Rekonštrukcia ubytovacích kapacít a vytváranie nových ubytovacích kapacít pri Ceste hrdinov SNP, vrátane podpory doplnkových služieb (napr. wellness, gastro a pod.).

Napríklad:

- *Rekonštrukcia ubytovacích kapacít v rámci „Cesty hrdinov SNP“,*
- *Budovanie nových ubytovacích kapacít v rámci „Cesty hrdinov SNP“,*
- *Modernizácia a vytváranie nových doplnkových služieb ubytovacích zariadení – wellness, gastro, fitness a podobne v rámci „Cesty hrdinov SNP“.*

Úloha B2.2: Budovanie nových a modernizácia existujúcich atrakcií a služieb cestovného ruchu pri Ceste hrdinov SNP.

Napríklad:

- *Budovanie nových atrakcií cestovného ruchu v rámci „Cesty hrdinov SNP“,*
- *Budovanie nových služieb v cestovnom ruchu v rámci „Cesty hrdinov SNP“,*
- *Modernizácia existujúcich atrakcií v cestovnom ruchu v rámci „Cesty hrdinov SNP“,*
- *Modernizácia existujúcich služieb v cestovnom ruchu v rámci „Cesty hrdinov SNP“.*

4.2.7. Opatrenie B3: Podpora doplnenia a skvalitnenia základných a doplnkových služieb a produktov cestovného ruchu v rámci „Cesty vojnovnej histórie“

Opatrenie B3 je zamerané na podporu doplnenia a skvalitnenia základných a doplnkových služieb a produktov cestovného ruchu v rámci „Cesty vojnovnej histórie“. V zásade je možné turistické atrakcie s najväčším potenciálom zhrnúť do 3 tematicko-geografických okruhov, resp. ciest, ktoré sa čiastočne prelínajú, sú prepojené a ich vhodné doplnenie prispeje k vytvoreniu komplexného produktu v cestovnom ruchu: Cesta hrdinov SNP, Cesta vojnovnej histórie a Cesta drevených cerkvi.

Opatrenie B3 je zamerané na podporu jednej z týchto ciest – Cesty vojnovnej histórie. Jedná sa o sieť pamiatok histórie 1. a 2. Svetovej vojny. Tieto vojny významne poznačili územie okresu Svidník, kde aj z dôvodu náročného terénu prebiehali náročné boje v obidvoch najhroznejších svetových vojnových konfliktov. Cesta zahŕňa pamätníky (na Dukle, vo Svidníku, v Giraltovciach), Údolie smrti (obce Dlhoňa, Dobroslava, Havranec, Kapišová, Kružlová, Nižná Pisaná, Svidnička, Vápeník a Vyšná Pisaná), pomníky padlým a vojnové cintoríny z 1. a 2. svetovej vojny, z toho Národné kultúrne pamiatky – cintoríny v obciach Bodružal, Mlynárovce, Svidník (Nižný), Vyšný Mirošov, cintorín padlých nemeckých vojakov v Hunkovciach, Vojenské historické múzeum v Svidníku.

Aj keď vojenská história láka turistov, jej potenciál je nevyužitý naplno kvôli tomu, že v blízkosti jednotlivých atrakcií, či ciest, ktoré ich prepájajú, absentujú ubytovacie, gastronomické, či doplnkové služby, prípadné ďalšie atrakcie, ktoré by dopĺňali komplexnosť cesty. Na doplnenie nových a obnovu jestvujúcich prvkov CR budú zamerané úlohy a projekty v rámci tohto opatrenia.

Potenciálni nositelia projektov: subjekty pôsobiace v cestovnom ruchu, rozpočtové a príspevkové organizácie štátu, VÚC, obcí ako aj iné právnické osoby v zmysle § 2. ods. 2. zákona č. 336/2015 Z. z. o podpore najmenej rozvinutých okresov

Cieľové skupiny: uchádzači o zamestnanie, znevýhodnení uchádzači o zamestnanie, turisti, klienti v CR

Úloha B3.1: Rekonštrukcia ubytovacích kapacít a vytváranie nových ubytovacích kapacít pri Ceste vojnovnej histórie, vrátane podpory doplnkových služieb (napr. wellness, gastro a pod.).

Napríklad:

- *Rekonštrukcia ubytovacích kapacít v rámci „Cesty vojnovnej histórie“,*
- *Budovanie nových ubytovacích kapacít v rámci „Cesty vojnovnej histórie“,*
- *Modernizácia a vytváranie nových doplnkových služieb ubytovacích zariadení – wellness, gastro, fitness a podobne v rámci „Cesty vojnovnej histórie“.*

Úloha B3.2: Budovanie nových a modernizácia existujúcich atrakcií a služieb cestovného ruchu pri Ceste vojnovnej histórie.

Napríklad:

- *Budovanie nových atrakcií cestovného ruchu v rámci „Cesty vojnovnej histórie“,*
- *Budovanie nových služieb v cestovnom ruchu v rámci „Cesty vojnovnej histórie“,*
- *Modernizácia existujúcich atrakcií v cestovnom ruchu v rámci „Cesty vojnovnej histórie“,*
- *Modernizácia existujúcich služieb v cestovnom ruchu v rámci „Cesty vojnovnej histórie“.*

4.2.8. Opatrenie B4: Zvýšenie úrovne a atraktívnosti územia budovaním a skvalitnením služieb a atrakcií v oblasti cestovného ruchu

Opatrenie B4 je zamerané na zvýšenie úrovne a atraktívnosti územia budovaním a skvalitnením služieb a atrakcií v oblasti cestovného ruchu.

Okres Svidník je miestom, kde sa v súčasnosti nachádza mnoho turistických atrakcií. Medzi najznámejšie historické, kultúrne a vojenské atrakcie, ktoré sú súčasťou tohto okresu patrí napríklad: vyhlídková veža na

Dukle, Údolie smrti, SNM-Múzeum ukrajinskej kultúry vo Svidníku, skanzen, park bojovej techniky pri Vojenskom múzeu Svidník, socha arm. gen. Ludvíka Svobodu a mnoho iných, ktoré tento región ponúka. Opatrenie je zamerané prevažne na menej známe atrakcie, ktoré dopĺňajú mozaiku v rozvoji a ich podpora je nevyhnutná pre vytvorenie komplexného produktu v CR. Ide o atrakcie ako sú prírodné zdroje (minerálne pramene, slatiny, prírodné rezervácie), historické (hvezdárne, múzeá, kaštiele a pod.). V okrese Svidník sa nachádzajú pohoria: Ondavská vrchovina (vrch Czeremcha, Čierna hora, Grúň, Makovica) a Laborecká vrchovina (Sklané, Čeršľa, Filipovský vrch, Stávok), cez ktoré vedú jednoduché turistické trasy, ako aj nedotknutá príroda, ktorá vytvára priestor pre celoročné športové a turistické vyžitie.

V rámci tohto opatrenia budú podporené projekty, ktoré prispejú k skvalitneniu služieb v CR poskytovaných v okrese Svidník vo väzbe na jestvujúce prírodné, historické, či kultúrne atrakcie. Podporené môžu byť aj projekty, ktoré napomôžu sprístupniť turistické atrakcie a služby v CR. Okrem iného lyžovanie, bežkovanie, pešia turistika, agroturistika a iné.

Potenciálni nositelia projektov: obce, VÚC, subjekty pôsobiace v cestovnom ruchu, rozpočtové a príspevkové organizácie štátu, ako aj iné právnické osoby v zmysle § 2 ods. 2 zákona č. 336/2015 Z. z. o podpore najmenej rozvinutých okresov.

Cieľové skupiny: uchádzači o zamestnanie, znevýhodnení uchádzači o zamestnanie, turisti, klienti v CR

Úloha B4.1: Budovanie a skvalitnenie doplnových služieb cestovného ruchu vo väzbe na jestvujúce prírodné, historické, či kultúrne atrakcie.

Napríklad:

- *Budovanie nových služieb v CR (múzeá, športoviská, gastro zariadenia, pamätné izby, izby ľudových tradícií a pod.) v miestach prírodných, historických, či kultúrnych atrakcií,*
- *Modernizácia existujúcich služieb v CR (múzeá, športoviská, gastro zariadenia, pamätné izby, izby ľudových tradícií a pod.) v miestach prírodných, historických, či kultúrnych.*

Úloha B4.2: Rekonštrukcia a modernizácia verejných budov slúžiacich ako produkt cestovného ruchu.

Napríklad:

- *Rekonštrukcia existujúcich verejných budov v CR (obecné úrady, kultúrne domy, galérie, knižnice, pamätná izba, múzeá, izby ľudových tradícií a pod.).*

Úloha B4.3: Budovanie a revitalizácia verejných priestranstiev slúžiacich ako vedľajší produkt cestovného ruchu.

Napríklad:

- *Budovanie verejných priestranstiev ako vedľajší produkt CR (parky, oddychové zóny, miestne komunikácie, cesty, verejná zeleň, aleje, budovanie dažďových záhrad a pod.),*
- *Revitalizácia verejných priestranstiev ako vedľajší produkt CR (parky, oddychové zóny, miestne komunikácie, cesty, verejná zeleň, aleje, revitalizácia dažďových záhrad a pod.).*

4.3. Aktivita C: Rozvoj verejnej správy v území NRO

Kvalitná verejná správa a riadenie krajiny sú kľúčovým faktorom jej hospodárskej výkonnosti. Efektívna verejná správa slúži potrebám občanov a podnikov. Je nevyhnutné, aby bola verejná správa schopná prispôbovať sa meniacim sa okolnostiam, a to nielen v oblasti poskytovania efektívnejších a inovatívnejších služieb, ale aj realizáciou nových projektov.

Dobre fungujúca verejná správa poskytuje pevnú základňu na rozvoj podnikov a zabezpečuje kvalitné služby pre občanov a odborníkov v regiónoch.

4.3.1. Zdôvodnenie aktivity a jej prínos

Regionálna politika je jedným zo základných predpokladov moderného štátu, ktorá umožňuje vyrovnávať disparity medzi jednotlivými časťami štátu a následne podporuje súdržnosť štátu a tým aj jeho stabilitu. Je dôležité, aby sa verejná správa prispôbovala meniacim sa požiadavkám, ktoré reflektujú na aktuálne problémy regiónu. Zvyšovaním odbornosti zamestnancov, zlepšením práce s dátami, využitím behaviorálnych vied sa zvýši odbornosť subjektov verejnej správy, budú transparentnejšie a otvorené novým zámerom.

Územia NRO však majú dlhodobý problém s využívaním fondov EÚ, najmä európskych štrukturálnych a investičných fondov. Príčinou sú často slabé a nedostačujúce administratívne štruktúry samospráv, nedostatočné plánovacie a riadiace schopnosti a obmedzené zručnosti v koncipovaní projektov.

Základom regionálneho rozvoja je zabezpečiť ľuďom bývanie, kvalitné vzdelanie, zamestnanie, prístup k občianskej vybavenosti, zdravotnej starostlivosti a kultúrnemu životu.

4.3.2. Východisková situácia

Súčasná situácia v oblasti čerpania prostriedkov z rôznych finančných nástrojov, týkajúcich sa najmä fondov EÚ, je charakterizovaná nízkym podielom čerpania osobitne subjektami verejnej správy. Dôvody nízkeho čerpania týchto finančných nástrojov sú častokrát rozpočty prevažne malých obcí, ktoré nedovoľujú samosprávam podieľať sa na spolufinancovaní projektov. Počas posledných rokov hospodárenie subjektov verejnej správy ovplyvňovala nielen pandémia spôsobená ochorením COVID - 19, vojna na Ukrajine, ale aj mnohé legislatívne zmeny, ktoré len zaťažili rozpočet samospráv, a tým spôsobili ich neschopnosť spolufinancovania projektov. Za účelom podporiť a motivovať rozvoj verejnej správy v území NRO, ako napríklad zapojenie sa aj do finančne náročnejších projektov, je potrebné prostredníctvom tejto aktivity zabezpečiť spolufinancovanie projektov z regionálneho príspevku, nakoľko v území je cítiť nedostatok kapitálu.

Podpora regionálneho rozvoja nie je ohraničená len konkrétnymi aktivitami v plánoch rozvoja. Rozvoj v území NRO je potrebné podporovať aj ostatnými tzv. verejnoprospešnými aktivitami vo verejnej správe, ktoré je možné spolufinancovať z regionálneho príspevku. Medzi spolufinancovanie takýchto projektov môžeme zaradiť napr. projekty cezhraničnej spolupráce, ktorej cieľom je nájsť spoločné riešenia v oblastiach, ktoré sú regionálneho charakteru a slúžia na zintenzívnenie vzťahov a zvýšenie kvality života v prihraničnom regióne. Ďalej môže ísť napr. o projekty v oblasti infraštruktúry, t. j. projekty zamerané na budovanie novej infraštruktúry alebo obnovu, modernizáciu, rekonštrukciu už existujúcej infraštruktúry (verejné budovy, školy a škôlky, verejné priestranstvá, cintoríny, domy smútkov, cesty, chodníky, vodovody, kanalizácie, knižnice, kultúrne domy a mnohé iné).

4.3.3. Cieľová situácia

Cieľom aktivity „Rozvoj verejnej správy v území NRO“ je zabezpečiť, skvalitniť a optimalizovať systémy a procesy vo verejnej správe, poskytovať kvalitné a efektívne služby klientom a vybudovať priestor pre plnenie dlhodobých cieľov. Tieto dlhodobé ciele je potrebné naplňať formou investícií do základnej infraštruktúry, ktorá prinesie zlepšenie kvality života v rôznych oblastiach regionálneho rozvoja, napr. v sociálnej a zdravotnej oblasti, v oblasti vzdelávania, v environmentálnej oblasti, v kultúrnej a spoločenskej oblasti. Okrem občianskej vybavenosti a materiálno-technického vybavenia pôjde o podporu zraniteľných skupín obyvateľstva, podporu športovo-vzdelávacích aktivít, podporu opatrení na odstránenie negatívnych dôsledkov zmeny klímy ako aj prevenciu pred mimoriadnymi udalosťami, podporu aktivít zameraných na výsadbu verejnej zelene alebo podporu udržateľnej mobility. Osobitný dôraz bude kladený na vidiek, kde prioritou je zvýšiť úroveň

v jednotlivých vidieckych oblastiach v území NRO prostredníctvom odstraňovania potravinových púšti, podpory udržiavania poľnohospodárskej pôdy a pestovania, podpory turizmu a budovania lokálnych značiek. Podpora spolufinancovania projektov bude smerovať aj do zvýšenia podielu občianskej vybavenosti jednotlivých obcí v oblasti odpadového hospodárstva.

Rozvoj verejnej správy je zameraný na dosahovanie výsledkov, zvyšovanie zodpovednosti, zlepšovanie tvorieb politík, štruktúr a postupov, ale aj na stabilné ľudské zdroje a ich adekvátne vybavenie a zázemie. Stabilita ľudského kapitálu a jeho spokojnosť priamo ovplyvňuje ďalšie veci verejné, ako je rozpočtová udržateľnosť štátu, miera a riziko korupcie, účinnosť justičných systémov, efektívnosť daňových systémov a daňovej správy. Negatívny vplyv nedostatočného napĺňania potrieb verejného sektora je výrazný a spoločensky nežiadúci.

V rámci tejto aktivity budú podporené projekty zamerané na nehospodársku činnosť, t. j. aktivity a činnosti, ktoré nepodliehajú pravidlám štátnej a minimálnej pomoci podľa osobitného predpisu²⁹). V odôvodnených prípadoch pôjde o podporu činností nehospodárskeho charakteru s doplnkovým hospodárskym využitím infraštruktúrnych projektov.

4.3.4. Prehľad opatrení a úloh

V rámci **Aktivity C: Rozvoj verejnej správy v území NRO** je navrhovaná nasledujúca úloha v rámci daného opatrenia:

Opatrenie C1: Zabezpečenie financovania projektov rozvoja verejnej správy v území NRO

- Úloha C1.1: Podpora spolufinancovania projektov verejnej správy v oblasti regionálneho rozvoja z rôznych finančných nástrojov.

4.3.5. Opatrenie C1: Zabezpečenie financovania projektov rozvoja verejnej správy v území NRO

Zameranie opatrenia „**Zabezpečenie financovania projektov rozvoja verejnej správy v území NRO**“ prispieva k realizácii cieľov plánu rozvoja. Spolufinancovanie projektov bude zabezpečené regionálnym príspevkom. U menších obcí je bežnou prekážkou úspešného uchádzania sa o podporu formou dotácie práve ekonomická a rozpočtová náročnosť disponovať vlastnými (resp. inými) zdrojmi v rozsahu niekoľko % z ceny projektu, ktorý sa môže pohybovať v rozsahu niekoľko tisíc až stoviek tisíc euro. Z dôvodu zabezpečenia vyššej kvality života v NRO za pomoci čerpania zdrojov z fondov EÚ je potrebné zamerať sa na podporu území NRO aj formou poskytnutia regionálneho príspevku na spolufinancovanie projektov. Opatrenie je zamerané na rozvoj efektívneho riadenia, integrácie a optimalizácie procesov a spolufinancovanie rozvojových projektov formou podpory nehospodárskych činností na území NRO. Financie budú smerovať do projektov zameraných na rozvoj verejnej správy, a teda do podpory dobrého spravovania vecí verejných, do tvorby ako aj do implementácie verejných politík a zvýšenia kvality služieb. Cieľom je vytvoriť efektívne fungujúcu, pro-klientsky orientovanú verejnú správu poskytujúcu kvalitné služby udržateľným spôsobom v celom území NRO.

Úloha C1.1: Podpora spolufinancovania projektov verejnej správy v oblasti regionálneho rozvoja z rôznych finančných nástrojov.

Úloha je zameraná na zvýšenie čerpania z rôznych finančných nástrojov, napr. Interreg, Program Slovensko 2021 – 2027, Fond spravodlivej transformácie, Nórske a Švajčiarske fondy. Poskytnuté finančné prostriedky na spolufinancovanie zámerov pre investície v regionálnom rozvoji umožnia aj menším

²⁹) Zákon č. 358/2015 Z. z. o úprave niektorých vzťahov v oblasti štátnej pomoci a minimálnej pomoci a o zmene a doplnení niektorých zákonov (zákon o štátnej pomoci).

samosprávam, ktoré sú súčasťou verejnej správy, zapojiť sa do väčších, finančne náročnejších projektov. Úloha prispieva k realizácii cieľov plánu rozvoja a spolufinancovanie bude zabezpečené regionálnym príspevkom.

Sledovaný cieľ:

- podporiť a motivovať rozvoj verejnej správy v území NRO,
- zapojenie sa samospráv aj do finančne náročnejších projektov,
- príjem z externých zdrojov vo všetkých sektoroch pre NRO,
- potenciál pre ekonomický rozvoj a zlepšenie kvality života v regióne,
- zvyšovanie počtu realizácie projektov v NRO,
- zvyšovanie odbornosti ľudí pracujúcich vo verejnej správe v nadväznosti na čerpanie rôznych finančných nástrojov,
- vytvorenie efektívne fungujúcej, pro-klientsky orientovanej verejnej správy poskytujúcu kvalitné služby,
- podpora rozvoja sebestačnosti obecných samospráv.

Ukazovatele:

- podporené projekty verejnej správy spolufinancované z regionálneho príspevku,
- počet podporených subjektov verejnej správy.

Potenciálni nositelia projektov:

- subjekty verejnej správy.

Cieľové skupiny:

- subjekty verejnej správy,
- zamestnanci verejnej správy,
- obyvatelia NRO.

5. MERATEĽNÉ UKAZOVATELE PLÁNU ROZVOJA NRO SVIDNÍK

Pre sledovanie dosahovania cieľov Plánu rozvoja NRO Svidník sú zadané 2 **povinné** merateľné ukazovateľ pre všetky aktivity. Týmito ukazovateľmi je počet pracovných miest pre UoZ a počet pracovných miest pre znevýhodnených UoZ, ktoré budú ročne vytvorené realizáciou projektu a zachované počas minimálne 1 roka po jeho ukončení.

Tabuľka č. 5 Zoznam ukazovateľov plnenia plánu rozvoja okresu Svidník

Názov povinného merateľného ukazovateľa	Počiatková hodnota	Cieľová hodnota
Počet vytvorených pracovných miest pre UoZ	0	35
Počet vytvorených pracovných miest pre ZUoZ	0	35

6. ČASOVÝ HARMONOGRAM REALIZÁCIE A MOŽNOSTI FINANCOVANIA PLÁNU ROZVOJA NRO SVIDNÍK

Za realizáciu jednotlivých projektov v rámci navrhovaných aktivít, opatrení a úloh sú zodpovední samotní prijímatelia regionálneho príspevku, s ktorými na základe vyhodnotenia jednotlivých výziev na predkladanie žiadostí o poskytnutie regionálneho príspevku uzatvorí Ministerstvo investícií, regionálneho rozvoja a informatizácie Slovenskej republiky zmluvu o poskytnutí regionálneho príspevku.

Harmonogram realizácie Plánu rozvoja NRO Svidník je navrhnutý na roky 2022 – 2026. Časový harmonogram je stanovený na základe osobitného predpisu.³⁰⁾

V rámci implementácie Plánu rozvoja NRO Svidník sa plánuje na realizáciu jednotlivých projektov v rámci navrhovaných aktivít, opatrení a úloh alokovať regionálny príspevok v celkovej predpokladanej výške **2 693 000 EUR**. Čerpanie tohto regionálneho príspevku je naplánované na roky 2022 – 2026.

Regionálny príspevok je rozdelený ako rozpočtovo krytý, t. j. už schválený v rozpočte verejnej správy na rok 2022 až 2024 a rozpočtovo nekrytý, t. j. ešte je potrebné jeho schválenie v rozpočte verejnej správy v nasledujúcich rokoch.

Tabuľka č. 6 Disponibilné finančné prostriedky určené pre plán rozvoja okresu Svidník

Rok	Rozpočtovo kryté zdroje	Rozpočtovo nekryté zdroje	Spolu
2022	960 663 €	• €	960 663 €
2023	300 435 €	347 728 €	648 163 €
2024	303 461 €	142 649 €	446 110 €
2025	• €	505 318 €	505 318 €
2026	• €	132 746 €	132 746 €
Sumár	1 564 559 €	1 128 441 €	2 693 000 €

³⁰⁾ Zákon č. 336/2015 Z. z. v znení neskorších predpisov.

7. OČAKÁVANÉ VÝSLEDKY, MONITOROVANIE A HODNOTENIE DOSIAHNUTÉHO POKROKU

7.1. Gestori a spôsob monitorovania podľa aktivít

Plnenie Plánu rozvoja NRO Svidník vyhodnocuje a kontroluje Ministerstvo investícií, regionálneho rozvoja a informatizácie Slovenskej republiky podľa osobitného predpisu.³¹⁾ Pri vyhodnocovaní a kontrole bude s MIRRI SR spolupracovať Okresný úrad Svidník, ktorý vedie agendu súvisiacu s plnením plánu rozvoja. Okresný úrad Svidník v spolupráci s MIRRI SR a Riadiacim výborom pre najmenej rozvinutý okres Svidník vypracuje monitorovaciu správu, ktorá bude obsahovať najmä:

- vyhodnotenie výšky zazmluvnených prostriedkov z regionálneho príspevku podľa aktivít,
- čerpanie regionálneho príspevku podľa aktivít,
- plnenie merateľných ukazovateľov podľa aktivít.

7.2. Časový harmonogram odovzdávania monitorovacích správ

Okresný úrad Svidník vypracuje 1 x ročne v spolupráci s Ministerstvom investícií, regionálneho rozvoja a informatizácie Slovenskej republiky monitorovaciu správu o plnení Plánu rozvoja NRO Svidník a predloží ju na schválenie Riadiaceho výboru NRO Svidník v termíne určenom Ministerstvom investícií, regionálneho rozvoja a informatizácie Slovenskej republiky v metodických dokumentoch. Riadiaci výbor NRO Svidník následne vyhodnotí dosiahnutý pokrok, prijme potrebné odporúčania pre pokračovanie implementácie Plánu rozvoja NRO Svidník a predkladá návrhy a opatrenia na zmenu Plánu rozvoja NRO Svidník Ministerstvu investícií, regionálneho rozvoja a informatizácie SR.

Vyhodnotenie Plánu rozvoja NRO Svidník obsahuje najmä:

- zhodnotenie realizácie plánu rozvoja ako celku (napr. trend disponibilných UoZ či mieru evidovanej nezamestnanosti oproti predchádzajúcej správe),
- zhodnotenie jednotlivých priorít (vrátane systémových opatrení na úrovni PSK a štátnej správy),
- pomenovanie príčin na úrovni aktivity najmä pri neplnení cieľov opatrení (finančné ukazovatele, pracovné miesta alebo aj niektoré iné ukazovatele ak sú relevantné podľa plánu rozvoja).

³¹⁾ § 3 ods. 1 písm. b) zákona č. 336/2015 Z. z. v znení neskorších predpisov.

ZOZNAM POUŽITÝCH SKRATIEK

ČOV	Čistička odpadových vôd
EŠIF	Európske štrukturálne a investičné fondy
EÚ	Európska únia
IPB	Integrovaný projektový balík
IROP	Integrovaný regionálny operačný program
IÚS	Integrovaná územná stratégia
MAS	Miestna akčná skupina
MIRRI SR	Ministerstvo investícií, regionálneho rozvoja a informatizácie SR
MRK	Marginalizovaná rómska komunita
MSP	Malé a stredné podniky
MŠ	Materská škola
NFP	Nenávratný finančný príspevok
NRO	Najmenej rozvinutý okres
OP	Operačný program
PSK	Prešovský samosprávny kraj
SNP	Slovenské národné povstanie
SOŠ	Stredná odborná škola
SPR	Strategicko-plánovací región
SR	Slovenská republika
ŠÚSR	Štatistický úrad Slovenskej Republiky
UoZ	Uchádzač o zamestnanie
ÚPSVaR	Úrad práce, sociálnych vecí a rodiny
VPM	Voľné pracovné miesto
VÚC	Vyšší územný celok
ZŠ	Základná škola
ZUoZ	Znevýhodnený uchádzač o zamestnanie
ZUŠ	Základná umelecká škola