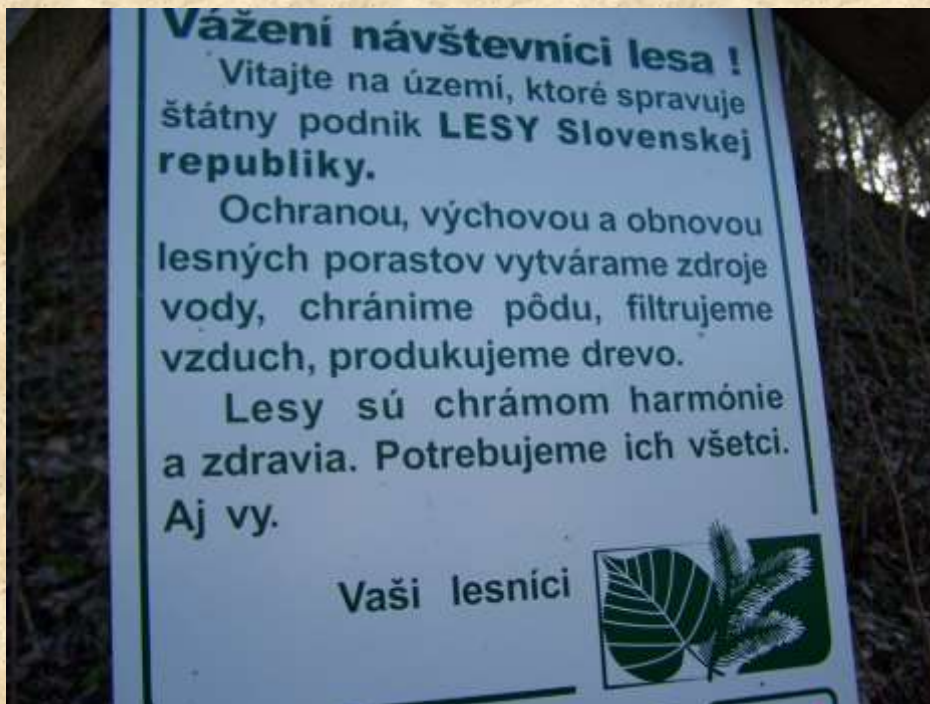


FOKUS Sekcie riadenia programov regionálneho rozvoja



Ako sa rodí les pre budúce generácie



„Nech sa páči, hovorili sme Poliakom pri prvom stretnutí a oni sa neustále obzerali, lebo nech sa páči chápali po poľsky, teda ako: pozri sa, ale na konci projektu sme všetci vedeli po poľsky a Poliaci zasa po slovensky,“ spomína na úsmevné príbehy spoluautor unikátneho projektu z Programu cezhraničnej spolupráce Poľsko – Slovenská republika 2007 – 2013 **pán Ing. Jozef Herud**. Spolu s poľským partnerom z podniku Regionálne riaditeľstvo štátnych lesov v Katoviciach sa podľa slov **pána Jozefa Heruda** naučili nielen vzájomne susedné blízke jazyky, ale najmä pomohli revitalizácii beskydských lesov a tak aj celej spoločnosti. Lesy totiž zadržujú vlahu, čím majú významnú protipovodňovú funkciu a sú našimi pľúcami, kam sa z miest chodíme zhlboka nadýchať. A preto v rámci projektu postavili aj lesnícku Beskydskú zelenú cestu zo Starej Bystrice až do Poľska do Riciery Gornej v dĺžke 36,2 kilometrov.



V beskydských lesoch od Námestova po Čadcu v smere do Poľska do Katovic vďaka projektu z Európskeho fondu regionálneho rozvoja vysadili toľko stromov, takmer koľko má Slovensko obyvateľov – teda cez päť miliónov. A to len na našej strane, ešte viac ich vysadili Poliaci. Slovenskí a poľskí lesníci majú totiž spoločné problémy, ktoré nepoznajú v prírode hranice. Z tých cez päť miliónov nových stromov boli najmä smrek, jedle a buky podľa typologickej jednotky a štruktúry lesa, ale sadili sa aj sprievodné dreviny ako javor, jaseň, smrekovec, borovica, jelša a ďalšie.



**„Ide nám najmä o riešenie situácie v lesoch. Bolo to nutné po veternej kalamite, ktorá prišla v novembri 2004, kedy po nej nastúpila kalamita spôsobená lykožrútkami,“** spomína riaditeľ odštepného závodu LESOV SR, š. p. Námestovo **pán Ing. Igor Zboja: „Pritom Slovensko má lesnatosť na 42 percentách územia, čím sme druhým najlesnatejším štátom v únii po Fínsku, čiže vďaka tomu sme aj zásobárňou vody v Európe.“** Pritom človek k životu potrebuje najmä kyslík a vodu. Les vďaka svojim schopnostiam kyslík a vodu produkuje, čiže jeho ochrana pomáha práve spätne ľudskému životu.



Ľudia vnímajú les ako miesto odpočinku. Rodí sa však veľmi ťažko. Od semien, ktoré sa zbierajú, aby boli zachované pôvodne druhy, až po ich šľachtenie, cez škôlky, kde sa pripravujú stromy na výsadbu. Potom však práca lesníkov nekončí, ako hovorí vedúci odboru projektov EÚ **pán Ing. Jozef Zatlukal** z LESOV SR, š. p.: „**My lesníci sme tými pôrodnými asistentmi lesov.**“



**„To isté, čo musia spĺňať poľnohospodári, musíme aj my,“** vyratúva pestovateľ lesného závodu v Námestove pán Ing. Martin Holubčík: **„Od semiačka, od jeho zberu, v ktorom je v jedinečnom kóde dané, aký je to vegetačný stupeň, spraví sa výsev v škôlke. Potom dostaneme dvoj alebo štvorročnú sadenicu podľa doby pestovania jednotlivých druhov drevín, tak musíme už mať zakreslenú plochu, kam ju vysadíme. Každý štát si chráni svoju genetiku, lebo keby si ju pustil, vyrastú nám nepôvodné druhy drevín, ktoré nie sú adaptované na naše prostredie. Po výsadbe do roka sa vykonáva ochrana pred burinou, potom sa robia výseky, redukuje sa hustota, robia sa prestrihávkvy, čiže do dvoch rokov sme povinní miesta po kalamite či výruboch zalesniť a do siedmich rokov zabezpečiť mladý lesný porast. Od ôsmich rokov zabezpečujeme stabilitu kvality odolnosti porastov a zvyšovanie kvality produkcie jednotlivých stanovíšť. Staráme sa o ne ako pestovatelia až do 35 rokov, kedy končí práca pestovateľa a stromy prechádzajú do prebierok pod kompetenciu ťažbiara. Po 80 rokoch začína celý proces odznova, čiže pri storočnom lese sa vystriedajú až štyri generácie lesníkov. Každý má na starosti okolo 700 až 800 hektárov lesa.“**



Lesná správa v Oravskej Polhore, kde je najsevernejší bod Slovenska, je označená symbolom projektu: **„Sú to dva usmievavé stromčeky, ktoré si podávajú vetvičky ako ruky,“** spomína na vznik loga pán Jozef Zatlukal.



**Pán Ing. Miroslav Kozák** z Lesnej správy Oravská Polhora má plán starostlivosti o les: „**Každú plochu má na starosti lesník a plán sa obnovuje každých desať rokov podľa vývoja situácie na danom území. Rovnako máme požiarnu mapu, kde sú vyznačené vrtníkové body.**“ Každý rok sa robí typologický sklon prikrývky, porastov, drevín, ktoré sa tam nachádzajú a v akom sú stave. Tak vzniká plán opatrení na desať rokov, ktoré musia so stromami urobiť.



Najhoršie časy prežívali v Oravskej Polhore 19. novembra 2004: „**V priebehu jednej hodiny nám padli stromy v objeme 200 tisíc metrov kubických,**“ spomína na víchricu **pán Miroslav Kozák:** „**Vietor lámal stromy ako zápalky.**“ Padlo za hodinu toľko dreva, koľko by tu narúbali najskôr za desať rokov. Stalo sa tak v najnevhodnejšom čase, keď sa práve premnožil lykožrút smrekový – nebezpečný škodca lesa. Také obrovské množstvo dreva sa nedá skôr spracovať ako pri nasadení všetkých kapacít najskôr za rok. Čiže lykožrút mal na jar hody a množil sa nebezpečne ďalej: „**Najväčší**

problém bol, že sme nemohli zasiahnuť v zónach s 5 stupňom ochrany, čiže v rezerváciách, kde vzniklo semenisko podkôrnika, ktorý keď cítil ako návnadu olámané stromy v nižších zónach, zletel dolu. Preto sme vďační, že sme mohli na 200 hektároch Lesnej správy Oravská Polhora vysadiť za tri roky milión sadeníc nových stromov,“ dodáva pán Miroslav Kozák.



Zo siedmich lesných správ na slovenskej strane európsky projekt najviac pomohol pri obnove lesa práve Oravskej Polhore. Zároveň sa robila aj ochrana proti zveri na ploche 642 hektárov na tejto lesnej správe, ako ukazuje pán Miroslav Kozák na pletivo okolo mladých stromčekov, na ktorých si radi pochutia jelene: „V najhorších rokoch sme nazbierali na jednej lesnej správe ročne 25 miliónov lykožrútov, teraz sa to už upokojuje, keď ich nazbierame tak 2 až 3 milióny.“



V rámci Oravskej Polhory najviac sadeníc šlo na lokalitu Sadlovka, kde na 14 hektároch vysadili 30 rôznych druhov stromov. Nad ňou sa týči Babia hora – kráľovná Beskýd – najvyšší vrch tohto pohoria 1625 metrov: „**A práve tam je zóna 5 stupňa ochrany, kde sme nemohli zasiahnuť proti chrobačiarom, ktoré sa nám rozmnožili potom aj do nižších polôh,**“ ukazuje pán Miroslav Kozák.



Niektoré stromy naschvál nevyťažili, ktoré zostali osamotene stáť, lebo z ich semien sa aj prirodzeným spôsobom rozširuje zalesnenie: „**Význam pri obnove lesa majú aj náletové rýchlorastúce dreviny ako breza, rakyta, jarabina, lebo dokážu vytvárať vhodné podmienky pre rast našich hlavných drevín,**“ vysvetľuje pán Martin Holubčík: „**Ak je les holý, otvorený, bez stromov, opiera sa doň slnko, vysušuje sa, stráca sa jeho dôležitá vlhkosť.**“





„Les je ako špongia, nasáva vodu,“ pridáva ďalšiu nemenej dôležitú funkciu zalesňovania **pán Jozef Zatlukal** práve ako protipovodňové opatrenie: „**Ak privalový dážď spadne na úplne odokrytú pôdu, správa sa inak, ako keď spadne hoci aj na malé sadeničky, kde je už ten odtokový systém zmiernený.**“



O lesníkoch vznikajú skreslené predstavy, že nič celý deň nerobia, len si chodia s „flintičkou“ po lese a stromy samé rastú. To množstvo práce a starostí, nik nevidí. **Pán Martin Holubčík** k tomu dodáva: „**Človek v bežnom živote vždy potreboval, potrebuje a bude potrebovať drevo. Ak sa oň nebude starať a nechá jeho tvorbu na prírodu, dopadne to ako v poľnohospodárstve. Tam, kde sa**

polia už neobrábajú, zarástli tak, že sú dnes pre človeka nepoužiteľné. Ak les nebudeme hospodársky obrábať, zarastie tak, že sa nebude dať využívať už ani na rekreačné účely.“



„Som hrdý na túto stavbu, nik ju odtiaľ už nezoberie, bude ďalších 30 – 40 rokov slúžiť ľuďom a lesom,“ hovorí pán Jozef Zatlukal o ďalšej jedinečnosti v Lesnej správe Oravskej Polhory a to o pôvodnom tajchu, z ktorého vďaka európskym fondom vytvorili protipožiarnu nádrž: „Vďaka EÚ sme obnovili pôvodný krajinotvorný prvok, pričom zabezpečujeme lesy, keďže z požiarného hľadiska sú v okolí samé ihličnany a tie potrebujú z pohľadu požiarného nebezpečenstva vysoký stupeň ochrany.“



Podobné nádrže odkiaľ možno v prípade požiaru čerpať vodu sú v LESOCH Slovenskej republiky zrekonštruované z eurofondov celkovo len štyri. Čiže z európskych prostriedkov sa nielen darí obnovovať obrovské územia lesných porastov, ale aj vytvárať podmienky ochrany.



**„Európske fondy nám veľmi pomohli,“** hovorí aj vedúci Lesnej správy Oravská Polhora **pán Ing. Pavol Cubinek**: „Ved’ tri roky sme zalesňovali len holiny, ktoré tu boli po veľkých kalamiách. Je to nekončiaci proces. Opäť sme mali veternú kalamitu aj v roku 2009 a naposledy aj v decembri 2013, kedy nám vietor zhodil 20 tisíc metrov kubických dreva, čo je plocha asi 50 hektárov a budeme musieť na zalesnenie potrebovať ďalších viac ako 200 tisíc sadeníc. Ale musíme to robiť. Zdedili sme les od našich otcov a chceme ho ponechať aj my našim deťom.“



V rámci projektu obnovy lesa vznikla aj Beskydská zelená cesta z obce Stará Bystrica do poľskej Ricieryk Gornej. Od Oravskej Polhory je viac ako 70 kilometrov do Starej Bystrice, ktorá leží v druhom významnom regióne po trojuholníku Bratislava – Viedeň – Budapešť a žije tu v priestore Žilina – Ostrava – Katovice viac ako sedem miliónov ľudí: **„V Českej republike ide o najpriemyselnejšiu zónu a rovnako aj v Poľskej republike, preto bude mať dobudovanie diaľničného prepojenia cez Čadcu na Zwardoň veľký význam pre rozvoj celých Kysúc,“** vysvetľuje potrebu najdôležitejšieho projektu diaľničného prepojenia starosta Starej Bystrice a poslanec NR SR pán PhDr. JUDr. Ján Podmanický: **„Do Krakova je od nás vzdušnou čiarou 50 kilometrov, ale kým tam prídete terajšími cestami, trvá to dve hodiny a sa utrápate. Preto má diaľničné prepojenie v tomto smere pre nás strategický význam, veď po jeho dobudovaní sa z Kysúc dostanete priamo až do Berlína len za päť hodín. Rovnako dobudovanie Beskydskej zelenej cesty má zasa veľký vplyv na rozvoj turistiky v regióne.“**



V Starej Bystrici už dnes majú ak nie svetovú, tak európsku vzácnosť a to orloj v centre obce, aký podobný nájdete až v Prahe. Slovenský orloj zobrazuje Madonu, v ktorej plášti sú zobrazení dejatelia našej histórie od Svätopluka, cez Pribinu, Bernoláka, Štúra, po Hlinku a Štefánika. O projekte zalesňovania pán Ján Podmanický dodáva: „Lesy sú pľúcami planéty. V regiónoch Oravy a Kysúc mali lesy vždy veľký význam. V posledných rokoch zmenou klímy a vplyvom rôznych kalamít sa lesy dostali do stavu, keď bolo nutné hľadať spôsoby, ako im pomôcť. Osobitne pre nás na Kysuciach mal projekt ďalší efekt, keďže Beskydská zelená cesta sa stala základom pre vznik cyklomagistrály rovnako vybudovanej v rámci Programu cezhraničnej spolupráce Slovenska a Poľska vedúcej bystrickou dolinou v dĺžke 25 kilometrov.“

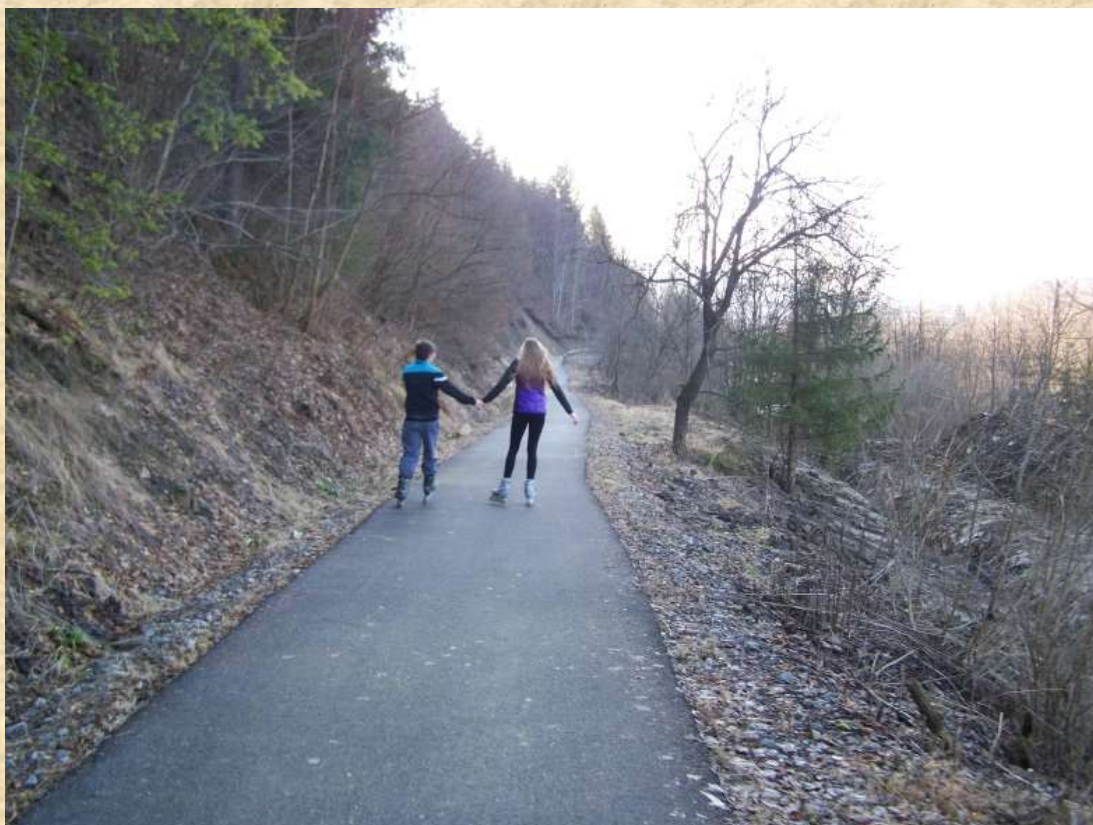


Na slovenskej strane spája cyklomagistrála všetky obce a mestá, cez ktoré tečie rieka Bystrica a na Poľskej strane vedie do obcí Milówka a Rajcza: „Chceli sme, aby povrch bol asfaltový, čo nebolo v projekte,“ dopĺňa informácie projektový manažér Obecného úradu Starej Bystrice pán Mgr. Pavol Strnadel: „Násypy cesty a hutnenie bolo z projektu, ale asfalt sme si zaplatili z vlastných zdrojov, čo sa ukázalo ako prezieravé, lebo potom sa na Beskydskú zelenú cestu napojila práve

cyklomagistrála, takže ak by sme so štátnym podnikom LESY SR nepostavili túto náučnú cestu, nebola by vznikla cyklomagistrála prepájajúca celý región.“



Beskydská zelená cesta približuje návštevníkom význam lesov. Na jednom konci sa napojila cyklomagistrála smerom do Novej Bystrice a na druhom konci zasa smerom do Krásna nad Kysucou. Pri výstavbe Beskydskej zelenej cesty zažili aj rušné chvíle: **„Počas výstavby došlo k zosuvu pôdy v objeme sto plných nákladných áut,“** spomína **pán Pavol Strnadel**. Z európskeho projektu však prostriedky na opravu zosuvu použiť nemohli: **„Zorganizovali sme brigádu v obci. Chlapi viazali koše, do ktorých naložili balvany z rieky Bystrica. Tak sme postavili svojpomocne oporný múr aj so základami.“** Ušetrili viac ako 20 tisíc eur nehovoriac o fakte, že sa vytvoril vzťah ľudí k tomuto dielu.



Cykloomagistrálu a Beskydskú zelenú cestu využívajú návštevníci z bližšieho okolia, ale aj zo vzdialenejších kútov Slovenska, či najmä zo zahraničia z Poľska. Využívajú ju aj korčuliari, či mamičky s ratolesťami v kočiarikoch, čo by sa nedalo, keby na Beskydskej zelenej ceste nebol v časti Starej Bystrice položený asfalt.



„Chodíme sem z Čadce s otcom a aj so synovcom, ktorý je zo Staškova,“ hovorí pán Ján Smolka.



Manželia pani Anna a pán Ľubomír Vargovci sú z Prievidze: „Veľmi rád chodím ako turista objavovať rozhľadne. Aj tu v Starej Bystrici sme jednu objavili a to rozhľadňu na Bobovci.“



Pani Anna Vargová manžela dopĺňa: „Naposledy sme boli na rozhľadni pri Kremnici, ktorá je celá z dreva, táto je z dreva, kameňa a z tehly, isto dlhšie vydrží.“





Turisti zvyknú zaparkovať v centre Starej Bystrice, odkiaľ im onedlho pribudne ešte bližšie spojenie s prírodou na Beskydskú zelenú cestu a na Bystrickú cyklomagistrálu: „**Pri Vrútkach rušili jednu lávku cez rieku, tak nám ju darovali bezodplatne. Chystáme sa ňou prepojiť centrum obce s cyklotrasou,**“ ukazuje pán Pavol Strnadel.



Pri výstavbe dochádzalo aj k stresovým situáciám, aké popisuje so smiechom pán Jozef Zatlukal: „**Trinášť hodín pred otvorením sa ešte na časť cesty kládol asfalt, čiže bol pri otvorení ešte teplý, ale všetko sa zvládlo.**“



Dnes 40 kilometrová cyklomagistrála spája regióny Slovenska a Poľska ako malá náhrada za chýbajúcu diaľnicu. Beskydská zelená cesta zasa informuje návštevníkov o tom, aká je práca lesníkov zložitá, na čo nám všetko vlastne les je; a aká v ňom žije miestna fauna a rastie flóra. Na všetko sa môžete pozrieť z výšky rozhľadne. Tieto projekty programu z poľsko – slovenskej cezhraničnej spolupráce skvalitňujú životy občanov na oboch stranách hranice.



## Program cezhraničnej spolupráce Slovenská republika – Poľská republika 2007 – 2013



### Prioritná os 1 – Rozvoj cezhraničnej infraštruktúry



#### 1.1 Komunikačná a dopravná infraštruktúra



**Zlepšenie dopravnej dostupnosti na poľsko – slovenskom pohraničí**



**Príspevok z EÚ zdrojov  
3 771 069,14 eur**



**Začiatok a ukončenie realizácie projektu**  
**12/2010 – 10/2012**



## Prioritná os 2 – Sociálny a ekonomický rozvoj



### 2.1 Rozvoj cezhraničnej spolupráce v oblasti turizmu



**ROZHĹADME SA – výstavba rozhľadne, rozvoj cestovného ruchu a propagácia prírodného dedičstva v regióne Kysuce a Rajcza**

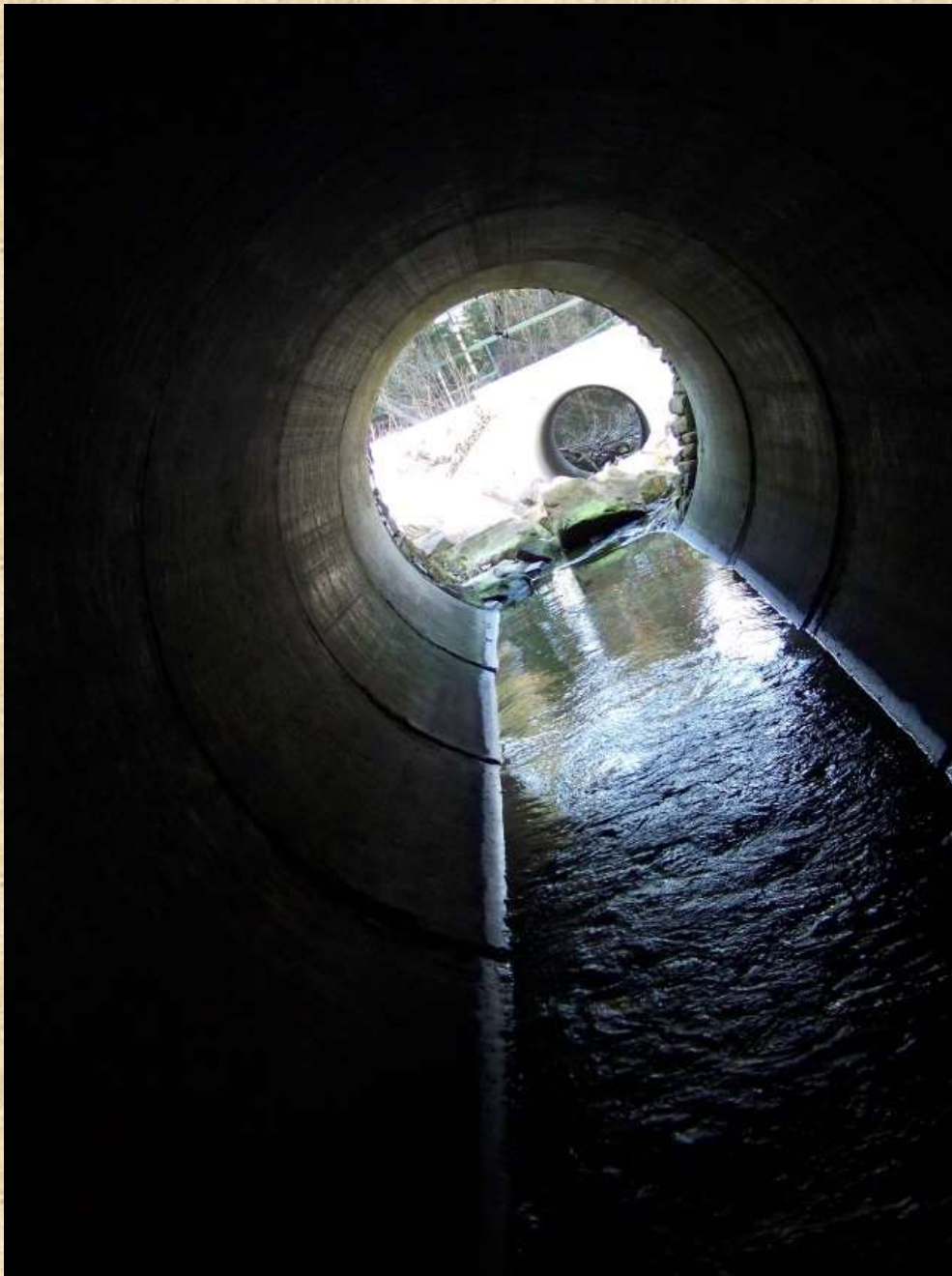


**Príspevok z EÚ zdrojov**  
**283 829,27 eur**



**Začiatok a ukončenie realizácie projektu**  
**09/2009 – 08/2011**

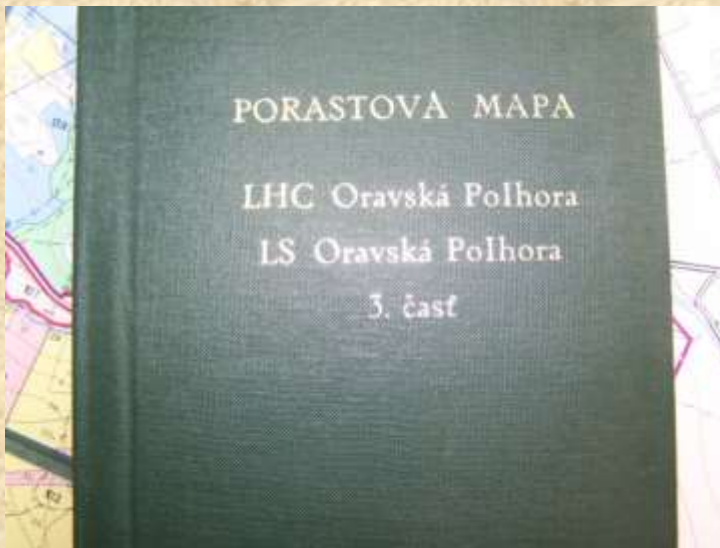




**Prioritná os 1 – Rozvoj cezhraničnej infraštruktúry**



## 1.2 Environmentálna infraštruktúra



**Revitalizácia beskydských lesov s cieľom zlepšenia ich spoločenských, ekologických a protipovodňových funkcií na území poľsko-slovenského pohraničia**



**Príspevok z EÚ zdrojov**



**4 789 805,25 eur**

**Začiatok a ukončenie realizácie projektu**  
**01/2009 – 12/2011**



Kontakty:

**Ministerstvo pôdohospodárstva a rozvoja vidieka SR**

Dobrovičová 12

812 66 Bratislava

tel: 00421 2 59 26 61 11

fax: 00421 2 59 26 64 35

[www.mpsr.sk](http://www.mpsr.sk)



**Sekcia riadenia programov regionálneho rozvoja**

Prievozska 2/B

825 25 Bratislava 26

[www.sk.plsk.eu](http://www.sk.plsk.eu)

